

Hvorfor skal vi have fokus på alkoholforebyggelse?

REGION

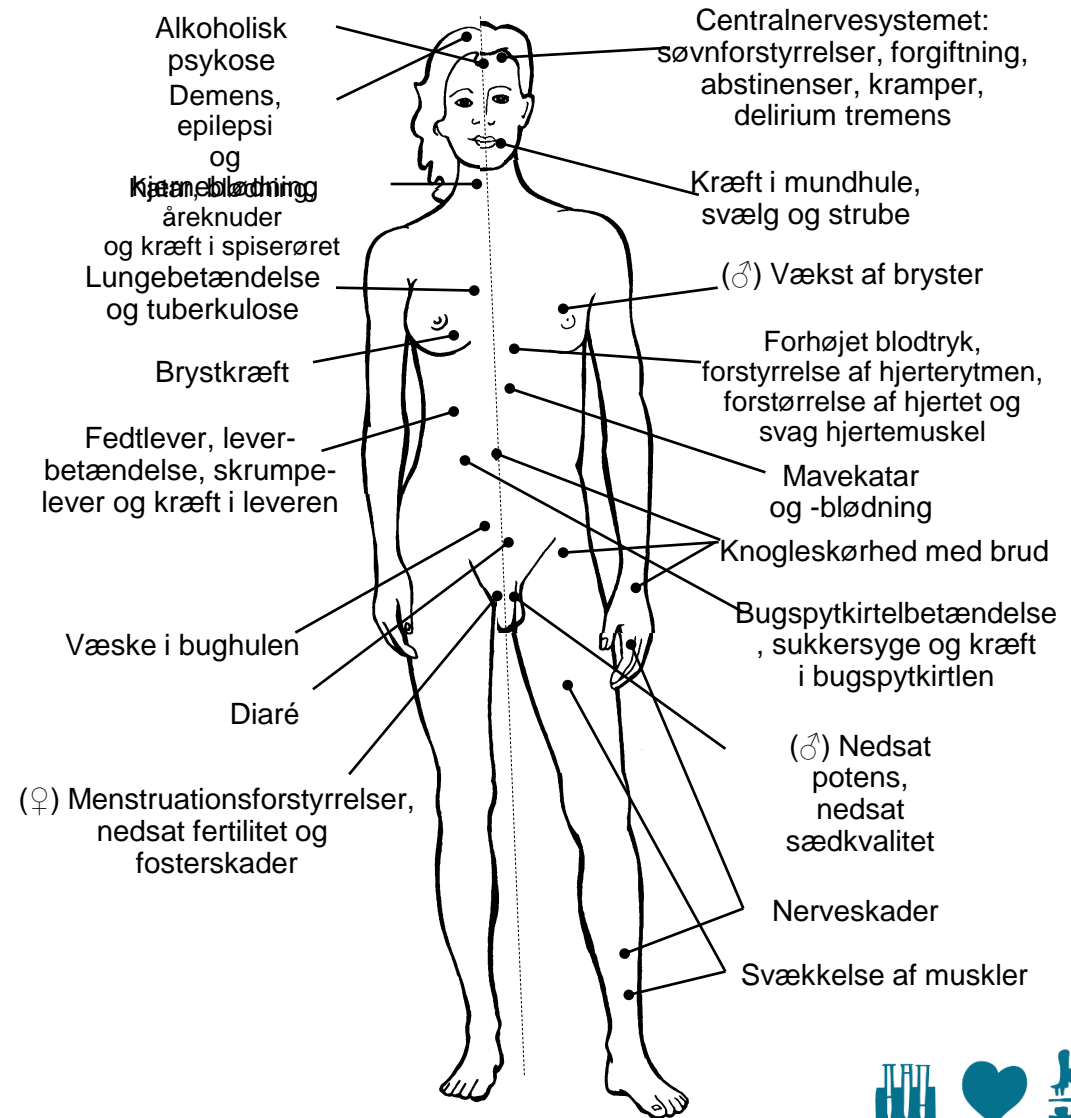


Marie Holm Eliassen, forsker, Center for Klinisk Forskning og Forebyggelse

Lancering af den Nationale Sundhedsprofil 10. marts 2022

Konsekvenser af alkohol

Over 200 tilstande og sygdomme



Langsigtede konsekvenser af alkohol

Alkohol øger risikoen for:

- Leversygdom (cirrose, cancer)
- Kræft i mundhule, svælg, spiserør, lever, tyk- og endetarm
- Brystkræft
- Pankreatitis
- Hjerneblødning
- Alkoholafhængighed
- Mange flere...

Alkohol er forbundet med lavere risiko for:

- Iskæmisk hjertesygdom
- Blodprop i hjerne
- Åreforkalkning
- Type 2-diabetes

Stort forbrug

Lille og jævnt
forbrug

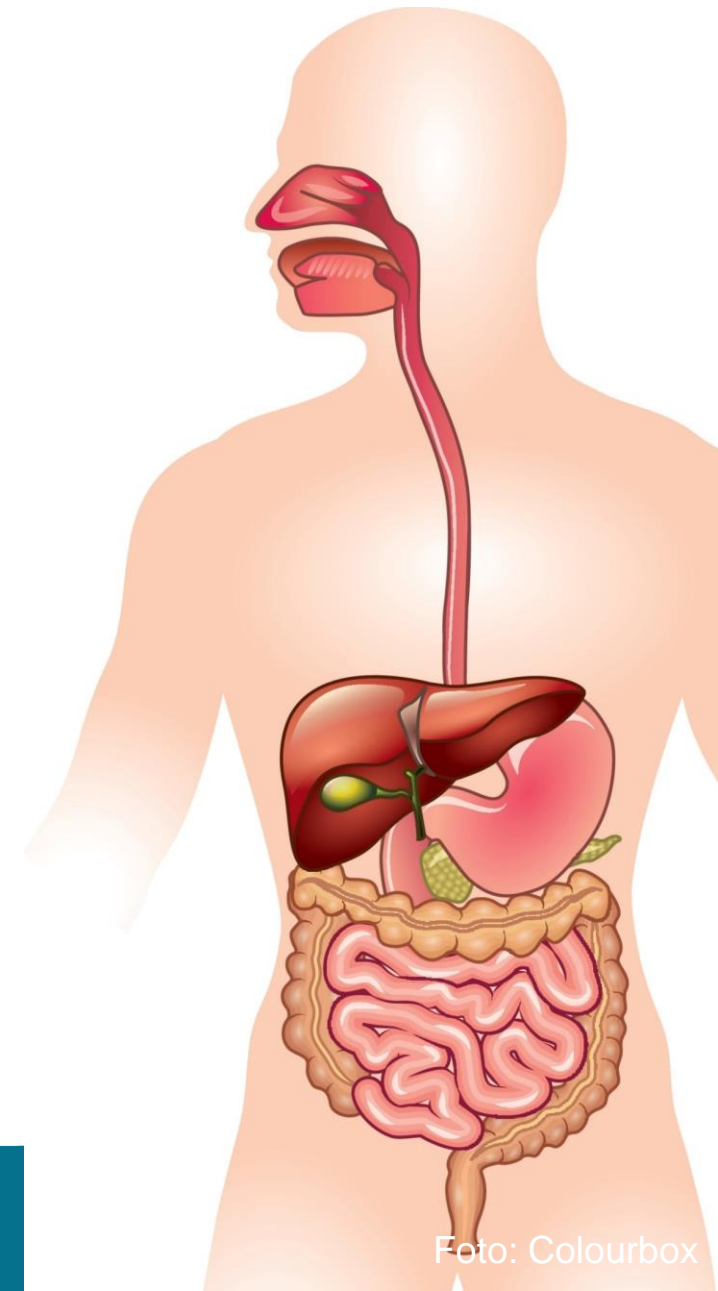


Foto: Colourbox

Umiddelbare konsekvenser af alkohol

Uhensigtsmæssig adfærd, skænderier

Uønsket sex

Ulykker

Vold

Selv mord

Søvnforstyrrelser

Tømmermænd



Alkohol, dødelighed og sygelighed – i tal

- **3500 danskere dør** hvert år på grund af deres alkoholforbrug (3,9 % af alle dødsfald blandt kvinder og 8,8 % blandt mænd; 18 % blandt 15-49-årige)
- **1.700 unge** (15-24 år) på hospitalet pga. alkohol; **1 ung dør** om måneden
- Cirka **¼ af alle trafikdødsfald** er relateret til alkohol
- Alkoholforbrug estimeres at være årsag til **166.000 kontakter til almen praktiserende læge** og **359.000 fraværstidspunkter** fra arbejdet hvert år



Skål. Danskerne med de længste uddannelser har det mest problematiske alkoholforbrug.
Hvorfor griber de velstillede akademikere oftere til flasken end andre?

De drikfældige

Weekendavisen, 17. december 2020

LYT TIL ARTIKLEN



HENRIK DØGE

Selv om pandemien har indskrænket julefrokoster og gløggsammenkomster, er der grund til at formode, at når det kommer til indtaget af våde varer i december, vil navnlig ét segment i befolkningen gøre sit for at holde højtidens traditioner i hævd. Det er de veluddannede med de gode indkomster, som oftest lofter glasset for at skåle over julemaden.

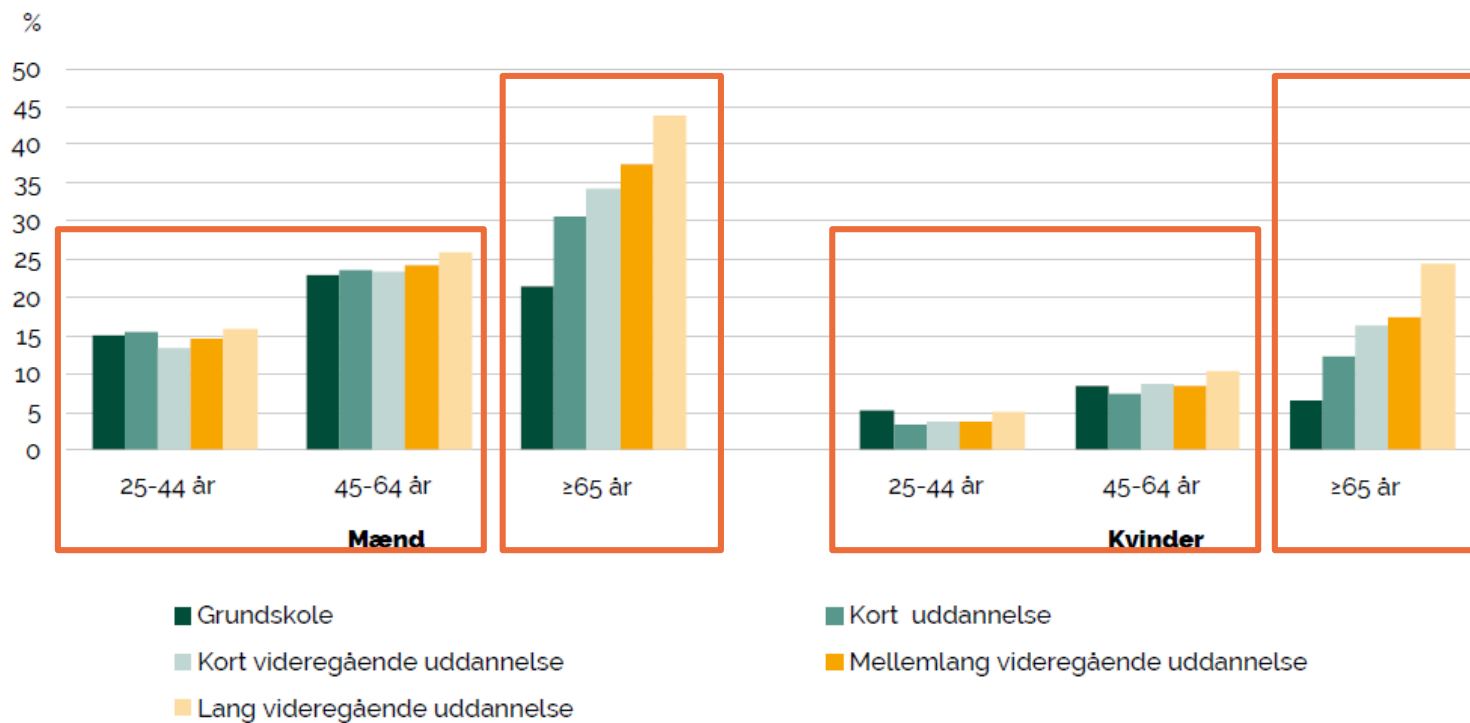
Historien om de drikfældige akademikere er som bekendt skildret i Thomas Vinterbergs prisvindende film *Druk*, hvor fire gymnasielærere kaster sig ud i et vovet alkoholeksperiment for at bekæmpe midtvejskrise og ondt i livet i almindelighed. Men fortællingen om de veluddannede som storforbrugere af alkohol hviler nu også på solid videnskabelig grund.

I flere omgange er det påvist i Den Nationale Sundhedsprofil, som Statens Institut for Folkesundhed udarbejder for Sundhedsstyrelsen hvert fjerde år, at de privilegerede drikker mest. Det gælder også den seneste undersøgelse, der bygger på svar fra flere end 150.000 borgere. Her ligger akademikerne øverst på listen, når det gælder samtlige indikationer på en risikobetonet omgang med alkohol.

"I flere omgange er det påvist i den Nationale Sundhedsprofil, (...), at de privilegerede drikker mest."

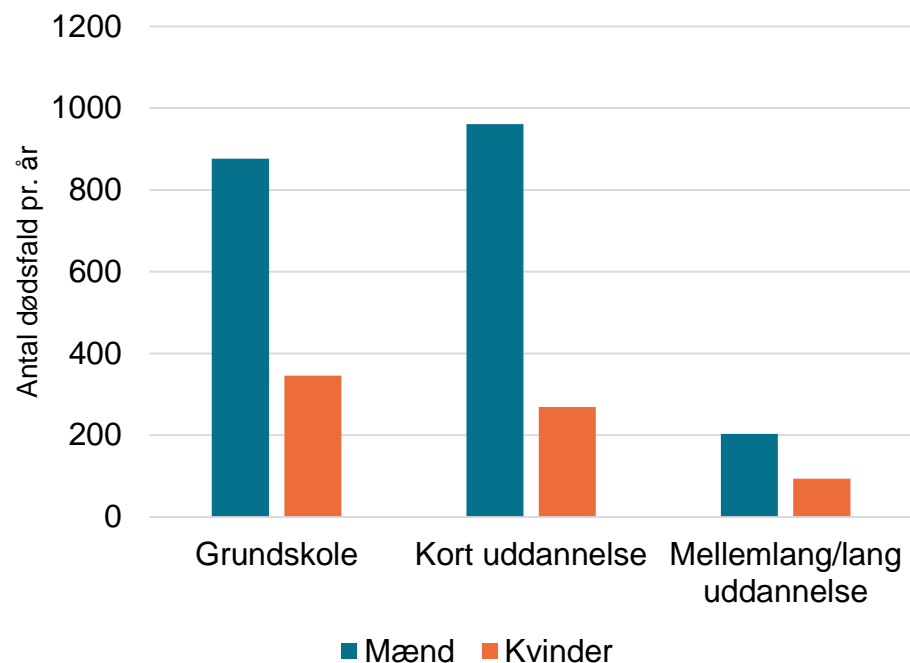
Alkohol og social ulighed – Sundhedsprofil 2021

Figur 3.2.1 Andel, der drikker mere end 10 genstande i løbet af en typisk uge, blandt mænd og kvinder (25 år eller derover) i forskellige uddannelses- og aldersgrupper. 2021. Procent.



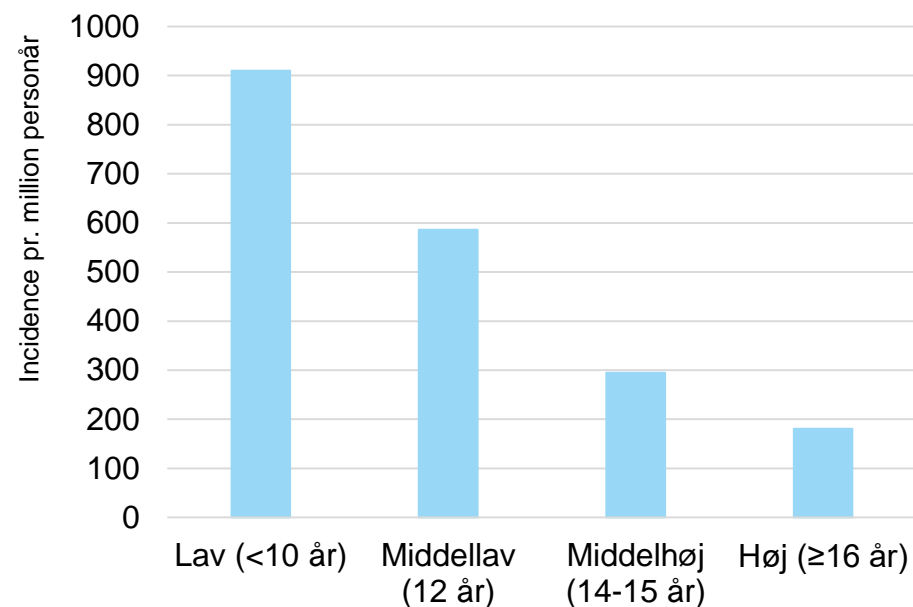
Ulighed i alkoholrelateret dødelighed og sygelighed

Alkoholrelaterede dødsfald



Kilde: Sygdomsbyrden i Danmark 2016

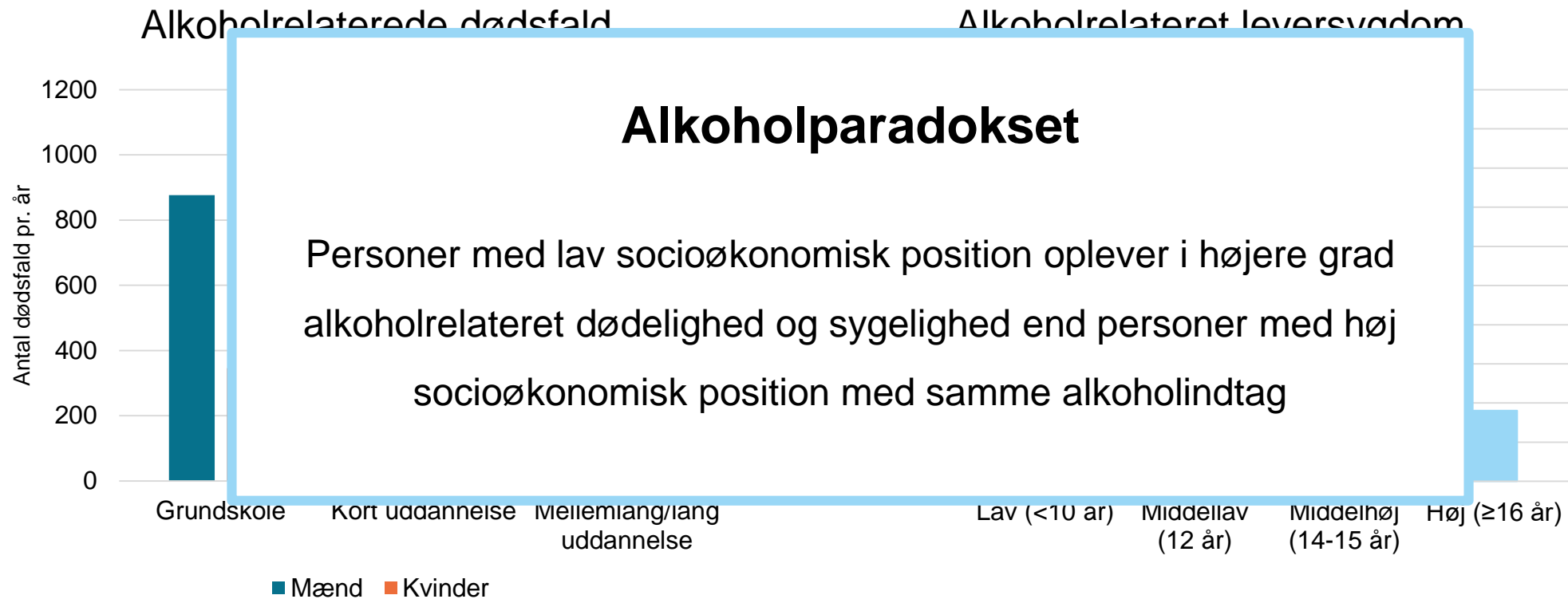
Alkoholrelateret leversygdom



Kilde: Askgaard m.fl. 2021, The Lancet Regional Health – Europe



Ulighed i alkoholrelateret dødelighed og sygelighed



Kilde: Sygdomsbyrden i Danmark 2016

Kilde: Askgaard m.fl. 2021, The Lancet Regional Health – Europe

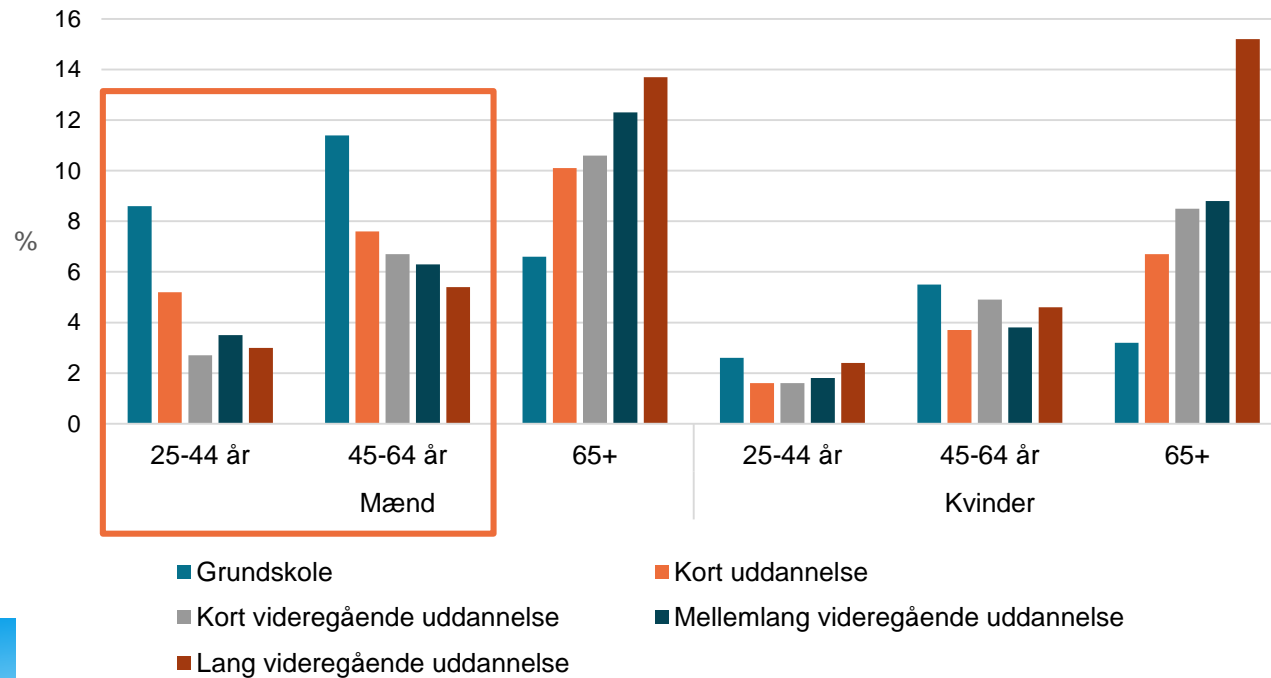


Mulige forklaringer

A

Betydning af alder for højt alkoholindtag

Andel, som drikker mere end **14/21 genstande** om ugen fordelt på uddannelse, alder og køn – Sundhedsprofil 2021



B

Drickemønster: Rusdrikning

Studier tyder på, at rusdrikning med >10 genstande per gang kan forklare noget af social ulighed i alkoholrelateret sygelighed (15-30 %)

Probst m.fl. Lancet Public Health 2020

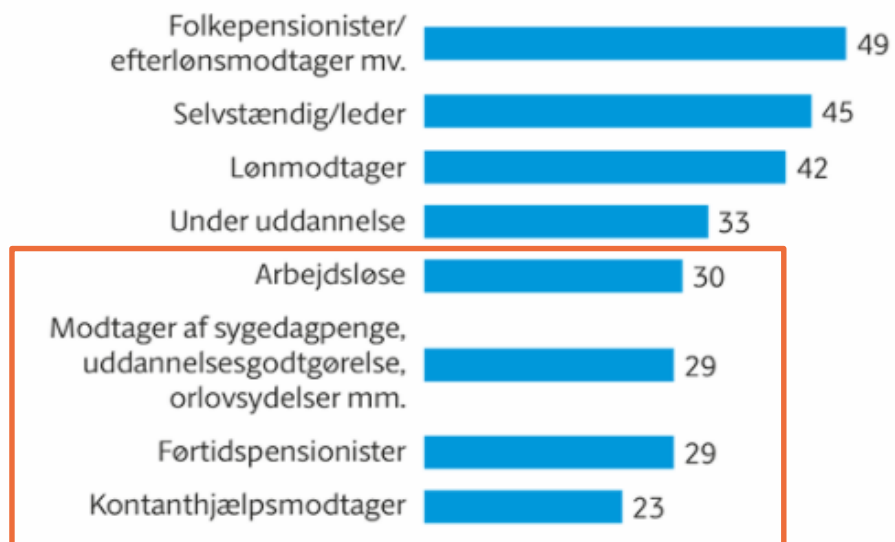


Mulige forklaringer

C

Ulighed i alkoholbehandling

Andel personer i alkoholbehandling der bliver færdigbehandlet, fordelt på socioøkonomisk baggrund (%)



Note: Den socioøkonomiske status er bestemt for året før påbegyndelse af alkoholbehandlingsforløbet.

Kilde: Momentum. Egne beregninger på baggrund af registerdata fra Danmarks Statistik.

D

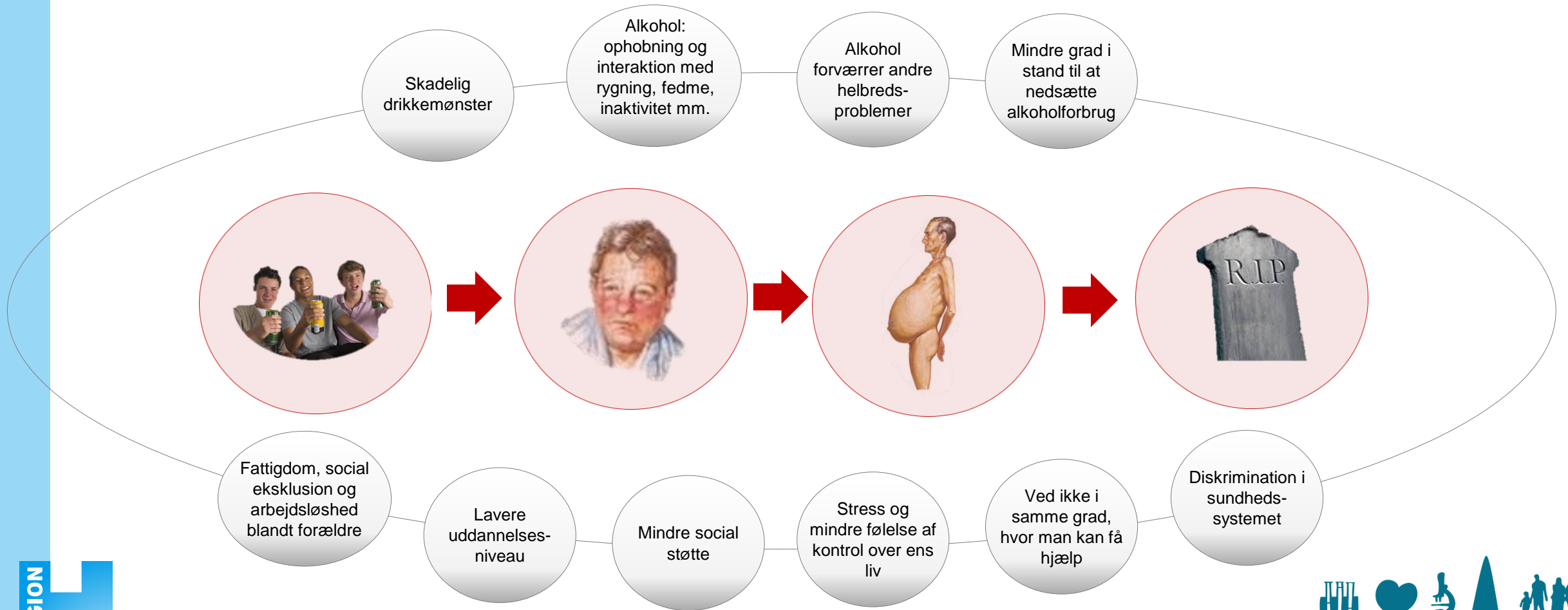
Deltagelse i surveys: Personer med lav socioøkonomisk position deltager i mindre grad

Alkoholrelateret dødelighed var 3 gange højere blandt ikke-deltagere med kort uddannelse versus lang uddannelse

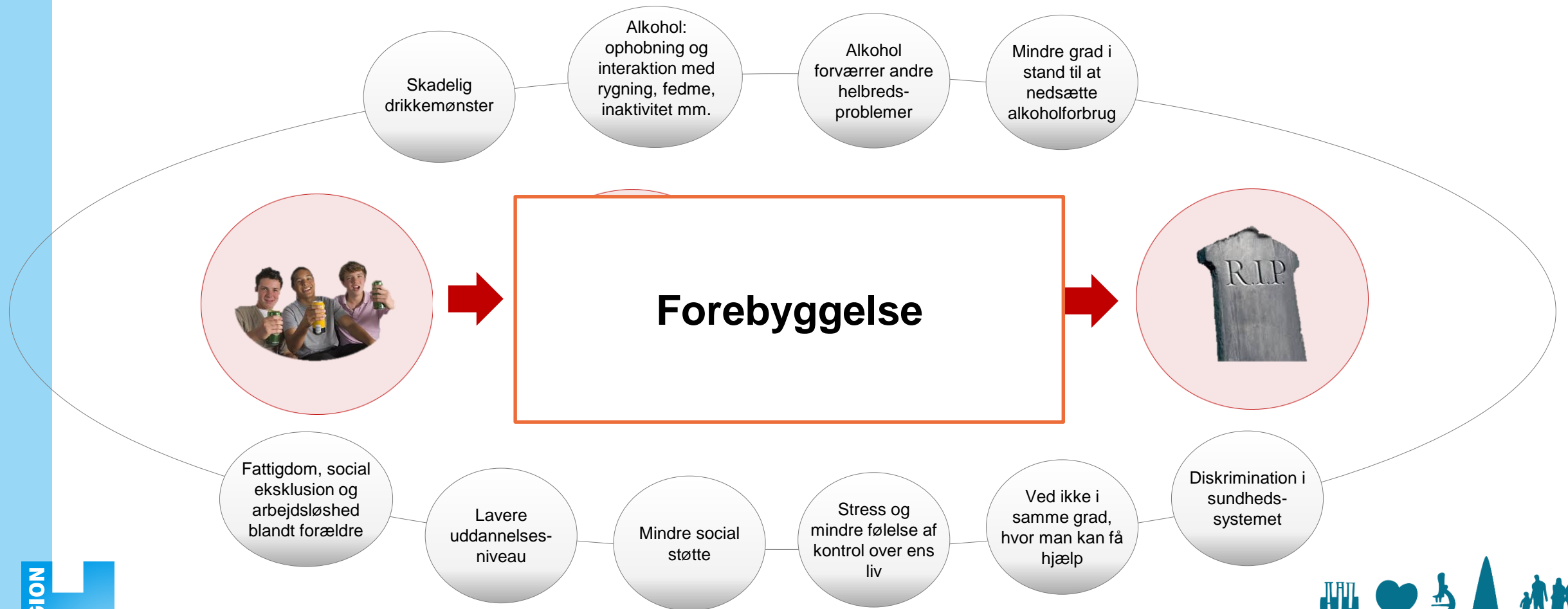
Larsen SB et al. Mortality among participants and non-participants in a prospective cohort study. Eur. J. Epidemiol. 2012



Det er ikke hele forklaringen – mange faktorer spiller ind



Det er ikke hele forklaringen – mange faktorer spiller ind



Mytedrab: Nej, akademikere drikker ikke mere end andre

KOMMENTAR: De fleste alkoholrelaterede dødsfald sker blandt kortuddannede. Det er dem, vi bør fokusere på.

Tak for opmærksomheden!



alkohol samfund akademikere mvte.dna

Videnskab.dk, 2021. Forskerzonen

