

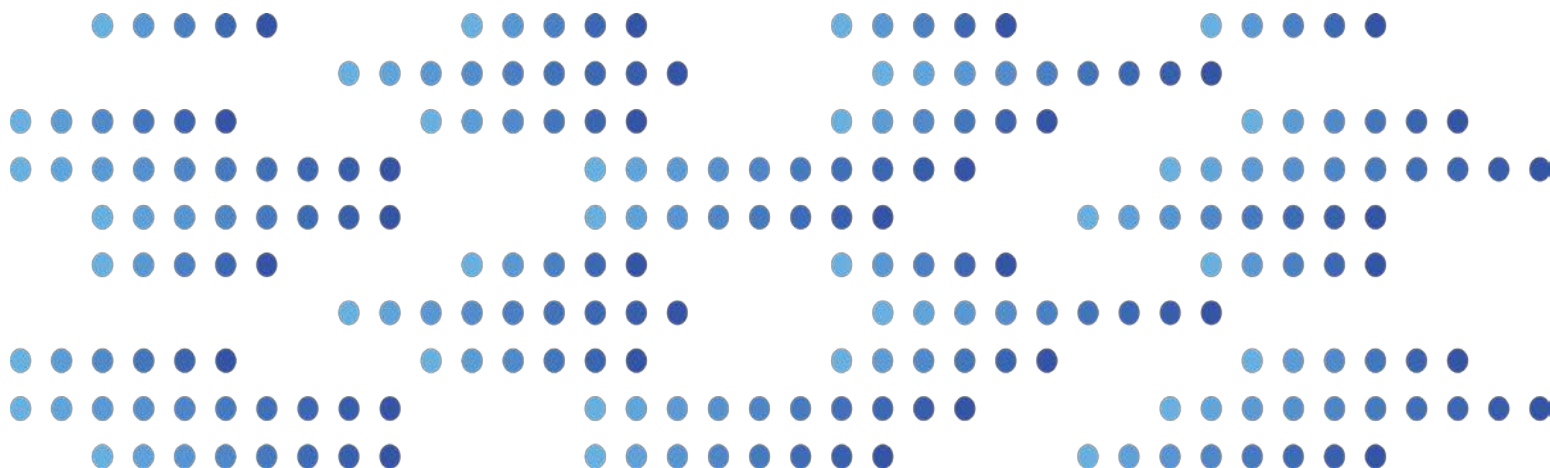


SUNDHEDSSTYRELSEN

# Samvær med mennesker med demens

OMKOSTNINGSVURDERING AF  
KURSUSFORLØB TIL PÅRØRENDE

2017



# Samvær med mennesker med demens

Omkostningsvurdering af kursusfor-  
løb til pårørende

© Sundhedsstyrelsen, 2017.

Publikationen kan frit refereres med  
tydelig kildeangivelse.

Sundhedsstyrelsen  
Islands Brygge 67  
2300 København S

[www.sst.dk](http://www.sst.dk)

# Indhold

<b>1</b>	<b>Indledning</b>	<b>4</b>
<b>2</b>	<b>Antagelser</b>	<b>5</b>
<b>3</b>	<b>Omkostningsposter</b>	<b>6</b>
3.1	Implementeringsomkostninger	6
3.2	Driftsomkostninger	6
3.2.1	Medarbejdertimer	6
3.2.2	Udstyr og materiale	7
<b>4</b>	<b>Resultater</b>	<b>8</b>
<b>5</b>	<b>Bilag: Ikke medregnede omkostninger</b>	<b>9</b>

# 1 Indledning

Omkring 35.000 danskere har i dag fået stillet en demensdiagnose. Nationalt Videnscenter for Demens skønner, at flere end 80.000 danskere lider af demens, og at mellem 300.000 og 400.000 er nære pårørende til en person med demens i Danmark.

Mange pårørende påtager sig en betydelig opgave i forhold til pleje og omsorg af deres hjemmeboende familiemedlemmer med demens. Rollen som nærmeste omsorgsgiver kan være både fysisk og i særdeleshed psykisk belastende.

Sundhedsstyrelsen har derfor afprøvet og evalueret projektet *Samvær med mennesker med demens - kurser til pårørende* (2014-2015). Formålet med projektet var at udvikle og afprøve et kursusforløb, der giver de pårørende viden om demens og redskaber til at kommunikere på en anerkendende måde og samtidig tilbyder de pårørende samvær og netværksdannelse med andre i samme livssituation. Kursusindsatsen skulle bidrage til at øge trivslen og reducere omsorgsgiverbelastningen hos pårørende til mennesker med demens og er blevet afprøvet i Aalborg, Nyborg, Odense og Roskilde kommuner. Kurset er blevet afholdt for hhv. ægtefæller og samlevende og for voksne børn.

Evalueringen viser, at kursusforløbet *Samvær med mennesker med demens* grundlæggende har haft positive gevinster for begge pårørendegrupper, men at voksne børn synes at profitere mere af kursusforløbet end ægtefæller. Kursusforløbet har bidraget til, at omsorgsgiverbelastningen er faldet signifikant for netop de voksne børn, ligesom de selv vurderer deres udbytte af kursusforløbet højere end ægtefællerne. Læs mere i rapporten: *Samvær med mennesker med demens – evaluering af kursusforløb til pårørende* (Sundhedsstyrelsen 2017).

Som en del af evalueringen af kursusforløbet for de pårørende har Socialstyrelsens metodeafdeling foretaget en vurdering af omkostningerne ved kursusindsatsen for Sundhedsstyrelsen. Omkostningsvurderingen er et estimat for de omkostninger, en kommune forventes at have, hvis den vil tilbyde et tilsvarende kursusforløb for pårørende til mennesker med demens. Omkostningsvurderingen er udarbejdet ud fra en scenarieberegning.

Dette notat præsenterer resultaterne af Socialstyrelsens omkostningsvurdering af kursusindsatsen *Samvær med mennesker med demens*. Formålet med notatet er at give beslutningstagere viden om, hvilke omkostninger og ressourcer, kursusindsatsen kræver. Notatet bygger på en opgørelse af de faktiske udgifter, som de fire pilotkommuner har oplyst, de har haft i forbindelse med implementering og drift af kursusforløbet i afprøvningsperioden.

## 2 Antagelser

Omkostningsvurderingen er baseret på en scenarieberegning.<sup>1</sup> Det betyder, at de omkostninger og ressourcer, som kursusforløbet kræver, udregnes ud fra en række antagelser. Såfremt en beslutningstager er underlagt andre forhold eller vælger en alternativ opsætning for kursusforløbet end antaget her, vil omkostningerne være anderledes.

Driftsperioden er sat til at vare tre år, hvor der køres to kursusforløb om året med 10 deltagere. Det svarer til 60 pårørendeforløb i løbet af driftsperioden.

To undervisere kører undervisningsforløbene og deltager ved samtlige undervisningsgange. Underviserne vil være demenskoordinatorer eller lignende samt Marte Meo terapeuter. Underviserne i pilotkommunerne har typisk haft baggrund som sygeplejerske, ergoterapeut eller SOSU-assistent. I beregningen anvendes lønraten for sygeplejersker.

Afprøvningsprojektet i pilotkommunerne viste et begrænset frafald under kursusforløbet. Baseret på disse erfaringer skønnes et frafald på 10 procent. En oversigt gives i tabel 2.1.

**Tabel 2.1: Grundlæggende antagelser for beregningen af omkostninger pr. kommune**

Grundlæggende antagelser	
Antal driftsår	3
Antal undervisere	2
Antal hold pr. år	2
Antal deltagere pr. kursusholdhold	10
Lønrate for undervisere	Sygeplejerske
Frafald	10 %

*Note: Uddannelsen antages at have en driftstid på tre år. Hermed menes, at grundet medarbejderudskiftning mv. må man forvente, at uddannelsesomkostningerne skal gentages hvert tredje år.*

Den største udgiftspost i denne indsats er medarbejdertimer. Erfaringer viser, at når ressourceforbrug gøres op ud fra en bottom-up tilgang, kan der være en tendens til, at man ”glemmer” små dele, som tilsammen kan resultere i en betydelig meromkostning. Derfor er der lagt en overhead på 20 % på alle lønomkostninger.

---

<sup>1</sup> <http://socialstyrelsen.dk/filer/tvaergaende/socialstyrelsens-viden/quickguide-til-omkostningsvurderinger.pdf>

## 3 Omkostningsposter

Når et tilsvarende kursusforløb skal implementeres i en kommune, vil der både være implementerings- og driftsomkostninger. Alle rapporterede omkostninger er opgjort i bruttoomkostninger.

### 3.1 Implementeringsomkostninger

For at kunne afholde kursusforløbet *Samvær med mennesker med demens*, skal underviserne gennemgå et kompetenceudviklingsforløb, så de kan afholde kursusforløbet.

I afprøvningsprojektet blev underviserne kompetenceløftet gennem et 'teach the teacher'-seminar, hvor underviserne i gennemsnit brugte 55 timer på kompetenceløftet. I en fremtidig implementering af indsatsen forventes det, at underviserne opnår de nødvendige kompetencer gennem selvstudie i undervisningsmaterialer og litteraturlæsning. Det skønnes, at kompetenceudviklingen kan opnås på 55 timer, men da det ikke er testet i praksis, kan timeforbruget variere. Med to undervisere vil der i alt være 110 timer i implementeringsomkostninger.

Undervisningsmaterialet stilles gratis til rådighed af Sundhedsstyrelsen.

### 3.2 Driftsomkostninger

Til afvikling af kursusforløbet kræves medarbejdertimer, udstyr og materialer, lokaler, forplejning samt eventuelt aktivitetstilbud til personen med demens.

Driftsomkostningerne til lokale, forplejning og aktivitetstilbud til personen med demens er ikke medtaget i det samlede omkostningsestimat, da afprøvnings erfaringerne var forbundet stor variation (se bilaget). Hvis en kommune ønsker at implementere kursusforløbet, skal disse omkostninger lægges til nedenstående beregning.

I nedenstående vil driftsomkostningerne til medarbejdertimer samt udstyr og materialer blive gennemgået.

#### 3.2.1 Medarbejdertimer

På baggrund af pilotkommunernes erfaringer skønnes medarbejdertimerne til afvikling af kursusforløbet at udgøre 161 timer.

Almindelig forberedelse af undervisningen skønnes at udgøre 25 timer pr. underviser. Det svarer til 3,5 times forberedelse til hver undervisningsgang. Herudover udgør de faktiske undervisningstimer i alt 28 pr. kursusforløb.

Til Marte Meo forløbet skønnes det, at underviseren bruger 25 timer fordelt på videooptagelse, analyse og tilbagemelding til to kursister.

I afprøvningen af kursusforløbet blev deltagerne screenet før deltagelse af demenskoordinatorer. Sundhedsstyrelsen anbefaler, at kommunerne fortsætter med at screene eller holde samtaler med pårørende inden deltagelse på kurset, hvorved begge parter kan forventningsafstemme omkring

indholdet og derved give den pårørende det bedste kursustilbud.<sup>2</sup> Visitationen skønnes at udgøre to timer pr. deltager.

Endelig skønnes administration i forbindelse med afvikling af kurset at udgøre 10 timer pr. kursusforløb. Det kan for eksempel være aftaler om lokaleleje, forplejning, transport, aktivitetstilbud til ægtefællen med demens mm. Pilotkommunerne peger på, at denne funktion kan varetages af en sekretær.

**Tabel 3.1: Antal medarbejdertimer pr. kursusforløb**

	Antal undervisere	Timer pr. medarbejder	Timer pr. medarbejder	Total
Forberedelse af undervisning	2	25		50
Afholdelse af undervisning	2	-	28	56
Marte Meo forløb (ca. 2 pr. kursus)	1	20	5	25
Visitation til kurset (2 timer pr. deltager)	1	20		20
Administration*	1	10		10
<b>Total</b>	-	-	-	<b>161</b>

\*Note: I timeberegningen for administration er timelønnen for kontor- og it-personale anvendt.

### 3.2.2 Udstyr og materiale

Udover omkostninger til medarbejdertimer er der også omkostninger til kursusmaterialer. Det skønnes, at omkostninger til kursusmaterialer vil beløbe sig til ca. 500 kr. pr. kursus.

I forbindelse med Marte Meo undervisningen har Marte Meo terapeuten anvendt videoudstyr. Pilotkommunerne havde udstyret til rådighed på forhånd. Afskrivning på udstyret er ikke medtaget, da det vurderes at være et begrænset omfang.

Hvis en kommune ønsker at implementere kursusforløbet, og ikke har udstyr til rådighed, skal mindre udgifter til indkøb af videoudstyr medregnes.

---

<sup>2</sup> I afprøvningsprojektet blev deltagerne screenet med Zarit Burden Interview, hvilket kræver selvstændig tilladelse fra Mapi Research Trust.

## 4 Resultater

Nedenfor præsenteres vurderingen af de omkostninger og ressourcer, som er forbundet med at afholde kursusforløbet i en kommune. Tabel 4.1 præsenterer scenariet, som ligger til grund for denne vurdering, mens tabel 4.2 præsenterer det samlede omkostningsestimat.

**Tabel 4.1. Specifikation af scenariet bag beregningen**

Scenariet bag beregningen	
Antal driftsår	3
Antal igangsatte pårørendeforløb pr. år	20
<b>Total antal igangsatte pårørendeforløb</b>	<b>60</b>

*Note: To årlige kursusforløb med hver 10 deltagere giver 20 pårørendeforløb. Se evt. tabel 2.1.*

**Tabel 4.2. Det samlede omkostningsestimat**

Omkostningsvurdering, kr.	
Nutidsværdi over hele driftsperioden	386.468
Årlige omkostninger i alt	133.907
<b>Omkostninger pr. igangsat kursusforløb</b>	<b>6.695</b>
Omkostninger pr. fuldført kursusforløb	7.439

*Note: Til beregning af nutidsværdien anvendes en diskonteringsrate på fire procent.*

Det skønnes ud fra ovenstående beregning, at et tilsvarende igangsat kursusforløb vil koste ca. 6.700 kroner pr. deltagende pårørende.

Prisen pr. deltagende pårørende afhænger af, at antagelserne i scenariet holder. Eksempelvis vil prisen ændre sig til ca. 10.100 kroner pr. deltagende pårørende, hvis der kun igangsættes 10 pårørendeforløb pr. år mod 20 i beregningen.



## 5 Bilag: Ikke medregnede omkostninger

Udover de medtalte omkostninger havde pilotkommunerne også driftsomkostninger til lokale, forplejning og aktivitetstilbud til personen med demens. Disse omkostninger er ikke medtaget, fordi de er forbundet med stor usikkerhed og variation. Eksempelvis valgte pilotkommunerne forskellige løsninger med lokale, hvor nogle pilotkommuner brugte egne lokaler og andre lejede eksterne lokaler.

Erfaringer fra afprøvningen har vist, at aktivitetstilbuddet til personen med demens blev anvendt af en tredjedel på et hold, halvdelen på et andet hold og næsten 90 % på øvrige hold. Anvendelsen af aktivitetstilbuddet har hængt meget sammen med målgruppen for kurset. I de kursusforløb, der blev afholdt for ægtefæller, og hvor aktivitetstilbuddet var specialiseret til kursisternes ægtefæller blev anvendt af mange, mens de aktivitetstilbud, der blev tilbudt i forbindelse med de voksne børns kursusforløb blev mindre anvendt.

Ønsker en kommune at tage kurset i brug, skal kommunen derfor lægge omkostninger til lokale, forplejning og aktivitetstilbud oveni ovenstående omkostningsestimater på ca. 6.700 kroner.