



SUNDHEDSSTYRELSEN

COVID-19: Monitorering af aktivitet i sundhedsvæsenet

Beskrivelse af udviklingen i aktivitet i sundhedsvæsenet under COVID-19 epidemien – 6. rapport

Februar 2021



COVID-19: Monitorering af aktivitet i sundhedsvæsenet

Beskrivelse af udviklingen i aktivitet i sundhedsvæsenet under COVID-19
epidemien – 6. rapport

© Sundhedsstyrelsen, 2021.
Publikationen kan frit refereres
med tydelig kildeangivelse.

Sundhedsstyrelsen
Islands Brygge 67
2300 København S

www.sst.dk

Elektronisk ISBN: 978-87-7014-260-1

Sprog: Dansk

Version: 6

Versionsdato: 02.2021

Format: pdf

Udgivet af Sundhedsstyrelsen,
02.2021

Indholdsfortegnelse

1. Baggrund for rapporten.....	4
2. Opsummering af den seneste udvikling og samlet vurdering heraf	6
3. Opgørelse af aktivitet i praksis- og sygehussektor	9
3.1. Aktivitet i praksissektor	9
3.1.1. Kontakter til almen praksis	9
3.2. Kontakt til almen praksis blandt patienter med kronisk sygdom	12
3.3. Celleprøver fra livmoderhals i almen praksis og speciallægepraksis	15
3.4. Kontakter til praktiserende speciallæge i psykiatri.....	17
3.5. Kontakter til praksistandplejen (forebyggende undersøgelser).....	19
3.6. Aktivitet på sygehuse	21
3.7. Henvisninger til udredning på sygehuse	21
Somatiske afdelinger	21
Psykiatriske afdelinger	23
Pakkeforløb for kræft	25
3.8. Indlæggelser på sygehus	28
Indlæggelser på somatiske afdelinger	28
Akutte somatiske indlæggelser.....	30
Indlæggelser på psykiatriske afdelinger (patienter over 18 år)	32
Indlæggelser på børne- og ungdomspsykiatriske afdelinger	34
Akutte psykiatriske indlæggelser	37
3.9. Anden aktivitet på sygehuse.....	39
Brystkræftscreening	39
Ambulante kontakter og virtuelle konsultationer på sygehuse	41
Udførte operationer (planlagte og akutte)	51
Udvalgte hjerte procedurer	56
Bilag:	66
1. Metode til datamæssig monitorering af aktivitet i sundhedsvæsenet.....	66
2. Forbehold og datakvalitet	68
3. Opgørelsesmetode for de udvalgte indikatorer	70

1. Baggrund for rapporten

Ved starten af COVID-19 epidemien i Danmark indførte myndighederne en række tiltag for at mindske smittespredning og øge beredskabet i tilfælde af en hastigt forløbende epidemi.

Der skete en tilsigtet, kraftig reduktion i aktivitet i sundhedsvæsenet på en række områder som følge af myndighedernes retningslinjer, som led i forberedelse af modtagelse af et muligt stort antal patienter med COVID-19 samt et behov for at forebygge smitte. Derudover var der et markant fald i aktivitet på en række områder, der ikke var omfattet af den planlagte reduktion i aktivitet. Dette fald var således utilsigtet og vurderes at være en afledt effekt af den generelle opmærksomhed på COVID-19 og de mange anbefalinger om forholdsregler i denne forbindelse.

Hen over foråret og sommeren 2020 udviklede epidemien sig på en måde, hvor smittetrykket og antal indlagte med COVID-19 faldt. Sundhedsmyndighederne udsendte derfor retningslinjer med henblik på at bringe aktiviteten i sundhedsvæsenet tilbage til vanligt niveau, og sygehusene i landet begyndte at indkalde patienter, som havde fået udskudt sin tid til udredning eller behandling. Med udviklingen i epidemien særligt i december 2020, hvor smittetrykket igen steg markant, og der blev indlagt væsentligt flere patienter med COVID-19, har det igen været nødvendigt at reducere dele af sygehusaktiviteten. En længerevarende aktivitetsreduktion vurderes at være u hensigtsmæssigt, da dette kan påvirke folkesundheden på længere sigt. Sundhedsstyrelsen har derfor, sammen med regionerne, udarbejdet en løbende monitorering med dertilhørende rapport for at understøtte og sikre tilbagevenden til normal aktivitet. Denne udgivelse er den sjette rapport af sin slags.

Første monitoreringsrapport afdækkede perioden fra uge 2 til uge 18 2020 og viste et markant fald i aktivitet på sygehuse i kalenderugerne 10-15 i forbindelse med epidemiens begyndelse i Danmark. Faldet var især udtalt for planlagt aktivitet, men også den akutte aktivitet var mindre. Fra uge 15 var der en stigning i aktivitet frem mod uge 18, omend aktivitetsniveauet ved udgangen af april fortsat var markant lavere end før COVID-19 epidemiens begyndelse.

Anden monitoreringsrapport afdækkede perioden fra uge 19 til og med uge 21 for aktivitet i sygehussektoren. Derudover var der for første gang medtaget data fra primærsektoren fra uge 2 til uge 18. Aktiviteten på sygehusene var fortsat stigende, men dog fortsat under niveauet før COVID-19 epidemiens begyndelse. I praksissektoren var tendensen også et stort fald i aktivitet i ugerne 10-15 og herefter stigning i aktiviteten. Der var særlig opmærksomhed på faldet i antallet af henvisninger til pakkeforløb for kræft og antallet af celleprøver fra livmoderhalsen, da begge kan medføre forsinket udredning af kræftsygdomme.

Tredje monitoreringsrapport afdækkede perioden frem til uge 25 for praksissektoren og uge 30 for sygehussektoren. Aktiviteten på sygehusene og i primærsektor var indenfor de fleste områder nået op på et niveau svarende til før epidemien. Rapporten satte fokus på enkelte områder i den ambulante aktivitet indenfor somatik og psykiatri, antal planlagte operationer samt indlæggelser på somatiske afdelinger, hvor aktiviteten fortsat lå lidt under forventet niveau. I rapporten blev der også sat fokus på de områder, hvor der forventeligt var opstået en pukkel som følge af udskudte aktiviteter, herunder 'henvisning til kræftpakkeforløb, 'celleprøver fra livmoderhals' samt 'vaccinationsaktivitet'.

Fjerde monitoreringsrapport afdækkede perioden frem til uge 34 for praksissektoren og uge 38 for sygehussektoren for hovedparten af indikatorerne. I fjerde rapport var der, som noget nyt, tilføjet data for brystkræftscreening. Data viste, at aktiviteten for hovedparten af indikatorerne var oppe på et niveau, der var sammenligneligt med niveauet før epidemien. På enkelte områder sås dog fortsat lidt mindsket aktivitet. Dette gjaldt bl.a. brystkræftscreening og ambulante aktiviteter med fysisk fremmøde i somatik og psykiatri. Rapporten fremhævede også den fortsatte relevans af at have fokus på de forventelige pukler, der var oparbejdet som følge af udskudt aktivitet.

Femte monitoreringsrapport afdækkede perioden frem til uge 39 for praksissektoren og uge 43 for sygehussektoren. Rapporten viste, at aktiviteten for en lang række indikatorer var på et niveau svarende til før epidemiens start. Der sås dog et fortsat lettere nedsat aktivitetsniveau på enkelte områder, herunder screeningsområdet. Rapporten satte fokus på indikatorerne 'brystkræftscreening' og 'henvisning til kræftpakkeforløb', hvor der sås nedsat aktivitet.

Denne sjette monitoreringsrapport dækker perioden frem til uge 47 for praksissektoren og uge 52 for sygehussektoren.

For alle monitoreringsrapporter, og således også denne, har der været en række udfordringer med det anvendte datagrundlag, hvilket bl.a. skyldes, at det nye landspatientregister (LPR3) fortsat er under implementering. Indikatorerne vil derfor løbende blive korriigeret og opdateret - også bagud i tid. Særligt skal det bemærkes, at tal for de seneste uger i rapporten for visse indikatorer er foreløbige. Der skal i fortolkningen af udviklingen derfor tages forbehold herfor. Hertil skal det nævnes, at det kan være vanskeligt at sammenligne vintermåneder med hhv. forårs- og sommermåneder, bl.a. på grund af forskel i sygdomsbyrde samt betydelig variation i antallet af ferie- og helligdage, herunder nedsat aktivitet omkring jul og nytår. Se nærmere beskrivelse og forbehold for datakvalitet i bilag 2.

2. Opsummering af den seneste udvikling og samlet vurdering heraf

Sundhedsstyrelsen følger aktiviteten i sundhedsvæsenet under COVID-19-epidemien tæt. Denne monitoreringsrapport er et led heri.

I midten af december 2020 var der et stigende antal indlæggelser som følge af øget samfundssmitte med COVID-19, hvilket igen gav anledning til gradvis udskydelse af planlagte sygehusaktiviteter. Denne rapport dækker perioden frem til uge 52 for sygehussektoren, hvorfor den ikke omfatter den fulde effekt af den stigende samfundssmitte fra december 2020. Sundhedsvæsenet har været åbent, men der har været kapacitetsudfordringer grundet et øget antal indlagte patienter med sygdom forårsaget af COVID-19, i begyndelsen særligt på medicinske afdelinger og siden også på intensive afdelinger. Som følge af disse kapacitetsudfordringer har sygehusene måttet prioritere, og det har betydet udskydelse af planlagte tider til patienter med ikke-livstruende tilstande, og hvor en udskydelse ikke vurderedes at få betydning for patientens prognose, førlighed mm. jf. de nationale principper¹.

For størstedelen af sundhedsvæsenets aktiviteter ses, at aktiviteten er på et niveau, der er sammenligneligt med niveauet før COVID-19 epidemien. Dette gælder både praksis- og sygehussektor og er særdeles positivt, da det vurderes at være et vigtigt element i en langsigtet og bæredygtig håndtering af COVID-19 epidemien og dens afledte effekter.

For nogle områder ses begyndende nedgang i sygehusaktivitet i de sidste opgørelsesuger. Dette afspejler både en øget belastning af sundhedsvæsenet samt en kraftig smittestigning i samfundet forud herfor. Derudover kan planlagt nedsat aktivitet i forbindelse med jul og nytår også have haft en betydning. Den begyndende nedgang i aktivitet er særlig tydelig for indikatorerne 'udførte operationer' (både planlagte og akutte) samt 'henvvisning til udredning på somatiske afdelinger', hvor der allerede fra uge 49 er aktivitetsfald. Det må derfor forventes, at flere patienter kommer til at vente på udredning og behandling. Derudover ses indikationer på forskelle i aktivitetsfald mellem regionerne i disse sidste uger af året, hvilket stemmer overens med de væsentlige regionale forskelle i antallet af indlagte patienter med COVID-19 relateret sygdom, hvor særligt Region Hovedstaden og Region Sjælland havde mange indlagte.

Aktivitetsniveauet i den ambulante aktivitet med fysisk fremmøde i somatik og psykiatri ligger fortsat lidt under niveauet sv.t. før COVID-19 med en tendens til yderligere fald i de sidste uger af 2020. Den nedsatte aktivitet i ambulante konsultationer med fysisk fremmøde i somatikken ses i stor grad at følge den øgede aktivitet i telefon- og videokonsultationer. I takt med at smitteniveauet i samfundet steg fra efteråret, steg antallet af videokonsultationer ligeledes kraftigt, særligt i december. Der er således formentlig

¹ <https://www.sst.dk/da/Udgivelser/2021/Rammer-for-udskydelse-af-sygehusaktivitet>

sket en omlægning af ambulante konsultationer med fysisk fremmøde til virtuelle konsultationer.

For fortsat at sikre tidlig opsporing og dermed bedre prognose for patienterne har alle screeningsprogrammer været opretholdt under epidemien. Alligevel var der en nedgang i antallet af screeningsundersøgelser i forbindelse med epidemiens start. Sundhedsstyrelsen har kontaktet alle regioner for at sikre, at der epidemien igennem har været de samme screeningstilbud samt procedurer for genindkaldelse af udeblevne borgere som hidtil. Regionerne har stor opmærksomhed på området, og procedurer for genindkaldelse har været anvendt som vanligt under epidemien. Det er netop vigtigt at borgere, der af den ene eller anden grund er udeblevet fra screeningsundersøgelse, får foretaget undersøgelsen for at sikre tidlig diagnostik og dermed bedre behandlings- og overlevelsesmuligheder. For indikatoren 'brystkræftscreening' ses fortsat nedsat aktivitet sammenlignet med før epidemien, mens screening for livmoderhalskræft er øget til et niveau, der er sammenligneligt med niveauet før COVID-19.

Indikatoren 'henvi sning til kræftpakkeforløb' ligger på et stabilt niveau, der stort set er sammenligneligt med aktiviteten før COVID-19. Denne tendens har været uændret siden sommer. Det er dog fortsat vigtigt at bemærke, at der i foråret 2020 var en periode med nedsat aktivitet, hvilket var meget bekymrende, fordi der kan være tale om patienter med livstruende sygdom, som ikke har henvendt sig med mulige symptomer. Der vurderes derfor fortsat at være behov for at følge dette område tæt og sikre god og bred kommunikation til borgerne om, at det er vigtigt, også under COVID-19 epidemien, at henvende sig til sin læge, hvis man har symptomer på sygdom. Herudover undersøger Sundhedsstyrelsen mønsteret for de enkelte kræftpakkeforløb både i forhold til henvi sning til og opstart i kræftpakkeforløb samt sammenligner mønsteret med tidligere år, ligesom Sundhedsstyrelsen er i tæt dialog med regionerne, der ligeledes har et stort fokus på området.

Antallet af henvi sninger til udredning på psykiatriske afdelinger, som ved epidemiens start havde et markant fald, er de seneste opgørelsesuger på et niveau, der er lidt højere end før epidemien. Dette understreger vigtigheden af fortsat at have fokus på området under nedlukningen af samfundet.

På baggrund af denne rapport vurderes der fortsat at være et behov for, at Sundhedsstyrelsen følger aktiviteten i sundhedsvæsenet, da presset på sygehusvæsenet steg som følge af flere indlagte patienter med COVID-19 relateret sygdom i slutningen af 2020 og ind i januar 2021. Det kan have betydet, at flere patienter fik udskudt deres tid til udredning og behandling. Samlet set viser denne rapport, at der er tendenser til fald i aktivitet i flere indikatorer, både for elektiv og akut aktivitet, i ugerne op til jul. Baggrunden for det nedsatte aktivitetsniveau er formentlig multifaktoriel, da mange forhold kan påvirke aktiviteten. En årsag til fald i akut aktivitet kan være, at befolkningen som følge af de samfundsmæssige restriktioner i mindre omfang end normalt har været involveret i ulykker, haft færre andre infektionssygdomme mv. Aktivitetsfaldet skyldes desuden, at sygehuse i et vist omfang har udskudt planlagt aktivitet for at sikre at kunne håndtere patienter med COVID-19 relateret sygdom. Dertil kommer, at befolkningen kan have ændret deres henvendelsesmønster til sundhedsvæsenet ud fra et forsigtighedsprincip. Det er derfor vigtigt, at befolkningen fortsat gøres opmærksom på, at sundhedsvæsenet er åbent. Udover at følge udviklingen i sundhedsvæsenets generelle aktivitet i kommende rapporter

vil Sundhedsstyrelsen løbende følge og være i dialog med regionerne om prioriteringen af patienterne og den samlede kapacitet, herunder understøtte en langsigtet og bæredygtig håndtering af COVID-19 i videst mulig omfang. Den næste og syvende rapport udgives i marts 2021.

3. Opgørelse af aktivitet i praksis- og sygehussektor

Nedenfor følger opgørelse af aktivitet i hhv. praksis- og sygehussektoren. Opgørelserne er vist i både tabel- og grafform for de udvalgte indikatorer. Aktiviteten er for praksissektoren opgjort for uge 2-47 2020 og for sygehussektoren for uge 2-52 2020. For enkelte af indikatorerne er der dog en lille variation i forhold til antal opgjorte uger.

I afsnit 3.1 fremstilles udviklingen inden for de enkelte områder i praksissektoren (kontakter til almen praksis, speciallæge i psykiatri, celleprøver fra livmoderhals samt praksisstandplejen). Der har under COVID-19 epidemien ikke været observeret store udsving i vaccinationsaktiviteten (børnevaccinationsprogrammet), og denne monitorering er ikke medtaget i denne rapport.

I afsnit 3.2 fremstilles udviklingen inden for de enkelte områder på sygehuse (henvisninger, indlæggelser, ambulante kontakter, operationer og brystkræftscreening).

For både praksis- og sygehussektoren ses generelt et forventet aktivitetsdyk i forbindelse med ferieperioder og helligdage. Uge 15, 16 (påske), 21 (Kr. himmelfartsdag), 23 (pinse, grundlovsdag), 28, 29, 30, 31, 32 (sommerferie), 42 (efterårsferie) og 52 (jul) er markeret med [*] i tabellerne, og der er ikke kommenteret yderligere på dette under de enkelte afsnit.

3.1. Aktivitet i praksissektor

3.1.1. Kontakter til almen praksis

Der ses et fald i antallet af kontakter til almen praksis fra uge 12 ved epidemiens start. Fra uge 17 og frem er antallet af kontakter på omtrent samme niveau som før epidemien.

Tabel 1. Antal kontakter i almen praksis i dagtid, uge 2 2020 til uge 47 2020.

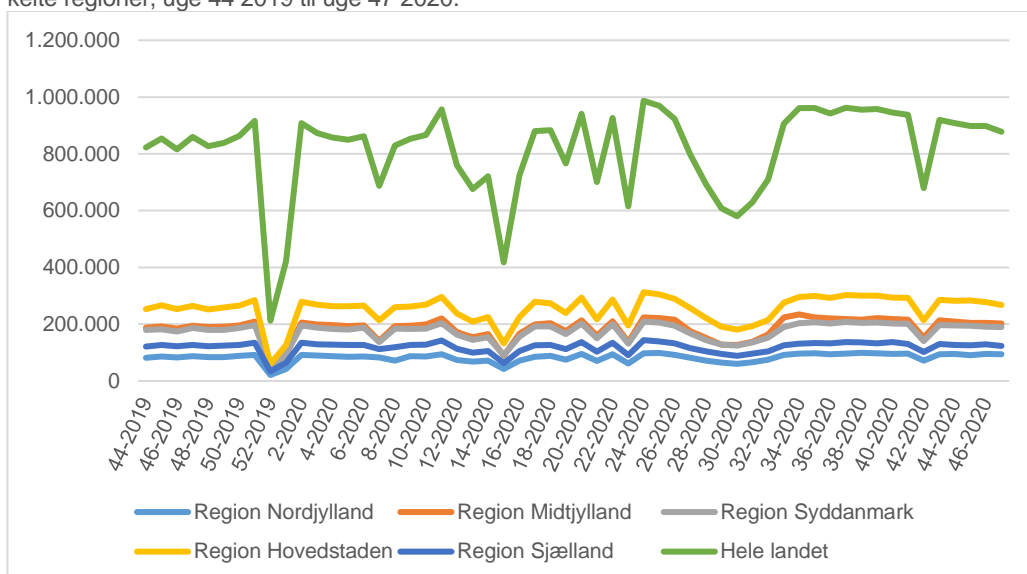
	Region Nordjylland	Region Midtjylland	Region Syddanmark	Region Hovedstaden	Region Sjælland	Hele landet
Uge 2 2020	92.107	205.989	196.095	278.664	134.946	907.801
Uge 3 2020	88.994	198.687	187.833	268.538	128.992	873.044
Uge 4 2020	87.663	196.729	182.770	262.715	127.492	857.369
Uge 5 2020	85.064	193.127	181.453	262.847	127.250	849.741
Uge 6 2020	86.402	195.074	187.434	265.730	126.941	861.581
Uge 7 2020	82.495	141.890	137.463	213.644	112.064	687.556
Uge 8 2020	71.982	193.751	184.623	259.591	119.031	828.978
Uge 9 2020	87.671	194.381	182.863	262.153	126.268	853.336

Uge 10 2020	85.618	199.055	184.608	268.478	128.380	866.139
Uge 11 2020	94.630	219.969	202.920	295.994	142.942	956.455
Uge 12 2020	74.122	172.433	162.780	237.066	113.012	759.413
Uge 13 2020	67.989	154.099	144.614	209.141	99.568	675.411
Uge 14 2020	71.136	165.373	153.558	224.817	105.760	720.644
Uge 15* 2020	42.333	88.783	90.738	132.594	62.758	417.206
Uge 16* 2020	71.664	165.835	156.584	224.679	105.302	724.064
Uge 17 2020	85.038	198.621	191.812	278.468	125.638	879.577
Uge 18 2020	87.950	203.536	192.338	273.465	126.729	884.018
Uge 19 2020	75.248	174.894	164.954	239.080	111.743	765.919
Uge 20 2020	95.197	213.224	202.120	293.261	136.665	940.467
Uge 21* 2020	70.658	159.333	150.523	217.329	102.573	700.416
Uge 22 2020	94.419	210.052	200.066	286.678	134.579	925.794
Uge 23* 2020	61.289	137.277	130.720	195.045	91.079	615.410
Uge 24 2020	97.982	223.416	209.155	312.592	143.810	986.955
Uge 25 2020	98.548	221.141	205.958	304.824	138.747	969.218
Uge 26 2020	91.265	215.485	194.909	289.140	131.880	922.679
Uge 27 2020	81.886	175.156	167.639	256.078	115.674	796.433
Uge 28* 2020	71.869	151.868	143.436	221.339	103.875	692.387
Uge 29* 2020	64.613	128.332	128.303	191.437	95.623	608.308
Uge 30* 2020	60.529	126.220	124.514	180.372	88.356	579.991
Uge 31* 2020	65.506	138.289	135.702	193.368	96.357	629.222
Uge 32* 2020	74.426	163.531	152.783	214.638	103.856	709.234
Uge 33 2020	91.298	223.816	189.785	275.329	125.370	905.598
Uge 34 2020	95.800	234.453	203.541	296.459	130.820	961.073
Uge 35 2020	97.663	223.786	206.872	299.581	133.744	961.646
Uge 36 2020	94.514	220.187	201.795	292.957	132.674	942.127
Uge 37 2020	96.299	217.802	208.412	303.236	136.454	962.203
Uge 38 2020	99.022	215.559	204.879	300.026	135.640	955.126
Uge 39 2020	97.432	221.263	206.244	300.405	132.141	957.485
Uge 40 2020	95.270	217.938	201.800	294.157	136.777	945.942
Uge 41 2020	96.328	216.060	201.752	292.858	130.100	937.098
Uge 42* 2020	71.486	152.278	140.675	213.415	101.614	679.468
Uge 43 2020	94.185	213.230	196.692	285.239	130.101	919.447
Uge 44 2020	95.018	209.363	195.295	282.106	126.978	908.760

Uge 45 2020	90.840	204.729	194.073	283.004	125.463	898.109
Uge 46 2020	94.914	204.295	191.572	278.040	129.255	898.076
Uge 47 2020	93.738	202.470	190.159	267.953	123.774	878.094

Kilde: Sygesikringsregisteret og CPR-registeret, Sundhedsdatastyrelsen.

Figur 1. Graf over udviklingen i antal kontakter i almen praksis i dagtid for hele landet og i de enkelte regioner, uge 44 2019 til uge 47 2020.



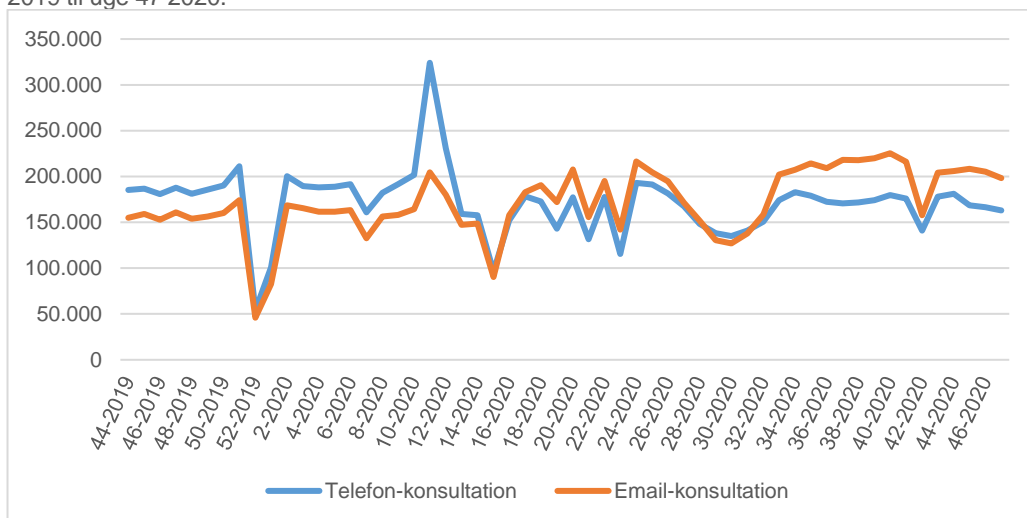
Kilde: Sygesikringsregisteret og CPR-registeret, Sundhedsdatastyrelsen.

Virtuelle konsultationer

Anvendelsen af virtuelle konsultationer (video-, email- og telefonkonsultationer) blev indført i stort omfang i forbindelse med starten på epidemien både som erstatning for fysiske konsultationer i almen praksis, ambulante aktiviteter på sygehusene og på andre områder, hvor det har været relevant, og primært for at sikre nødvendig aktivitet, men også som smittereducerende tiltag. Antallet af videokonsultationer udgjorde en lille andel af det samlede antal kontakter til almen praksis, hvilket fortsat er tilfældet.

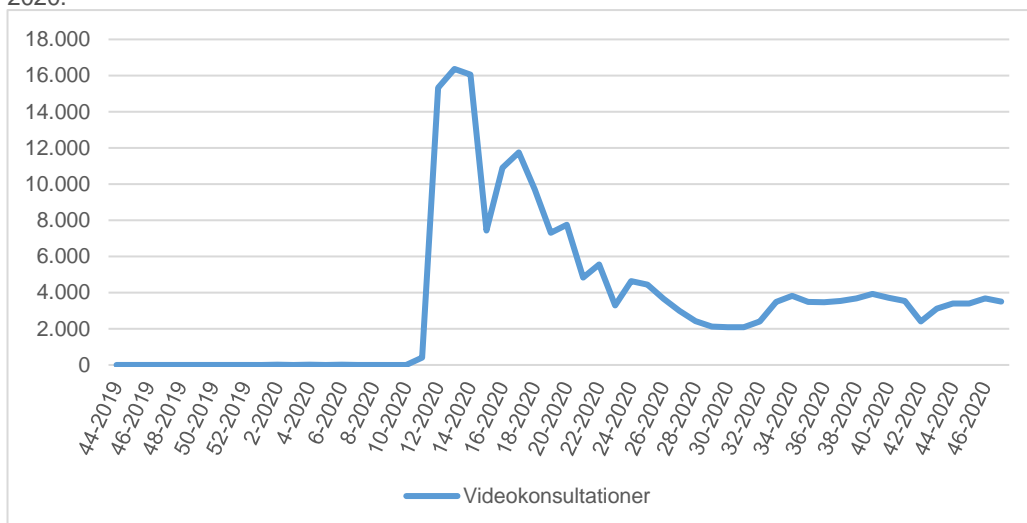
Almen praksis har ligesom andre dele af sundhedsvæsenet skullet, hvor det var muligt og forsvarligt, omlægge aktiviteten fra fysisk fremmøde til virtuelle konsultationer. De nuværende data viser overordnet, at der på landsplan i foråret skete en omfordeling af konsultationstype sammenlignet med før epidemien, hvor antallet af fremmødekonsultationer faldt, mens antallet af virtuelle konsultationer steg.

Figur 1a. Graf over udviklingen i telefon- og emailkonsultationer i almen praksis i dagtid, uge 44 2019 til uge 47 2020.



Kilde: Sygesikringsregisteret og CPR-registeret, Sundhedsdatastyrelsen.

Figur 1b. Graf over udviklingen i videokonsultationer i almen praksis i dagtid, uge 44 2019 til uge 47 2020.



Kilde: Sygesikringsregisteret og CPR-registeret, Sundhedsdatastyrelsen.

3.2. Kontakt til almen praksis blandt patienter med kronisk sygdom

Kontakter til almen praksis for patienter med kroniske sygdomme omfatter i denne rapport alene patienter med sygdommene KOL og/eller type-2 diabetes.

Under COVID-19 epidemien har almen praksis skullet varetage patienter med kroniske sygdomme som før epidemien, herunder patienter med kronisk sygdom i kontrolforløb, med henblik på at sikre fortsat velreguleret behandling. Aktivitetsdata viste dog, at antal-

let af kontakter i almen praksis for patienter med kroniske sygdomme faldt under epidemien. Fra slutningen af april og frem er antallet af kontakter igen på et niveau, der tilnærmer sig niveauet før epidemien.

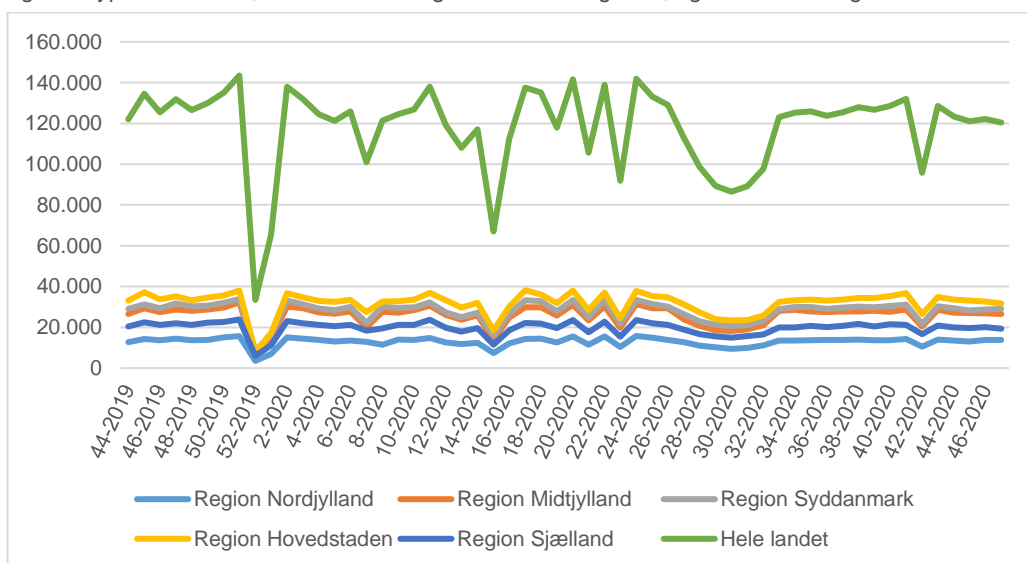
Tabel 2. Antal kontakter i almen praksis i dagstid for patienter med KOL og/eller type 2-diabetes, uge 2 2020 til uge 47 2020.

	Region Nordjylland	Region Midtjylland	Region Syddanmark	Region Hovedstaden	Region Sjælland	Hele landet
Uge 2 2020	15.087	30.136	33.060	36.718	23.057	138.058
Uge 3 2020	14.490	29.295	31.303	34.748	22.036	131.872
Uge 4 2020	13.840	27.381	29.244	32.915	21.143	124.523
Uge 5 2020	13.083	26.649	28.466	32.444	20.489	121.131
Uge 6 2020	13.505	27.763	29.998	33.486	21.151	125.903
Uge 7 2020	12.844	20.012	22.184	27.485	18.433	100.958
Uge 8 2020	11.418	27.574	30.174	32.709	19.535	121.410
Uge 9 2020	13.958	27.122	29.464	32.760	21.155	124.459
Uge 10 2020	13.805	28.397	29.861	33.567	21.236	126.866
Uge 11 2020	14.702	30.584	32.199	36.891	23.626	138.002
Uge 12 2020	12.583	25.983	27.394	33.358	19.795	119.113
Uge 13 2020	11.746	23.749	24.929	29.679	17.847	107.950
Uge 14 2020	12.417	25.846	27.200	32.099	19.596	117.158
Uge 15* 2020	7.384	13.759	15.953	18.452	11.486	67.034
Uge 16* 2020	12.081	24.726	26.739	30.211	18.582	112.339
Uge 17 2020	14.330	29.817	33.216	38.146	22.081	137.590
Uge 18 2020	14.415	29.899	32.837	36.152	21.836	135.139
Uge 19 2020	12.631	25.734	27.864	31.904	19.698	117.831
Uge 20 2020	15.485	31.142	33.432	38.008	23.550	141.617
Uge 21* 2020	11.487	23.324	25.015	28.355	17.530	105.711
Uge 22 2020	15.530	30.292	33.225	37.049	22.811	138.907
Uge 23* 2020	10.342	19.788	21.841	24.492	15.410	91.873
Uge 24 2020	15.757	31.372	33.374	37.829	23.534	141.866
Uge 25 2020	14.945	29.413	31.330	35.397	22.022	133.107
Uge 26 2020	13.889	29.337	30.116	34.652	21.117	129.111
Uge 27 2020	12.677	23.828	26.345	31.210	18.837	112.897
Uge 28* 2020	10.931	20.780	22.859	27.384	16.597	98.551
Uge 29* 2020	10.128	18.486	21.115	24.057	15.551	89.337

Uge 30* 2020	9.365	18.284	20.573	23.342	14.897	86.461
Uge 31* 2020	9.887	18.942	21.112	23.562	15.625	89.128
Uge 32* 2020	11.165	20.966	23.270	25.786	16.521	97.708
Uge 33 2020	13.546	28.105	28.938	32.489	20.012	123.090
Uge 34 2020	13.501	28.533	29.967	33.264	19.993	125.258
Uge 35 2020	13.705	27.783	29.981	33.646	20.737	125.852
Uge 36 2020	13.874	27.534	29.040	33.176	20.075	123.699
Uge 37 2020	13.755	27.753	29.676	33.636	20.683	125.503
Uge 38 2020	13.939	27.839	30.162	34.386	21.608	127.934
Uge 39 2020	13.730	28.139	29.881	34.448	20.476	126.674
Uge 40 2020	13.610	27.652	30.452	35.357	21.513	128.584
Uge 41 2020	14.332	28.769	31.039	36.663	21.217	132.020
Uge 42* 2020	10.512	20.374	21.684	26.538	16.621	95.729
Uge 43 2020	13.928	28.564	30.257	34.848	20.940	128.537
Uge 44 2020	13.498	27.168	29.288	33.549	19.889	123.392
Uge 45 2020	13.080	26.983	28.309	33.118	19.560	121.050
Uge 46 2020	13.860	26.836	28.674	32.665	20.039	122.074
Uge 47 2020	13.815	26.468	29.035	31.787	19.339	120.444

Kilde: Sygesikringsregisteret, CPR-registeret og Register for Udvalgte Kroniske Sygdomme og svære psykiske lidelser (RUKS), Sundhedsdatastyrelsen.

Figur 2. Graf over udviklingen i antal kontakter i almen praksis i dagstid for patienter med KOL og/eller type 2-diabetes, for hele landet og i de enkelte regioner, uge 44 2019 til uge 47 2020.



Kilde: Sygesikringsregisteret, CPR-registeret og Register for Udvalgte Kroniske Sygdomme og svære psykiske lidelser (RUKS), Sundhedsdatastyrelsen.

3.3. Celleprøver fra livmoderhals i almen praksis og speciallægepraksis

Celleprøver fra livmoderhals (også kaldet smear-tests) foretages i almen praksis og speciallægepraksis som led i en screening af kvinder til tidlig opsporing af celleforandringer i livmoderhalsen, hvilket kan medføre livmoderhalskræft. Fra slutningen af maj og frem er antallet af celleprøver igen oppe på tilnærmelsesvist samme niveau som før epidemien.

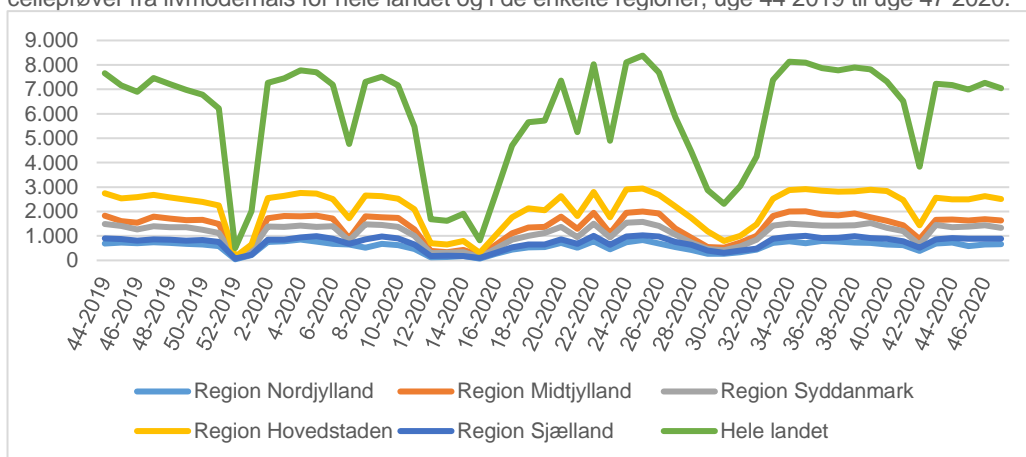
Tabel 3. Antal celleprøver fra livmoderhalsen i almen praksis og speciallægepraksis (gynækolog), uge 2 2020 til uge 47 2020.

	Region Nordjylland	Region Midtjylland	Region Syddanmark	Region Hovedstaden	Region Sjælland	Hele landet
Uge 2 2020	751	1.723	1.382	2.554	851	7.261
Uge 3 2020	777	1.810	1.370	2.636	851	7.444
Uge 4 2020	853	1.806	1.425	2.756	933	7.773
Uge 5 2020	766	1.830	1.368	2.739	995	7.698
Uge 6 2020	673	1.707	1.399	2.515	892	7.186
Uge 7 2020	648	898	808	1.725	680	4.759
Uge 8 2020	520	1.798	1.470	2.650	865	7.303
Uge 9 2020	681	1.770	1.451	2.635	973	7.510
Uge 10 2020	622	1.740	1.371	2.527	904	7.164
Uge 11 2020	465	1.260	1.002	2.088	655	5.470
Uge 12 2020	120	388	295	705	181	1.689
Uge 13 2020	145	341	305	644	191	1.626
Uge 14 2020	175	426	332	792	185	1.910
Uge 15* 2020	74	202	131	315	103	825
Uge 16* 2020	272	633	477	1.032	308	2.722
Uge 17 2020	446	1.113	850	1.762	527	4.698
Uge 18 2020	535	1.347	1.003	2.125	650	5.660
Uge 19 2020	543	1.367	1.116	2.048	645	5.719
Uge 20 2020	711	1.796	1.373	2.626	858	7.364
Uge 21* 2020	515	1.289	954	1.821	671	5.250
Uge 22 2020	780	1.947	1.500	2.804	1.001	8.032
Uge 23* 2020	449	1.113	938	1.768	633	4.901
Uge 24 2020	737	1.948	1.540	2.901	974	8.100
Uge 25 2020	833	2.006	1.575	2.942	1.025	8.381
Uge 26 2020	686	1.919	1.409	2.683	984	7.681
Uge 27 2020	547	1.301	1.057	2.211	752	5.868
Uge 28* 2020	422	925	725	1.734	638	4.444

Uge 29* 2020	275	549	461	1.192	403	2.880
Uge 30* 2020	266	521	419	800	307	2.313
Uge 31* 2020	341	731	577	998	403	3.050
Uge 32* 2020	447	1.004	845	1.474	485	4.255
Uge 33 2020	711	1.821	1.426	2.529	892	7.379
Uge 34 2020	786	2.004	1.496	2.878	966	8.130
Uge 35 2020	706	2.008	1.461	2.923	999	8.097
Uge 36 2020	799	1.883	1.420	2.854	915	7.871
Uge 37 2020	764	1.843	1.428	2.813	927	7.775
Uge 38 2020	729	1.917	1.438	2.821	996	7.901
Uge 39 2020	720	1.765	1.532	2.887	918	7.822
Uge 40 2020	645	1.617	1.330	2.836	892	7.320
Uge 41 2020	626	1.437	1.203	2.475	781	6.522
Uge 42* 2020	388	868	634	1.431	514	3.835
Uge 43 2020	695	1.654	1.446	2.568	864	7.227
Uge 44 2020	724	1.669	1.361	2.503	911	7.168
Uge 45 2020	588	1.632	1.390	2.503	883	6.996
Uge 46 2020	644	1.680	1.430	2.623	892	7.269
Uge 47 2020	670	1.638	1.331	2.516	883	7.038

Kilde: Sygesikringsregisteret og CPR-registeret, Sundhedsdatastyrelsen.

Figur 3. Graf over udviklingen i antal ydelser, almen praksis og speciallægepraksis (gynækolog), celleprøver fra livmoderhals for hele landet og i de enkelte regioner, uge 44 2019 til uge 47 2020.



Kilde: Sygesikringsregisteret og CPR-registeret, Sundhedsdatastyrelsen.

3.4. Kontakter til praktiserende speciallæge i psykiatri

Af nuværende data ses ikke et fald i antallet af kontakter til praktiserende speciallæger i psykiatri² som følge af COVID-19 epidemien. Omlægningen af aktiviteten i sundhedsvæsenet har således ikke umiddelbart påvirket henvisningsmønsteret til eller aktiviteten hos praktiserende speciallæger. De praktiserende speciallæger i psykiatri varetager dog kun en lille del af den samlede psykiatriske behandling. Se også afsnit 4.2.2 og 4.2.5 ang. psykiatrisk behandling på sygehusene.

Tabel 4 viser, at antallet af kontakter til speciallægepraksis i psykiatri har været stort set konstant under COVID-19 epidemien.

Tabel 4. Antal kontakter til praktiserende specialelæge i psykiatri, uge 2 2020 til uge 47 2020.

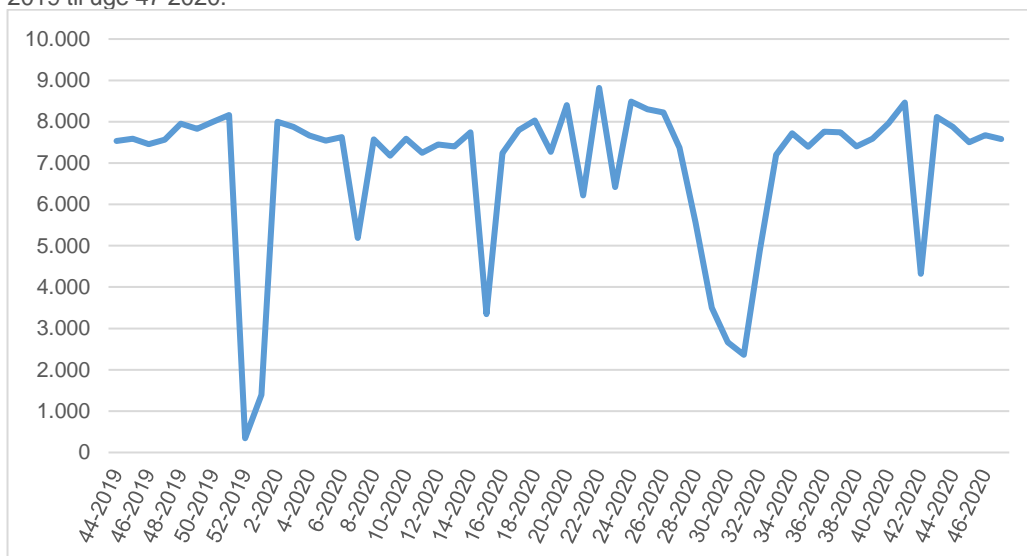
	Hele landet
Uge 2 2020	8.001
Uge 3 2020	7.875
Uge 4 2020	7.664
Uge 5 2020	7.541
Uge 6 2020	7.624
Uge 7 2020	5.186
Uge 8 2020	7.576
Uge 9 2020	7.180
Uge 10 2020	7.585
Uge 11 2020	7.249
Uge 12 2020	7.447
Uge 13 2020	7.406
Uge 14 2020	7.740
Uge 15* 2020	3.349
Uge 16* 2020	7.242
Uge 17 2020	7.801
Uge 18 2020	8.028
Uge 19 2020	7.268
Uge 20 2020	8.400
Uge 21* 2020	6.215
Uge 22 2020	8.817
Uge 23* 2020	6.417
Uge 24 2020	8.484

² Praktiserende speciallæge i psykiatri inkluderer ikke børne- og ungdomspsykiatrien.

Uge 25 2020	8.304
Uge 26 2020	8.222
Uge 27 2020	7.368
Uge 28* 2020	5.568
Uge 29* 2020	3.497
Uge 30* 2020	2.663
Uge 31* 2020	2.361
Uge 32* 2020	4.887
Uge 33 2020	7.200
Uge 34 2020	7.717
Uge 35 2020	7.397
Uge 36 2020	7.760
Uge 37 2020	7.741
Uge 38 2020	7.400
Uge 39 2020	7.588
Uge 40 2020	7.957
Uge 41 2020	8.462
Uge 42* 2020	4.321
Uge 43 2020	8.112
Uge 44 2020	7.875
Uge 45 2020	7.504
Uge 46 2020	7.676
Uge 47 2020	7.579

Kilde: Sygesikringsregisteret og CPR-registeret, Sundhedsdatastyrelsen.

Figur 4. Graf over udviklingen af antal kontakter til praktiserende speciallæge i psykiatri, uge 44 2019 til uge 47 2020.



Kilde: Sygesikringsregisteret og CPR-registeret, Sundhedsdatastyrelsen.

3.5. Kontakter til praksistandplejen (forebyggende undersøgelser)

Fra midten af marts frem til midten af april ses et markant fald i den forebyggende, regelmæssige tandpleje. Dette aktivitetsfald er fuldt ud forventet, idet tandplejen kun skulle foretage kritiske funktioner under epidemien, hvilket ikke omfattede forebyggende, regelmæssig tandpleje. Fra uge 24 og frem til efterårsferien (uge 42) ses, at antallet af kontakter igen stiger og i nogle uger endda til et aktivitetsniveauet, der ligger højere end før epidemien. Efter efterårsferien er antallet af aktiviteter faldet til et niveau, der er lidt lavere end niveauet før COVID-19.

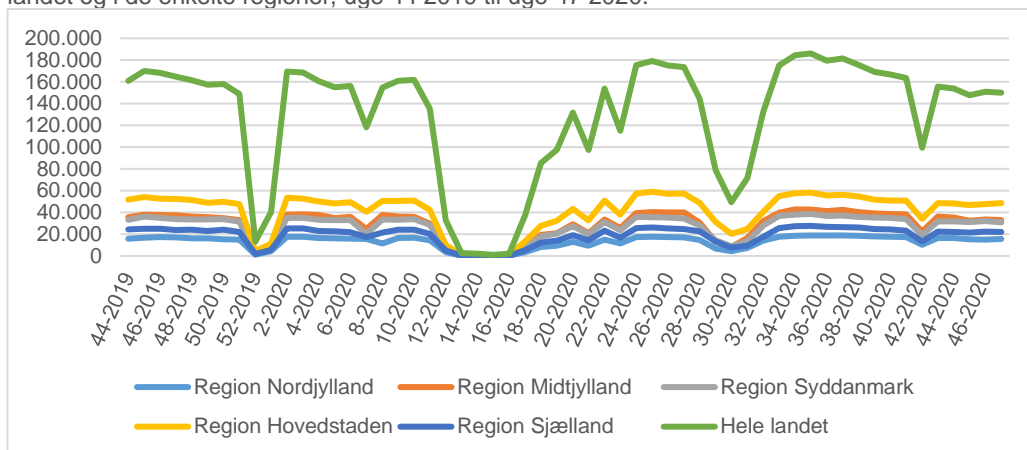
Tablet 5. Antal kontakter i tandpleje, forebyggende undersøgelser, uge 2 2020 til uge 47 2020.

	Region Nordjylland	Region Midtjylland	Region Syddanmark	Region Hovedstaden	Region Sjælland	Hele landet
Uge 2 2020	17.558	38.037	34.948	53.501	25.274	169.318
Uge 3 2020	17.639	38.292	34.890	52.602	25.211	168.634
Uge 4 2020	16.597	37.530	33.357	49.997	23.084	160.565
Uge 5 2020	16.265	34.780	33.057	48.326	22.562	154.990
Uge 6 2020	15.958	35.894	33.036	49.498	21.867	156.253
Uge 7 2020	15.653	24.634	20.206	40.531	17.287	118.311
Uge 8 2020	11.419	37.560	33.623	50.575	21.508	154.685
Uge 9 2020	16.593	36.232	33.282	50.673	24.116	160.896
Uge 10 2020	16.880	35.783	33.972	50.953	24.251	161.839
Uge 11 2020	14.469	29.702	28.595	42.284	20.216	135.266
Uge 12 2020	3.683	6.975	6.988	10.000	4.965	32.611

Uge 13 2020	255	425	500	974	380	2.534
Uge 14 2020	201	423	372	864	335	2.195
Uge 15* 2020	93	209	173	466	135	1.076
Uge 16* 2020	184	392	324	844	320	2.064
Uge 17 2020	3.496	7.628	7.585	13.587	5.406	37.702
Uge 18 2020	8.212	19.297	17.871	27.655	12.419	85.454
Uge 19 2020	9.461	20.854	20.740	32.382	14.137	97.574
Uge 20 2020	13.045	29.006	27.414	43.311	19.122	131.898
Uge 21* 2020	9.387	20.836	20.003	32.740	14.336	97.302
Uge 22 2020	14.922	33.700	31.098	50.796	23.320	153.836
Uge 23* 2020	11.386	25.509	23.472	37.916	16.779	115.062
Uge 24 2020	17.262	39.305	35.959	57.408	25.499	175.433
Uge 25 2020	17.595	40.373	35.754	59.037	26.308	179.067
Uge 26 2020	17.337	39.976	35.286	56.970	25.412	174.981
Uge 27 2020	16.990	40.001	34.339	57.386	24.859	173.575
Uge 28* 2020	14.610	30.480	28.066	48.731	22.606	144.493
Uge 29* 2020	6.924	13.193	14.354	31.137	13.225	78.833
Uge 30* 2020	4.573	8.132	8.782	20.252	7.625	49.364
Uge 31* 2020	7.282	16.398	13.696	24.863	9.350	71.589
Uge 32* 2020	14.130	32.219	27.825	40.584	17.805	132.563
Uge 33 2020	17.791	39.838	36.794	55.110	25.546	175.079
Uge 34 2020	18.695	42.801	37.877	57.654	27.286	184.313
Uge 35 2020	18.867	42.561	38.639	58.396	27.655	186.118
Uge 36 2020	18.708	41.306	36.888	55.696	26.804	179.402
Uge 37 2020	18.883	42.403	37.204	56.350	26.575	181.415
Uge 38 2020	18.496	40.405	35.881	54.804	26.138	175.724
Uge 39 2020	18.026	39.263	35.312	51.892	24.674	169.167
Uge 40 2020	17.691	38.682	35.066	51.015	24.401	166.855
Uge 41 2020	17.273	38.182	33.918	50.880	23.189	163.442
Uge 42* 2020	10.306	22.511	19.230	34.232	13.283	99.562
Uge 43 2020	16.595	36.096	31.852	48.472	22.498	155.513
Uge 44 2020	16.568	35.432	31.853	48.135	21.995	153.983
Uge 45 2020	15.366	32.503	31.299	46.864	21.560	147.592
Uge 46 2020	15.036	33.550	32.127	47.664	22.446	150.823
Uge 47 2020	15.589	33.049	30.880	48.419	21.979	149.916

Kilde: Sygesikringsregisteret og CPR-registeret, Sundhedsdatastyrelsen.

Figur 5. Graf over udviklingen i antal kontakter i tandpleje (forebyggende undersøgelser) for hele landet og i de enkelte regioner, uge 44 2019 til uge 47 2020.



Kilde: Sygesikringsregisteret og CPR-registeret, Sundhedsdatastyrelsen.

3.6. Aktivitet på sygehuse

3.7. Henvisninger til udredning på sygehuse

I nedenstående afsnit er opstillet tabeller og grafer med data for udviklingen i antallet af nye henvisninger til udredning på somatiske (tabel 6 og figur 6) og psykiatriske afdelinger (tabel 7 og figur 7) samt antallet af henvisninger til pakkeforløb for kræft (tabel 8 og figur 8). Tabellerne viser data fra uge 2 2020 til uge 52 2020 i de enkelte regioner og i hele landet. Figurene viser en graf over udviklingen fra uge 44 2019 til uge 52 2020.

Somatiske afdelinger

Der sås et markant fald i antallet af henvisninger til udredning på somatiske afdelinger i hele landet i de første uger af epidemien. Fra uge 22 ses igen en stigning frem mod et niveau sv.t. før epidemien. Fra uge 49 ses en svagt faldende tendens til et niveau lidt under niveauet før epidemien.

Tabel 6. Antal nye henvisninger til udredning på somatiske afdelinger, uge 2 2020 til uge 52 2020.

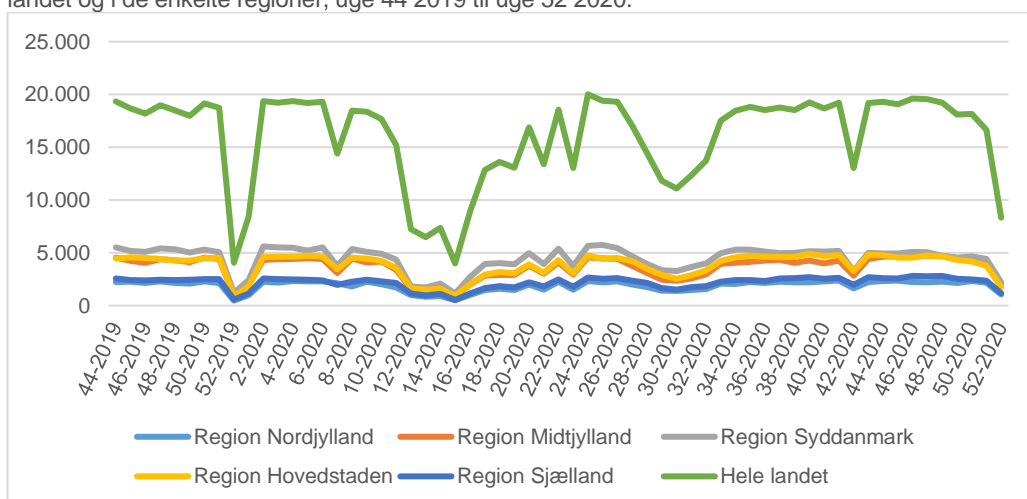
	Region Nordjylland	Region Midtjylland	Region Syddanmark	Region Hovedstaden	Region Sjælland	Hele landet
Uge 2 2020	2.279	4.331	5.610	4.598	2.570	19.388
Uge 3 2020	2.180	4.405	5.513	4.627	2.503	19.228
Uge 4 2020	2.333	4.436	5.476	4.642	2.485	19.372
Uge 5 2020	2.307	4.486	5.217	4.732	2.455	19.197
Uge 6 2020	2.304	4.415	5.531	4.671	2.405	19.326
Uge 7 2020	2.107	3.077	3.766	3.456	1.980	14.386

Uge 8 2020	1.816	4.446	5.368	4.546	2.278	18.454
Uge 9 2020	2.259	4.096	5.099	4.450	2.459	18.363
Uge 10 2020	2.032	4.190	4.906	4.249	2.297	17.674
Uge 11 2020	1.737	3.389	4.377	3.565	2.147	15.215
Uge 12 2020	1.011	1.588	1.831	1.665	1.153	7.248
Uge 13 2020	858	1.406	1.735	1.501	980	6.480
Uge 14 2020	907	1.643	2.099	1.608	1.108	7.365
Uge 15* 2020	514	865	1.137	942	539	3.997
Uge 16* 2020	1.042	1.986	2.732	2.035	1.151	8.946
Uge 17 2020	1.480	2.859	3.925	2.927	1.656	12.847
Uge 18 2020	1.613	2.918	4.041	3.169	1.858	13.599
Uge 19 2020	1.483	2.897	3.904	3.052	1.718	13.054
Uge 20 2020	2.009	3.785	4.977	3.908	2.198	16.877
Uge 21* 2020	1.515	3.024	3.950	3.115	1.811	13.415
Uge 22 2020	2.267	4.105	5.410	4.300	2.480	18.562
Uge 23* 2020	1.506	2.936	3.751	3.065	1.777	13.035
Uge 24 2020	2.334	4.587	5.675	4.744	2.679	20.019
Uge 25 2020	2.210	4.476	5.750	4.434	2.540	19.410
Uge 26 2020	2.289	4.428	5.458	4.505	2.620	19.300
Uge 27 2020	1.999	3.759	4.669	4.198	2.378	17.003
Uge 28* 2020	1.768	3.096	3.931	3.477	2.151	14.423
Uge 29* 2020	1.423	2.464	3.368	2.920	1.663	11.838
Uge 30* 2020	1.381	2.375	3.270	2.556	1.522	11.104
Uge 31* 2020	1.489	2.574	3.652	2.870	1.751	12.336
Uge 32* 2020	1.578	2.957	4.010	3.328	1.850	13.723
Uge 33 2020	2.092	3.957	4.979	4.233	2.277	17.538
Uge 34 2020	2.064	4.075	5.314	4.576	2.421	18.450
Uge 35 2020	2.230	4.140	5.297	4.733	2.432	18.832
Uge 36 2020	2.136	4.282	5.129	4.632	2.345	18.524
Uge 37 2020	2.270	4.346	4.975	4.611	2.571	18.773
Uge 38 2020	2.201	4.068	5.007	4.620	2.619	18.515
Uge 39 2020	2.226	4.280	5.139	4.916	2.692	19.253
Uge 40 2020	2.309	4.009	5.129	4.699	2.536	18.682
Uge 41 2020	2.387	4.267	5.173	4.775	2.624	19.226
Uge 42* 2020	1.635	2.838	3.311	3.286	1.976	13.046

Uge 43 2020	2.242	4.437	5.011	4.824	2.687	19.201
Uge 44 2020	2.348	4.635	4.946	4.778	2.603	19.310
Uge 45 2020	2.357	4.662	4.951	4.537	2.575	19.082
Uge 46 2020	2.257	4.881	5.107	4.551	2.808	19.604
Uge 47 2020	2.200	4.722	5.063	4.765	2.790	19.540
Uge 48 2020	2.275	4.736	4.710	4.675	2.813	19.209
Uge 49 2020	2.166	4.523	4.548	4.321	2.538	18.096
Uge 50 2020	2.323	4.482	4.674	4.180	2.499	18.158
Uge 51 2020	2.181	3.916	4.416	3.775	2.370	16.658
Uge 52* 2020	1.056	2.124	2.219	1.783	1.168	8.350

Kilde: Landspatientregisteret, Sundhedsdatastyrelsen.

Figur 6. Graf over udviklingen i antal nye henvisninger til udredning på somatiske afdelinger for hele landet og i de enkelte regioner, uge 44 2019 til uge 52 2020.



Kilde: Landspatientregisteret, Sundhedsdatastyrelsen.

Psykiatriske afdelinger

Udviklingen i antallet af henvisninger til udredning på psykiatriske afdelinger viser et gradvist og markant fald i antallet af henvisninger i hele landet i de første uger efter epidemiens start. Fra uge 22 og frem til uge 42 ses igen en stigning mod et niveau svarende til før COVID-19, og efter efterårsferien stiger antallet af henvisninger til et lidt højere niveau end før epidemien.

Tabel 7. Antal nye henvisninger til udredning på psykiatriske afdelinger, uge 2 2020 til uge 52 2020.

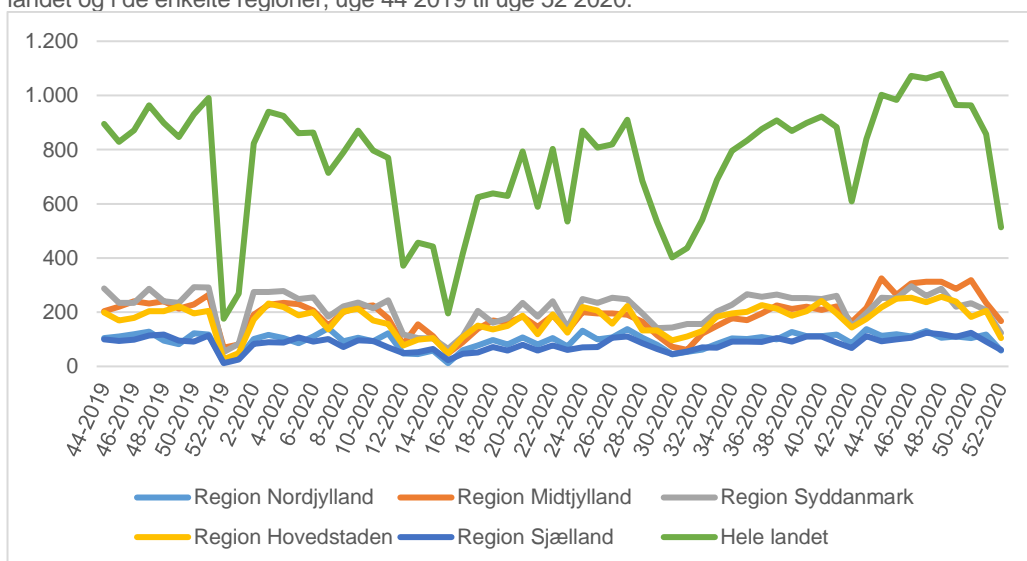
	Region Nordjylland	Region Midtjylland	Region Syddanmark	Region Hovedstaden	Region Sjælland	Hele landet
Uge 2 2020	101	191	275	173	83	823
Uge 3 2020	116	228	275	232	89	940

Uge 4 2020	104	235	278	219	88	924
Uge 5 2020	86	230	249	189	107	861
Uge 6 2020	111	206	255	200	91	863
Uge 7 2020	141	151	184	137	101	714
Uge 8 2020	93	200	222	203	72	790
Uge 9 2020	106	219	236	213	96	870
Uge 10 2020	93	225	215	170	94	797
Uge 11 2020	122	178	244	156	70	770
Uge 12 2020	48	81	117	77	49	372
Uge 13 2020	45	155	105	99	53	457
Uge 14 2020	58	112	103	105	65	443
Uge 15* 2020	12	48	65	48	23	196
Uge 16* 2020	60	89	112	108	47	416
Uge 17 2020	78	139	205	151	51	624
Uge 18 2020	98	170	161	137	72	638
Uge 19 2020	81	161	178	150	59	629
Uge 20 2020	107	184	235	187	80	793
Uge 21* 2020	81	146	184	119	59	589
Uge 22 2020	104	189	240	192	78	803
Uge 23* 2020	74	131	144	125	61	535
Uge 24 2020	132	200	249	219	70	870
Uge 25 2020	100	195	235	206	71	807
Uge 26 2020	107	195	253	158	106	819
Uge 27 2020	138	191	248	223	110	910
Uge 28* 2020	106	165	195	133	86	685
Uge 29* 2020	80	115	141	133	64	533
Uge 30* 2020	44	73	143	96	46	402
Uge 31* 2020	54	61	156	110	55	436
Uge 32* 2020	62	121	156	131	70	540
Uge 33 2020	83	149	203	184	69	688
Uge 34 2020	103	178	228	195	92	796
Uge 35 2020	101	171	267	202	92	833
Uge 36 2020	108	195	257	226	90	876
Uge 37 2020	100	225	265	213	105	908
Uge 38 2020	127	212	252	187	91	869

Uge 39 2020	112	220	252	204	111	899
Uge 40 2020	112	209	249	242	110	922
Uge 41 2020	118	222	260	195	88	883
Uge 42* 2020	86	164	147	144	68	609
Uge 43 2020	138	216	197	176	112	839
Uge 44 2020	113	325	254	218	93	1.003
Uge 45 2020	119	264	251	250	100	984
Uge 46 2020	110	307	296	253	106	1.072
Uge 47 2020	130	312	260	237	124	1.063
Uge 48 2020	106	312	286	257	119	1.080
Uge 49 2020	111	286	220	239	109	965
Uge 50 2020	105	319	233	183	124	964
Uge 51 2020	118	235	207	205	92	857
Uge 52* 2020	58	167	123	104	61	513

Kilde: Landspatientregisteret, Sundhedsdatastyrelsen.

Figur 7. Graf over udviklingen i antal henvisninger til udredning på psykiatriske afdelinger for hele landet og i de enkelte regioner, uge 44 2019 til uge 52 2020.



Kilde: Landspatientregisteret, Sundhedsdatastyrelsen.

Pakkeforløb for kræft

Udredning og behandling af akut og livstruende sygdom under epidemien har været opretholdt uændret. Alligevel ses et fald i antallet af henvisninger til pakkeforløb for kræft i hele landet i de første uger af epidemien. Fra uge 17 og frem ses en stigning mod et niveau, der tilnærmer sig niveauet før COVID-19.

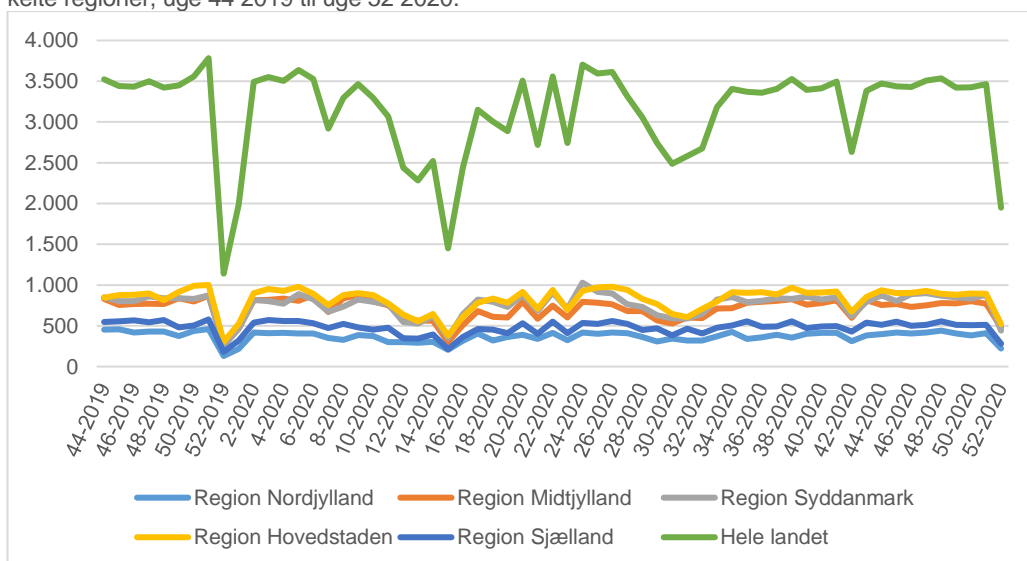
Tabel 8. Antal henvisninger til pakkeforløb for kræft, uge 2 2020 til uge 52 2020.

	Region Nordjylland	Region Midtjylland	Region Syddanmark	Region Hovedstaden	Region Sjælland	Hele landet
Uge 2 2020	419	815	817	899	541	3.491
Uge 3 2020	411	818	802	951	569	3.551
Uge 4 2020	414	832	771	929	558	3.504
Uge 5 2020	407	805	889	978	557	3.636
Uge 6 2020	404	878	824	892	531	3.529
Uge 7 2020	350	667	672	757	472	2.918
Uge 8 2020	326	837	737	875	522	3.297
Uge 9 2020	388	875	820	900	481	3.464
Uge 10 2020	374	798	793	878	451	3.294
Uge 11 2020	300	753	765	774	477	3.069
Uge 12 2020	299	610	546	639	346	2.440
Uge 13 2020	292	563	529	554	343	2.281
Uge 14 2020	303	562	616	645	395	2.521
Uge 15* 2020	206	301	350	380	213	1.450
Uge 16* 2020	315	506	641	609	364	2.435
Uge 17 2020	407	680	821	782	460	3.150
Uge 18 2020	319	608	794	832	453	3.006
Uge 19 2020	362	603	730	784	410	2.889
Uge 20 2020	391	795	875	915	533	3.509
Uge 21* 2020	338	585	686	708	400	2.717
Uge 22 2020	412	746	908	941	551	3.558
Uge 23* 2020	324	603	708	695	411	2.741
Uge 24 2020	416	794	1.029	927	537	3.703
Uge 25 2020	403	781	915	971	523	3.593
Uge 26 2020	416	765	896	979	559	3.615
Uge 27 2020	408	682	763	938	523	3.314
Uge 28* 2020	364	682	731	831	448	3.056
Uge 29* 2020	309	568	628	767	469	2.741
Uge 30* 2020	344	526	591	645	382	2.488
Uge 31* 2020	320	604	589	605	465	2.583
Uge 32* 2020	320	595	647	709	405	2.676
Uge 33 2020	372	713	821	799	475	3.180

Uge 34 2020	424	717	852	912	502	3.407
Uge 35 2020	339	781	791	903	555	3.369
Uge 36 2020	360	796	805	911	487	3.359
Uge 37 2020	389	807	837	883	491	3.407
Uge 38 2020	356	824	829	966	554	3.529
Uge 39 2020	400	759	859	903	473	3.394
Uge 40 2020	414	779	820	908	492	3.413
Uge 41 2020	414	815	849	922	496	3.496
Uge 42* 2020	310	600	617	673	431	2.631
Uge 43 2020	382	813	796	852	539	3.382
Uge 44 2020	398	757	872	934	513	3.474
Uge 45 2020	416	767	802	899	552	3.436
Uge 46 2020	404	732	887	906	500	3.429
Uge 47 2020	416	752	901	928	512	3.509
Uge 48 2020	442	778	869	892	554	3.535
Uge 49 2020	404	776	850	879	512	3.421
Uge 50 2020	384	802	835	898	508	3.427
Uge 51 2020	410	772	879	894	510	3.465
Uge 52* 2020	223	482	441	521	280	1.947

Kilde: Landspatientregisteret, Sundhedsdatastyrelsen.

Figur 8. Graf over udviklingen i antal henvisninger til pakkeforløb for kræft for hele landet og i de enkelte regioner, uge 44 2019 til uge 52 2020.



Kilde: Landspatientregisteret, Sundhedsdatastyrelsen.

3.8. Indlæggelser på sygehus

Fra midten af marts ses, som forventet, et markant fald i antallet af påbegyndte indlæggelser som følge af andre sygdomme end COVID-19. Der ses et fald i påbegyndte indlæggelser på både somatiske og psykiatriske afdelinger, dog med det største fald på somatiske afdelinger.

Efter påske (midten af april) og frem ses en stigning mod et mere normaliseret niveau af indlæggelser på både psykiatriske og somatiske afdelinger. Det samlede antal indlæggelser er dog fortsat lavere sammenlignet med før COVID-19 epidemien.

Der ses tilsvarende et fald i antallet af påbegyndte akutte somatiske indlæggelser, efterfulgt af en stigning, dog stadig til et niveau der er lavere end før epidemien. Hvad angår akutte psykiatriske indlæggelser ses tilsvarende et fald, dog efterfulgt af en stigning mod et niveau sv.t. før epidemien.

I de følgende tabeller og grafer opstilles data for påbegyndte indlæggelser på somatiske afdelinger (tabel 9 og figur 9) samt data for akutte somatiske indlæggelser (tabel 10 og figur 10). Derefter opstilles data for psykiatriske afdelinger fordelt på hhv. psykiatri (tabel 11 og figur 11) og børne- og ungdomspsykiatri (tabel 12 og figur 12) samt akutte psykiatriske indlæggelser (tabel 13 og figur 13).

Indlæggelser på somatiske afdelinger

Der ses et markant fald i antallet af indlæggelser på somatiske afdelinger i forbindelse med COVID-19 epidemien fra uge 12. Fra uge 16 og frem ses en stigning mod et niveau svarende til før epidemien. Der er dog fortsat et lavere antal indlæggelser også efter sommerferien sammenlignet med før COVID-19 epidemien. De seneste opgørelsesuger har der været en lettere nedgang i aktiviteten.

Tabel 9. Antal påbegyndte somatiske indlæggelser, uge 2 2020 til uge 52 2020.

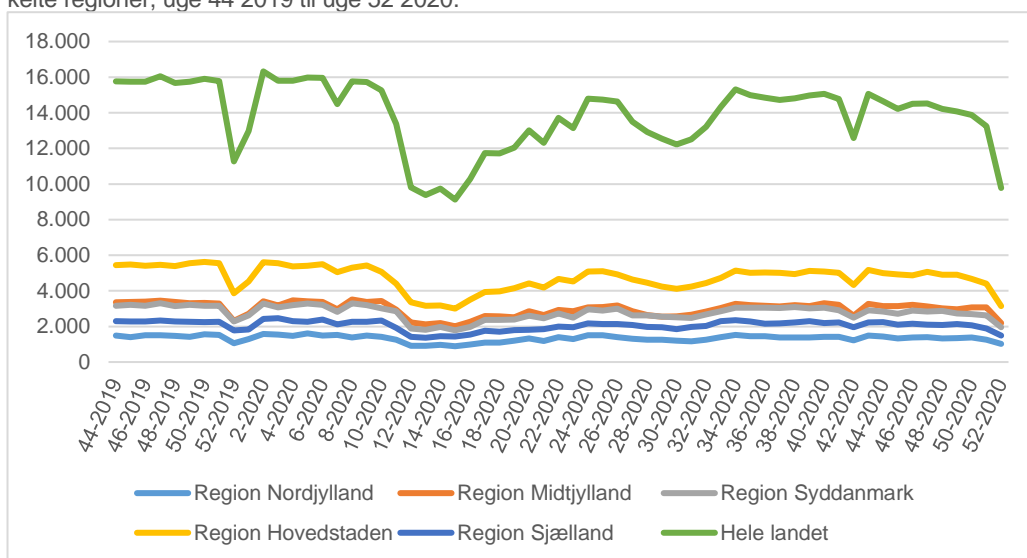
	Region Nordjylland	Region Midtjylland	Region Syddanmark	Region Hovedstaden	Region Sjælland	Hele landet
Uge 2 2020	1.586	3.416	3.287	5.603	2.431	16.323
Uge 3 2020	1.537	3.178	3.064	5.548	2.464	15.791
Uge 4 2020	1.473	3.470	3.190	5.372	2.301	15.806
Uge 5 2020	1.610	3.420	3.284	5.415	2.254	15.983
Uge 6 2020	1.480	3.374	3.214	5.506	2.395	15.969
Uge 7 2020	1.520	2.971	2.812	5.056	2.124	14.483
Uge 8 2020	1.383	3.513	3.298	5.308	2.267	15.769
Uge 9 2020	1.491	3.369	3.189	5.424	2.258	15.731
Uge 10 2020	1.411	3.434	3.015	5.070	2.327	15.257
Uge 11 2020	1.263	2.951	2.846	4.394	1.921	13.375
Uge 12 2020	911	2.228	1.887	3.361	1.420	9.807

Uge 13 2020	919	2.119	1.817	3.162	1.365	9.382
Uge 14 2020	958	2.181	1.971	3.177	1.450	9.737
Uge 15* 2020	888	2.009	1.783	3.002	1.443	9.125
Uge 16* 2020	987	2.264	1.980	3.493	1.549	10.273
Uge 17 2020	1.086	2.587	2.368	3.942	1.756	11.739
Uge 18 2020	1.085	2.569	2.372	3.978	1.708	11.712
Uge 19 2020	1.208	2.505	2.383	4.148	1.797	12.041
Uge 20 2020	1.334	2.846	2.607	4.410	1.813	13.010
Uge 21* 2020	1.186	2.633	2.459	4.184	1.846	12.308
Uge 22 2020	1.395	2.927	2.729	4.671	1.992	13.714
Uge 23* 2020	1.293	2.849	2.498	4.532	1.964	13.136
Uge 24 2020	1.501	3.078	2.954	5.084	2.167	14.784
Uge 25 2020	1.499	3.092	2.898	5.099	2.143	14.731
Uge 26 2020	1.404	3.186	2.992	4.925	2.128	14.635
Uge 27 2020	1.304	2.846	2.619	4.642	2.082	13.493
Uge 28* 2020	1.254	2.637	2.619	4.456	1.965	12.931
Uge 29* 2020	1.246	2.551	2.545	4.247	1.952	12.541
Uge 30* 2020	1.194	2.558	2.511	4.114	1.851	12.228
Uge 31* 2020	1.164	2.657	2.479	4.241	1.976	12.517
Uge 32* 2020	1.249	2.835	2.674	4.435	2.024	13.217
Uge 33 2020	1.404	3.041	2.858	4.727	2.292	14.322
Uge 34 2020	1.517	3.267	3.047	5.132	2.351	15.314
Uge 35 2020	1.446	3.196	3.057	5.009	2.279	14.987
Uge 36 2020	1.456	3.161	3.058	5.021	2.159	14.855
Uge 37 2020	1.381	3.130	3.031	5.014	2.168	14.724
Uge 38 2020	1.380	3.192	3.081	4.936	2.220	14.809
Uge 39 2020	1.386	3.144	3.017	5.127	2.299	14.973
Uge 40 2020	1.417	3.303	3.053	5.091	2.192	15.056
Uge 41 2020	1.417	3.211	2.908	5.014	2.225	14.775
Uge 42* 2020	1.218	2.600	2.493	4.327	1.951	12.589
Uge 43 2020	1.484	3.266	2.911	5.174	2.220	15.055
Uge 44 2020	1.433	3.145	2.834	4.992	2.240	14.644
Uge 45 2020	1.319	3.151	2.715	4.923	2.107	14.215
Uge 46 2020	1.372	3.212	2.888	4.864	2.160	14.496
Uge 47 2020	1.390	3.133	2.834	5.065	2.095	14.517

Uge 48 2020	1.327	3.023	2.866	4.904	2.088	14.208
Uge 49 2020	1.345	2.954	2.732	4.901	2.137	14.069
Uge 50 2020	1.375	3.074	2.696	4.666	2.057	13.868
Uge 51 2020	1.255	3.072	2.625	4.409	1.878	13.239
Uge 52* 2020	1.012	2.188	1.951	3.140	1.483	9.774

Kilde: Landspatientregisteret, Sundhedsdatastyrelsen.

Figur 9. Graf over udviklingen i antal påbegyndte somatiske indlæggelser for hele landet og i de enkelte regioner, uge 44 2019 til uge 52 2020.



Kilde: Landspatientregisteret, Sundhedsdatastyrelsen.

Akutte somatiske indlæggelser

Der ses et markant fald i antallet af akutte indlæggelser på somatiske afdelinger i forbindelse med epidemiens start. Fra uge 17 og frem ses igen en stigning til tæt på niveauet sv.t. før COVID-19. Der er dog fortsat et lidt lavere antal akutte indlæggelser sammenlignet med før COVID-19 epidemien. De seneste opgørelsesuger har der været en yderligere nedgang i aktiviteten.

Tabel 10. Antal påbegyndte akutte somatiske indlæggelser, uge 2 2020 til uge 52 2020.

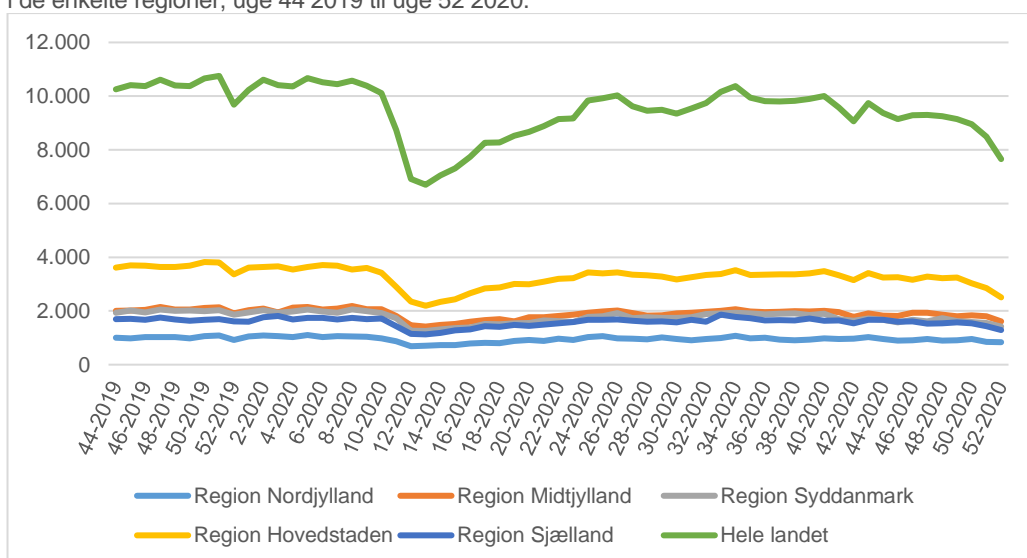
	Region Nordjylland	Region Midtjylland	Region Syddanmark	Region Hovedstaden	Region Sjælland	Hele landet
Uge 2 2020	1.086	2.083	2.033	3.640	1.767	10.609
Uge 3 2020	1.058	1.947	1.928	3.657	1.817	10.407
Uge 4 2020	1.032	2.123	1.983	3.542	1.685	10.365
Uge 5 2020	1.104	2.142	2.053	3.639	1.739	10.677
Uge 6 2020	1.028	2.057	1.985	3.712	1.737	10.519
Uge 7 2020	1.060	2.089	1.928	3.683	1.682	10.442

Uge 8 2020	1.055	2.184	2.058	3.538	1.737	10.572
Uge 9 2020	1.038	2.063	1.990	3.600	1.689	10.380
Uge 10 2020	980	2.066	1.920	3.426	1.719	10.111
Uge 11 2020	870	1.808	1.730	2.895	1.432	8.735
Uge 12 2020	687	1.469	1.260	2.351	1.150	6.917
Uge 13 2020	706	1.418	1.256	2.193	1.127	6.700
Uge 14 2020	728	1.481	1.314	2.336	1.185	7.044
Uge 15* 2020	726	1.513	1.364	2.429	1.274	7.306
Uge 16* 2020	785	1.601	1.379	2.655	1.316	7.736
Uge 17 2020	818	1.661	1.518	2.834	1.438	8.269
Uge 18 2020	804	1.689	1.509	2.873	1.404	8.279
Uge 19 2020	881	1.615	1.539	3.011	1.480	8.526
Uge 20 2020	915	1.770	1.546	3.000	1.442	8.673
Uge 21* 2020	889	1.769	1.649	3.086	1.492	8.885
Uge 22 2020	973	1.813	1.627	3.194	1.542	9.149
Uge 23* 2020	922	1.861	1.593	3.215	1.584	9.175
Uge 24 2020	1.033	1.935	1.773	3.433	1.665	9.839
Uge 25 2020	1.058	1.983	1.804	3.402	1.672	9.919
Uge 26 2020	976	2.017	1.917	3.433	1.680	10.023
Uge 27 2020	969	1.925	1.736	3.355	1.636	9.621
Uge 28* 2020	941	1.825	1.766	3.322	1.602	9.456
Uge 29* 2020	1.020	1.842	1.744	3.277	1.608	9.491
Uge 30* 2020	955	1.912	1.741	3.170	1.571	9.349
Uge 31* 2020	902	1.932	1.771	3.257	1.672	9.534
Uge 32* 2020	952	1.967	1.885	3.334	1.604	9.742
Uge 33 2020	996	2.008	1.914	3.374	1.864	10.156
Uge 34 2020	1.080	2.062	1.928	3.520	1.780	10.370
Uge 35 2020	978	1.980	1.907	3.345	1.729	9.939
Uge 36 2020	998	1.952	1.869	3.350	1.642	9.811
Uge 37 2020	928	1.964	1.893	3.359	1.656	9.800
Uge 38 2020	913	1.993	1.912	3.360	1.645	9.823
Uge 39 2020	934	1.986	1.848	3.405	1.719	9.892
Uge 40 2020	978	2.010	1.896	3.481	1.639	10.004
Uge 41 2020	960	1.959	1.690	3.323	1.643	9.575
Uge 42* 2020	964	1.778	1.634	3.150	1.538	9.064

Uge 43 2020	1.030	1.911	1.723	3.409	1.669	9.742
Uge 44 2020	961	1.823	1.672	3.249	1.666	9.371
Uge 45 2020	895	1.818	1.575	3.262	1.594	9.144
Uge 46 2020	912	1.928	1.665	3.162	1.617	9.284
Uge 47 2020	957	1.932	1.612	3.279	1.526	9.306
Uge 48 2020	898	1.860	1.736	3.216	1.541	9.251
Uge 49 2020	906	1.798	1.618	3.240	1.580	9.142
Uge 50 2020	954	1.841	1.592	3.032	1.536	8.955
Uge 51 2020	854	1.797	1.551	2.854	1.429	8.485
Uge 52* 2020	833	1.607	1.417	2.511	1.292	7.660

Kilde: Landspatientregisteret, Sundhedsdatastyrelsen.

Figur 10. Graf over udviklingen i antal påbegyndte akutte somatiske indlæggelser for hele landet og i de enkelte regioner, uge 44 2019 til uge 52 2020.



Kilde: Landspatientregisteret, Sundhedsdatastyrelsen.

Indlæggelser på psykiatriske afdelinger (patienter over 18 år)

Tabel 11 viser et gradvist fald i antallet af indlæggelser på psykiatriske afdelinger fra epidemien start efterfulgt af en gradvis stigning mod et niveau svarende til før epidemien.

Tabel 11. Antal påbegyndte indlæggelser på psykiatriske afdelinger (patienter over 18 år), uge 2 2020 til uge 52 2020.

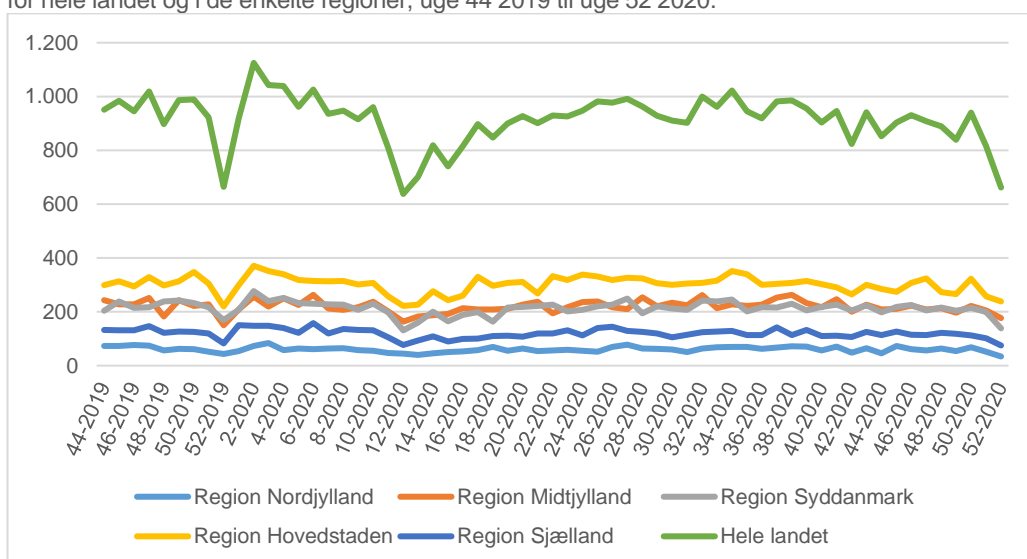
	Region Nordjylland	Region Midtjylland	Region Syddanmark	Region Hovedstaden	Region Sjælland	Hele landet
Uge 2 2020	73	256	277	371	148	1.125
Uge 3 2020	84	219	240	352	148	1.043

Uge 4 2020	58	250	251	340	140	1.039
Uge 5 2020	64	225	233	318	122	962
Uge 6 2020	61	263	230	314	158	1.026
Uge 7 2020	63	212	228	313	119	935
Uge 8 2020	65	207	226	314	136	948
Uge 9 2020	58	217	207	301	132	915
Uge 10 2020	55	237	230	307	131	960
Uge 11 2020	47	201	198	258	105	809
Uge 12 2020	45	163	131	222	77	638
Uge 13 2020	40	182	160	226	93	701
Uge 14 2020	46	187	200	277	109	819
Uge 15* 2020	51	192	165	243	90	741
Uge 16* 2020	53	214	189	260	99	815
Uge 17 2020	58	209	199	330	101	897
Uge 18 2020	69	209	163	297	110	848
Uge 19 2020	55	211	216	307	111	900
Uge 20 2020	63	227	218	311	108	927
Uge 21* 2020	54	237	222	268	120	901
Uge 22 2020	56	195	227	333	119	930
Uge 23* 2020	59	217	201	318	131	926
Uge 24 2020	55	236	207	338	112	948
Uge 25 2020	52	238	221	331	140	982
Uge 26 2020	70	217	227	318	145	977
Uge 27 2020	78	210	249	326	129	992
Uge 28* 2020	64	254	195	324	126	963
Uge 29* 2020	62	220	221	306	119	928
Uge 30* 2020	60	234	212	300	105	911
Uge 31* 2020	51	224	207	305	115	902
Uge 32* 2020	64	262	242	308	124	1.000
Uge 33 2020	68	213	238	316	127	962
Uge 34 2020	69	228	245	352	129	1.023
Uge 35 2020	69	222	201	339	114	945
Uge 36 2020	62	227	217	300	113	919
Uge 37 2020	67	253	216	304	142	982
Uge 38 2020	72	263	230	308	113	986

Uge 39 2020	71	232	205	315	133	956
Uge 40 2020	56	217	218	303	110	904
Uge 41 2020	71	247	226	291	111	946
Uge 42* 2020	48	200	205	265	106	824
Uge 43 2020	65	227	224	300	125	941
Uge 44 2020	46	209	198	285	114	852
Uge 45 2020	73	211	218	274	127	903
Uge 46 2020	61	223	225	307	115	931
Uge 47 2020	57	209	205	324	113	908
Uge 48 2020	64	214	216	273	122	889
Uge 49 2020	54	197	204	266	118	839
Uge 50 2020	68	222	215	323	112	940
Uge 51 2020	52	205	199	258	102	816
Uge 52* 2020	34	176	139	238	75	662

Kilde: Landspatientregisteret, Sundhedsdatastyrelsen.

Figur 11. Graf over udviklingen i antal påbegyndte psykiatriske indlæggelser (patienter over 18 år) for hele landet og i de enkelte regioner, uge 44 2019 til uge 52 2020.



Kilde: Landspatientregisteret, Sundhedsdatastyrelsen.

Indlæggelser på børne- og ungdomspsykiatriske afdelinger

Der ses et gradvist fald i antallet af indlæggelser på børne- og ungdomspsykiatriske afdelinger (patienter under 18 år) fra epidemiens start efterfulgt af en gradvis stigning til et niveau sv.t. før COVID-19. Der ses generelt mange udsving i udviklingen, hvilket formentlig kan tilskrives det relativt lille antal ugentlige indlæggelser. Det er derfor svært at vurdere, hvorvidt tendensen er den samme på tværs af de enkelte regioner.

Tabel 12. Antal påbegyndte indlæggelser på børne- og ungdomspsykiatriske afdelinger uge 2 2020 til uge 52 2020.

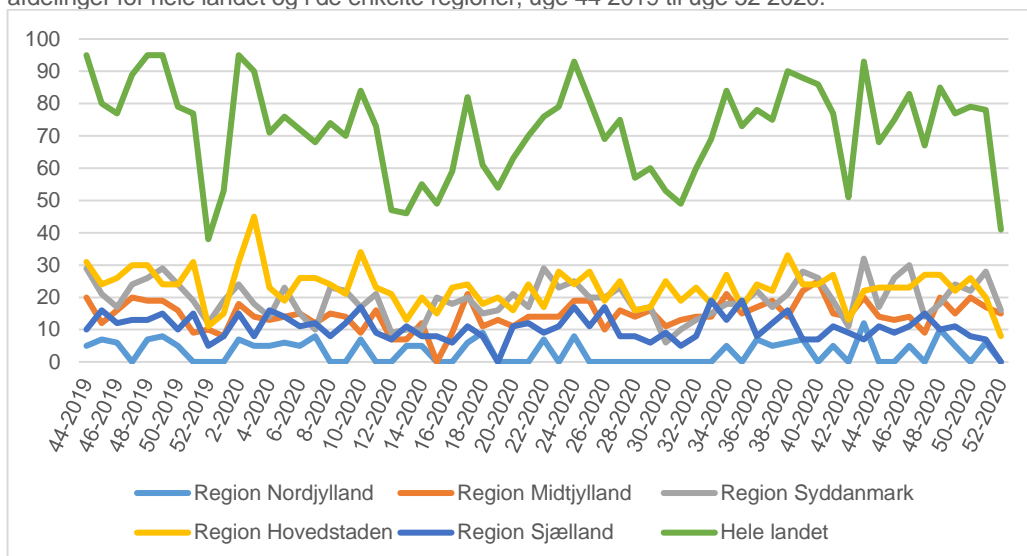
	Region Nordjylland	Region Midtjylland	Region Syddanmark	Region Hovedstaden	Region Sjælland	Hele landet
Uge 2 2020	7	18	24	31	15	95
Uge 3 2020	5	14	18	45	8	90
Uge 4 2020	5	13	14	23	16	71
Uge 5 2020	6	14	23	19	14	76
Uge 6 2020	5	15	15	26	11	72
Uge 7 2020	8	12	10	26	12	68
Uge 8 2020	<5	15	23	24	8	75
Uge 9 2020	<5	14	22	21	12	70
Uge 10 2020	7	9	17	34	17	84
Uge 11 2020	<5	16	21	23	9	75
Uge 12 2020	<5	7	9	21	7	50
Uge 13 2020	5	7	10	13	11	46
Uge 14 2020	5	12	10	20	8	55
Uge 15* 2020	<5	<5	20	15	8	50
Uge 16* 2020	<5	9	18	23	6	60
Uge 17 2020	6	21	20	24	11	82
Uge 18 2020	9	11	15	18	8	61
Uge 19 2020	<5	13	16	20	<5	55
Uge 20 2020	<5	11	21	16	11	65
Uge 21* 2020	<5	14	17	24	12	70
Uge 22 2020	7	14	29	17	9	76
Uge 23* 2020	<5	14	23	28	11	80
Uge 24 2020	8	19	25	24	17	93
Uge 25 2020	<5	19	20	28	11	80
Uge 26 2020	<5	10	20	19	17	70
Uge 27 2020	<5	16	23	25	8	75
Uge 28* 2020	<5	14	16	16	8	60
Uge 29* 2020	<5	16	17	17	6	60
Uge 30* 2020	<5	11	6	25	9	55
Uge 31* 2020	<5	13	10	19	5	50
Uge 32* 2020	<5	14	13	23	8	60

Uge 33 2020	<5	14	15	18	19	70
Uge 34 2020	5	21	18	27	13	84
Uge 35 2020	<5	15	18	17	19	75
Uge 36 2020	7	17	22	24	8	78
Uge 37 2020	5	19	17	22	12	75
Uge 38 2020	6	14	21	33	16	90
Uge 39 2020	7	22	28	24	7	88
Uge 40 2020	<5	25	26	24	7	90
Uge 41 2020	5	15	19	27	11	77
Uge 42* 2020	<5	14	11	13	9	50
Uge 43 2020	12	20	32	22	7	93
Uge 44 2020	<5	14	17	23	11	70
Uge 45 2020	<5	13	26	23	9	75
Uge 46 2020	5	14	30	23	11	83
Uge 47 2020	<5	9	14	27	15	70
Uge 48 2020	10	20	18	27	10	85
Uge 49 2020	5	15	24	22	11	77
Uge 50 2020	<5	20	22	26	8	80
Uge 51 2020	6	17	28	20	7	78
Uge 52* 2020	-	15	16	8	<5	40

Kilde: Landspatientregisteret, Sundhedsdatastyrelsen.

Anm: Antal under 5 er diskretioneret og angivet med '<5'. Tallet for hele landet er afrundet til nærmeste 5.

Figur 12. Graf over udviklingen i antal påbegyndte indlæggelser på børne- og ungdomspsykiatriske afdelinger for hele landet og i de enkelte regioner, uge 44 2019 til uge 52 2020.



Kilde: Landspatientregisteret, Sundhedsdatastyrelsen.

Anm.: For Region Nordjylland er der ikke angivet tal for uge 52 2019, som derfor er angivet 'missing' i figuren.

Akutte psykiatriske indlæggelser

Der ses et markant fald i antallet af akutte psykiatriske indlæggelser fra epidemiens start, efterfulgt af en stigning mod et niveau sv.t. før COVID-19, dog med et let fald i aktivitet de seneste uger.

Tabel 13. Antal påbegyndte akutte psykiatriske indlæggelser, uge 2 2020 til uge 52 2020.

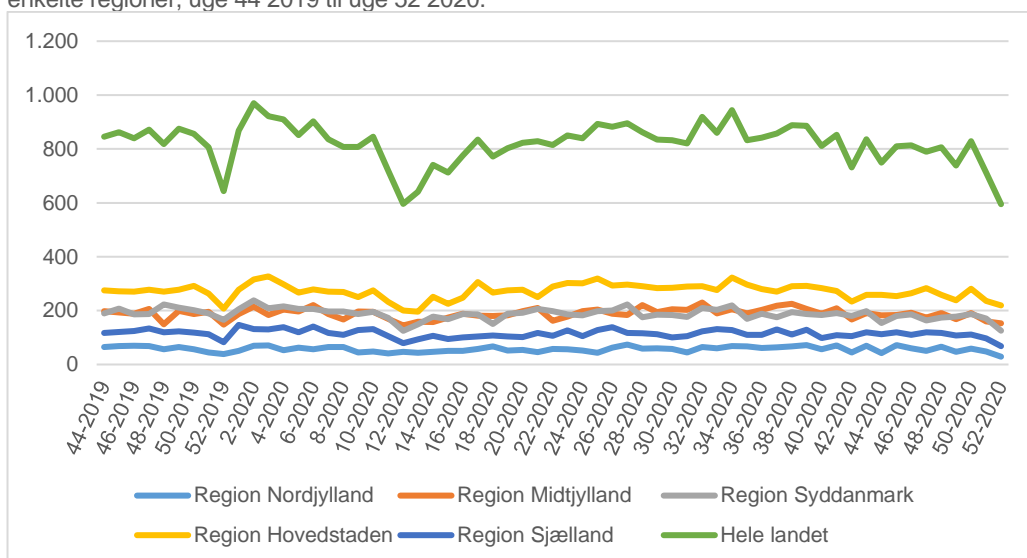
	Region Nordjylland	Region Midtjylland	Region Syddanmark	Region Hovedstaden	Region Sjælland	Hele landet
Uge 2 2020	70	215	238	316	131	970
Uge 3 2020	71	184	209	327	130	921
Uge 4 2020	53	204	216	298	139	910
Uge 5 2020	62	197	206	267	120	852
Uge 6 2020	57	220	206	279	141	903
Uge 7 2020	65	187	197	270	117	836
Uge 8 2020	65	167	197	269	110	808
Uge 9 2020	45	197	187	250	128	807
Uge 10 2020	48	196	195	275	131	845
Uge 11 2020	41	169	173	232	105	720
Uge 12 2020	47	145	125	200	79	596
Uge 13 2020	44	159	149	196	93	641

Uge 14 2020	47	158	178	251	107	741
Uge 15* 2020	50	174	168	225	95	712
Uge 16* 2020	51	189	187	248	100	775
Uge 17 2020	58	181	186	306	104	835
Uge 18 2020	67	180	150	267	108	772
Uge 19 2020	52	183	189	275	104	803
Uge 20 2020	54	198	192	277	102	823
Uge 21* 2020	46	210	206	250	117	829
Uge 22 2020	58	162	198	290	107	815
Uge 23* 2020	56	178	186	303	127	850
Uge 24 2020	52	198	183	301	105	839
Uge 25 2020	44	204	198	319	128	893
Uge 26 2020	63	188	200	293	138	882
Uge 27 2020	74	184	223	297	117	895
Uge 28* 2020	59	221	175	291	116	862
Uge 29* 2020	60	194	185	284	112	835
Uge 30* 2020	58	205	184	285	101	833
Uge 31* 2020	45	203	177	290	105	820
Uge 32* 2020	65	230	210	291	123	919
Uge 33 2020	60	190	203	276	131	860
Uge 34 2020	69	205	219	323	128	944
Uge 35 2020	67	190	170	296	110	833
Uge 36 2020	61	203	188	280	110	842
Uge 37 2020	64	218	175	270	130	857
Uge 38 2020	67	225	194	291	111	888
Uge 39 2020	72	206	187	292	129	886
Uge 40 2020	56	189	184	284	98	811
Uge 41 2020	71	209	191	273	109	853
Uge 42* 2020	45	167	180	234	105	731
Uge 43 2020	70	191	198	258	119	836
Uge 44 2020	42	183	154	258	112	749
Uge 45 2020	72	184	180	254	120	810
Uge 46 2020	60	192	186	265	110	813
Uge 47 2020	50	174	164	283	119	790
Uge 48 2020	66	191	174	258	117	806

Uge 49 2020	47	168	178	238	108	739
Uge 50 2020	59	191	187	281	111	829
Uge 51 2020	48	160	171	236	97	712
Uge 52* 2020	29	153	126	219	68	595

Kilde: Landspatientregisteret, Sundhedsdatastyrelsen.

Figur 13. Udviklingen i antal påbegyndte akutte indlæggelser i psykiatrien, for hele landet og i de enkelte regioner, uge 44 2019 til uge 52 2020.



Kilde: Landspatientregisteret, Sundhedsdatastyrelsen.

3.9. Anden aktivitet på sygehuse

Brystkræftscreening

Fra epidemiens start ses et markant fald i antallet af brystkræftscreeninger. Screeningsprogrammet for brystkræft har ikke været indstillet under epidemien, hvorfor undersøgelserne burde have været udført som vanligt. Alligevel sås en nedgang i antallet af undersøgelser i forbindelse med epidemiens start. Fra uge 20 ses en stigning i antallet af undersøgelser, dog ligger det samlede antal undersøgelser på landsplan fortsat noget under niveauet før epidemien.

Tabel 14. Antal brystkræftscreeninger, uge 2 2020 til uge 52 2020.

	Region Nordjylland	Region Midtjylland	Region Syddanmark	Region Hovedstaden	Region Sjælland	Hele landet
Uge 2 2020	801	1.464	1.678	1.469	749	6.161
Uge 3 2020	692	1.449	1.537	1.560	864	6.102
Uge 4 2020	915	1.516	1.604	1.793	1.181	7.009
Uge 5 2020	717	1.518	1.610	1.685	949	6.479

Uge 6 2020	829	1.506	1.769	1.508	894	6.506
Uge 7 2020	794	1.392	1.723	1.267	756	5.932
Uge 8 2020	428	1.469	1.730	1.586	859	6.072
Uge 9 2020	676	1.459	1.699	1.589	805	6.228
Uge 10 2020	937	1.333	1.798	1.706	806	6.580
Uge 11 2020	483	1.277	1.213	1.333	616	4.922
Uge 12 2020	344	640	880	494	-	2.358
Uge 13 2020	480	693	824	672	333	3.002
Uge 14 2020	399	776	702	606	258	2.741
Uge 15* 2020	30	219	-	240	259	748
Uge 16* 2020	523	657	1.012	544	332	3.068
Uge 17 2020	736	813	1.351	1.260	823	4.983
Uge 18 2020	510	705	1.288	1.212	518	4.233
Uge 19 2020	529	1.066	1.413	1.374	568	4.950
Uge 20 2020	791	1.489	1.686	1.441	904	6.311
Uge 21* 2020	495	1.013	1.101	947	630	4.186
Uge 22 2020	717	1.404	1.691	1.333	861	6.006
Uge 23* 2020	559	1.292	1.394	1.031	762	5.038
Uge 24 2020	769	1.493	1.752	1.439	752	6.205
Uge 25 2020	901	1.319	1.553	1.493	926	6.192
Uge 26 2020	535	1.370	1.670	1.508	862	5.945
Uge 27 2020	634	1.355	1.631	1.493	1.047	6.160
Uge 28* 2020	363	1.207	327	1.444	717	4.058
Uge 29* 2020	219	1.056	-	1.230	342	2.847
Uge 30* 2020	233	435	-	838	452	1.958
Uge 31* 2020	125	511	-	818	442	1.896
Uge 32* 2020	256	1.182	1.204	1.211	334	4.187
Uge 33 2020	602	1.380	1.438	1.167	354	4.941
Uge 34 2020	709	1.266	1.430	1.190	594	5.189
Uge 35 2020	634	1.162	1.361	1.242	817	5.216
Uge 36 2020	707	1.420	1.279	1.430	954	5.790
Uge 37 2020	753	1.501	1.221	1.424	926	5.825
Uge 38 2020	750	1.375	1.147	1.332	837	5.441
Uge 39 2020	735	1.491	1.130	1.245	863	5.464
Uge 40 2020	822	1.512	1.301	1.396	957	5.988

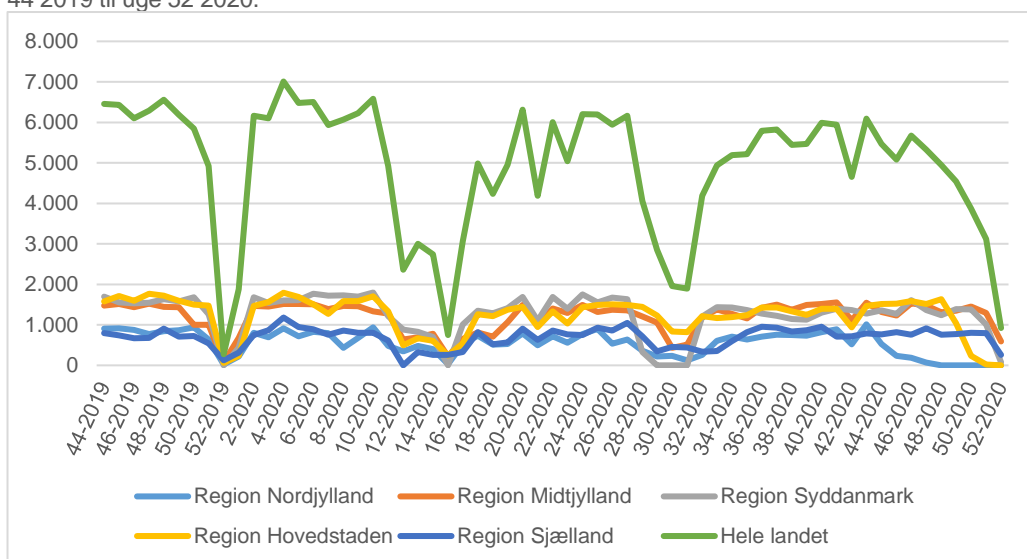
Uge 41 2020	888	1.554	1.398	1.395	709	5.944
Uge 42* 2020	517	1.111	1.367	936	720	4.651
Uge 43 2020	1.013	1.545	1.275	1.466	789	6.088
Uge 44 2020	523	1.320	1.354	1.512	761	5.470
Uge 45 2020	234	1.232	1.267	1.523	822	5.078
Uge 46 2020	186	1.530	1.608	1.589	759	5.672
Uge 47 2020	67	1.473	1.363	1.511	914	5.328
Uge 48 2020	<5	1.307	1.241	1.634	759	4.945
Uge 49 2020	<5	1.347	1.385	1.044	768	4.550
Uge 50 2020	<5	1.449	1.377	235	805	3.870
Uge 51 2020	<5	1.293	1.007	22	798	3.120
Uge 52* 2020	-	590	79	-	256	925

Kilde: Landspatientregisteret, Sundhedsdatastyrelsen.

Anm.: Tallene for uge 47-52 2020 for Region Nordjylland og for uge 49-52 for Region Hovedstaden er ikke retvisende og skyldes forsinkelse i indberetning.

Anm: Antal under 5 er diskretioneret og angivet med '<5'. Tallet for hele landet er afrundet til nærmeste 5.

Figur 14. Udviklingen i udførte brystkræftscreeninger, for hele landet og i de enkelte regioner, uge 44 2019 til uge 52 2020.



Kilde: Landspatientregisteret, Sundhedsdatastyrelsen.

Anm.: Tallene for uge 47-52 2020 for Region Nordjylland og for uge 49-52 for Region Hovedstaden er ikke retvisende og skyldes forsinkelse i indberetning.

Ambulante kontakter og virtuelle konsultationer på sygehuse

Fra epidemiens start ses et markant fald i antallet af ambulante kontakter med fysisk fremmøde på sygehuse. Faldet i antallet af kontakter er forårsaget af den overordnede opbremsning af aktivitet i sundhedsvæsenet og desuden forårsaget af opfordringerne om at omlægge konsultationer med fysisk fremmøde til virtuelle konsultationer. Således er

eksempelvis forundersøgelser forud for udskudte operationer også blevet udskudt. Fra uge 16 og frem ses en gradvis stigning, men der ses fortsat et lavere niveau af ambulante aktivitet med fysisk fremmøde sammenlignet med niveauet før COVID-19 epidemien.

Sygehusene har, ligesom andre dele af sundhedsvæsenet, hvor det var muligt og forsvarligt, skullet omlægge aktiviteten fra fysisk fremmøde til virtuelle konsultationer. Data viser derfor som forventet en markant stigning i antallet af både telefon- og videokonsultationer i forbindelse med COVID-19 epidemien.

I de følgende tabeller og grafer opstilles data for antallet af ambulante kontakter på hhv. somatiske afdelinger (tabel 15 og figur 15) og psykiatriske afdelinger (tabel 16 og figur 16). Derefter opstilles data for virtuelle kontakter på sygehuse fordelt på hhv. telekonsultationer (tabel 17 og figur 17) og videokonsultationer (tabel 18 og figur 18).

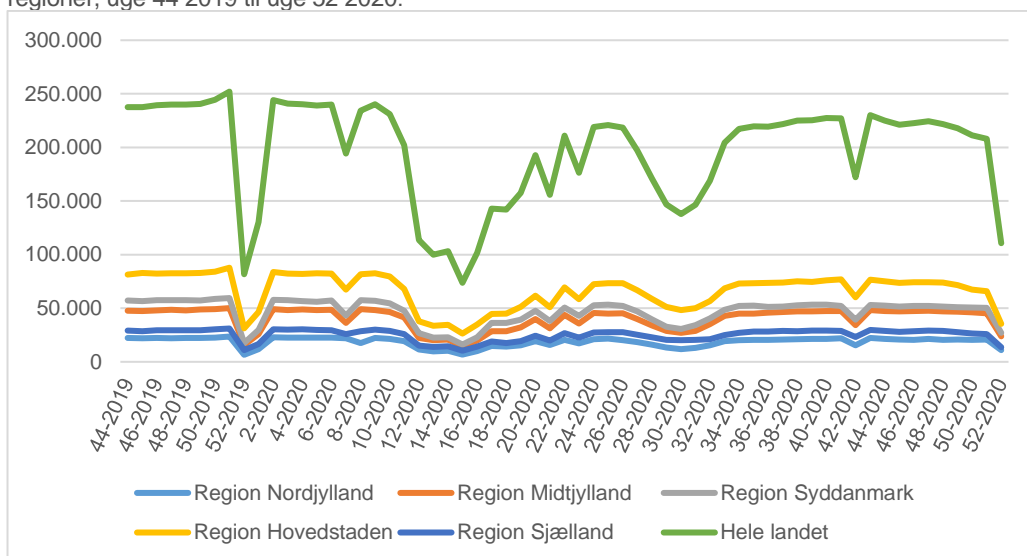
Tabel 15. Antal somatiske ambulante besøg, uge 2 2020 til uge 52 2020.

	Region Nordjylland	Region Midtjylland	Region Syddanmark	Region Hovedstaden	Region Sjælland	Hele landet
Uge 2 2020	22.948	49.273	57.955	83.860	30.267	244.303
Uge 3 2020	22.701	48.205	57.653	82.314	30.119	240.992
Uge 4 2020	22.527	48.964	56.619	81.989	30.322	240.421
Uge 5 2020	22.452	48.186	56.149	82.611	29.782	239.180
Uge 6 2020	22.443	48.413	57.171	82.350	29.506	239.883
Uge 7 2020	21.956	36.255	43.141	67.270	25.771	194.393
Uge 8 2020	17.614	49.015	57.378	81.688	28.496	234.191
Uge 9 2020	22.343	48.207	56.809	82.725	30.168	240.252
Uge 10 2020	21.390	46.480	54.526	79.730	28.900	231.026
Uge 11 2020	19.307	41.444	47.652	67.874	25.885	202.162
Uge 12 2020	11.669	22.189	26.752	37.858	15.174	113.642
Uge 13 2020	9.728	20.154	22.680	33.551	13.886	99.999
Uge 14 2020	10.333	20.920	22.755	34.656	14.495	103.159
Uge 15* 2020	6.710	14.169	16.120	26.346	10.370	73.715
Uge 16* 2020	10.024	19.857	22.894	34.725	14.272	101.772
Uge 17 2020	14.712	28.424	36.165	44.785	18.848	142.934
Uge 18 2020	14.286	28.692	36.321	45.102	17.577	141.978
Uge 19 2020	15.448	32.145	39.426	51.255	19.384	157.658
Uge 20 2020	19.307	39.838	47.781	61.591	24.286	192.803
Uge 21* 2020	15.600	31.156	38.202	50.878	19.868	155.704
Uge 22 2020	20.521	43.809	50.522	69.520	26.671	211.043

Uge 23* 2020	17.201	35.576	42.902	58.314	22.473	176.466
Uge 24 2020	20.981	45.503	52.653	72.585	27.492	219.214
Uge 25 2020	21.573	44.880	53.378	73.221	27.674	220.726
Uge 26 2020	20.145	45.358	52.146	73.209	27.772	218.630
Uge 27 2020	18.410	39.743	47.147	66.890	25.130	197.320
Uge 28* 2020	15.960	33.873	39.568	58.790	22.950	171.141
Uge 29* 2020	13.369	28.799	32.684	51.376	20.612	146.840
Uge 30* 2020	11.906	26.914	30.662	48.178	20.162	137.822
Uge 31* 2020	12.908	28.929	34.103	49.999	20.567	146.506
Uge 32* 2020	15.424	35.178	40.471	56.661	21.129	168.863
Uge 33 2020	19.188	43.003	48.605	68.543	25.007	204.346
Uge 34 2020	20.264	45.084	52.050	73.054	26.967	217.419
Uge 35 2020	20.472	45.095	52.474	73.450	28.154	219.645
Uge 36 2020	20.483	45.859	51.206	73.569	28.194	219.311
Uge 37 2020	20.912	46.457	51.679	73.990	28.775	221.813
Uge 38 2020	21.067	47.142	52.773	75.262	28.688	224.932
Uge 39 2020	21.229	46.992	53.282	74.647	29.132	225.282
Uge 40 2020	21.407	47.503	53.264	76.093	29.094	227.361
Uge 41 2020	21.833	47.414	52.030	77.047	28.943	227.267
Uge 42* 2020	15.290	34.150	39.369	60.137	23.186	172.132
Uge 43 2020	22.363	48.273	53.058	76.643	29.646	229.983
Uge 44 2020	21.302	47.213	52.383	75.028	28.989	224.915
Uge 45 2020	20.912	47.100	51.514	73.736	27.875	221.137
Uge 46 2020	20.495	47.226	52.132	74.299	28.524	222.676
Uge 47 2020	21.288	47.564	52.284	74.332	29.043	224.511
Uge 48 2020	20.552	47.111	51.410	73.828	28.742	221.643
Uge 49 2020	20.878	46.708	50.860	71.579	27.728	217.753
Uge 50 2020	20.440	46.265	50.575	67.406	26.595	211.281
Uge 51 2020	20.785	45.205	50.319	65.778	25.926	208.013
Uge 52* 2020	10.848	23.686	27.123	35.266	13.733	110.656

Kilde: Landspatientregisteret, Sundhedsdatastyrelsen.

Figur 15. Graf over udviklingen i antal somatiske ambulante besøg for hele landet og i de enkelte regioner, uge 44 2019 til uge 52 2020.



Kilde: Landspatientregisteret, Sundhedsdatastyrelsen.

Tabel 16 viser et markant fald i antallet af ambulante besøg på psykiatriske afdelinger fra særligt uge 11 til uge 15. Fra uge 16 og frem ses en stigning mod et niveau svarende til før epidemien. Dog er niveauet op til nu fortsat ikke helt oppe sammenlignet med før COVID-19 epidemien.

Tabel 16. Antal psykiatriske ambulante besøg, uge 2 2020 til uge 52 2020.

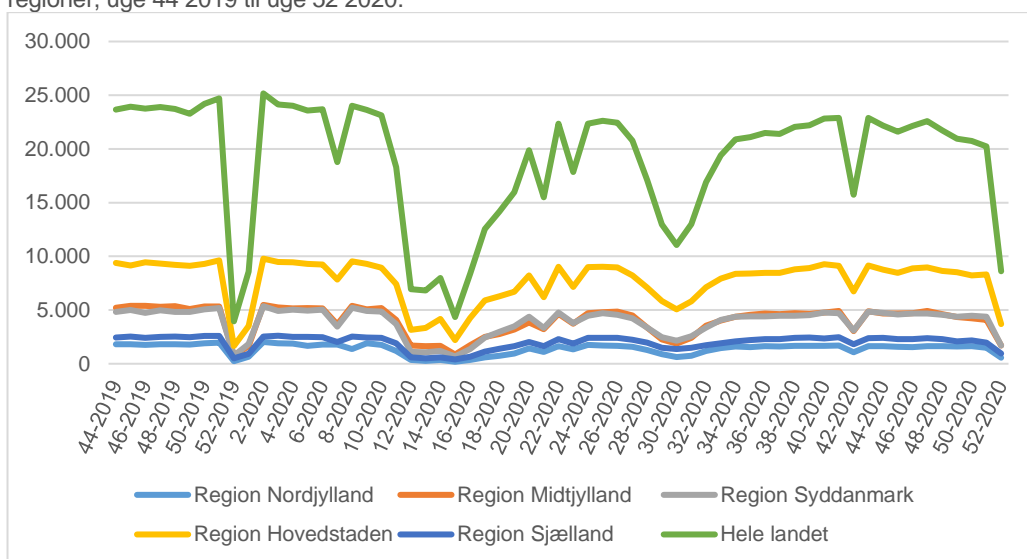
	Region Nordjylland	Region Midtjylland	Region Syddanmark	Region Hovedstaden	Region Sjælland	Hele landet
Uge 2 2020	2.028	5.478	5.358	9.786	2.519	25.169
Uge 3 2020	1.891	5.233	4.930	9.475	2.609	24.138
Uge 4 2020	1.865	5.162	5.022	9.449	2.508	24.006
Uge 5 2020	1.673	5.173	4.946	9.291	2.493	23.576
Uge 6 2020	1.799	5.153	5.036	9.240	2.466	23.694
Uge 7 2020	1.788	3.649	3.450	7.837	2.038	18.762
Uge 8 2020	1.366	5.406	5.201	9.522	2.532	24.027
Uge 9 2020	1.892	5.077	4.923	9.286	2.446	23.624
Uge 10 2020	1.757	5.189	4.844	8.940	2.403	23.133
Uge 11 2020	1.200	4.068	3.686	7.410	1.920	18.284
Uge 12 2020	344	1.711	1.113	3.165	601	6.934
Uge 13 2020	268	1.643	1.058	3.336	516	6.821
Uge 14 2020	355	1.679	1.192	4.167	602	7.995

Uge 15* 2020	184	869	680	2.218	402	4.353
Uge 16* 2020	357	1.736	1.371	4.260	643	8.367
Uge 17 2020	589	2.511	2.428	5.900	1.124	12.552
Uge 18 2020	748	2.771	2.975	6.300	1.403	14.197
Uge 19 2020	951	3.175	3.489	6.705	1.645	15.965
Uge 20 2020	1.423	3.851	4.389	8.210	2.011	19.884
Uge 21* 2020	1.087	3.209	3.344	6.206	1.651	15.497
Uge 22 2020	1.628	4.642	4.764	9.037	2.290	22.361
Uge 23* 2020	1.350	3.716	3.770	7.140	1.882	17.858
Uge 24 2020	1.747	4.719	4.476	8.992	2.416	22.350
Uge 25 2020	1.711	4.798	4.693	9.018	2.408	22.628
Uge 26 2020	1.661	4.848	4.562	8.963	2.400	22.434
Uge 27 2020	1.583	4.499	4.237	8.231	2.235	20.785
Uge 28* 2020	1.291	3.369	3.357	7.099	1.978	17.094
Uge 29* 2020	898	2.259	2.468	5.847	1.494	12.966
Uge 30* 2020	627	1.878	2.129	5.055	1.365	11.054
Uge 31* 2020	741	2.397	2.550	5.816	1.499	13.003
Uge 32* 2020	1.184	3.534	3.356	7.119	1.716	16.909
Uge 33 2020	1.469	4.034	4.067	7.937	1.899	19.406
Uge 34 2020	1.621	4.392	4.391	8.387	2.097	20.888
Uge 35 2020	1.535	4.562	4.402	8.401	2.204	21.104
Uge 36 2020	1.651	4.676	4.407	8.464	2.298	21.496
Uge 37 2020	1.597	4.603	4.454	8.468	2.283	21.405
Uge 38 2020	1.667	4.696	4.475	8.804	2.418	22.060
Uge 39 2020	1.667	4.653	4.541	8.899	2.454	22.214
Uge 40 2020	1.655	4.762	4.765	9.276	2.356	22.814
Uge 41 2020	1.684	4.902	4.718	9.120	2.462	22.886
Uge 42* 2020	1.056	3.036	3.096	6.733	1.811	15.732
Uge 43 2020	1.626	4.875	4.853	9.144	2.380	22.878
Uge 44 2020	1.632	4.670	4.727	8.751	2.399	22.179
Uge 45 2020	1.590	4.678	4.588	8.466	2.293	21.615
Uge 46 2020	1.561	4.718	4.677	8.876	2.301	22.133
Uge 47 2020	1.639	4.915	4.680	8.983	2.379	22.596
Uge 48 2020	1.631	4.622	4.547	8.639	2.292	21.731
Uge 49 2020	1.614	4.340	4.390	8.510	2.091	20.945

Uge 50 2020	1.647	4.223	4.478	8.211	2.179	20.738
Uge 51 2020	1.491	4.084	4.391	8.299	1.959	20.224
Uge 52* 2020	562	1.704	1.699	3.701	947	8.613

Kilde: Landspatientregisteret, Sundhedsdatastyrelsen.

Figur 16. Graf over udviklingen i antal psykiatriske ambulante besøg for hele landet og i de enkelte regioner, uge 44 2019 til uge 52 2020.



Kilde: Landspatientregisteret, Sundhedsdatastyrelsen.

Telefonkonsultationer (somatik og psykiatri)

Der ses en kraftig stigning i antallet af telefonkonsultationer fra uge 11 og frem. Der er større udsving i stigningen, og overordnet ses en tendens til, at antallet af telefonkonsultationer i en periode falder i takt med en stigning i den ambulante aktivitet med fremmøde. Igennem epidemien har der dog været et højere niveau af anvendelse af telefonkonsultationer i forhold til før epidemien. Der ses overordnet den samme tendens på tværs af regionerne.

Tabel 17. Antal telefonkonsultationer, uge 2 2020 til uge 52 2020.

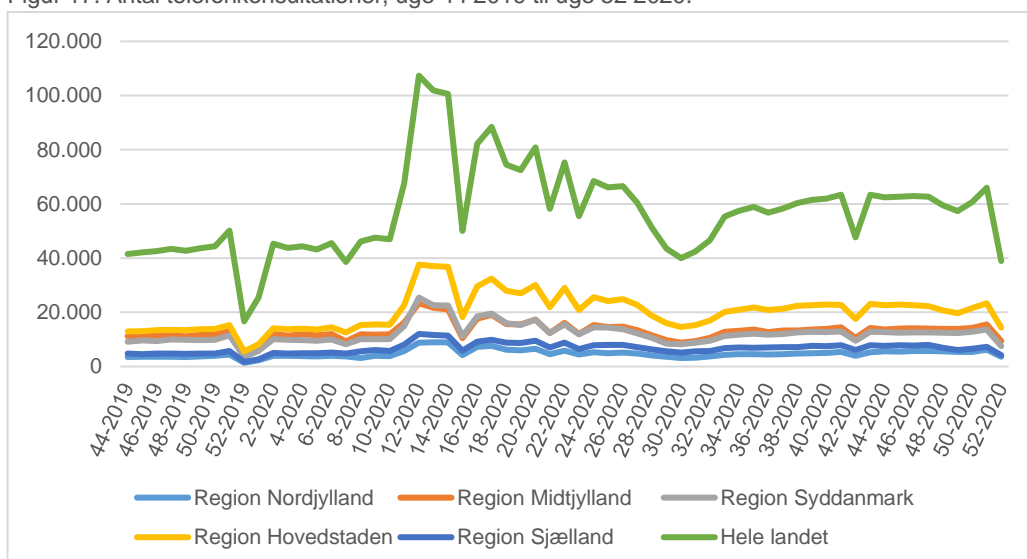
	Region Nordjylland	Region Midtjylland	Region Syddanmark	Region Hovedstaden	Region Sjælland	Hele landet
Uge 2 2020	3.957	11.992	10.154	14.092	5.065	45.260
Uge 3 2020	3.977	11.427	9.873	13.755	4.786	43.818
Uge 4 2020	3.804	11.893	9.710	13.972	4.934	44.313
Uge 5 2020	3.729	11.487	9.504	13.642	4.867	43.229
Uge 6 2020	4.001	11.953	9.997	14.432	5.162	45.545
Uge 7 2020	3.718	9.317	8.192	12.617	4.754	38.598
Uge 8 2020	3.173	11.919	10.110	15.328	5.585	46.115

Uge 9 2020	3.972	11.761	10.157	15.532	6.089	47.511
Uge 10 2020	3.902	11.838	10.068	15.457	5.712	46.977
Uge 11 2020	5.755	16.232	14.909	22.682	8.058	67.636
Uge 12 2020	8.856	23.384	25.449	37.609	12.041	107.339
Uge 13 2020	8.931	21.661	22.661	36.995	11.621	101.869
Uge 14 2020	8.868	21.126	22.494	36.755	11.386	100.629
Uge 15* 2020	4.239	10.480	11.134	18.287	5.907	50.047
Uge 16* 2020	7.245	17.663	18.544	29.568	9.150	82.170
Uge 17 2020	7.590	19.030	19.535	32.378	9.895	88.428
Uge 18 2020	6.226	15.651	15.966	27.922	8.785	74.550
Uge 19 2020	5.954	15.531	15.355	27.001	8.657	72.498
Uge 20 2020	6.569	17.361	17.367	30.048	9.564	80.909
Uge 21* 2020	4.598	12.329	12.379	21.877	7.052	58.235
Uge 22 2020	5.900	16.099	15.504	28.992	8.829	75.324
Uge 23* 2020	4.382	11.942	11.847	20.880	6.450	55.501
Uge 24 2020	5.245	15.275	14.531	25.584	7.881	68.516
Uge 25 2020	4.954	14.626	14.368	24.161	7.980	66.089
Uge 26 2020	5.159	14.750	13.819	24.844	8.003	66.575
Uge 27 2020	4.817	13.369	12.292	22.721	7.210	60.409
Uge 28* 2020	4.112	11.509	10.572	18.771	6.310	51.274
Uge 29* 2020	3.645	9.703	8.468	15.997	5.669	43.482
Uge 30* 2020	3.112	8.863	8.193	14.604	5.194	39.966
Uge 31* 2020	3.230	9.433	8.767	15.319	5.675	42.424
Uge 32* 2020	3.767	10.592	9.530	16.950	5.754	46.593
Uge 33 2020	4.312	12.832	11.324	20.096	6.803	55.367
Uge 34 2020	4.543	13.147	11.806	20.971	7.013	57.480
Uge 35 2020	4.500	13.596	12.150	21.783	6.912	58.941
Uge 36 2020	4.380	12.652	11.738	20.890	7.061	56.721
Uge 37 2020	4.531	13.239	11.992	21.328	7.178	58.268
Uge 38 2020	4.806	13.269	12.585	22.432	7.168	60.260
Uge 39 2020	4.870	13.672	12.774	22.627	7.598	61.541
Uge 40 2020	5.022	13.855	12.763	22.811	7.534	61.985
Uge 41 2020	5.400	14.423	12.956	22.775	7.805	63.359
Uge 42* 2020	3.944	10.569	9.513	17.586	6.049	47.661
Uge 43 2020	5.296	14.206	12.850	23.141	7.864	63.357

Uge 44 2020	5.608	13.698	12.759	22.646	7.683	62.394
Uge 45 2020	5.519	13.963	12.442	22.892	7.839	62.655
Uge 46 2020	5.770	14.131	12.623	22.615	7.801	62.940
Uge 47 2020	5.710	14.059	12.606	22.326	8.035	62.736
Uge 48 2020	5.589	13.835	12.503	20.690	6.863	59.480
Uge 49 2020	5.355	13.912	12.381	19.647	6.077	57.372
Uge 50 2020	5.423	14.241	12.794	21.591	6.568	60.617
Uge 51 2020	6.168	15.542	13.648	23.353	7.325	66.036
Uge 52* 2020	3.584	9.349	7.516	14.309	4.187	38.945

Kilde: Landspatientregisteret, Sundhedsdatastyrelsen.

Figur 17. Antal telefonkonsultationer, uge 44 2019 til uge 52 2020.



Kilde: Landspatientregisteret, Sundhedsdatastyrelsen.

Videokonsultationer (somatik og psykiatri)

Der ses en kraftig stigning i antallet af videokonsultationer fra uge 11 og frem med en top i ugerne 14-17, hvorefter tallet daler igen. Det er dog fortsat et væsentligt øget niveau sammenlignet med før COVID-19 epidemien. Efter sommerferien stiger antallet af videokonsultationer igen stødt, og i de seneste opgørelsesuger er niveauet næsten på højde med niveauet i starten af epidemien.

Der er tale om mindre tal for ugentlige videokonsultationer i de enkelte regioner, og det er derfor svært at vurdere, om der er regionale forskelle i udviklingen. Herudover er det første gang, at disse data er opgjort, og der er således fortsat behov for yderligere validering af data og opgørelsesmetoder i relation til området. Samtidig udgør antallet af videokonsultationer fortsat et meget lille antal af det samlede antal kontakter.

Tabel 18. Antal videokonsultationer, uge 2 2020 til uge 52 2020.

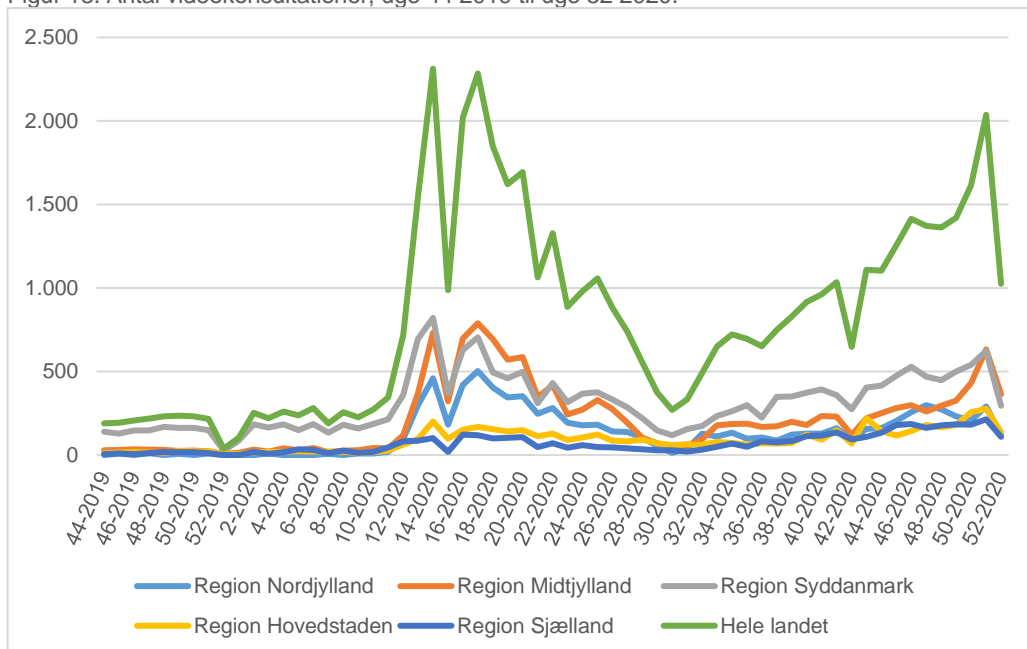
	Region Nordjylland	Region Midtjylland	Region Syddanmark	Region Hovedstaden	Region Sjælland	Hele landet
Uge 2 2020	<5	33	183	16	18	255
Uge 3 2020	9	21	165	18	8	221
Uge 4 2020	<5	39	183	18	17	260
Uge 5 2020	<5	28	149	22	35	240
Uge 6 2020	<5	41	186	20	31	280
Uge 7 2020	7	17	134	20	11	189
Uge 8 2020	<5	26	182	19	26	260
Uge 9 2020	10	29	159	14	13	225
Uge 10 2020	10	42	185	16	19	272
Uge 11 2020	18	40	214	27	46	345
Uge 12 2020	96	118	360	62	83	719
Uge 13 2020	298	370	695	96	85	1.544
Uge 14 2020	459	731	821	200	102	2.313
Uge 15* 2020	181	321	368	98	18	986
Uge 16* 2020	419	698	628	151	123	2.019
Uge 17 2020	503	789	704	169	119	2.284
Uge 18 2020	405	693	495	154	100	1.847
Uge 19 2020	345	571	460	141	104	1.621
Uge 20 2020	353	587	498	149	107	1.694
Uge 21* 2020	246	347	310	113	47	1.063
Uge 22 2020	281	417	431	129	70	1.328
Uge 23* 2020	193	244	316	90	44	887
Uge 24 2020	178	271	367	105	59	980
Uge 25 2020	182	330	376	123	47	1.058
Uge 26 2020	142	276	334	85	46	883
Uge 27 2020	138	193	285	83	40	739
Uge 28* 2020	103	103	221	91	35	553
Uge 29* 2020	56	71	148	71	29	375
Uge 30* 2020	13	52	118	59	28	270
Uge 31* 2020	38	56	155	65	20	334
Uge 32* 2020	128	96	174	61	33	492
Uge 33 2020	110	178	234	79	49	650

Uge 34 2020	133	186	262	73	69	723
Uge 35 2020	98	188	298	62	50	696
Uge 36 2020	106	169	224	71	82	652
Uge 37 2020	85	172	348	68	76	749
Uge 38 2020	123	199	350	73	84	829
Uge 39 2020	128	179	373	123	113	916
Uge 40 2020	129	233	393	91	116	962
Uge 41 2020	161	229	358	150	136	1.034
Uge 42* 2020	90	120	274	69	94	647
Uge 43 2020	156	220	404	220	109	1.109
Uge 44 2020	161	250	416	143	133	1.103
Uge 45 2020	204	281	475	117	179	1.256
Uge 46 2020	257	299	529	144	185	1.414
Uge 47 2020	299	260	470	180	163	1.372
Uge 48 2020	274	295	449	166	178	1.362
Uge 49 2020	231	325	499	180	184	1.419
Uge 50 2020	206	431	541	256	182	1.616
Uge 51 2020	291	632	622	277	214	2.036
Uge 52* 2020	122	364	295	135	109	1.025

Kilde: Landspatientregisteret, Sundhedsdatastyrelsen.

Anm: Antal under 5 er diskretioneret og angivet med '<5'. Tallet for hele landet er afrundet til nærmeste 5.

Figur 18. Antal videokonsultationer, uge 44 2019 til uge 52 2020.



Kilde: Landspatientregisteret, Sundhedsdatastyrelsen.

Udførte operationer (planlagte og akutte)

Der ses et markant fald i planlagte operationer fra midten af marts, som følge af en tilsvarende reduktion i antallet af planlagte operationer med henblik på at omstille sygehusets ressourcer til håndtering af patienter med COVID-19.

Behovet for medicinske og intensive sengepladser til patienter med COVID-19 vil variere, og der vil være behov for, at regionerne som led i håndteringen af epidemien har fleksibilitet i planlægningen i forhold til op- eller nedskalering af antallet af pladser, herunder bemanning. Varetagelsen af den intensive behandling kræver en høj normering, og det har derfor været nødvendigt at trække på ressourcer fra især det kirurgiske og anæstesiologiske område, hvilket har medført, at særligt aktiviteten inden for disse områder i perioder er blevet kraftigt reduceret.

Som led i den gradvise øgede aktivitet i sundhedsvæsenet er der sket en stigning i antallet af planlagte operationer fra efter påske og frem. Antallet af planlagte operationer i de seneste opgørelsesuger er dog fortsat en anelse under niveauet før epidemien.

Der ses et mindre fald i antallet af akutte operationer i starten af epidemien, som dog ser ud til igen at være tæt på et tilsvarende niveau som før epidemien.

Fra uge 49 ses en begyndende nedgang i antallet af både planlagte og akutte operationer i nogle regioner.

I det følgende ses tal for udviklingen i antallet af udførte operationer fordelt på hhv. elektive (tabel 19 og figur 19) og akutte operationer (tabel 20 og figur 20).

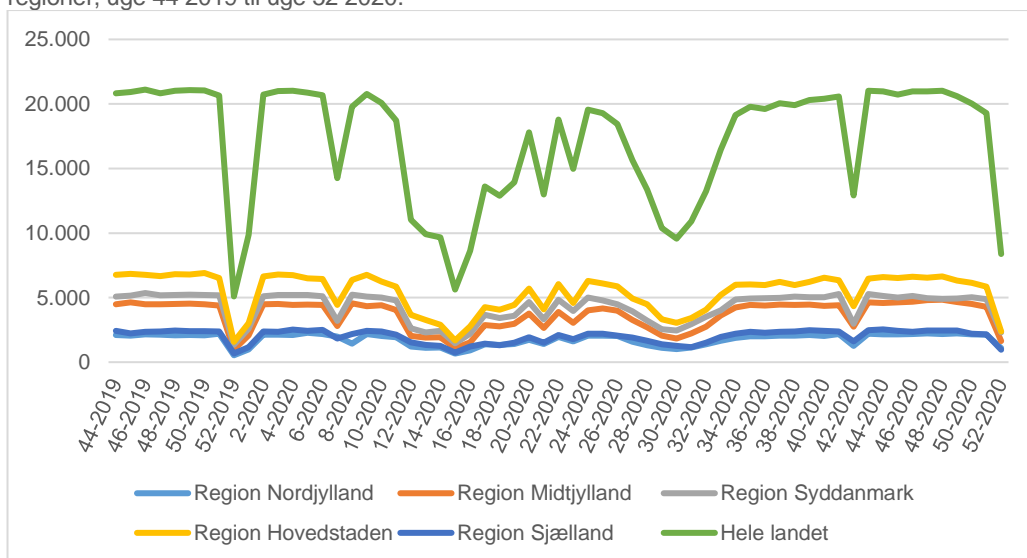
Tabel 19. Antal udførte planlagte operationer, uge 2 2020 til uge 52 2020.

	Region Nordjylland	Region Midtjylland	Region Syddanmark	Region Hovedstaden	Region Sjælland	Hele landet
Uge 2 2020	2.117	4.492	5.102	6.638	2.385	20.734
Uge 3 2020	2.135	4.512	5.214	6.785	2.348	20.994
Uge 4 2020	2.112	4.441	5.201	6.735	2.525	21.014
Uge 5 2020	2.274	4.468	5.195	6.504	2.433	20.874
Uge 6 2020	2.177	4.435	5.099	6.449	2.511	20.671
Uge 7 2020	1.983	2.791	3.206	4.440	1.839	14.259
Uge 8 2020	1.438	4.565	5.221	6.373	2.179	19.776
Uge 9 2020	2.178	4.324	5.075	6.763	2.431	20.771
Uge 10 2020	2.029	4.411	5.010	6.251	2.374	20.075
Uge 11 2020	1.923	4.044	4.769	5.851	2.139	18.726
Uge 12 2020	1.213	2.022	2.614	3.659	1.531	11.039
Uge 13 2020	1.109	1.911	2.298	3.270	1.334	9.922
Uge 14 2020	1.142	1.937	2.428	2.900	1.254	9.661
Uge 15* 2020	667	1.091	1.465	1.674	738	5.635
Uge 16* 2020	922	1.524	2.190	2.772	1.216	8.624
Uge 17 2020	1.383	2.862	3.675	4.256	1.443	13.619
Uge 18 2020	1.333	2.777	3.421	4.062	1.307	12.900
Uge 19 2020	1.419	2.977	3.601	4.432	1.512	13.941
Uge 20 2020	1.738	3.759	4.663	5.690	1.938	17.788
Uge 21* 2020	1.414	2.642	3.309	4.098	1.515	12.978
Uge 22 2020	1.951	3.884	4.823	6.034	2.110	18.802
Uge 23* 2020	1.606	3.041	3.961	4.577	1.776	14.961
Uge 24 2020	2.054	4.006	4.995	6.302	2.201	19.558
Uge 25 2020	2.055	4.154	4.775	6.089	2.204	19.277
Uge 26 2020	2.021	3.988	4.495	5.880	2.050	18.434
Uge 27 2020	1.590	3.279	3.935	4.933	1.914	15.651
Uge 28* 2020	1.300	2.689	3.224	4.495	1.650	13.358
Uge 29* 2020	1.111	2.044	2.541	3.317	1.378	10.391
Uge 30* 2020	1.004	1.842	2.442	3.042	1.248	9.578
Uge 31* 2020	1.133	2.233	2.946	3.416	1.169	10.897
Uge 32* 2020	1.388	2.757	3.523	4.068	1.508	13.244
Uge 33 2020	1.648	3.627	4.024	5.212	1.948	16.459

Uge 34 2020	1.887	4.223	4.851	5.996	2.191	19.148
Uge 35 2020	2.016	4.446	4.918	6.027	2.363	19.770
Uge 36 2020	2.015	4.391	4.962	5.969	2.283	19.620
Uge 37 2020	2.056	4.457	4.989	6.207	2.343	20.052
Uge 38 2020	2.064	4.446	5.069	5.972	2.366	19.917
Uge 39 2020	2.104	4.469	5.024	6.220	2.481	20.298
Uge 40 2020	2.036	4.362	5.026	6.540	2.436	20.400
Uge 41 2020	2.188	4.407	5.265	6.335	2.374	20.569
Uge 42* 2020	1.265	2.747	2.982	4.329	1.596	12.919
Uge 43 2020	2.198	4.633	5.270	6.456	2.474	21.031
Uge 44 2020	2.144	4.583	5.126	6.588	2.538	20.979
Uge 45 2020	2.147	4.644	4.998	6.511	2.421	20.721
Uge 46 2020	2.189	4.689	5.137	6.617	2.346	20.978
Uge 47 2020	2.216	4.814	4.964	6.544	2.438	20.976
Uge 48 2020	2.189	4.837	4.917	6.637	2.448	21.028
Uge 49 2020	2.239	4.650	4.921	6.329	2.460	20.599
Uge 50 2020	2.164	4.511	5.029	6.133	2.205	20.042
Uge 51 2020	2.132	4.285	4.884	5.850	2.141	19.292
Uge 52* 2020	1.086	1.641	2.311	2.380	963	8.381

Kilde: Landspatientregisteret, Sundhedsdatastyrelsen.

Figur 19. Graf over udviklingen i antal udførte planlagte operationer for hele landet og i de enkelte regioner, uge 44 2019 til uge 52 2020.



Kilde: Landspatientregisteret, Sundhedsdatastyrelsen.

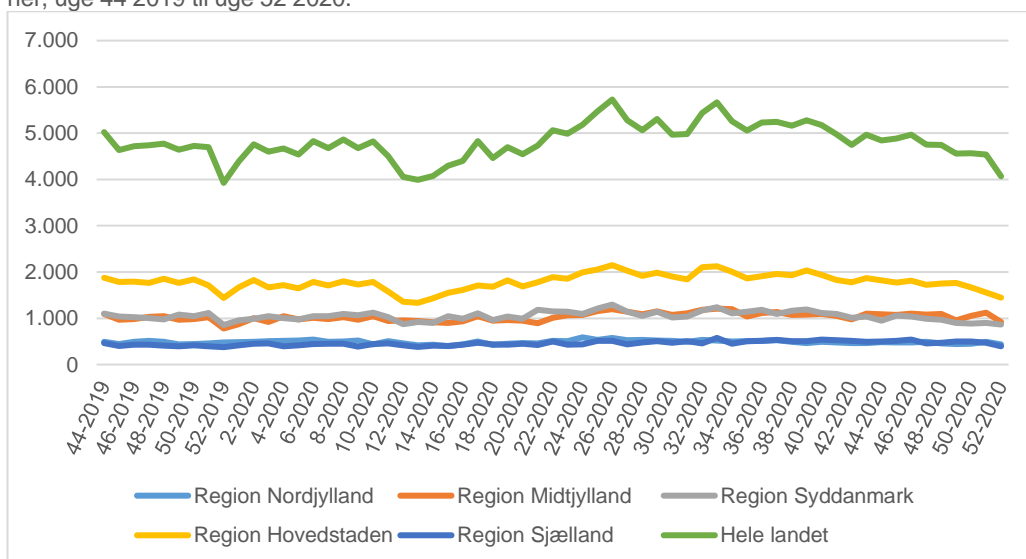
Tabel 20. Antal udførte akutte operationer, uge 2 2020 til uge 52 2020.

	Region Nordjylland	Region Midtjylland	Region Syddanmark	Region Hovedstaden	Region Sjælland	Hele landet
Uge 2 2020	490	1.006	987	1.827	448	4.758
Uge 3 2020	504	921	1.046	1.671	458	4.600
Uge 4 2020	509	1.047	1.004	1.718	394	4.672
Uge 5 2020	517	979	979	1.650	414	4.539
Uge 6 2020	537	1.011	1.047	1.785	446	4.826
Uge 7 2020	489	986	1.046	1.708	450	4.679
Uge 8 2020	501	1.022	1.094	1.798	451	4.866
Uge 9 2020	521	966	1.065	1.731	390	4.673
Uge 10 2020	436	1.047	1.118	1.783	441	4.825
Uge 11 2020	505	942	1.023	1.576	458	4.504
Uge 12 2020	455	956	870	1.359	417	4.057
Uge 13 2020	414	941	922	1.334	382	3.993
Uge 14 2020	428	911	902	1.429	406	4.076
Uge 15 2020	398	900	1.046	1.552	399	4.295
Uge 16 2020	439	931	990	1.613	427	4.400
Uge 17 2020	497	1.045	1.106	1.709	470	4.827
Uge 18 2020	421	950	965	1.684	439	4.459
Uge 19 2020	452	959	1.036	1.818	429	4.694
Uge 20 2020	463	949	993	1.688	451	4.544
Uge 21 2020	455	893	1.185	1.779	421	4.733
Uge 22 2020	515	1.008	1.147	1.892	502	5.064
Uge 23 2020	504	1.065	1.139	1.851	431	4.990
Uge 24 2020	588	1.073	1.092	1.991	438	5.182
Uge 25 2020	533	1.154	1.213	2.054	515	5.469
Uge 26 2020	572	1.196	1.296	2.148	515	5.727
Uge 27 2020	526	1.142	1.143	2.030	436	5.277
Uge 28 2020	530	1.086	1.050	1.916	479	5.061
Uge 29 2020	518	1.149	1.145	1.989	504	5.305
Uge 30 2020	509	1.074	1.015	1.902	468	4.968
Uge 31 2020	490	1.110	1.038	1.841	504	4.983
Uge 32 2020	535	1.181	1.168	2.100	456	5.440
Uge 33 2020	519	1.207	1.239	2.124	576	5.665

Uge 34 2020	498	1.194	1.108	2.004	451	5.255
Uge 35 2020	504	1.041	1.145	1.862	506	5.058
Uge 36 2020	510	1.115	1.186	1.908	511	5.230
Uge 37 2020	525	1.134	1.091	1.958	536	5.244
Uge 38 2020	495	1.073	1.163	1.928	503	5.162
Uge 39 2020	463	1.083	1.191	2.034	506	5.277
Uge 40 2020	489	1.093	1.117	1.937	537	5.173
Uge 41 2020	477	1.050	1.095	1.829	523	4.974
Uge 42* 2020	467	975	1.011	1.781	512	4.746
Uge 43 2020	463	1.101	1.040	1.871	490	4.965
Uge 44 2020	483	1.086	950	1.821	500	4.840
Uge 45 2020	477	1.071	1.058	1.769	509	4.884
Uge 46 2020	476	1.099	1.040	1.813	538	4.966
Uge 47 2020	495	1.083	991	1.726	457	4.752
Uge 48 2020	458	1.093	971	1.748	474	4.744
Uge 49 2020	444	956	903	1.761	496	4.560
Uge 50 2020	452	1.053	889	1.670	499	4.563
Uge 51 2020	491	1.124	897	1.558	468	4.538
Uge 52* 2020	438	920	866	1.446	395	4.065

Kilde: Landspatientregisteret, Sundhedsdatastyrelsen.

Figur 20. Graf over udviklingen i antal udførte akutte operationer i hele landet og i de enkelte regioner, uge 44 2019 til uge 52 2020.



Kilde: Landspatientregisteret, Sundhedsdatastyrelsen.

Udvalgte hjerteoperationer

Der ses et fald i antallet af planlagte ballonudvidelser af hjertets kranspulsårer (også kaldet perkutan koronar intervention - PCI operationer) og i antallet af planlagte røntgenundersøgelser af hjertets kranspulsårer (også kaldet koronar arteriografi – KAG operationer), som udtryk for omstilling af aktivitet i sygehusvæsenet i forbindelse med epidemiens start. Efter påske (kalenderuge 16) og frem ses en stigning i antallet af planlagte operationer. Da der er tale om et relativt lille antal egentlige operationer, kan selv små ændringer i antal operationer ses som større udsving, hvilket vanskeliggør fortolkningen.

Nedenfor ses udviklingen i antallet af planlagte ballonudvidelser i hjerter (PCI operationer) og røntgenundersøgelse af hjertets kranspulsårer (KAG operationer) (tabel 21+22 og figur 21+22). Derefter præsenteres udviklingen i antallet af akutte PCI og KAG operationer (tabel 23+24 og figur 23+24).

Planlagte PCI operationer

Der ses et væsentligt fald i antallet af planlagte PCI operationer fra epidemiens start med et betydeligt fald – særligt i kalenderugerne 12-16, efterfulgt af en gradvis stigning mod et niveau svarende til før epidemiens start. For alle regionerne er der tale om et lille antal egentlige operationer, og det er derfor svært at vurdere, hvorvidt tendensen er den samme på tværs af regionerne.

Tabel 21. Antal planlagte PCI operationer, uge 2 2020 til uge 52 2020.

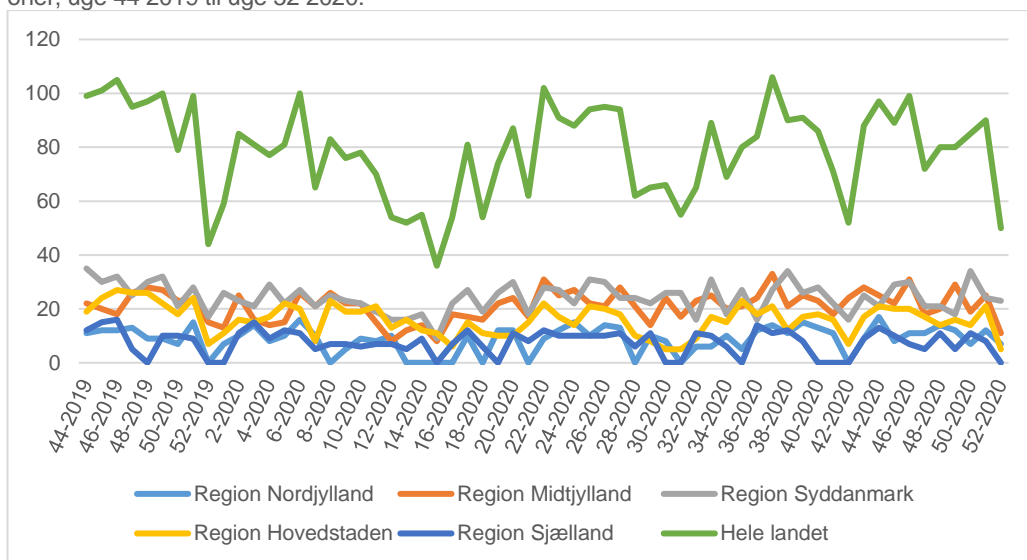
	Region Nordjylland	Region Midtjylland	Region Syddanmark	Region Hovedstaden	Region Sjælland	Hele landet
Uge 2 2020	10	25	23	16	11	85
Uge 3 2020	14	16	21	15	15	81
Uge 4 2020	8	14	29	17	9	77
Uge 5 2020	10	15	22	22	12	81
Uge 6 2020	16	26	27	20	11	100
Uge 7 2020	10	21	21	8	5	65
Uge 8 2020	<5	26	25	23	7	85
Uge 9 2020	5	22	23	19	7	76
Uge 10 2020	9	22	22	19	6	78
Uge 11 2020	8	15	19	21	7	70
Uge 12 2020	10	8	16	13	7	54
Uge 13 2020	<5	12	16	16	5	55
Uge 14 2020	<5	14	18	12	9	55
Uge 15* 2020	<5	8	9	11	<5	35
Uge 16* 2020	<5	18	22	6	7	55
Uge 17 2020	10	17	27	15	12	81

Uge 18 2020	<5	16	19	11	6	55
Uge 19 2020	12	22	26	10	<5	75
Uge 20 2020	12	24	30	10	11	87
Uge 21* 2020	<5	17	18	15	8	65
Uge 22 2020	9	31	28	22	12	102
Uge 23 2020	12	25	27	17	10	91
Uge 24* 2020	15	27	22	14	10	88
Uge 25 2020	10	22	31	21	10	94
Uge 26 2020	14	21	30	20	10	95
Uge 27 2020	13	28	24	18	11	94
Uge 28* 2020	<5	21	24	10	6	65
Uge 29* 2020	10	14	22	8	11	65
Uge 30* 2020	8	24	26	5	<5	65
Uge 31* 2020	<5	17	26	5	<5	55
Uge 32 2020	6	23	16	9	11	65
Uge 33 2020	6	25	31	17	10	89
Uge 34 2020	10	20	18	15	6	69
Uge 35 2020	5	21	27	23	<5	80
Uge 36 2020	12	24	16	18	14	84
Uge 37 2020	14	33	27	21	11	106
Uge 38 2020	11	21	34	12	12	90
Uge 39 2020	15	25	26	17	8	91
Uge 40 2020	13	23	28	18	<5	85
Uge 41 2020	11	18	22	16	<5	70
Uge 42* 2020	<5	24	16	7	<5	50
Uge 43 2020	9	28	25	17	9	88
Uge 44 2020	17	25	21	21	13	97
Uge 45 2020	8	22	29	20	10	89
Uge 46 2020	11	31	30	20	7	99
Uge 47 2020	11	18	21	17	5	72
Uge 48 2020	14	20	21	14	11	80
Uge 49 2020	12	29	18	16	5	80
Uge 50 2020	7	19	34	14	11	85
Uge 51 2020	12	25	24	21	8	90
Uge 52* 2020	7	11	23	5	<5	50

Kilde: Landspatientregisteret, Sundhedsdatastyrelsen.

Anm: Antal under 5 er diskretioneret og angivet med '<5'. Tallet for hele landet er afrundet til nærmeste 5.

Figur 21. Graf over udviklingen i antal planlagte PCI procedurer for hele landet og i de enkelte regioner, uge 44 2019 til uge 52 2020.



Kilde: Landspatientregisteret, Sundhedsdatastyrelsen.

Planlagte KAG procedurer

Der ses et væsentligt fald i antallet af planlagte KAG procedurer fra epidemiens start, hvorefter der igen ses en stigning mod et mere normaliseret niveau.

For alle regionerne er der tale om et relativt lille antal ugentlige KAG procedurer, og det er derfor svært at vurdere, hvorvidt tendensen er den samme på tværs af regionerne.

Tabel 22. Antal planlagte KAG procedurer, uge 2 2020 til uge 52 2020.

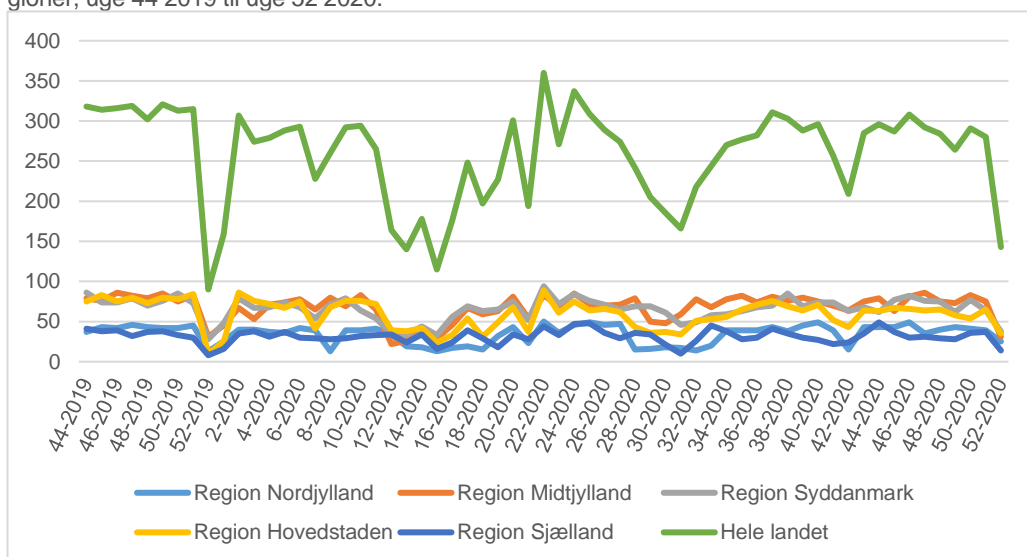
	Region Nordjylland	Region Midtjylland	Region Syddanmark	Region Hovedstaden	Region Sjælland	Hele landet
Uge 2 2020	40	67	79	86	35	307
Uge 3 2020	40	53	67	76	38	274
Uge 4 2020	37	71	68	72	31	279
Uge 5 2020	36	74	74	67	37	288
Uge 6 2020	42	78	68	75	30	293
Uge 7 2020	39	65	54	41	29	228
Uge 8 2020	13	80	71	68	28	260
Uge 9 2020	39	69	79	76	29	292
Uge 10 2020	39	83	64	76	32	294

Uge 11 2020	41	65	54	72	33	265
Uge 12 2020	34	22	35	39	34	164
Uge 13 2020	19	26	33	38	24	140
Uge 14 2020	18	40	44	42	34	178
Uge 15* 2020	13	29	33	24	16	115
Uge 16* 2020	17	46	56	33	24	176
Uge 17 2020	19	67	69	54	39	248
Uge 18 2020	15	59	63	31	29	197
Uge 19 2020	32	63	65	49	18	227
Uge 20 2020	43	81	75	68	34	301
Uge 21* 2020	23	54	52	37	28	194
Uge 22 2020	50	83	94	89	44	360
Uge 23* 2020	36	69	72	61	33	271
Uge 24 2020	46	85	84	75	47	337
Uge 25 2020	49	72	76	64	48	309
Uge 26 2020	46	70	71	66	36	289
Uge 27 2020	47	71	65	62	29	274
Uge 28* 2020	15	79	69	43	36	242
Uge 29* 2020	16	50	69	36	34	205
Uge 30* 2020	18	48	61	37	21	185
Uge 31* 2020	17	59	46	34	10	166
Uge 32* 2020	14	78	49	51	26	218
Uge 33 2020	20	68	58	53	45	244
Uge 34 2020	39	78	59	56	38	270
Uge 35 2020	39	82	63	65	28	277
Uge 36 2020	39	74	68	71	30	282
Uge 37 2020	43	81	70	76	41	311
Uge 38 2020	38	76	85	69	35	303
Uge 39 2020	45	80	69	64	30	288
Uge 40 2020	49	75	74	71	27	296
Uge 41 2020	39	70	74	52	22	257
Uge 42* 2020	15	64	63	43	24	209
Uge 43 2020	43	75	68	64	35	285
Uge 44 2020	43	79	62	63	49	296
Uge 45 2020	43	63	77	67	37	287

Uge 46 2020	49	81	82	66	30	308
Uge 47 2020	35	86	76	64	31	292
Uge 48 2020	40	75	75	65	29	284
Uge 49 2020	43	73	62	58	28	264
Uge 50 2020	41	83	77	54	36	291
Uge 51 2020	39	75	64	65	37	280
Uge 52* 2020	25	31	38	35	14	143

Kilde: Landspatientregisteret, Sundhedsdatastyrelsen.

Figur 22. Graf over udviklingen i antal planlagte KAG procedurer for hele landet og i de enkelte regioner, uge 44 2019 til uge 52 2020.



Kilde: Landspatientregisteret, Sundhedsdatastyrelsen.

Akutte PCI procedurer

Tablet 23 viser et mindre fald i antallet af akutte PCI procedurer fra uge 10 til uge 15, hvorefter der ses en stigning til et sammenligneligt niveau med før epidemiens start. Der er dog flere udsving i udviklingen, hvilket kan være et udtryk for, at der er tale om et relativt lille antal ugentlige procedurer. Det er af samme grund svært at vurdere, hvorvidt tendensen er den samme på tværs af regionerne.

Tablet 23. Antal akutte PCI procedurer, uge 2 2020 til uge 52 2020.

	Region Nordjylland	Region Midtjylland	Region Syddanmark	Region Hovedstaden	Region Sjælland	Hele landet
Uge 2 2020	22	22	18	49	9	120
Uge 3 2020	22	21	32	43	8	126
Uge 4 2020	20	23	14	34	11	102
Uge 5 2020	19	21	14	40	7	101

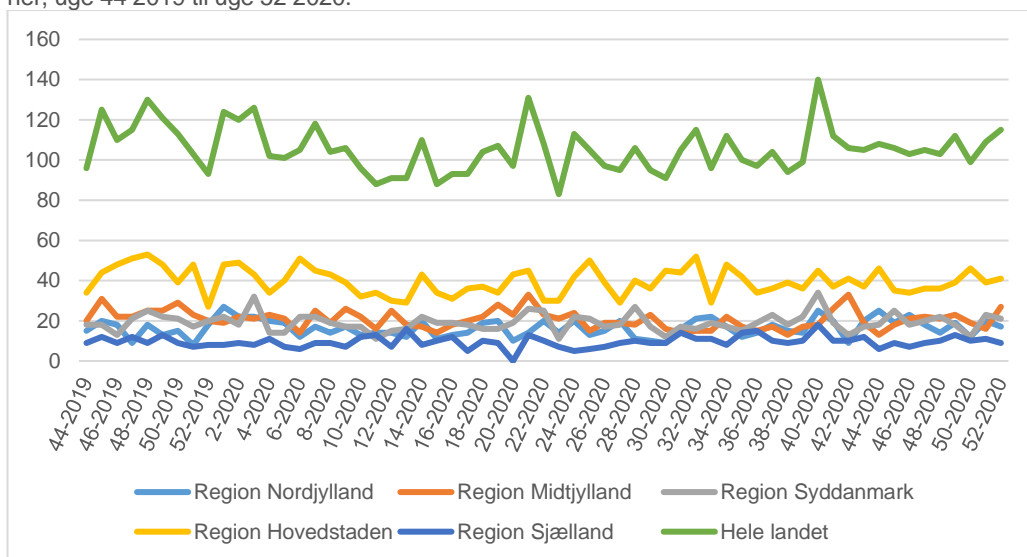
Uge 6 2020	12	14	22	51	6	105
Uge 7 2020	17	25	22	45	9	118
Uge 8 2020	14	19	19	43	9	104
Uge 9 2020	17	26	17	39	7	106
Uge 10 2020	13	22	17	32	12	96
Uge 11 2020	14	16	11	34	13	88
Uge 12 2020	14	25	15	30	7	91
Uge 13 2020	12	18	16	29	16	91
Uge 14 2020	20	17	22	43	8	110
Uge 15* 2020	11	14	19	34	10	88
Uge 16* 2020	13	18	19	31	12	93
Uge 17 2020	14	20	18	36	5	93
Uge 18 2020	19	22	16	37	10	104
Uge 19 2020	20	28	16	34	9	107
Uge 20 2020	10	23	19	43	<5	100
Uge 21* 2020	14	33	26	45	13	131
Uge 22 2020	20	23	25	30	10	108
Uge 23* 2020	14	21	11	30	7	83
Uge 24 2020	20	24	22	42	5	113
Uge 25 2020	13	15	21	50	6	105
Uge 26 2020	15	19	17	39	7	97
Uge 27 2020	20	19	18	29	9	95
Uge 28* 2020	11	18	27	40	10	106
Uge 29* 2020	10	23	17	36	9	95
Uge 30* 2020	9	16	12	45	9	91
Uge 31* 2020	16	14	17	44	14	105
Uge 32* 2020	21	15	16	52	11	115
Uge 33 2020	22	15	19	29	11	96
Uge 34 2020	17	22	17	48	8	112
Uge 35 2020	12	17	15	42	14	100
Uge 36 2020	14	15	19	34	15	97
Uge 37 2020	18	17	23	36	10	104
Uge 38 2020	15	13	18	39	9	94
Uge 39 2020	14	17	22	36	10	99
Uge 40 2020	25	18	34	45	18	140

Uge 41 2020	20	26	19	37	10	112
Uge 42* 2020	9	33	13	41	10	106
Uge 43 2020	20	19	17	37	12	105
Uge 44 2020	25	13	18	46	6	108
Uge 45 2020	19	18	25	35	9	106
Uge 46 2020	23	21	18	34	7	103
Uge 47 2020	18	22	20	36	9	105
Uge 48 2020	14	21	22	36	10	103
Uge 49 2020	19	23	18	39	13	112
Uge 50 2020	12	19	12	46	10	99
Uge 51 2020	20	16	23	39	11	109
Uge 52* 2020	17	27	21	41	9	115

Kilde: Landspatientregisteret, Sundhedsdatastyrelsen.

Anm: Antal under 5 er diskretioneret og angivet med '<5'. Tallet for hele landet er afrundet til nærmeste 5.

Figur 23. Graf over udviklingen i antal akutte PCI procedurer for hele landet og i de enkelte regioner, uge 44 2019 til uge 52 2020.



Kilde: Landspatientregisteret, Sundhedsdatastyrelsen.

Akutte KAG procedurer

Tabel 24 viser et væsentligt fald i antallet af akutte KAG procedurer fra epidemiens start med et fald fra kalenderuge 10 til 15, hvorefter der ses en stigende tendens mod et mere normaliseret niveau af procedurer sammenlignet med før COVID-19 epidemien. Der er dog flere udsving i udviklingen, hvilket kan være et udtryk for, at der er tale om et relativt

lille antal ugentlige procedurer. Det er derfor også svært at vurdere, hvorvidt tendensen er den samme på tværs af regionerne.

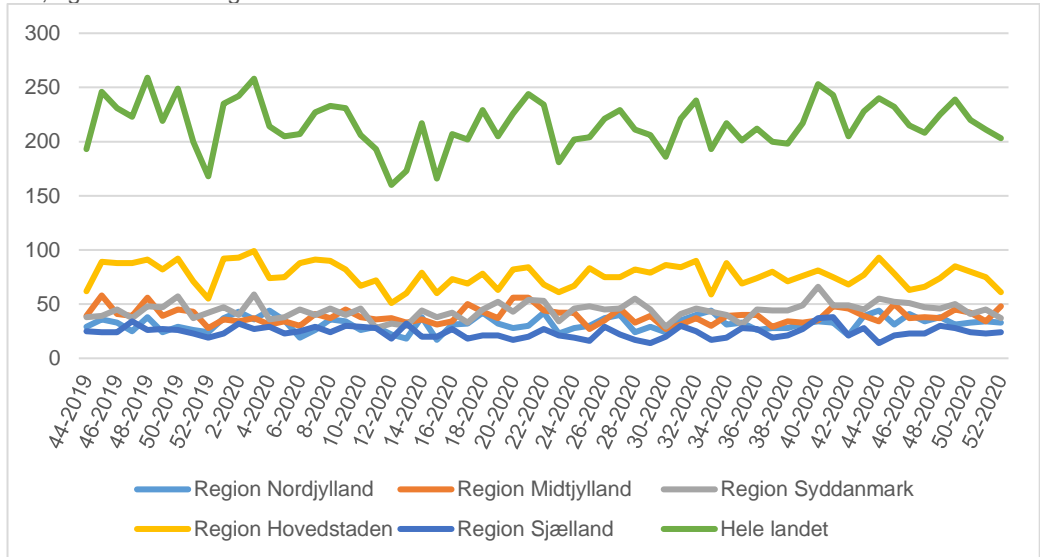
Tabel 24. Antal akutte KAG procedurer, uge 2 2020 til uge 52 2020.

	Region Nordjylland	Region Midtjylland	Region Syddanmark	Region Hovedstaden	Region Sjælland	Hele landet
Uge 2 2020	43	34	40	93	32	242
Uge 3 2020	36	37	59	99	27	258
Uge 4 2020	44	31	36	74	29	214
Uge 5 2020	35	34	38	75	23	205
Uge 6 2020	19	30	45	88	25	207
Uge 7 2020	26	41	40	91	29	227
Uge 8 2020	36	37	46	90	24	233
Uge 9 2020	34	45	40	82	30	231
Uge 10 2020	26	38	46	67	29	206
Uge 11 2020	29	36	28	72	28	193
Uge 12 2020	22	37	32	51	18	160
Uge 13 2020	18	33	30	60	32	173
Uge 14 2020	38	36	44	79	20	217
Uge 15* 2020	17	31	38	60	20	166
Uge 16* 2020	31	34	42	73	27	207
Uge 17 2020	32	50	33	69	18	202
Uge 18 2020	42	43	45	78	21	229
Uge 19 2020	32	37	52	63	21	205
Uge 20 2020	28	56	43	82	17	226
Uge 21* 2020	30	56	54	84	20	244
Uge 22 2020	42	44	53	68	27	234
Uge 23* 2020	23	42	34	61	21	181
Uge 24 2020	28	42	46	67	19	202
Uge 25 2020	30	27	48	83	16	204
Uge 26 2020	37	35	45	75	29	221
Uge 27 2020	40	46	46	75	22	229
Uge 28* 2020	24	33	55	82	17	211
Uge 29* 2020	29	39	45	79	14	206
Uge 30* 2020	24	27	29	86	20	186
Uge 31* 2020	35	31	41	84	30	221

Uge 32* 2020	40	37	46	90	25	238
Uge 33 2020	44	30	43	59	17	193
Uge 34 2020	31	39	40	88	19	217
Uge 35 2020	33	40	31	69	28	201
Uge 36 2020	26	40	45	74	27	212
Uge 37 2020	28	29	44	80	19	200
Uge 38 2020	28	34	44	71	21	198
Uge 39 2020	32	33	49	76	27	217
Uge 40 2020	34	35	66	81	37	253
Uge 41 2020	33	48	49	75	38	243
Uge 42* 2020	21	46	49	68	21	205
Uge 43 2020	39	39	45	77	28	228
Uge 44 2020	44	34	55	93	14	240
Uge 45 2020	31	50	52	78	21	232
Uge 46 2020	41	37	51	63	23	215
Uge 47 2020	34	38	47	66	23	208
Uge 48 2020	38	37	46	74	30	225
Uge 49 2020	31	45	50	85	28	239
Uge 50 2020	33	42	41	80	24	220
Uge 51 2020	34	34	45	75	23	211
Uge 52* 2020	33	48	37	61	24	203

Kilde: Landspatientregisteret, Sundhedsdatastyrelsen.

Figur 24. Graf over udviklingen i antal akutte KAG procedurer for hele landet og i de enkelte regioner, uge 44 2019 til uge 52 2020.



Kilde: Landspatientregisteret, Sundhedsdatastyrelsen.

Bilag

1. Metode til datamæssig monitorering af aktivitet i sundhedsvæsenet

For at kunne justere og tilpasse de faglige prioriteringer af indsatser og behandling, er det vigtigt at følge et bredt udsnit af indikatorer på tværs af sundhedsvæsenet.

Monitorering af aktivitet i sundhedsvæsenet under COVID-19 epidemien består af en beskrivelse og kommentering af udviklingen i aktivitet i sundhedsvæsenet inden for en række udvalgte områder. Monitoreringen, der er midlertidig, vil følge aktiviteten på månedlig basis og ophøre, når aktiviteten i sundhedsvæsenet er normaliseret.

Der indgår data om aktivitet i sygehusvæsenet og primærsektoren baseret på dataopgørelser fra Landspatientregisteret (LPR3), Sygesikringsregisteret, Register for udvalgte Kroniske Sygdomme (RUKS).

Ved behov vil Sundhedsstyrelsen løbende indhente yderligere data i forbindelse med identifikation af øvrige folkesundhedsmæssige problemstillinger, som det er fagligt meningsfuldt at følge.

Udviklingen inden for de enkelte indikatorer er præsenteret i tabeller med data fra kalenderuge 2 2020 (starten af januar) og frem til den seneste kalenderuge med tilgængelig data. For Landspatientregisteret (aktivitet på sygehusområdet) er der i denne rapport tale om data frem til og med uge 52. For Sygesikringen (aktivitet i praksissektoren) leveres data med større forsinkelse, og der er dermed alene data til og med uge 47. Data fra uge 40 2019 til seneste opgørelsesuge kan findes på eSundhed³.

Data er både præsenteret for hele landet og for de enkelte regioner i tabeller. Antal under 5 er diskretioneret og angivet med '<5'. Tallet for hele landet er afrundet til nærmeste 5. Yderligere er der fremstillet grafer, som viser udviklingen i hele landet og de enkelte regioner fra kalenderuge 44 2019 til seneste kalenderuge med tilgængelig data i de enkelte kilder. Opgørelse af data på ugebasis vil vise større variation end vanligt i de monitoreringer, som Sundhedsstyrelsen foretager i andre sammenhænge, og som typisk er opgjort

³ <https://www.esundhed.dk/Emner/Patienter-og-sygehuse/Monitoreringen-af-genaabningen>

pr. måned eller kvartal. Dette skyldes både, at nogle patienter ikke er interesseret i behandling i forbindelse med ferier og helligdage, at almen praksis kan holde lukket, og at personalet på sygehusene holder mere fri i de enkelte helligdage.

I forbindelse med epidemien med COVID-19 er det dog vigtigt at kunne følge aktiviteten på ugebasis såvel reduceret som øget på trods af ovenstående forbehold for udsving i aktiviteten.

2. Forbehold og datakvalitet

Der er en række udfordringer med det anvendte datagrundlag, hvilket skyldes, at det nye landspatientregister (LPR3) fortsat er under implementering. Det samme er gældende for indikatordefinitionerne, der er udviklet på baggrund af Sundhedsdatastyrelsens nye datamodel for LPR3, som ligeledes er under udvikling. Indikatorerne vil derfor løbende blive korrigeret og opdateret - også bagud i tid. Som følge af overgangen til LPR3 i første kvartal 2019 er det ikke muligt at sammenligne med aktivitet samme tid sidste år, men flere indikatorer er præsenteret fra uge 44 i 2019 og frem.

For alle regioner gælder det, at der er registreringsudfordringer grundet den nye datamodel for LPR3. Der er særligt i Region Midtjylland forbehold for datakvaliteten, da man i forbindelse med overgangen til LPR3 oplevede tekniske udfordringer med at få opsat Midt-EPJ til LPR3-indberetning, ligesom der var tekniske problemer hos Sundhedsdatastyrelsen med at modtage data. Region Midtjylland har i første omgang arbejdet intensivt på at nedbringe mængden af fejl i data for 2019 med henblik på årsafslutningen, og der vil i den kommende periode være fokus på fejlrettelser for 2020-data. Overordnet skal forskelle i niveauer mellem regionerne dermed tolkes med forsigtighed, da der kan være tale om forskelle i datakvalitet og ikke om en reel forskel i aktivitetsniveau.

Det bemærkes, at samtlige tal er dynamiske, og at den samlede tidsserie af data vil ændre sig mellem monitoreringsrapporterne. Særligt skal det bemærkes, at tal for de seneste uger for visse indikatorer er foreløbige. Der skal i fortolkningen af udviklingen derfor tages forbehold herfor.

Udviklingen af indikatorer og opgørelserne er sket med meget kort høring af regionerne både i forhold til udformning af indikatorerne og mulighed for efterfølgende validering af opgørelserne. Opgørelserne er således under fortsat udvikling og validering, også bagud i tid.

I denne monitoreringsrapport offentliggøres, som i sidste rapport, data for videokonsultationer i sygehusvæsenet. Der er ikke tidligere blevet monitoreret på videokonsultationer på nationalt plan, og der er således større usikkerhed ved disse nye monitoreringer. Sundhedsstyrelsen har dog fundet det vigtigt at følge omstillingen til mere digital patientkontakt, dels for at vurdere om smitterisikoen for COVID-19 dermed reduceres, dels for at kunne vurdere omfanget af denne omstilling.

For data fra primærsektoren (Sygesikringsregisteret) gælder det, at opgørelserne alene vedrører afregnede ydelser under den offentlige sygesikring betalt af regionen. Behandling uden offentligt tilskud indgår ikke i opgørelserne. Aktiviteten opgøres som antal kontakter. En kontakt defineres som en afregnet ydelse, der udgør en særskilt kontakt mellem patient og behandler. Opgørelsen af antallet af kontakter i Sygesikringsregisteret for patienter med kroniske sygdomme er opgjort på baggrund af en dannet population af personer fra Register for udvalgte Kroniske Sygdomme (RUKS).

I bilag 3 er opgørelsen af de enkelte indikatorer, som indgår i denne rapport, beskrevet. En række andre indikatorer forventes at indgå i monitoreringen fremadrettet.

3. Opgørelsesmetode for de udvalgte indikatorer

Indikator	Indlæggelser påbegyndt i ugen
Definition	Indlæggelser på sygehus påbegyndt i ugen
Format	Antal
Indikatorpopulation (nævner)	Indlæggelser påbegyndt (sygehusophold \geq 12 timer) i ugen
Tæller	-
Opgørelsesniveauer	Hele landet, sygehusregion, somatik/psykiatri
Periodisering	Indlæggelsesdato
Om indikatoren	<p>En indlæggelse er defineret som et sygehusophold \geq 12 timer. Et sygehusophold er dannet ved at koble tidsmæssigt tæt sammenhængende fysiske fremmøder (\leq 4 timer mellem to på hinanden følgende fremmøder).</p> <p>Kontakter, som ikke er afsluttet den sidst tilgængelige dato i Landspatientregisteret, medtages og udskrivelsesdatoen sættes til den efterfølgende dag kl. 12.00.</p> <p>Afgrænsning af somatiske og psykiatriske indlæggelser er foretaget ved brug af såkaldt "forløbslabel", der angiver det overordnede sygdomstema for et sygdomsforløb.</p> <p>Indlæggelser, der <u>ikke</u> indeholder fysiske fremmøder under sygdomsforløb med forløbslabel "psykiske lidelser og adfærdsmæssige forstyrrelser", defineres som somatiske</p> <p>Øvrige indlæggelser, dvs. indlæggelser med et eller flere fysiske fremmøder under sygdomsforløb med forløbslabel "psykiske lidelser og adfærdsmæssige forstyrrelser", afgrænses som psykiatriske.</p> <p>Sygehusregion er afgrænset til at være sygehusregionen på første fysiske fremmøde i indlæggelsen (sygehusophold).</p> <p>Sygehusophold med mindst én kontakt med diagnosekode (aktionsdiagnose) vedrørende COVID-19 er ekskluderet.</p> <p>Der er afgrænset til borgere med dansk bopælsregion. Raske ledsagere (DZ763) og raske nyfødte ledsagere (DZ763B) er ekskluderet fra opgørelserne.</p> <p>Der er afgrænset til offentligt finansierede sygehusophold, defineret ved at være sygehusophold betalt af en af de 5 regioner</p>

	(ALFB01-ALFB05), staten (ALFB40) eller ophold med ingen betaler (ALFB98) men på et offentligt sygehus.
Kilder	Landspatientregisteret og CPR.
Indikator	Akutte somatiske indlæggelser påbegyndt i ugen
Definition	Akutte somatiske indlæggelser på sygehus påbegyndt i ugen
Format	Antal
Indikatorpopulation (nævner)	Somatiske påbegyndte indlæggelser (sygehusophold \geq 12 timer) med prioritet=akut i ugen
Tæller	-
Opgørelsesniveauer	Hele landet, sygehusregion
Periodisering	Indlæggelsesdato
Om indikatoren	<p>En indlæggelse er defineret som et sygehusophold \geq 12 timer. Et sygehusophold er dannet ved at koble tidsmæssigt tæt sammenhængende fysiske fremmøder (\leq 4 timer mellem to på hinanden følgende fremmøder).</p> <p>Kontakter, som ikke er afsluttet den sidst tilgængelige dato i Landspatientregisteret, medtages og udskrivelsesdatoen sættes til den efterfølgende dag kl. 12.00.</p> <p>Afgrænsning af somatiske indlæggelser foretaget ved brug af såkaldt "forløbslabel", der angiver det overordnede sygdoms-tema for et sygdomsforløb. Kun indlæggelser, der <u>ikke</u> indeholder fysiske fremmøder under sygdomsforløb med forløbslabel "psykiske lidelser og adfærdsmæssige forstyrrelser", er inkluderet.</p> <p>En indlæggelse defineres som akut, når prioriteten på det første fysiske fremmøde i indlæggelsen er 'akut'.</p> <p>Sygehusregion er afgrænset til at være sygehusregionen på første fysiske fremmøde i indlæggelsen (sygehusophold).</p> <p>Sygehusophold med mindst én kontakt med diagnosekode (aktionsdiagnose) vedrørende COVID-19 er ekskluderet.</p> <p>Der er afgrænset til borgere med dansk bopælsregion. Raske ledsagere (DZ763) og raske nyfødte ledsagere (DZ763B) er ekskluderet fra opgørelserne.</p> <p>Der er afgrænset til offentligt finansierede sygehusophold, defineret ved at være sygehusophold betalt af en af de 5 regioner (ALFB01-ALFB05), staten (ALFB40) eller ophold med ingen betaler (ALFB98) men på et offentligt sygehus.</p>

Kilder	Landspatientregisteret og CPR.
Indikator	Ambulante ophold
Definition	Ambulante ophold på sygehus
Format	Antal
Indikatorpopulation (nævner)	Ambulante ophold (sygehusophold < 12 timer) i ugen
Tæller	-
Opgørelsesniveauer	Hele landet, sygehusregion, somatik/psykiatri
Periodisering	Dato for afslutning på ambulante ophold
Om indikatoren	<p>Et ambulante ophold er defineret som et sygehusophold < 12 timer. Et sygehusophold er dannet ved at koble tidsmæssigt tæt sammenhængende fysiske fremmøder (<= 4 timer mellem to på hinanden følgende fremmøder).</p> <p>Både akutte og planlagte ambulante ophold indgår i opgørelsen.</p> <p>Afgrænsning af somatiske og psykiatriske ambulante ophold er foretaget ved brug af såkaldt "forløbslabel", der angiver det overordnede sygdomstema for et sygdomsforløb.</p> <p>Ambulante ophold, der <u>ikke</u> indeholder fysiske fremmøder under sygdomsforløb med forløbslabel "psykiske lidelser og adfærdsmæssige forstyrrelser", defineres som somatiske.</p> <p>Øvrige ambulante ophold, dvs. ophold med et eller flere fysiske fremmøder under sygdomsforløb med forløbslabel "psykiske lidelser og adfærdsmæssige forstyrrelser", afgrænses som psykiatriske.</p> <p>Sygehusregion er afgrænset til at være sygehusregionen på første fysiske fremmøde i det ambulante ophold (sygehusophold).</p> <p>Sygehusophold med mindst én kontakt med diagnosekode (aktionsdiagnose) vedrørende COVID-19 er ekskluderet.</p> <p>Der er afgrænset til borgere med dansk bopælsregion.</p> <p>Der er afgrænset til offentligt finansierede sygehusophold, defineret ved at være sygehusophold betalt af en af de 5 regioner (ALFB01-ALFB05), staten (ALFB40) eller ophold med ingen betaler (ALFB98) men på et offentligt sygehus.</p>
Kilder	Landspatientregisteret og CPR.

Indikator	Nyhenvisninger til udredning på sygehus
Definition	Antal nyhenvisninger til udredning på sygehus
Format	Antal
Indikatorpopulation (nævner)	Antal nyhenvisninger
Tæller	-
Opgørelsesniveauer	Hele landet, bopælsregion, somatisk udredning/hjertesygdomme/psykiatrisk udredning
Periodisering	Dato for første markør for 'henvist til udredning' (AFV01A1) på sygdomsforløbet.
Om indikatoren	Indikatoren viser antallet af nyhenvisninger i den pågældende uge. Dvs. viderehenvisninger i et igangværende udredningsforløb er ikke inkluderet.
	Der er opgjort antal nyhenvisninger ud fra tidsmæssigt 1. forløbsmarkør for 'henvisning til udredning' (AFV01A1) på sygdomsforløbet i Landspatientregisteret.
	I opdeling efter somatisk, hjertesygdomme og psykiatrisk udredning er anvendt forløbslabel, der angiver det overordnede sygdomstema for sygdomsforløbet.
	Somatik: forløbslabel: "ALAL01", "ALAL02", "ALAL21", "ALAL22", "ALAL23", "ALAL51", "ALAL52", "ALAL61", "ALAL90"),
	Hjertesygdomme: forløbslabel: "ALAL02"
	Psykiatri: forløbslabel: "ALAL03"
	Nyhenvisninger, hvor der på en kontakt i sygdomsforløbet er indberettet en diagnosekode (aktionsdiagnose) vedrørende COVID-19 ⁴ er ekskluderet.
	Der er afgrænset til borgere med dansk bopælsregion, samt forløbsmarkører som udelukkende indeholder offentligt finansierede kontakter.
Kilder	Landspatientregisteret og CPR.

⁴ DZ038PA1 (Observation pga. mistanke om COVID-19-infektion), DB342 (Coronavirus-infektion uden angivelse af lokalisation), DB342A (COVID-19-infektion uden angivelse af lokalisation), DB972 (Coronavirus som årsag til sygdom), DB972A (COVID-19 svær akut respiratorisk syndrom)

Indikator	Henvisninger til kræftpakkeforløb
Definition	Antal henvisninger til kræftpakkeforløb
Format	Antal
Indikatorpopulation (nævner)	Antal henvisninger
Tæller	-
Opgørelsesniveauer	Hele landet samt sygehusregion. Alle kræftpakkeforløb samt opdelt på pakkeforløb (organspecifik, metastatisk og diagnostisk).
Periodisering	Dato for 'henvisning til pakkeforløb start' AFBxxA, AFA01A eller AFD01A
Om indikatoren	Indikatoren viser antallet af henvisninger til kræftpakkeforløb i den pågældende uge. Såfremt der er indberettet flere henvisninger til kræftpakkeforløb på samme kræftpakkeforløb, er kun den første henvisning medtaget.
Kilder	Landspatientregisteret og CPR.
Indikator	Udførte KAG'er (røntgenundersøgelse af hjertets kranspulsårer)
Definition	Udførte KAG'er på sygehus
Format	Antal
Indikatorpopulation (nævner)	Udførte KAG'er
Tæller	-
Opgørelsesniveauer	Hele landet, sygehusregion, akut/planlagt
Periodisering	Proceduredato
Om indikatoren	<p>Antallet af KAG'er opgøres som antallet af indberettede procedurer for KAG, defineret i Hjerteforeningens klassifikation af røntgenundersøgelser af hjertets kranspulsårer (KAG): UXAC40, UXAC85, UXAC85A, UXAC85B, UXAC85C, UXAC85D, UXAC90, UXUC85, UXUC86, UXUC87.</p> <p>Der tælles maksimalt én KAG pr. kontakt pr. dag.</p> <p>Der er afgrænset til procedurer tilknyttet offentligt finansierede sygehuskontakter, defineret ved at være sygehuskontakt betalt af en af de fem regioner (ALFB01-ALFB05), staten (ALFB40) eller</p>

	<p>kontakter med ingen betaler (ALFB98) men på et offentligt sygehus.</p> <p>Kontakter uden oplysning om prioritet (akut vs. planlagt) er ekskluderet fra opgørelsen. Der er ikke en direkte prioritet knyttet til proceduren, derfor bruges der prioriteten givet på kontakten.</p> <p>Tillægsprocedurer er ekskluderet fra opgørelsen.</p> <p>Der er afgrænset til patienter med dansk bopælsregion.</p>
Kilder	Landspatientregisteret og CPR.
Indikator	Udførte PCI'er (Ballonudvidelse af hjertets kranspulsårer)
Definition	Udførte PCI'er på sygehus
Format	Antal
Indikatorpopulation (nævner)	Udførte PCI'er
Tæller	-
Opgørelsesniveauer	Hele landet, sygehusregion, akut/planlagt
Periodisering	Proceduredato
Om indikatoren	<p>Antallet af PCI'er opgøres som antallet af indberettede procedurer for PCI, defineret i Hjerteforeningens klassifikation af ballonudvidelser (PCI): KFNG00, KFNG00D, KFNG02, KFNG02A, KFNG05, KFNG05A, KFNG10, KFNG12, KFNG20, KFNG22, KFNG30, KFNG40, KFNG96, KZFX01.</p> <p>Der tælles maksimalt én PCI pr. kontakt pr. dag.</p> <p>Der er afgrænset til procedurer tilknyttet offentligt finansierede sygehuskontakter, defineret ved at være sygehuskontakt betalt af en af de fem regioner (ALFB01-ALFB05), staten (ALFB40) eller kontakter med ingen betaler (ALFB98) men på et offentligt sygehus.</p> <p>Kontakter uden oplysning om prioritet (akut vs. planlagt) er ekskluderet fra opgørelsen. Der er ikke en direkte prioritet knyttet til proceduren, derfor bruges der prioriteten givet på kontakten.</p> <p>Tillægsprocedurer er ekskluderet fra opgørelsen.</p> <p>Der er afgrænset til patienter med dansk bopælsregion.</p>
Kilder	Landspatientregisteret og CPR.

Indikator	Udførte operationer
Definition	Antal operationer på sygehus
Format	Antal
Indikatorpopulation (nævner)	Antal operationer
Tæller	-
Opgørelsesniveauer	Hele landet, sygehusregion, akut/planlagt
Periodisering	Proceduredato
Om indikatoren	<p>Antallet af operationer opgøres som antallet af operationer defineret i den nordiske operationsklassifikation Nordic Classification of Surgical Procedures (findes i SKS-klassifikation).</p> <p>Opgørelsen er afgrænset til hovedkapitlerne (KA-KQ). Alle underliggende koder er medtaget. Tillægsprocedurer er ekskluderet fra opgørelsen.</p> <p>Der tælles alle operationer pr. dag.</p> <p>Der er ekskluderet rene undersøgelseskoder se Bilag 1 for eksakte koder.</p> <p>Der er afgrænset til procedurer tilknyttet offentligt finansierede sygehuskontakter, defineret ved at være sygehuskontakt betalt af en af de fem regioner (ALFB01-ALFB05), staten (ALFB40) eller kontakter med ingen betaler (ALFB98) men på et offentligt sygehus.</p> <p>Kontakter uden oplysning om prioritet (akut vs. planlagt) er ekskluderet fra opgørelsen. Der er ikke en direkte prioritet knyttet til proceduren, derfor bruges der prioriteten givet på kontakten.</p> <p>Kontakter med en aktionsdiagnose vedrørende COVID-19 er ekskluderet, se Bilag 2 for eksakte koder.</p> <p>Der er afgrænset til patienter med dansk bopælsregion.</p>
Kilder	Landspatientregisteret og CPR.

Indikator	Kontakter i almen praksis
Definition	Kontakter i almen praksis
Format	Antal
Indikatorpopulation (nævner)	Antal kontakter (afregnede ydelser, der vurderes at udgøre en særskilt kontakt)
Tæller	-
Opgørelsesniveauer	Hele landet, patientens bopælsregion, kontaktype

**Periodisering
Om indikatoren**

Behandlingsdato

Aktivitet i praksissektoren er baseret på oplysninger om afregnede ydelser fra Sygesikringsregisteret. En kontakt defineres som en afregnet ydelse, der udgør en særskilt kontakt mellem borger og behandler.

Aktiviteten i praksissektoren er afgrænset til registreringer, hvor borgerens køn, alder og bopælsregion kan identificeres. Aktiviteten er ikke afgrænset på baggrund af sygesikringsgruppe.

Antal kontakter er afgrænset således, at der medtages maksimalt fem af samme ydelseskode fra én afregningslinje. For modregnede negative ydelser, minusydelser, medtages tilsvarende kun ned til et antal på minus 5 ydelser. Hvis antallet af kontaktydelser på én afregningslinje er mindre end minus 5 eller højere end plus 5 afgrænses antallet i opgørelsen til hhv. minus 5 og 5. Fx afgrænses et kontaktydelsesantal på minus 10 til minus 5.

Kontakter til almen praksis

Omfatter afregnede ydelser, der vurderes at udgøre en særskilt kontakt til almen praksis i dagtid. Kontakt til almen praksis inddeles i fysiske kontakter, telefon- og e-mailkonsultationer. I 2020 indgår der også videokonsultationer. De fysiske kontakter udgøres af almindelige konsultationer og andre specifikke ydelser, der er vurderet at udgøre et særskilt fysisk fremmøde (fx helbredsundersøgelser af gravide og børneundersøgelser) samt sygebesøg.

Kilder

Sygesikringsregisteret og CPR.

Indikator

Kontakter i almen praksis for borgere med KOL og/eller type 2-diabetes

Definition

Kontakter i almen praksis for borgere med KOL og/eller type 2-diabetes

Format

Antal kontakter

**Indikatorpopulation
(nævner)**

Antal kontakter

Tæller

-

Opgørelsesniveauer

Hele landet, patientens bopælsregion, kontakttipe

Periodisering

Behandlingsdato

Om indikatoren

Population

Der er afgrænset til borgere med KOL og/eller type 2-diabetes pr. 1. januar 2019 vha. Register for udvalgte kroniske sygdomme og svære psykiske lidelser (RUKS). Dermed indgår borgere, som har fået konstateret KOL og/eller type 2-diabetes senere ikke. Borgere, der dør efter 1. januar 2019, indgår frem til deres dødsdato. Det betyder, at grundpopulationen bliver mindre.

Aktivitet i praksissektoren er baseret på oplysninger om afregnede ydelser fra Sygesikringsregisteret. En kontakt defineres som en afregnet ydelse, der udgør en særskilt kontakt mellem borger og behandler.

Aktiviteten i praksissektoren er afgrænset til registreringer, hvor borgerens køn, alder og bopælsregion kan identificeres. Aktiviteten er ikke afgrænset på baggrund af sygesikringsgruppe.

Antal kontakter er afgrænset således, at der medtages maksimalt fem af samme ydelseskode fra én afregningslinje. For modregnede negative ydelser, minusydelser, medtages tilsvarende kun ned til et antal på minus 5 ydelser. Hvis antallet af kontaktydelser på én afregningslinje er mindre end minus 5 eller højere end plus 5 afgrænses antallet i opgørelsen til hhv. minus 5 og 5. Fx afgrænses et kontaktydelsesantal på minus 10 til minus 5.

Kontakter til almen praksis

Omfatter afregnede ydelser, der vurderes at udgøre en særskilt kontakt til almen praksis i dagtid (speciale 80 og tidspunktskode 1). Kontakt til almen praksis inddeles i fysiske kontakter, telefon- og e-mailkonsultationer. I 2020 indgår der også videokonsultationer. De fysiske kontakter udgøres af almindelige konsultationer og andre specifikke ydelser, der er vurderet at udgøre et særskilt fysisk fremmøde (fx helbredsundersøgelser af gravide og børneundersøgelser) samt sygebesøg.

Kilder

Sygesikringsregisteret, CPR og Register for udvalgte kroniske sygdomme og svære psykiske lidelser (RUKS).

Indikator

Definition

Livmoderhalskræftscreening i praksissektoren (smear)

Antallet af celleprøver fra livmoderhals hos enten almen praksis eller hos praktiserende speciallæge i gynækologi.

Format

Antal ydelser

Indikatorpopulation

Antal ydelser

Opgørelsesniveauer

Hele landet, patientens bopælsregion

Periodisering

Behandlingsdato

Om indikatoren

Aktivitet i praksissektoren er baseret på oplysninger om afregnede ydelser fra Sygesikringsregisteret.

Aktiviteten i praksissektoren er afgrænset til registreringer, hvor borgerens køn, alder og bopælsregion kan identificeres. Aktiviteten er ikke afgrænset på baggrund af sygesikringsgruppe.

Livmoderhalskræftscreening i praksissektoren (smear)

Omfatter afregnede ydelser med ydelseskoden 2102 hos enten almen praksis (speciale 80) eller praktiserende speciallæge (Gynækologi - speciale 07). Ydelsen omfatter en celleprøve (cytologisk prøve) fra livmodermund og -hals. Bruges til undersøgelse for livmoderhalskræft eller som opfølgning efter behandling for celleforandringer på livmoderhalsen. Kan anvendes ved celleskrab fra vulva og vaginalslimhinden.

Ydelsen karakteriseres som en tillægsydelse, og den vil derfor blive givet i kombination med en anden ydelse (fx 0101 almindelig konsultation).

I Danmark tilbydes screening til alle kvinder mellem 23 og 64 år. Kvinder i alderen 23–49 år inviteres hvert tredje år, mens kvinder i alderen 50–64 år inviteres hvert femte år.

Sygesikringsregisteret og CPR.

Kilder**Indikator****Definition****Format****Indikatorpopulation****Opgørelsesniveauer****Periodisering****Om indikatoren****Kontakter i tandplejen, forebyggende undersøgelse**

Kontakter i tandplejen, forebyggende undersøgelse

Antal kontakter

Antal kontakter

Hele landet, patientens bopælsregion

Behandlingsdato

Aktivitet i praksissektoren er baseret på oplysninger om afregnede ydelser fra Sygesikringsregisteret. En kontakt defineres som en afregnet ydelse, der udgør en særskilt kontakt mellem borger og behandler.

Aktiviteten i praksissektoren er afgrænset til registreringer, hvor borgerens køn, alder og bopælsregion kan identificeres. Aktiviteten er ikke afgrænset på baggrund af sygesikringsgruppe. Yderligere er der afgrænset til, at borgerne skal være 18 år eller derover.

En kontakt er defineret som en afregnet ydelse, der udgør en kontakt mellem borger og behandler. Antal kontakter i tandpleje er afgrænset således, at summen af antal ydelser pr. år for en patient skal være positiv for, at patienten og dertilhørende ydelser medtages i opgørelsen.

Kontakter til tandpleje, forebyggende undersøgelse

Omfatter alle afregnede ydelser hos tandlæger og tandplejere omhandlende forebyggende undersøgelser (profylakse undersøgelser) i form af almindelige rutine undersøgelser, almindelige tandrensninger, kontrolundersøgelse af mindre alvorlig sygdom og individuel forebyggelse. Følgende ydelser tilhører de nævnte området:

- Undersøgelse: 1111, 1112, 1113, 1114, 1115
- Kontrolundersøgelse: 1116
- Almindelig tandrensning: 1301, 1302
- Individuel forebyggelse: 2920, 2921

Kilder

Sygesikringsregisteret og CPR.

Indikator**Brystkræftscreeninger****Definition**

Antal screeninger på sygehus

Format

Antal

Indikatorpopulation (nævner)

Antal screeninger

Tæller

-

Opgørelsesniveauer

Hele landet, sygehusregion

Periodisering

Proceduredato

Om indikatoren

Antallet af brystkræftscreeninger opgøres på følgende vis:

1. Der er på kontakten stillet diagnosen: DZ123A, DZ123AA el. DZ108A samt proceduren: UXRC45

eller

2. Der er på kontakten stillet diagnosen: DZ123A, DZ123AA, DZ108A eller proceduren: UXRC45

samt tillægsproceduren: ZPR00N eller ZPR01N.

Inklusionskriterierne er de samme som anvendes i *Dansk Kvalitetsdatabase for Brystkræftscreening*

Der er desuden afgrænset til procedurer tilknyttet offentligt finansierede sygehuskontakter, defineret ved at være sygehuskontakt betalt af en af de fem regioner (ALFB01-ALFB05), staten (ALFB40) eller kontakter med ingen betalere (ALFB98) men på et offentligt sygehus.

Der er afgrænset til patienter med dansk bopælsregion.

Kilder

Landspatientregisteret og CPR.

Sundhedsstyrelsen
Islands Brygge 67
2300 København S

www.sst.dk