



SUNDHEDSSTYRELSEN

Sygehuskapacitet COVID-19



Uge 10 – opdateret med tilgængelige data 9. marts kl. 13.
Sundhedsstyrelsen
Sygehuskapacitet

Status for COVID-epidemien i forhold til sengekapalet og forventninger til udviklingen

- Dags dato er der 183 patienter indlagt med positiv test for SARS-CoV-2 på medicinske afdelinger og 38 indlagt på intensiv. Det svarer til 11% af den aftalte kapacitet for medicinsk afdeling og 12% for intensiv afdeling. Niveauet af indlagte er på samme niveau som i starten af november, hvor regionerne begyndte at opskalere kapaciteten.
- På landsplan ses en tendens til stagnering i antallet af patienter indlagt med en positiv COVID-19 test på medicinske afdelinger. Ligeledes ses der for antallet af indlagte på intensiv en stagnering.
- I antallet af daglige nyindlagte patienter med positiv test for COVID-19 har der den seneste måned ligeledes været en tendens til stagnation, med ca. 25 nyindlagte patienter om dagen.
- Der ses nu en tendens til flere indlagte patienter med positiv COVID-19 test i aldersgruppen 50-69 år, mens der for de ældre over 70 år har været et faldende antal indlæggelser.
- Det skønnes, at antallet af nyindlagte vil forblive på et niveau omkring 20-30 i døgnet, hvis de nuværende smittetal fortsætter, og at det samlede antal indlagte med positiv test for COVID-19 vil blive mellem 170-200 patienter på medicinske afdelinger og 35 – 45 patienter på intensive afdelinger i den kommende uge.
- Udviklingen i antallet af nyindlagte afhænger særligt af lokale smitteudbrud snarere end af generel samfundssmitte.
- De lokale smitteudbrud kan betyde, at enkelte sygehuse kan få behov for at justere deres kapacitet til COVID-19 patienter, men den generelle tendens forventes samlet set at være stagnerende antal patienter indlagt med positiv test for COVID-19 i alle regioner.

Register

s. 3-8 medicinske
sengepladser

s. 9-14 intensive
sengepladser

s. 15-16 udvikling i antal
indlagte

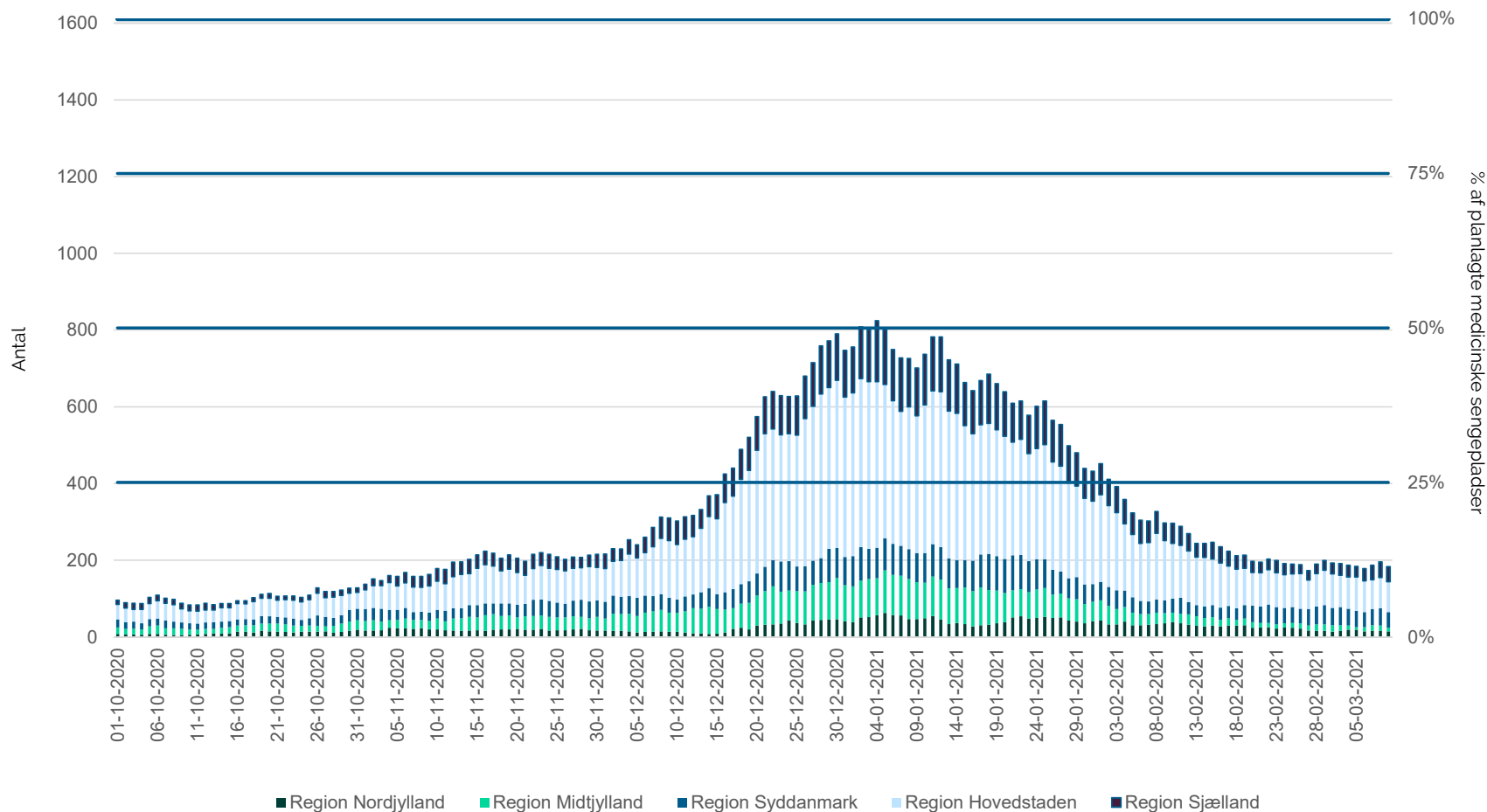
s. 17-22 udvikling i antal
nyindlagte

s. 23 udvikling i antal
nyindlagte ift. udskrevne
patienter

s. 24 begreber og definitioner

Medicinske sengepladser – Nationalt

Planlagte sengepladser og antal indlagte pr. dag



Den 23. december 2020 stillede Sundhedsstyrelsen som krav, at der på landsplan skulle kunne opskaleres til 1.330 medicinske sengepladser. Grundet det fortsat høje pres på sundhedsvæsenet, planlagde Region Hovedstaden og Region Sjælland per 31. december 2020 med yderligere medicinske sengepladser. På landsplan er der således aktuelt planlagt op til 1.611 medicinske sengepladser til patienter med COVID 19. Herudover har Region Hovedstaden yderligere overordnede planer for kapacitet.

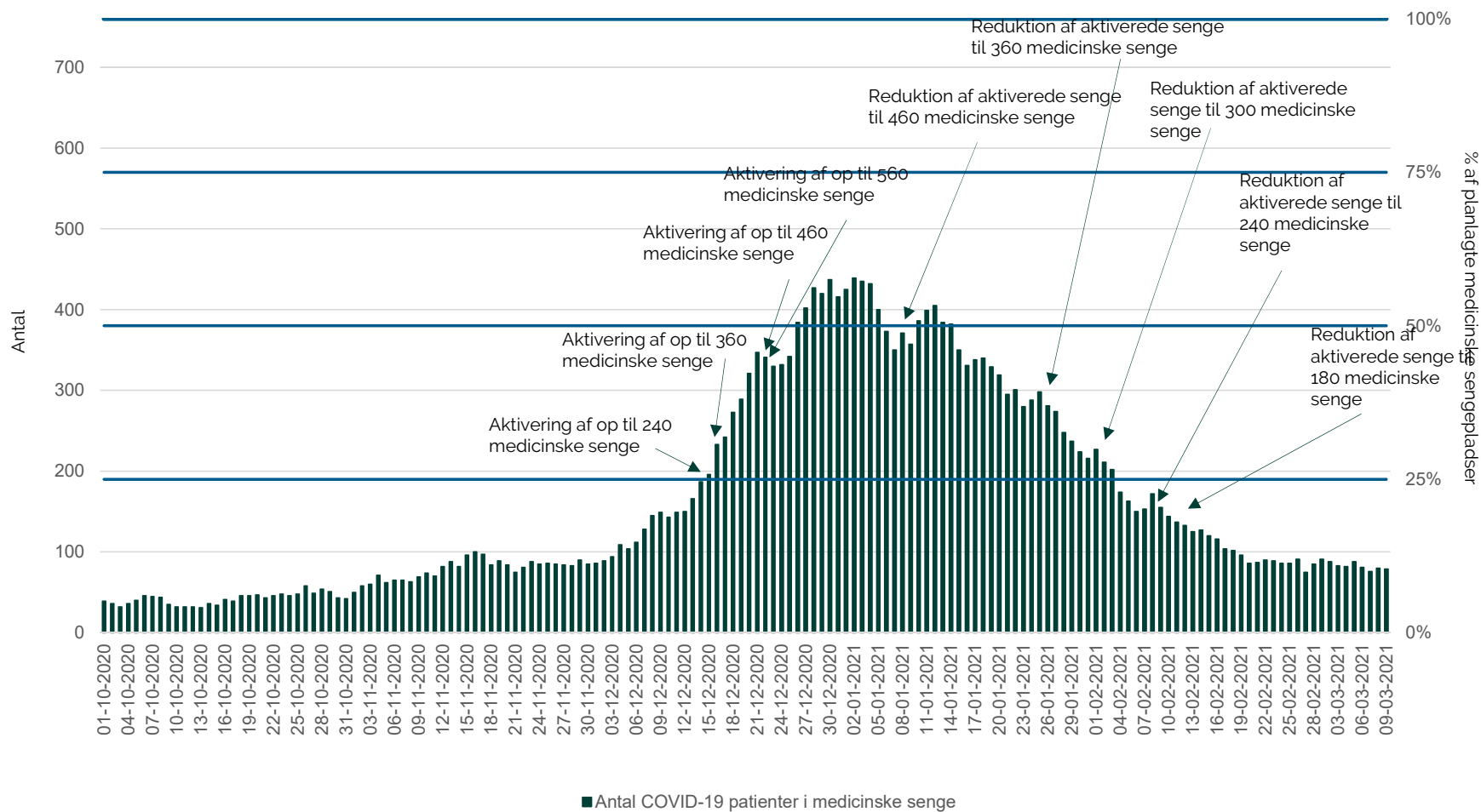
Pladserne er fordelt således på regionerne:

- Region Nordjylland: 114
- Region Midtjylland: 257
- Region Syddanmark: 237
- Region Sjælland: 243
- Region Hovedstaden: 760



Medicinske sengepladser – Region Hovedstaden

Planlagte sengepladser, aktiverede sengepladser og antal indlagte pr. dag



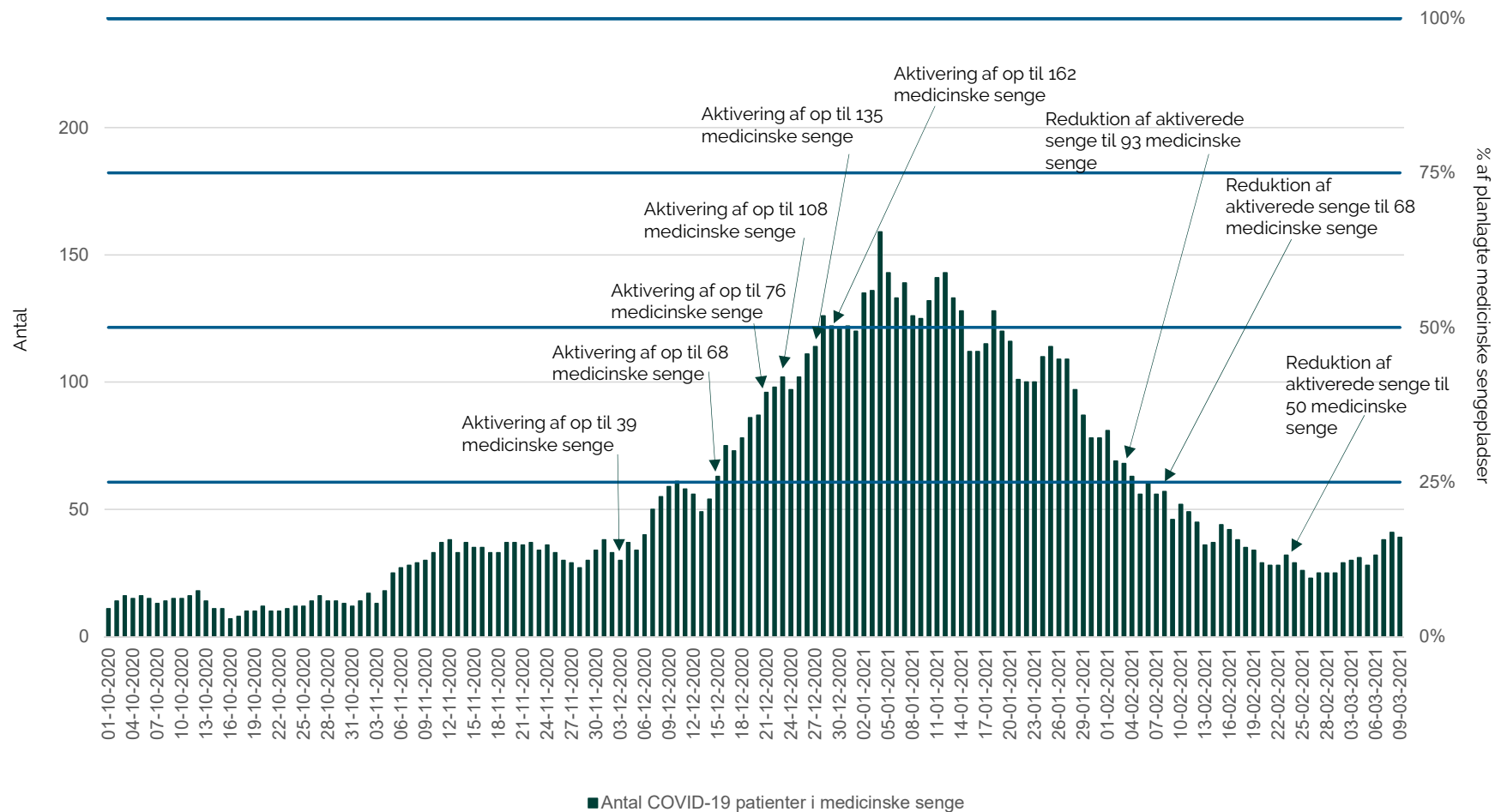
Region Hovedstaden har planlagt allokering op til 760 medicinske sengepladser i beredskabsplanen.

Region Hovedstaden har lagt yderligere planer for mere kapacitet, hvis behovet opstår. Dette er ikke grafisk illustreret.



Medicinske sengepladser – Region Sjælland

Planlagte sengepladser, aktiverede sengepladser og antal indlagte pr. dag

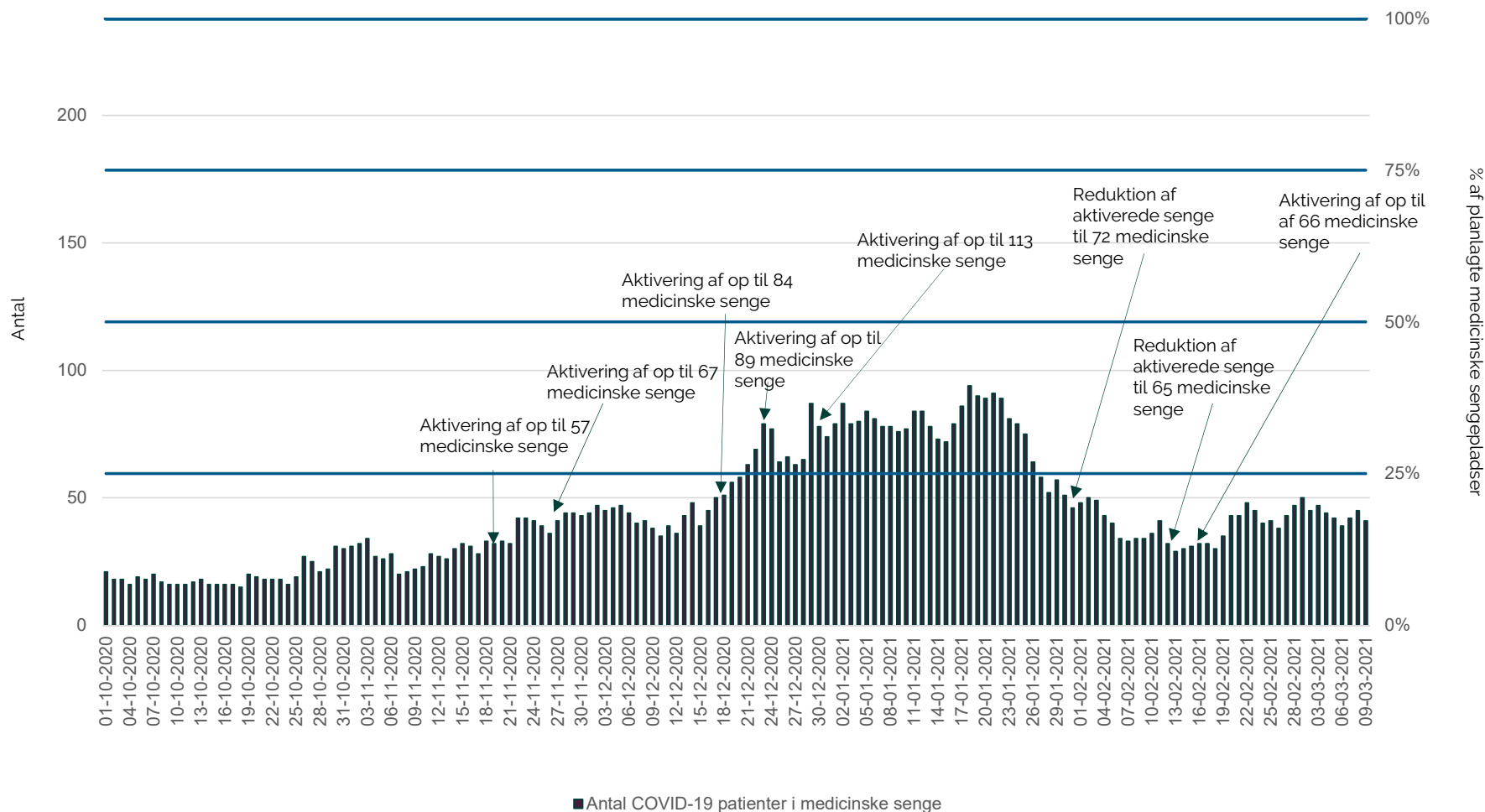


Region Sjælland har planlagt allokering op til 243 medicinske sengepladser i beredskabsplaner.



Medicinske sengepladser – Region Syddanmark

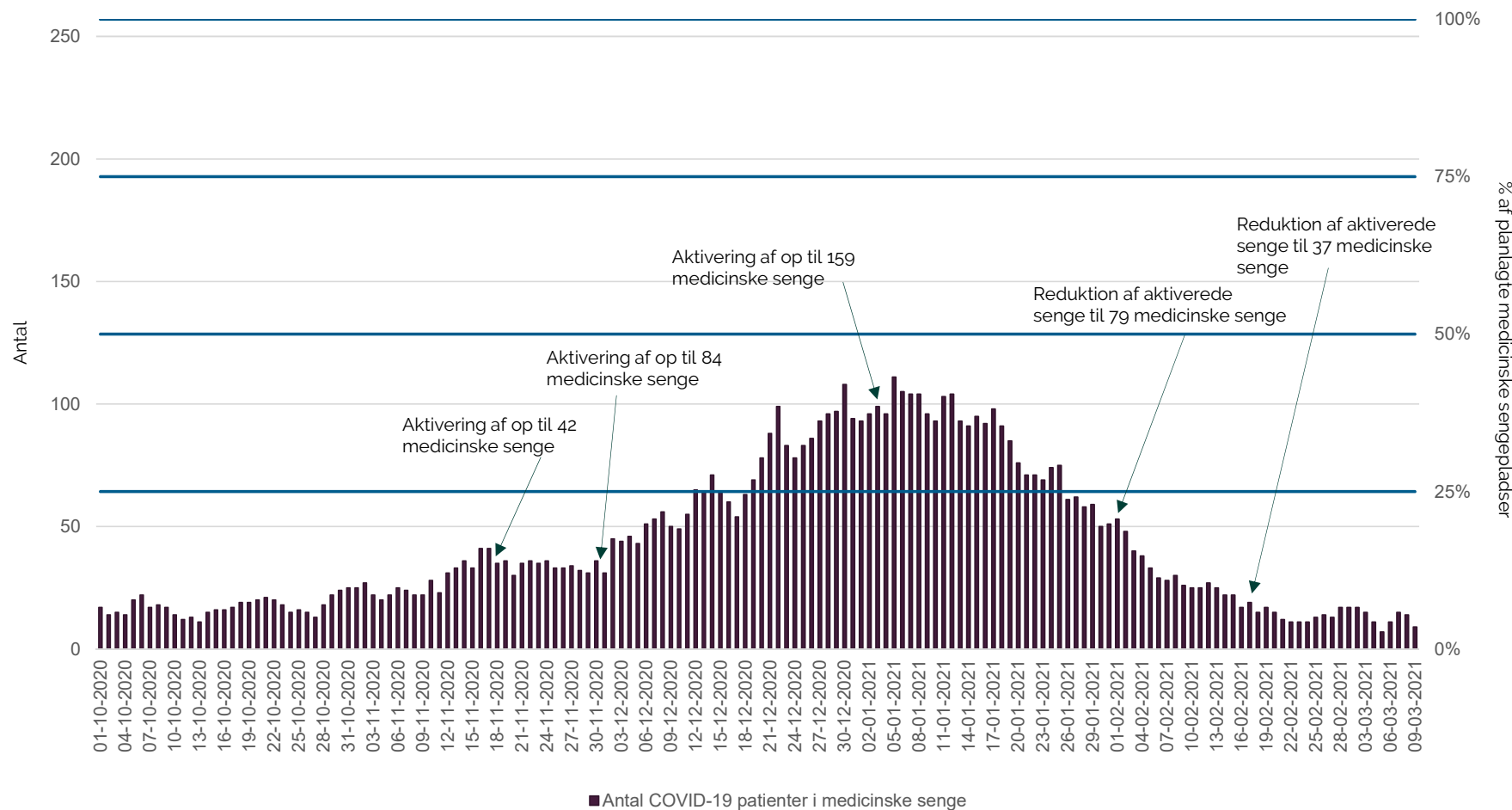
Planlagte sengepladser, aktiverede sengepladser og antal indlagte pr. dag



Region Syddanmark har planlagt allokering op til 238 medicinske sengepladser i beredskabsplaner.

Medicinske sengepladser – Region Midtjylland

Planlagte sengepladser, aktiverede sengepladser og antal indlagte pr. dag

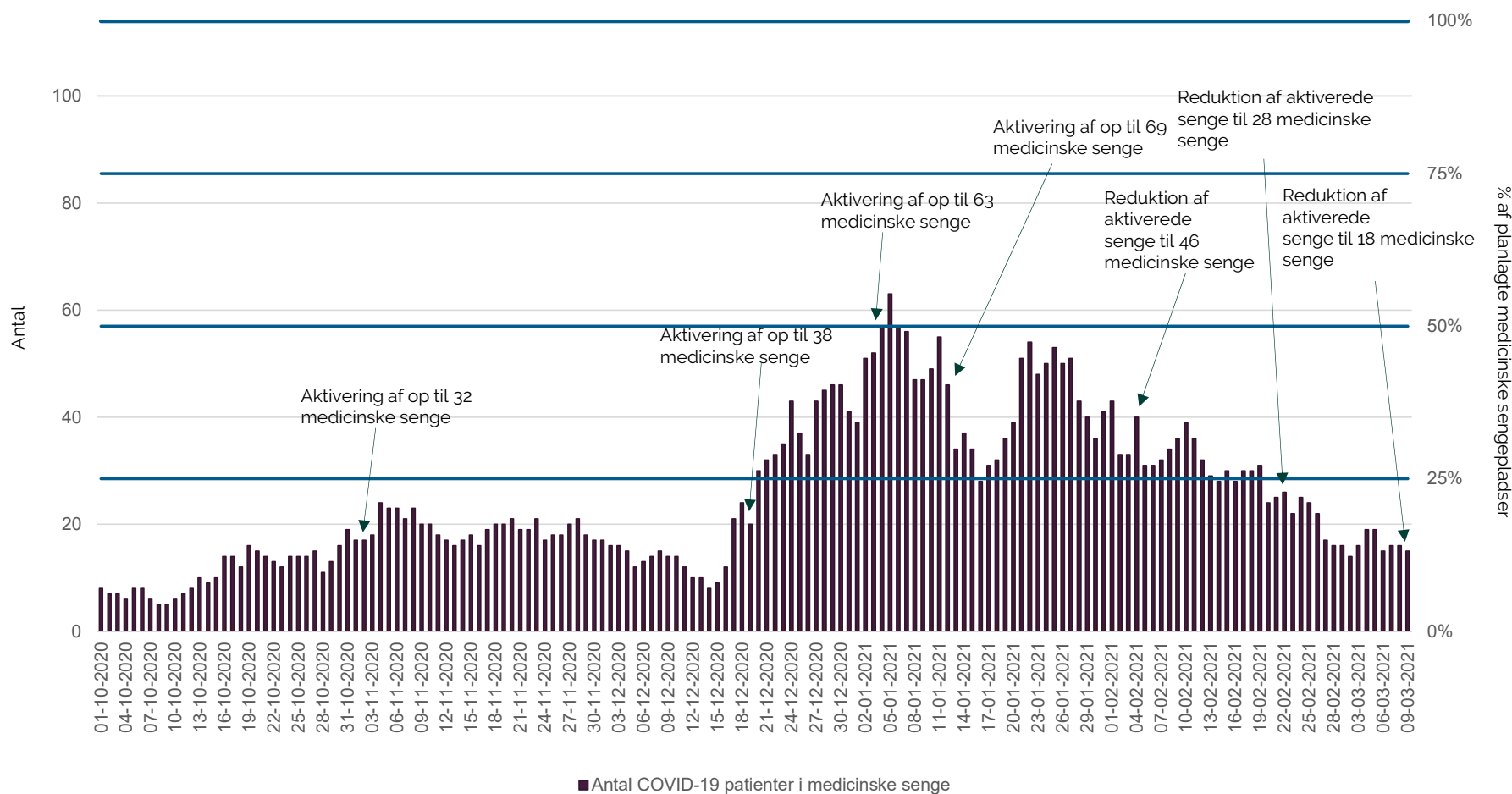


Region Midtjylland har planlagt allokering op til 257 medicinske sengepladser i beredskabsplaner.



Medicinske sengepladser – Region Nordjylland

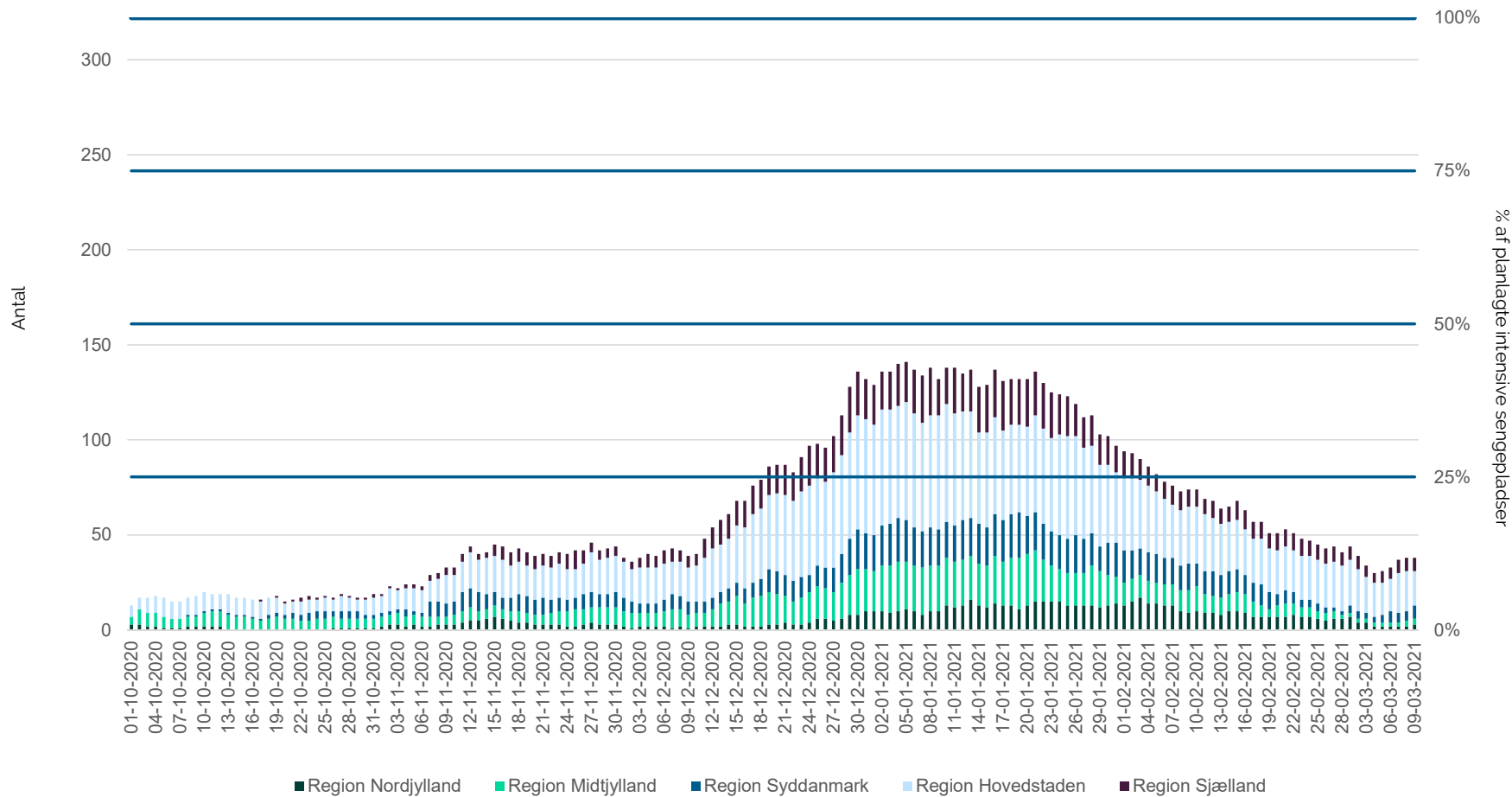
Planlagte sengepladser, aktiverede sengepladser og antal indlagte pr. dag



Region Nordjylland har planlagt allokering op til 114 medicinske sengepladser i beredskabsplaner.

Intensive sengepladser – Nationalt

Planlagte sengepladser og antal indlagte pr. dag



Der er på landsplan planlagt op til 300 intensive sengepladser til COVID-19 patienter ud over normal kapacitet. Region Sjælland har planlagt med yderligere intensiv sengepladser således at der aktuelt er planlagt med op til 322 intensive sengepladser på landsplan.

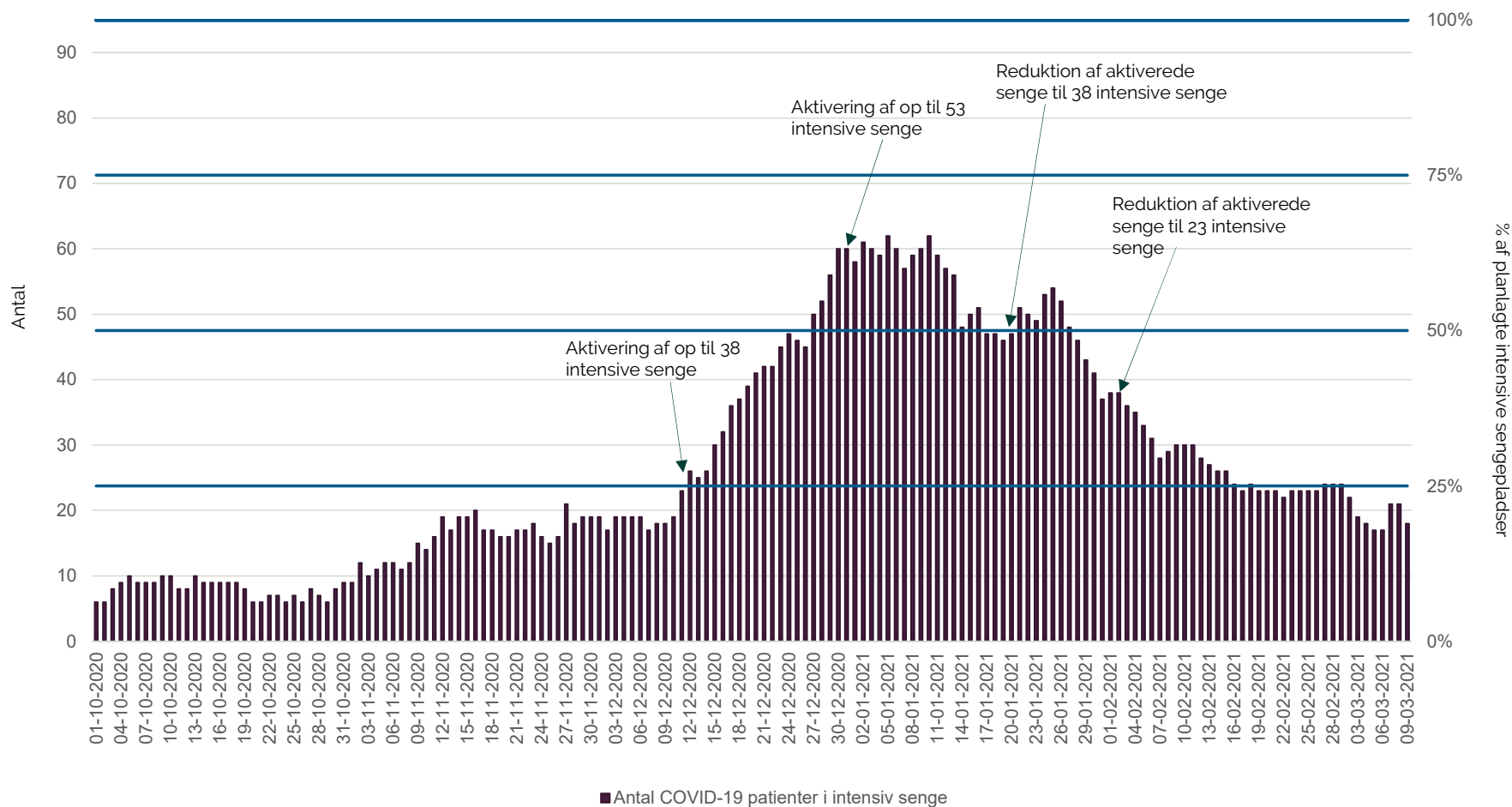
De er fordelt på regioner bl.a. ud fra befolkningsgrundlag:

- Region Nordjylland: 30
- Region Midtjylland: 69
- Region Syddanmark: 63
- Region Sjælland: 65
- Region Hovedstaden: 95



Intensive sengepladser – Region Hovedstaden

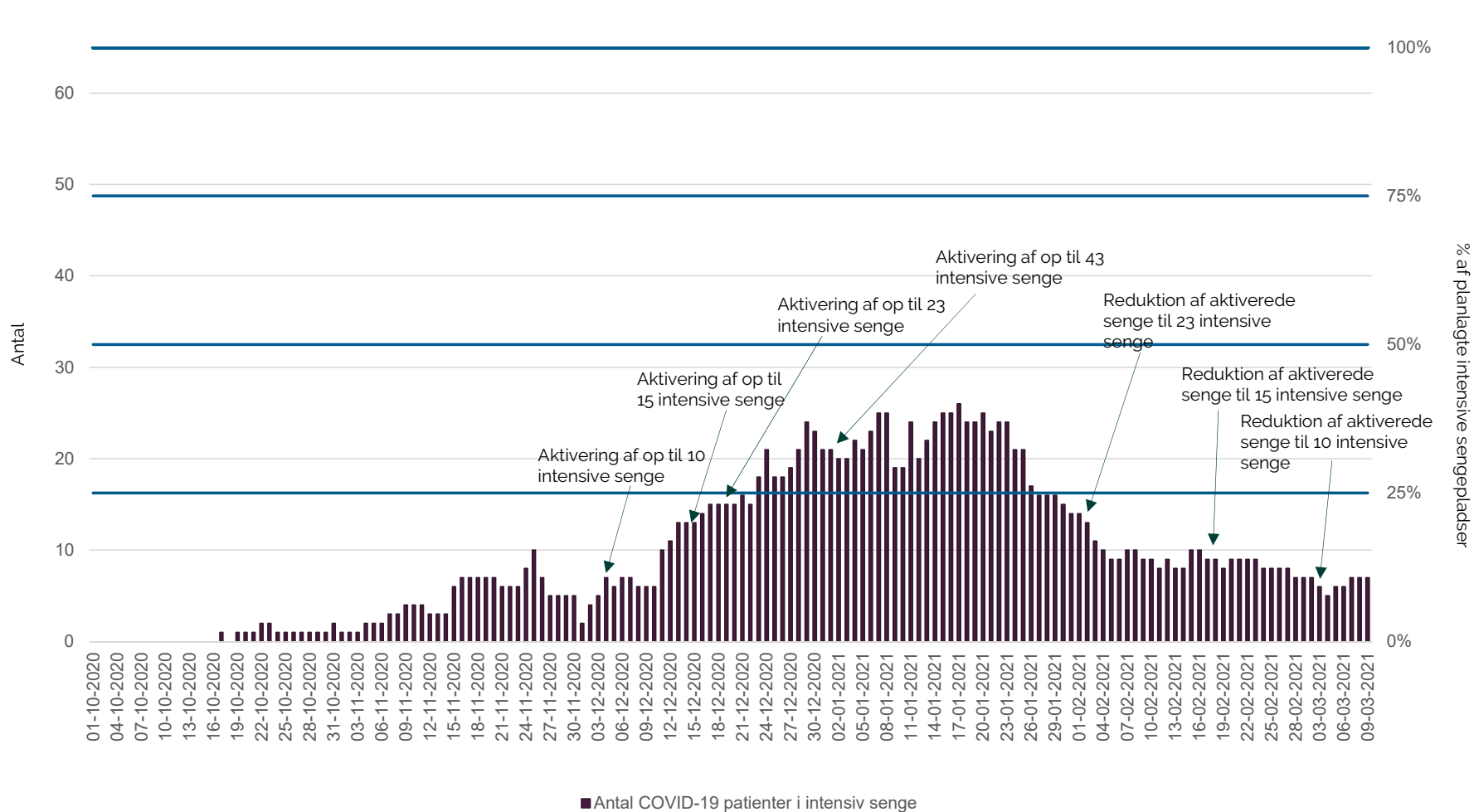
Planlagte sengepladser, aktiverede sengepladser og antal indlagte pr. dag



Region Hovedstaden har planlagt allokering op til 95 intensiv sengepladser i beredskabsplanen.

Intensive sengepladser – Region Sjælland

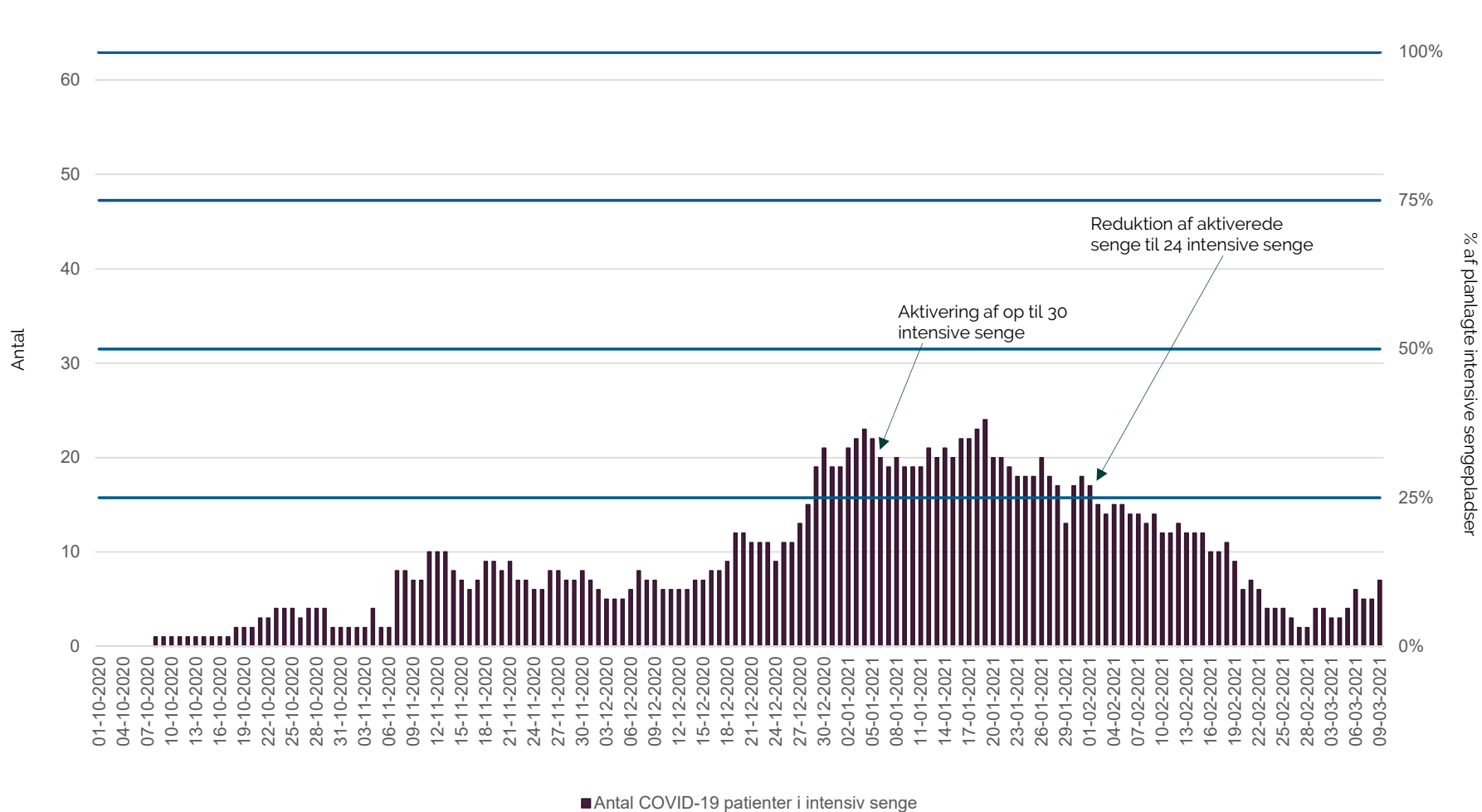
Planlagte sengepladser, aktiverede sengepladser og antal indlagte pr. dag



Region Sjælland har planlagt allokering op til 65 intensiv sengepladser i beredskabsplaner.

Intensive sengepladser – Region Syddanmark

Planlagte sengepladser, aktiverede sengepladser og antal indlagte pr. dag

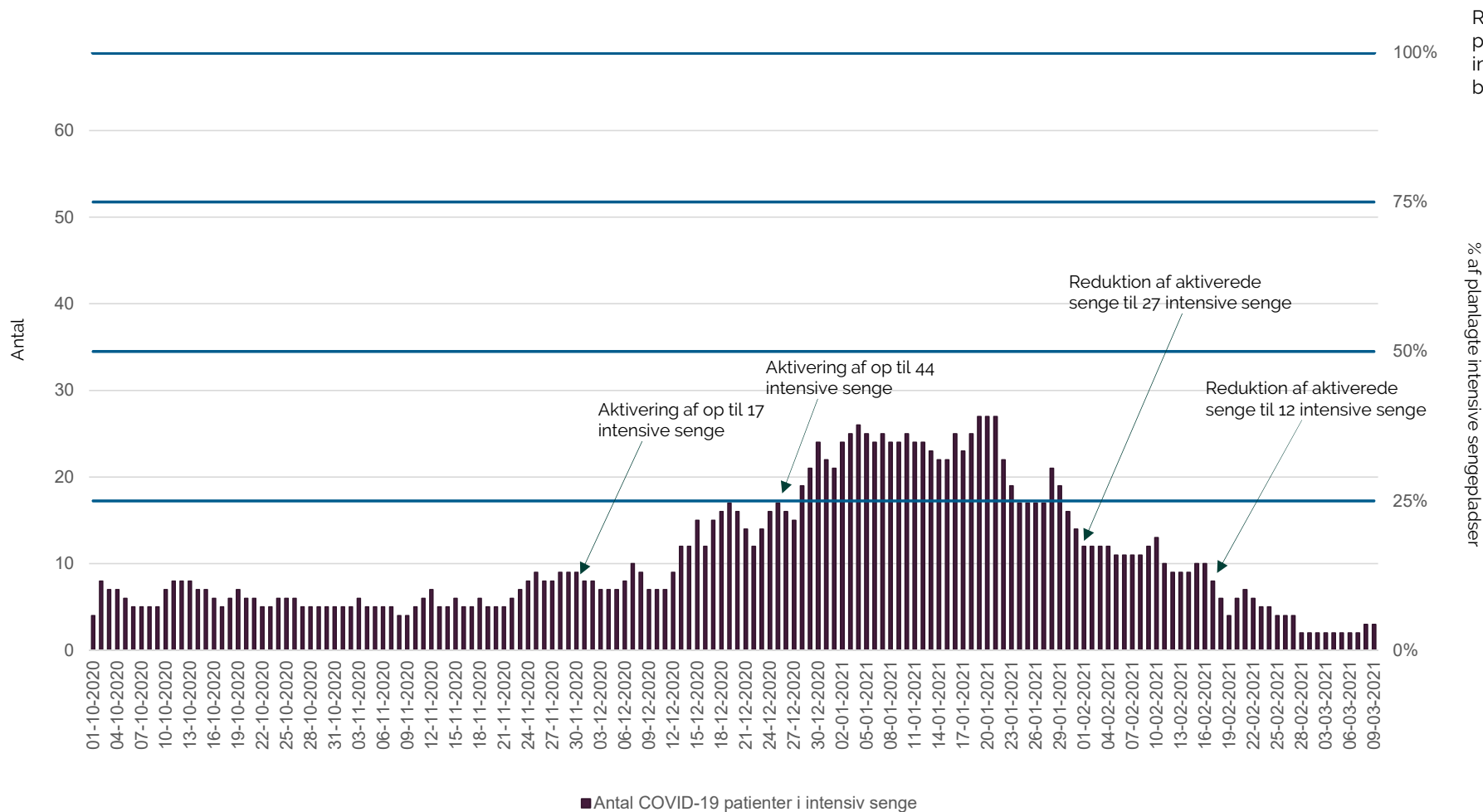


Region Syddanmark har planlagt allokering op til 63 intensiv sengepladser i beredskabsplaner.



Intensive sengepladser – Region Midtjylland

Planlagte sengepladser, aktiverede sengepladser og antal indlagte pr. dag

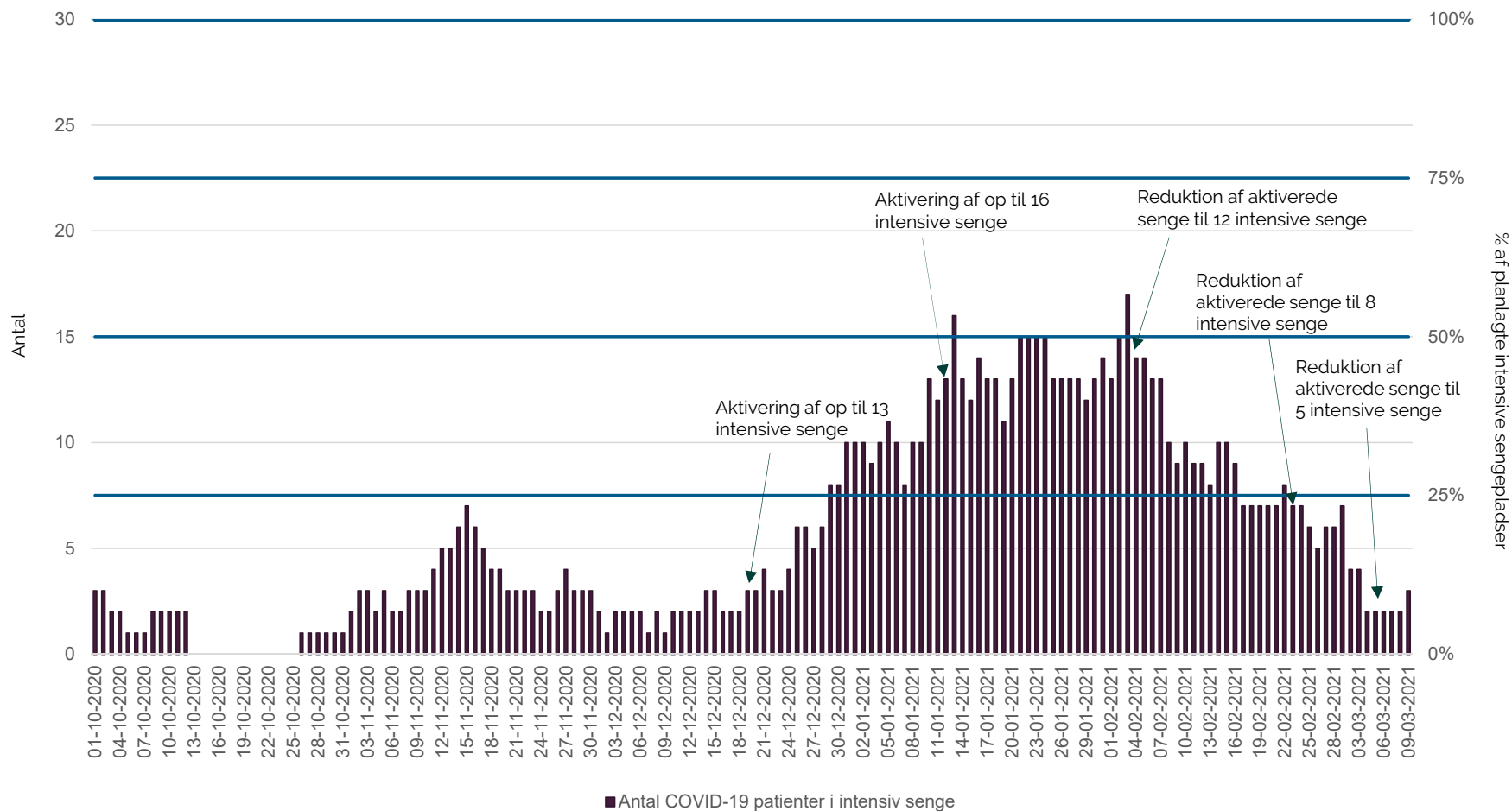


Region Midtjylland har planlagt allokering op til 69 intensiv sengepladser i beredskabsplaner.



Intensive sengepladser – Region Nordjylland

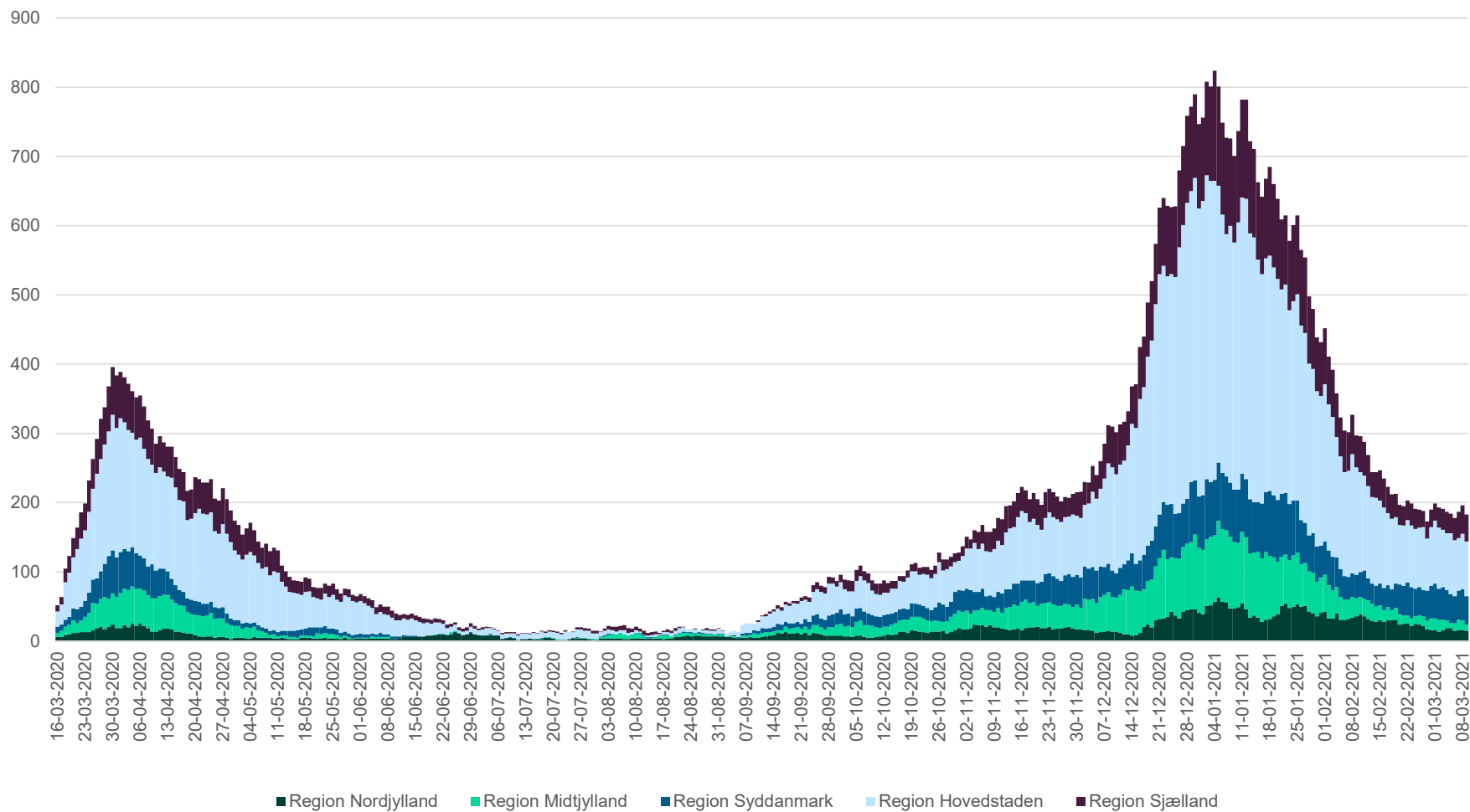
Planlagte sengepladser, aktiverede sengepladser og antal indlagte pr. dag



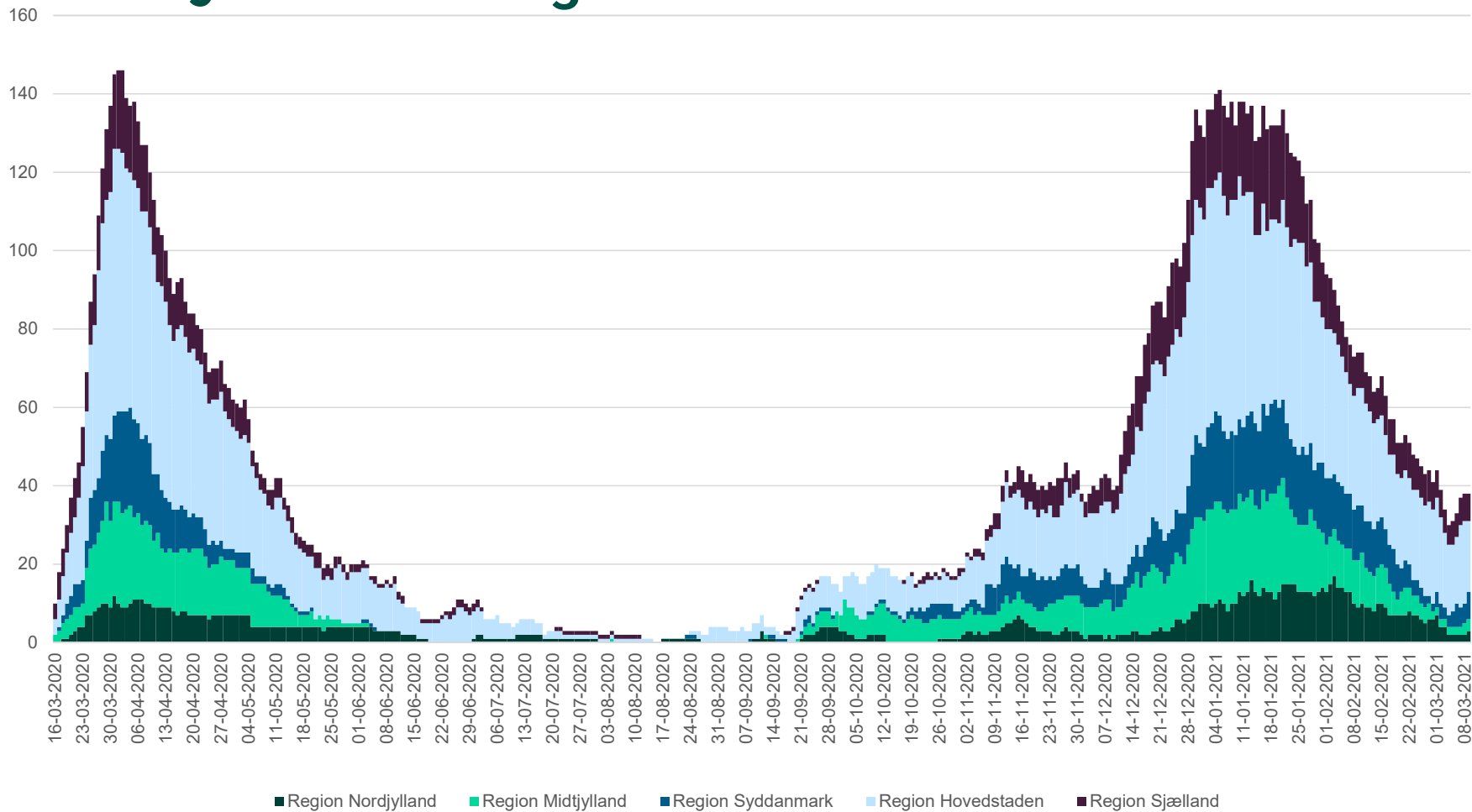
Region Nordjylland har planlagt allokering op til 30 intensiv sengepladser i beredskabsplaner.



Udvikling i det samlede antal indlagte patienter med positiv test for COVID-19 i medicinske senge

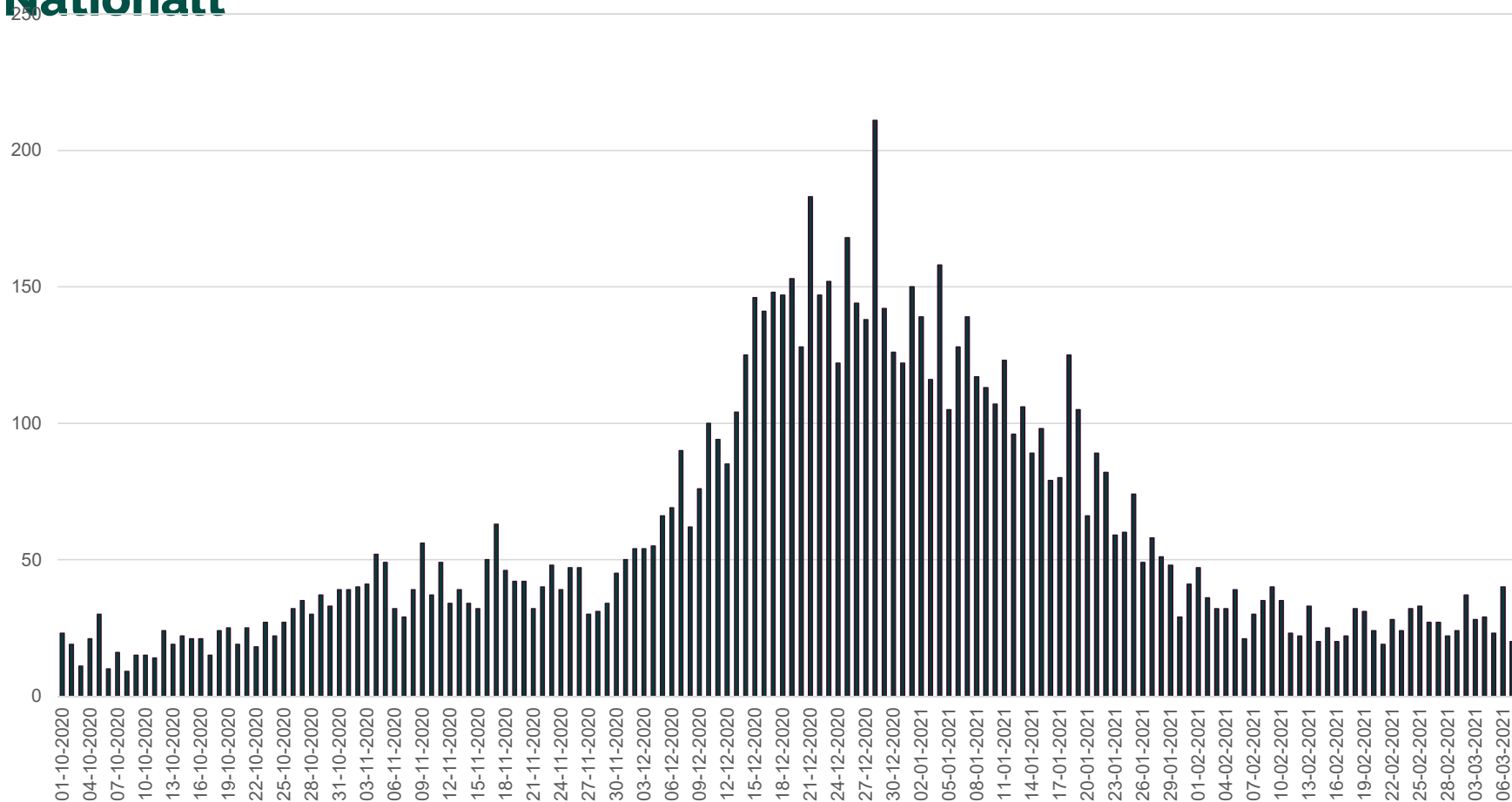


Udvikling i det samlede antal indlagte patienter med positiv test for COVID-19 i intensive senge

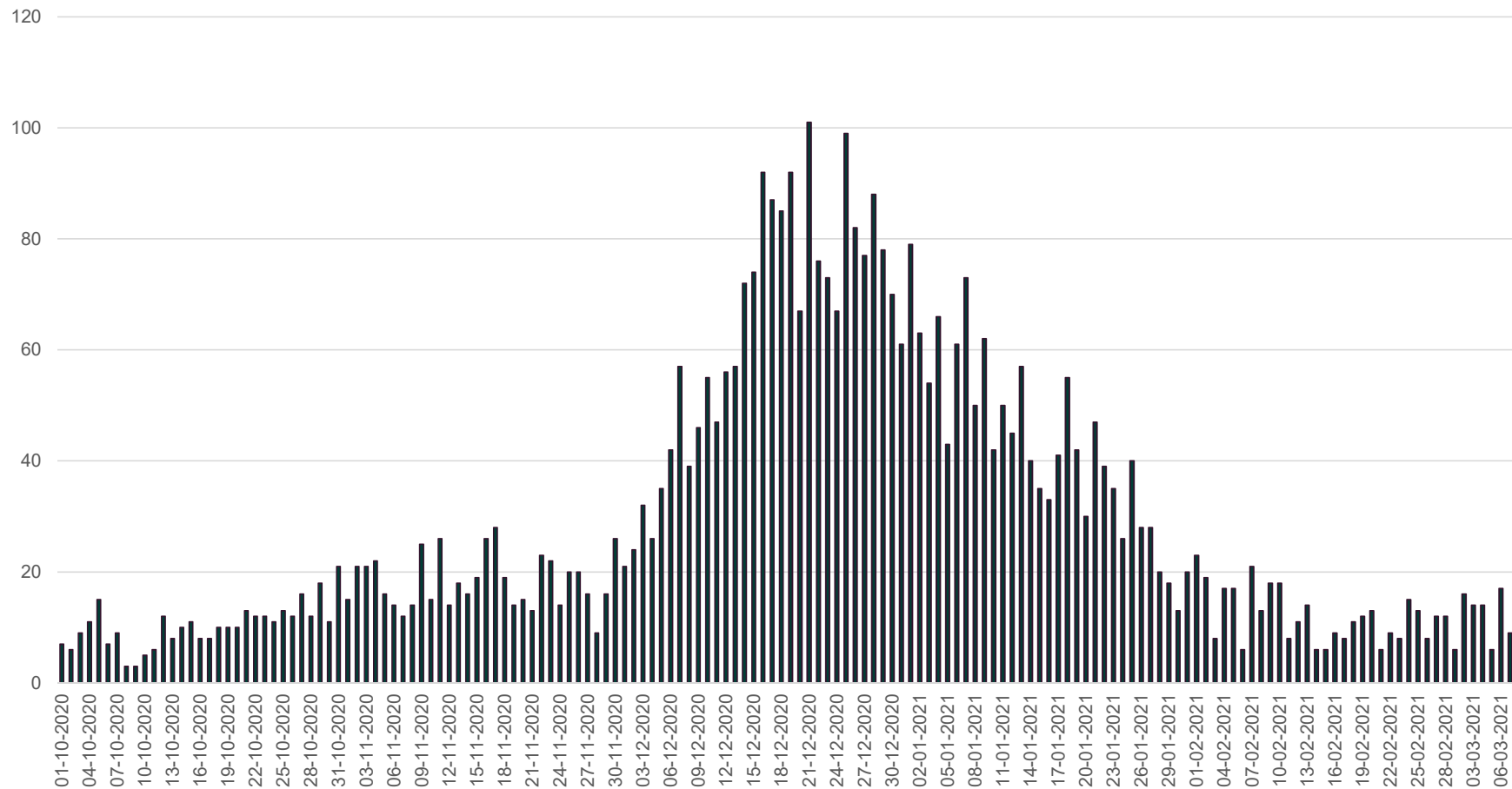


Udvikling i antal nyindlagte patienter med positiv test for COVID-19 pr. dag fra d. 01-10-20

Nationalt

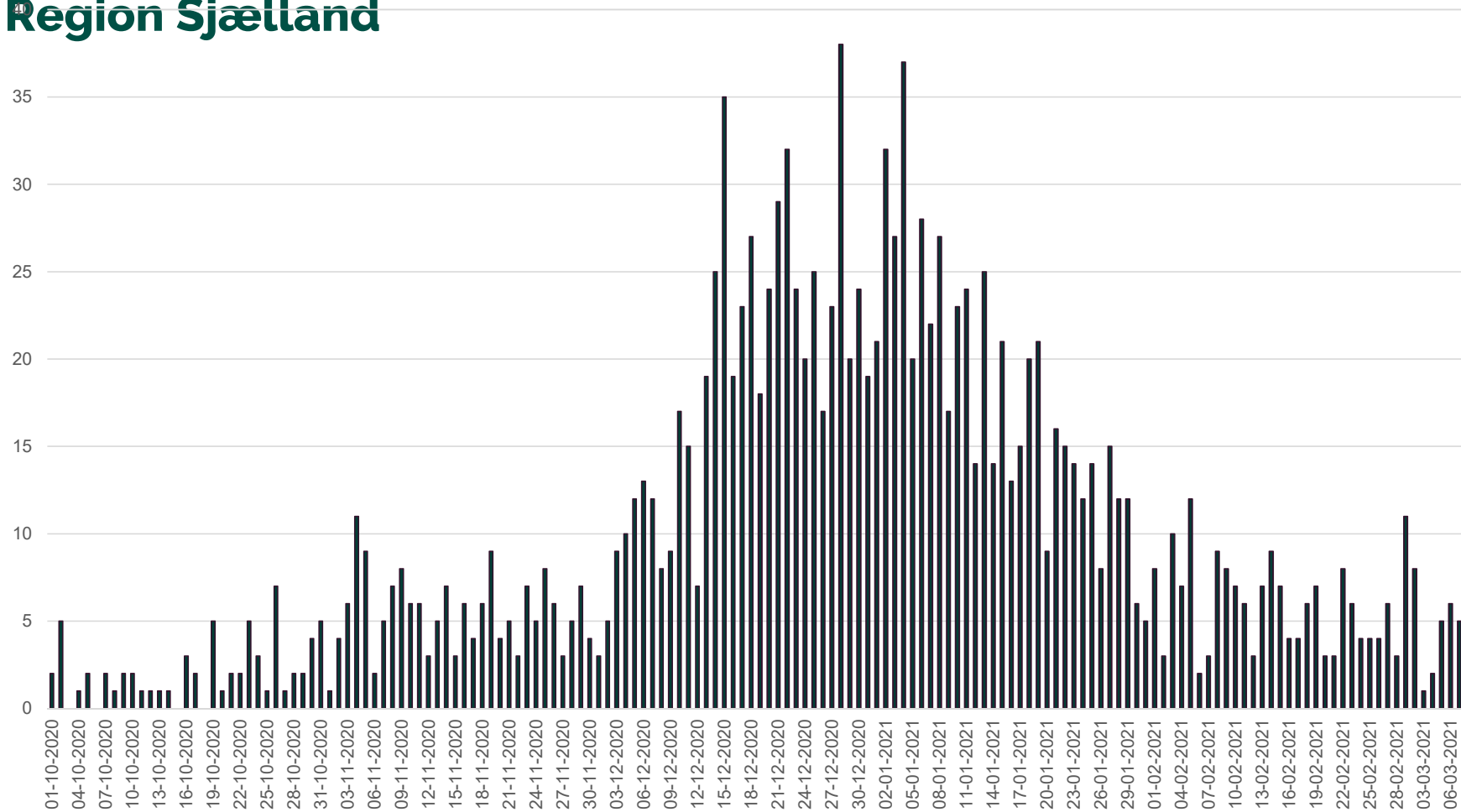


Udviklingen i antal nyindlagte patienter med positiv test for COVID-19 pr. dag fra d. 01-10-20 Region Hovedstaden

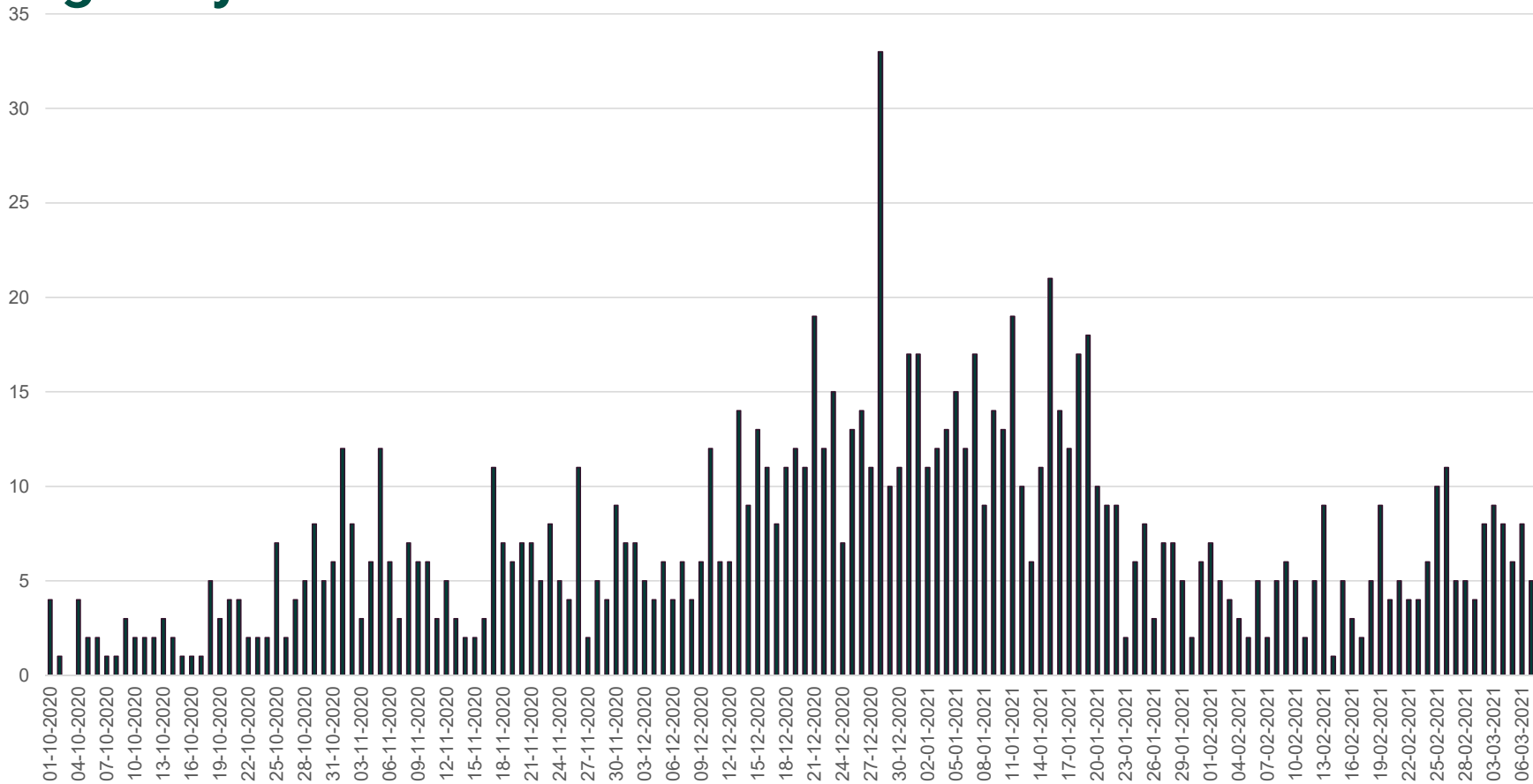


Udviklingen i antal nyindlagte patienter med positiv test for COVID-19 pr. dag fra d. 01-10-20

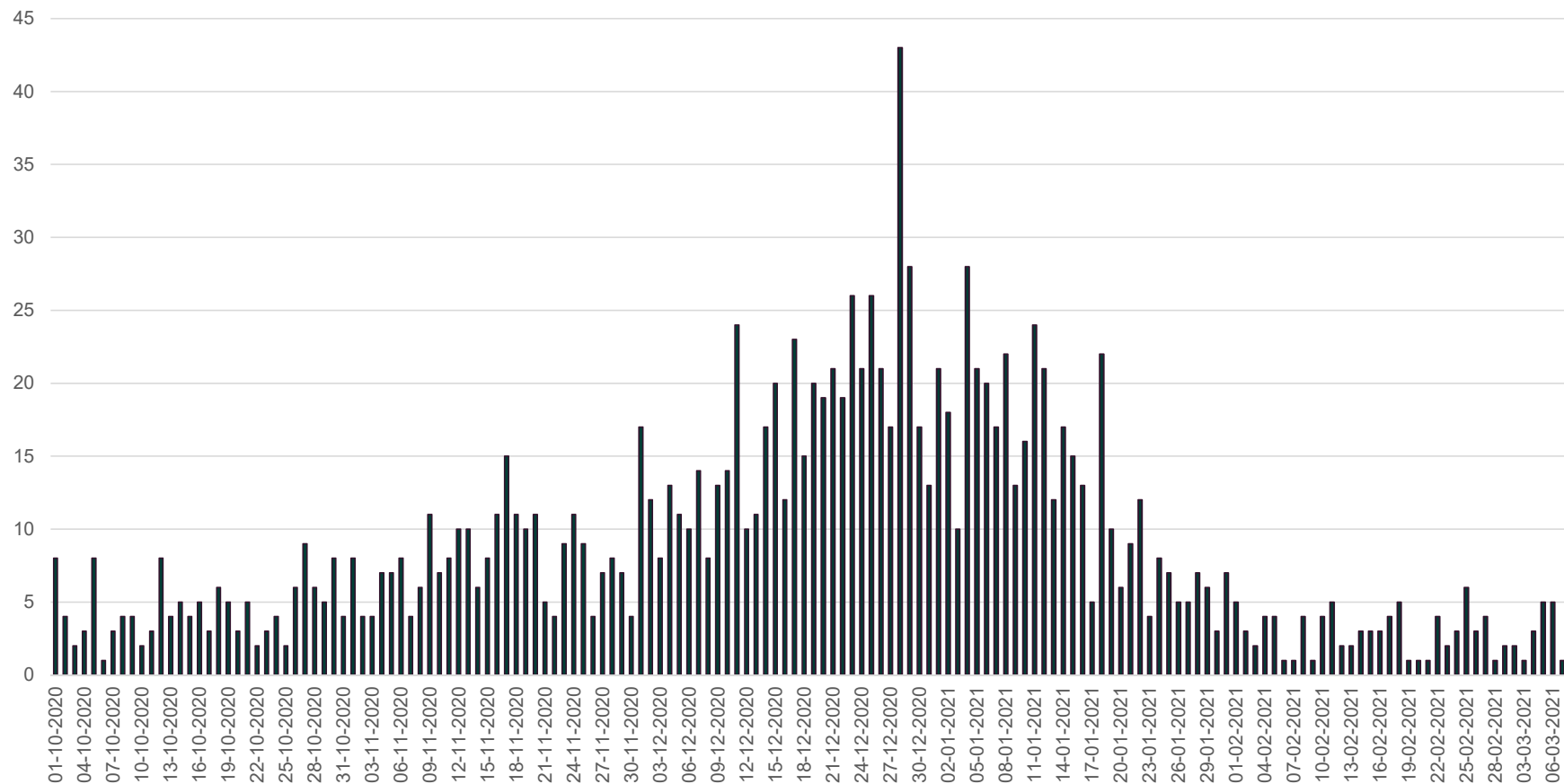
Region Sjælland



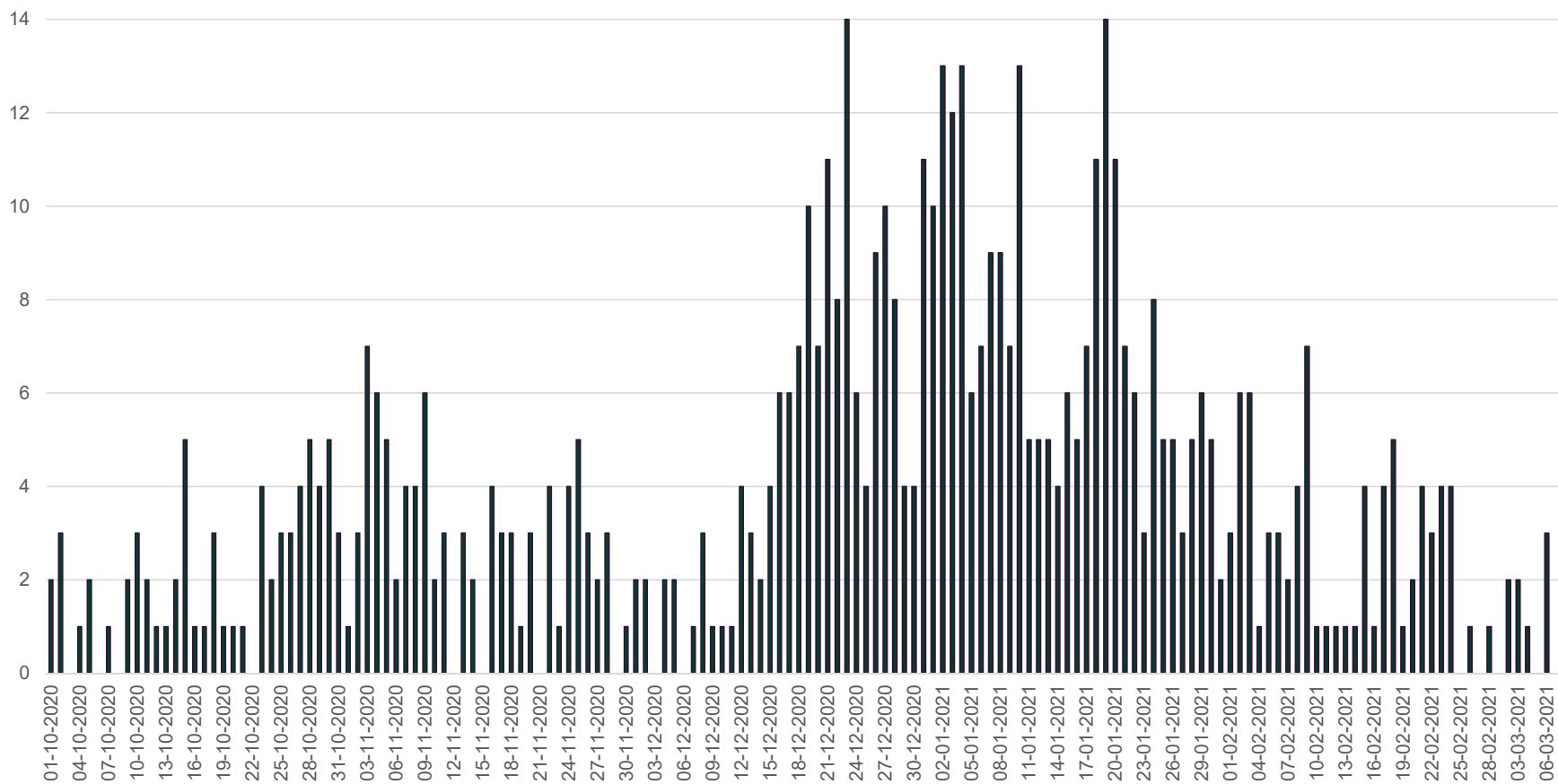
Udviklingen i antal nyindlagte patienter med positiv test for COVID-19 pr. dag fra d. 01-10-20 Region Syddanmark



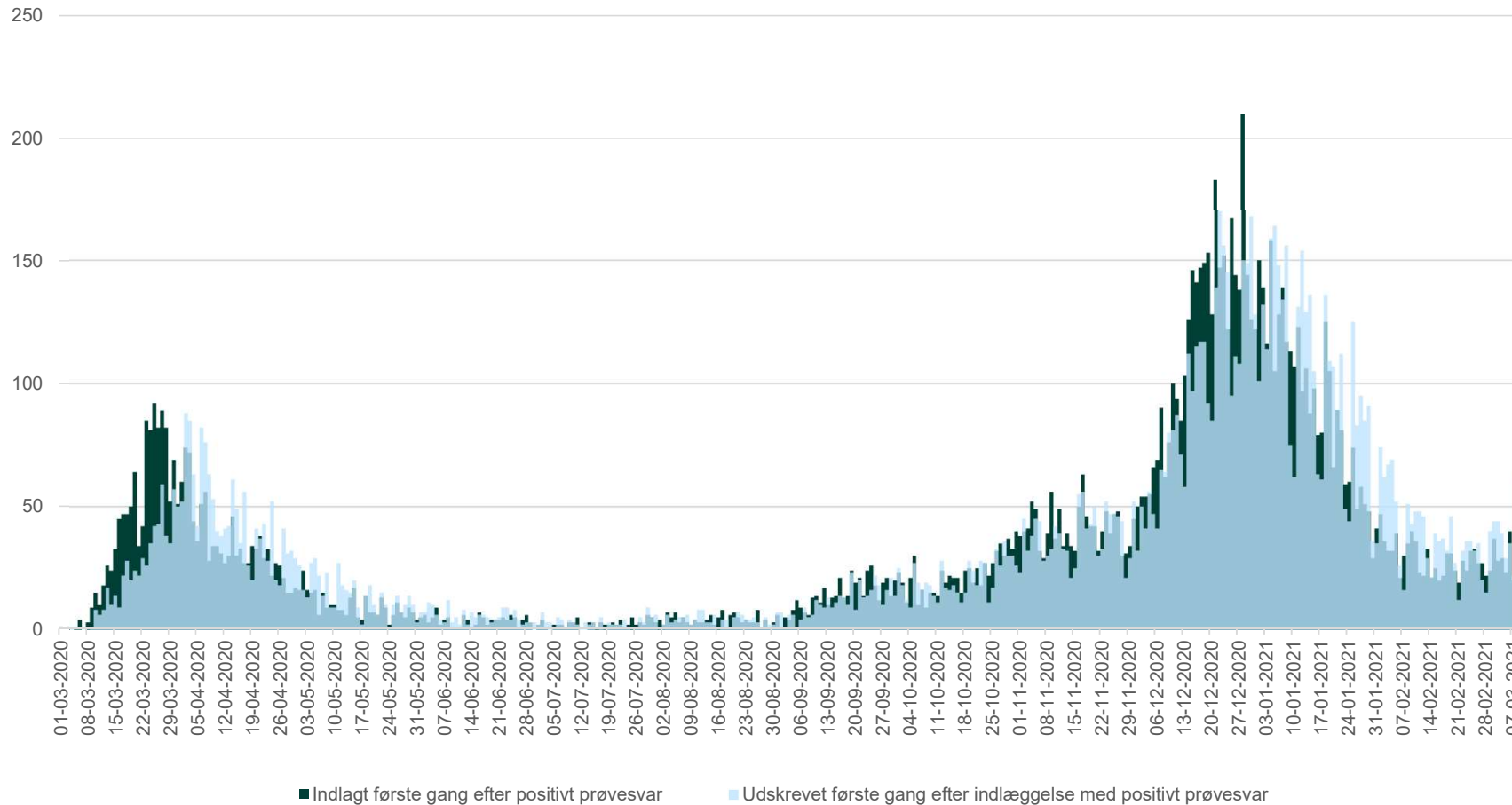
Udviklingen i antal nyindlagte patienter med positiv test for COVID-19 pr. dag fra d. 01-10-20 Region Midtjylland



Udviklingen i antal nyindlagte patienter med positiv test for COVID-19 pr. dag fra d. 01-10-20 Region Nordjylland



Udviklingen i antal nyindlagte patienter med positiv test for COVID-19 i forhold til udskrevne patienter efter første indlæggelse



Antallet af udskrevne patienter er opgjort som antallet af personer, der udskrives efter deres første indlæggelse med positiv test for COVID-19.

Bemærk at en række patienter genindlægges efter deres første indlæggelse og ikke vil indgå i opgørelsen.

Begreber og definitioner

Kapacitet på medicinske afdelinger: Sengekapacitet, der benyttes af patient som udredes og behandles for tilstand, hvor patienten ikke har behov for kirurgisk eller intensiv overvågning og behandling. I dette dashboard skelnes mellem indlæggelser på medicinsk afdeling og intensiv afdeling, når der tales om indlæggelser relateret til COVID-19. Langt størstedelen af disse indlæggelser vil være på disse afdelinger, men der kan være yderligere indlæggelser på andre afdelinger også, som rent teknisk her medgår under indlæggelser på medicinsk afdeling.

Kapacitet på intensive afdelinger: Sengekapacitet, der benyttes af patient, som udredes og behandles for tilstand, hvor patienten har behov for intensiv overvågning og behandling. Intensiv kapacitet er kendetegnet ved at have høj bemanning af både specialuddannede sundhedspersoner og adgang til avanceret medicinsk udstyr.

COVID-19 patienter: Den løbende daglige overvågning af sygehuskapaciteten baseres på automatiserede registertræk, der tager udgangspunkt i opgørelser af indlagte patienter med positivt prøvesvar for SARS-CoV-2 (ny coronavirus). Data afgrænses ved positivt prøvesvar indenfor 14 dage af indlæggelsen. Patienter med positive prøvesvar, som indlægges af anden årsag tælles med i den automatiserede oversigt, og tallene vil derfor i visse tilfælde være let overestimerede med variation over tid og region.

Krav fra Sundhedsstyrelsen: Det er aftalt, at der skal kunne stilles kapacitet til behandling af 1.330 patienter med positiv prøvesvar for SARS-CoV-2 uden behov for intensiv behandling samt kapacitet til behandling til 300 patienter med positivt prøvesvar med behov for intensiv behandling. Pladserne er bl.a. fordelt forholdsmæssigt per befolkningstal i de fem regioner. Pladserne kan løbende aktiveres alt efter behov. På grund af den særligt øgede belastning som sås i Region Hovedstaden og Region Sjælland henover julen/nytåret 2020, har de to regioner derudover øget deres planer for maksimal kapacitet. Dermed er den samlede nationale kapacitet aktuelt henholdsvis 1.611 og 322 patienter. Derudover har Region Hovedstaden overordnede planer, der går videre end dette.

Skaleringstrin: Regionerne har inddelt deres planer for kapacitet til patienter med COVID-19 i en række beredskabstrin, hvor antallet af sengepladser løbende kan øges og sænkes. Hvornår trinnene tages i brug, afhænger bl.a. af den generelle belastning på sygehusvæsenet, og dermed også af antallet af øvrige indlagte patienter. Der vil altså i nogle tilfælde være indlagt COVID-19 patienter, uden at regionerne har aktiveret trin svarende til det aktuelle antal indlagte.

Udskydelse/øgning af anden aktivitet: I takt med at antallet af COVID-19 patienter stiger eller falder, vil der opstå behov for at udskyde eller øge behandlingen af andre patienter.