



SUNDHEDSSTYRELSEN



# Indlæggelser på sygehuse - COVID-19



Status 29. juni 2021



## Indholdsfortegnelse

Status på patienter indlagt med COVID-19 .....	3
Forventning til udviklingen i patienter indlagt med COVID-19 den kommende uge.....	4
Status på antal indlagte patienter med COVID-19 .....	5
Aldersfordeling af indlagte patienter med COVID-19 .....	8
Aldersfordeling af patienter indlagt på intensiv med COVID-19.....	10
Effekt af vaccination på nyindlæggelser .....	11
Bilag 1: Definitioner og begreber.....	13



## Status på patienter indlagt med COVID-19

Data per 29. juni 2021 viser, at antallet af indlagte med COVID-19 er 62, heraf er 14 indlagt på intensiv afdeling. Der har siden epidemiens start været 15.680 indlæggelser i alt, heraf har 1.765 været indlagt på intensiv afdeling. 53% af alle indlagte har været mænd, og en tilsvarende andel af mænd findes blandt de indlagte på intensiv afdeling.

I løbet af juni har antallet af indlagte været støt faldende, og fra starten af juni er der sket et markant fald i antal indlagte fra omkring 100 til et niveau omkring 55-65 indlagte i alt. Der ses således ikke belastning af sygehuskapaciteten på grund af COVID-19.

Effekten af vaccinationsindsatsen ses nu tydeligt på antallet af indlagte i de vaccinerede aldersgrupper. Således ses der kun meget få indlæggelser blandt personer over 65 år.

Smittetrykket er i de seneste tre uger faldende til omkring en halvering i antallet af smittede i perioden. Denne udvikling forventes at slå igennem i et fortsat fald i antal nyindlagte i de kommende uger.

Der er stort set ingen indlagte blandt de 10-19 årige på trods af høje smittetal i aldersgruppen. Der er aktuelt 6 patienter indlagt under 30 år med COVID-19, svarende til 10% af alle indlagte.

Antal indlagte med COVID-19 opgøres automatisk ved træk på sundhedsregistre for både indlagte personer og positiv test for SARS-CoV-2 indenfor 14 dage forud for indlæggelse. Mange af de indlagte vil være indlagt på grund af COVID-19-sygdom. En mindre del vil dog være indlagt af anden årsag end COVID-19, men være testet positiv ved screening forud for indlæggelse eller testet positiv inden for 14 dage før indlæggelse. Særligt for de yngre aldersgrupper vil andelen, der indlægges af anden årsag end COVID-19, udgøre en større andel. Sundhedsstyrelsen vurderer på baggrund af diagnosedata, at det kan være mellem 8-20% af de indlagte, som har været indlagt med COVID-19, og ikke på grund af COVID-19.

Indlæggelsestiden for indlagte med COVID-19 under 50 år er i gennemsnit 2-3 dage kortere end for indlagte over 50 år, hvilket også bidrager til en mindre samlet belastning på sygehusene. Samlet set har liggetiderne på tværs af aldersgrupperne været stabile siden sommerferien 2020 med et samlet gennemsnit på cirka 7 dage.



## Forventning til udviklingen i patienter indlagt med COVID-19 den kommende uge

Sundhedsstyrelsen forventer for den kommende uge, at antallet af indlagte vil være 45-55, heraf 10-15 på intensiv afdeling. Da der kun er få nyindlagte patienter, vil den præcise udvikling i belastning være behæftet med stor usikkerhed både regionalt og nationalt, da antallet af indlæggelser og udskrivninger i højere grad afgøres af enkelte patienters sygdomsforløb, end den samlede udvikling i epidemien.

Effekt af vaccination, sæsoneffekt og sommerferie forventes at reducere antallet af smittede yderligere. Der er nu tale om vaccinationseffekter for de fleste aldersgrupper, enten som direkte effekt af vaccination, eller som begyndende sekundære effekter med beskyttelse af uvaccinerede i samme kontaktnetværk. 56% af befolkningen er førstegangsvaccineret, og blandt alle aldersgrupper over 50 år er 90% af befolkningen førstegangsvaccineret.

Sundhedsstyrelsens forventninger til udviklingen i antallet af indlagte patienter med COVID-19 baserer sig på en samlet kvalitativ vurdering af en række parametre, herunder udviklingen i antallet af nyindlagte patienter, liggetider for indlagte patienter, aldersfordeling for indlagte patienter samt smittetal opgjort på aldersgrupper og sandsynlighed for indlæggelse ved positiv test fordelt på aldersgrupper, samt geografisk variation i smitten og løbende dialog med regioner og øvrige myndigheder mv.

## Status på antal indlagte patienter med COVID-19

Nedenfor ses udviklingen i antallet af indlagte (excl intensiv) og indlagte på intensiv for hele landet og for de fem regioner siden 1. april 2021.

Der ses et fald i antallet af indlagte (excl intensiv) over de seneste tre uger. Det samlede fald i antallet af indlagte skyldes særligt, at der er et fald i antal indlagte over 65 år, hvor der færre som bliver syge og får behov for indlæggelse som følge af vaccinationsindsatsen. Faldet ses i alle fem regioner.

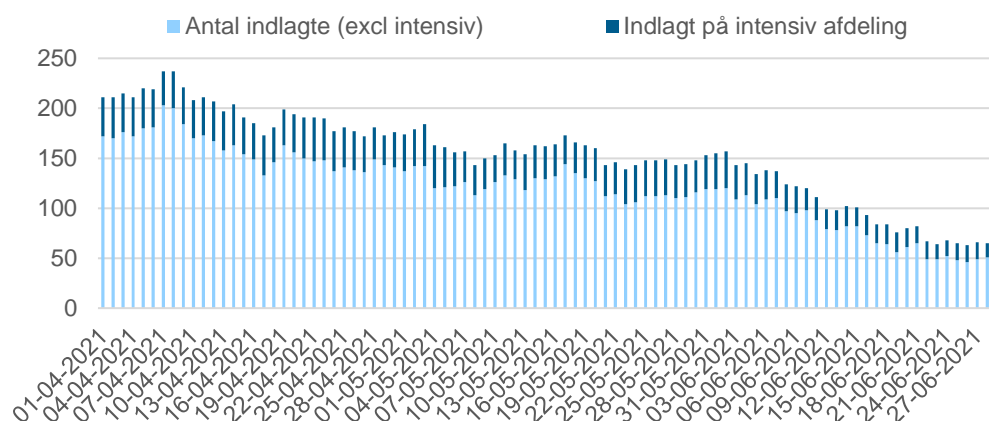
Antallet af indlagte på intensiv afdeling er ligeledes faldet til et niveau omkring 15 indlagte. Årsagen til det langsomme fald i antallet af patienter indlagt til intensiv behandling skyldes markant længere indlæggelsestid i gruppen af patienter, der får behov for intensiv behandling. De nuværende patienter, som er indlagt på intensiv afdeling, er yngre end tidligere i epidemien.

Der ses en skævhed i antallet af indlagte på tværs af de enkelte regioner. Således er omkring 50% af de indlagte i Region Hovedstaden, hvilket skyldes, at smittetrykket i Region Hovedstaden generelt har ligget højere end i de øvrige regioner.

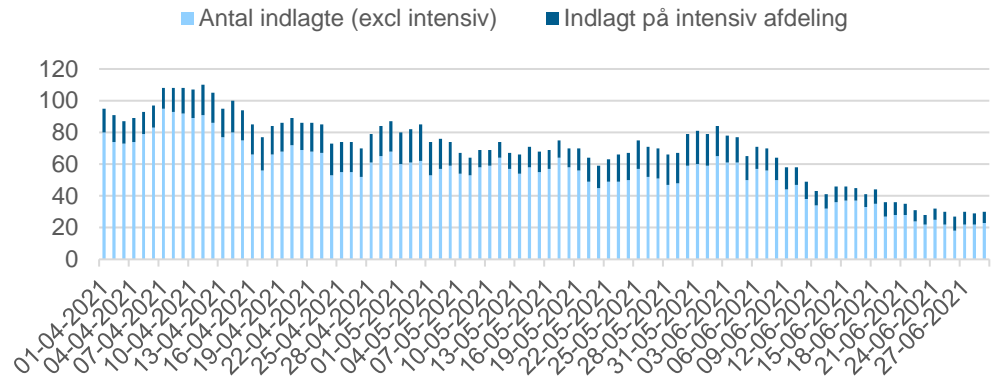
Det bemærkes, at der ikke længere er patienter indlagt på intensiv afdeling i Region Midtjylland, og at der både i Region Syddanmark og Region Sjælland er tale om meget få patienter.

**Figur 1: Antal indlagte (excl intensiv) og antal indlagte på intensiv afdeling nationalt og regionalt**

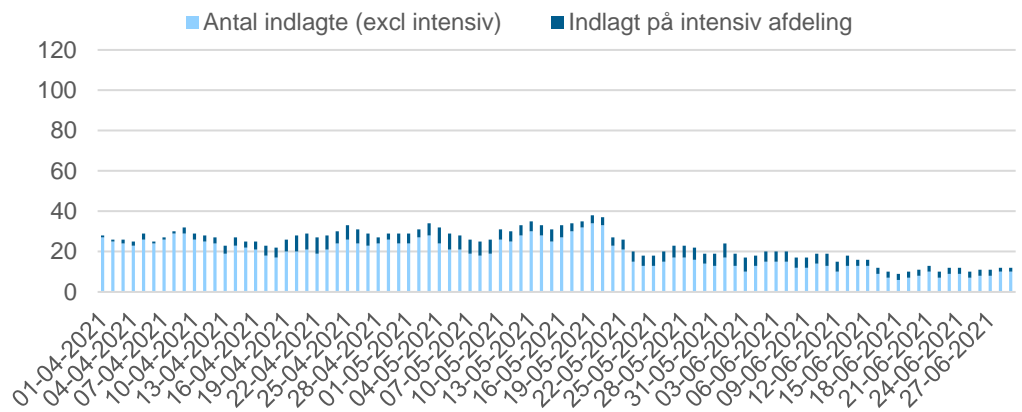
**Figur 1.a**  
**Hele landet**



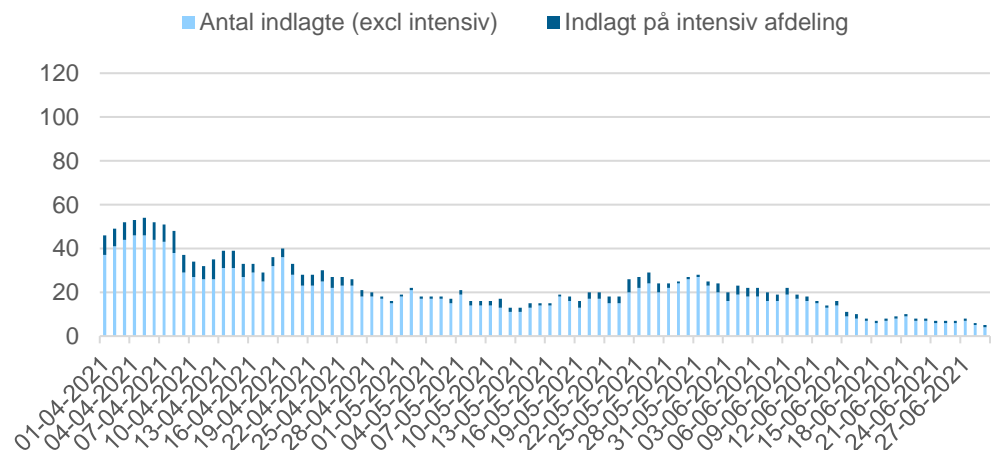
**Figur 1.b:**  
Region  
Hovedstaden



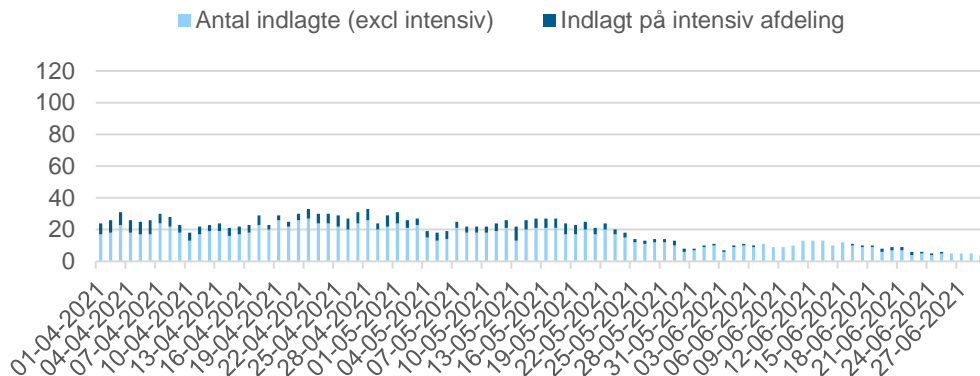
**Figur 1.c:**  
Region  
Sjælland



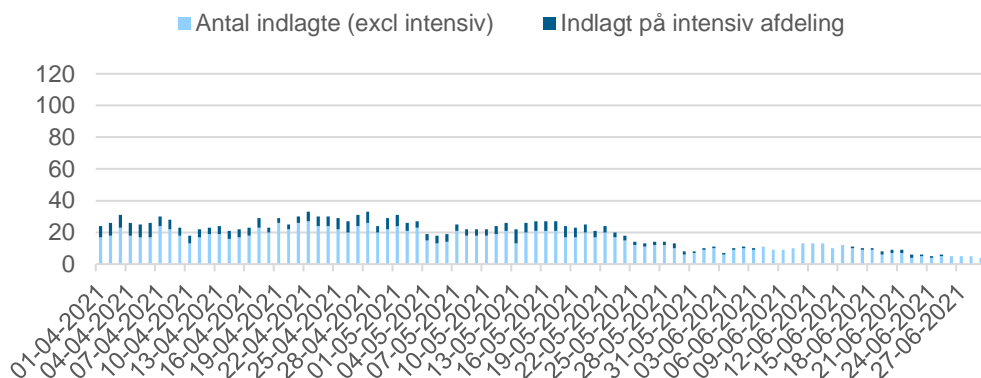
**Figur 1.d:**  
Region  
Syddanmark



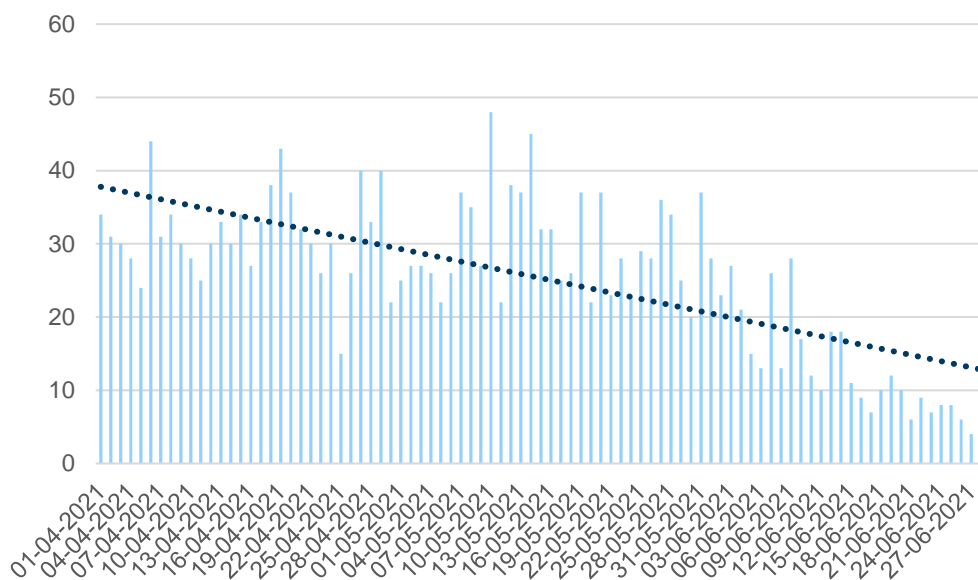
**Figur 1.e:**  
Region  
Midtjylland



**Figur 1.f:**  
Region  
Nordjylland



Figur 2 viser det daglige antal nyindlagte patienter med COVID-19 siden 1. april 2021. Der ses en klart faldende tendens gennem perioden, men med daglige udsving, og særligt et fald i den seneste tid. Den faldende tendens i daglige antal nyindlagte tyder på, at epidemien og smitteudviklingen aktuelt ikke fører til flere indlagte med COVID-19 på sygehusene. Flere regioner oplever nu dage uden nyindlagte patienter med COVID-19.

**Figur 2: Antal nyindlagte patienter med COVID-19**

## Aldersfordeling af indlagte patienter med COVID-19

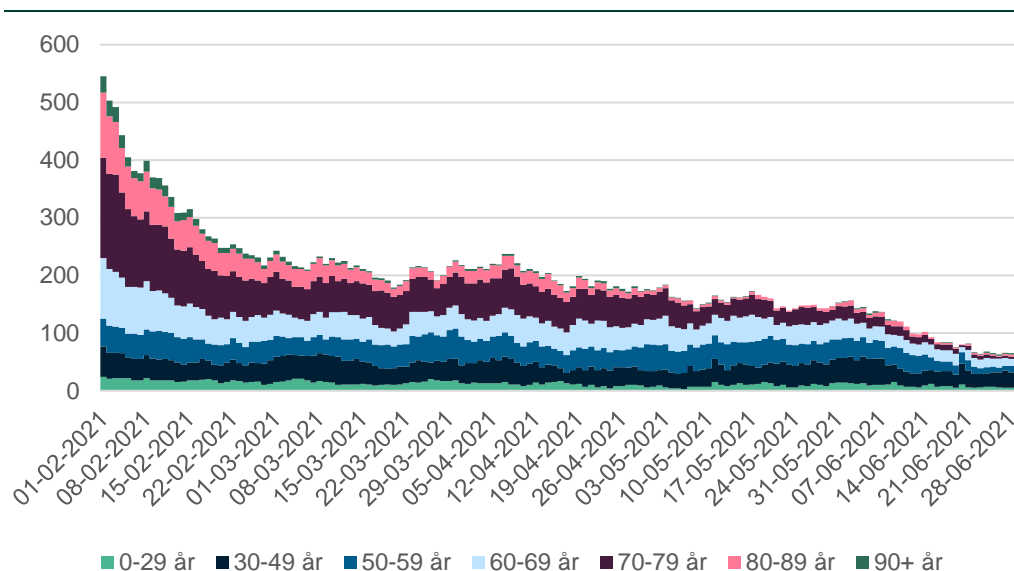
Aldersfordelingen blandt indlagte patienter har ændret sig henover epidemien, alt efter hvilke aldersgrupper som især har haft høj smitteudbredelse. Aldersfordelingen ændrer sig nu især som følge af vaccinationsindsatsen.

Figur 3 viser udviklingen i det totale antal indlagte med COVID-19 per dag fordelt på aldersgrupper siden 1. februar 2021.

Figuren viser dels et markant fald i det samlede antal indlagte patienter med COVID-19, dels udvikling i forskellige aldersgrupper. Antallet af indlagte er faldet fra begyndelsen af februar og er fra marts efterfulgt af en mere jævn udvikling og senest et fald i juni. Der ses nu fald for samtlige aldersgrupper.



**Figur 3: Antal indlagte patienter med COVID-19 fordelt på alder**



Af figur 4 ses antallet af indlagte patienter samt den nuværende mediane indlæggelsestid for indlagte patienter den 29. juni. Den mediane indlæggelsestid beskriver middelværdien for hvor lang tid, de nuværende indlagte patienter har været indlagt, og den tager derfor højde for, at der kan være meget stor spredning i, hvor lang tid patienterne har været indlagt. Der ses, at der i gruppen blandt de 10-19 årige samt i aldersgrupperne over 60 år er lang median liggetid, hvilket skyldes få meget langvarige indlæggelser i aldersgrupperne. Disse indlæggelser gør, at den mediane liggetid for aldersgruppen forøges.

**Figur 4: Aldersfordeling af nuværende indlagte og deres nuværende median indlæggelsestid d. 29. juni**

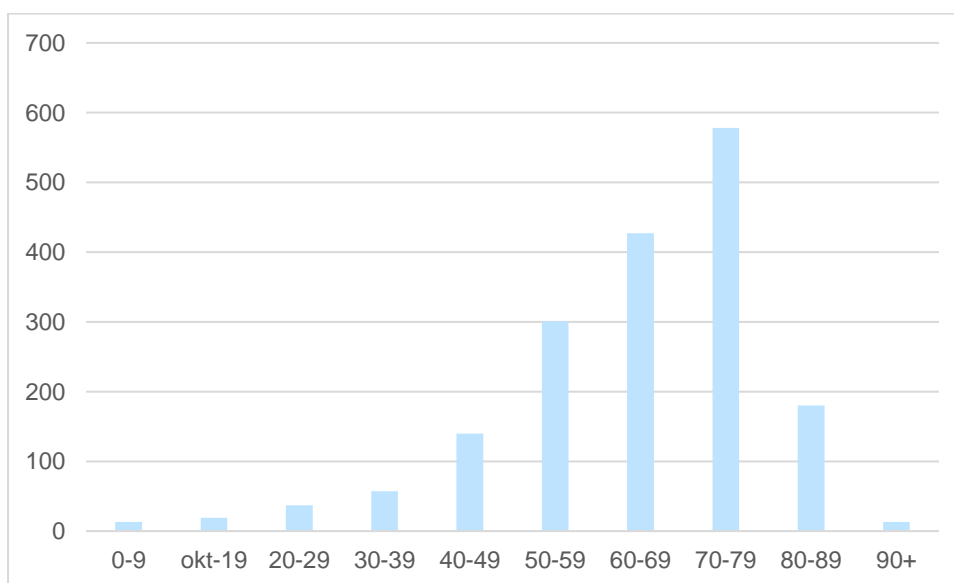
Aldersgruppe	Patienter i alt	Median liggetid for nuværende indlagte i dage
0-9	<5	7,5
10-19	<5	43
20-29	<5	4
30-39	10	11
40-49	13	9
50-59	11	23
60-69	12	28,5
70-79	<5	4
80-89	<5	9,5
90+	<5	14

## Aldersfordeling af patienter indlagt på intensiv med COVID-19

Antallet af indlagte på intensiv afdeling er en meget sikker indikator for den reelle sygdomsbyrde ved COVID-19, dvs. hvor stor en del af befolkningen, der har alvorlig behandlingskrævende COVID-19 sygdom. Det er derfor vigtigt at følge både antal og aldersfordeling.

Figur 5 viser, at de 70-79 årige har været den største aldersgruppe, som har været indlagt til intensiv behandling samlet i løbet af hele epidemien. Derefter følger de 60-69 årige og 50-59 årige. Der har været meget få intensiv indlæggelser blandt personer under 40 år. Gennemsnitsalderen for patienter indlagt på intensiv afdeling har været 68 år<sup>1</sup>.

**Figur 5: Antal patienter på intensiv fordelt på aldersgrupper samlet under hele epidemien**



Af figur 6 ses det, at der blandt de nuværende indlagte på intensiv ikke er patienter under 30 år og heller ikke over 70 år. De nuværende indlagte på intensiv afdeling er dermed yngre end tidligere i epidemien. Dette er en effekt af vaccinationsindsatsen.

<sup>1</sup> <https://www.cric.nu/danish-icu-covid-19-report/>

**Figur 6: Aldersfordeling af nuværende indlagte og deres nuværende median indlæggelsestid d. 29. juni**

Aldersgruppe	Antal indlagte på intensiv afdeling	Median liggetid for nuværende indlagte på intensiv siden indlæggelse
0-9	0	0
10-19	0	0
20-29	0	0
30-39	<5	20,5
40-49	<5	20
50-59	<5	26
60-69	6	28,5
70-79	0	0
80-89	0	0
90+	0	0

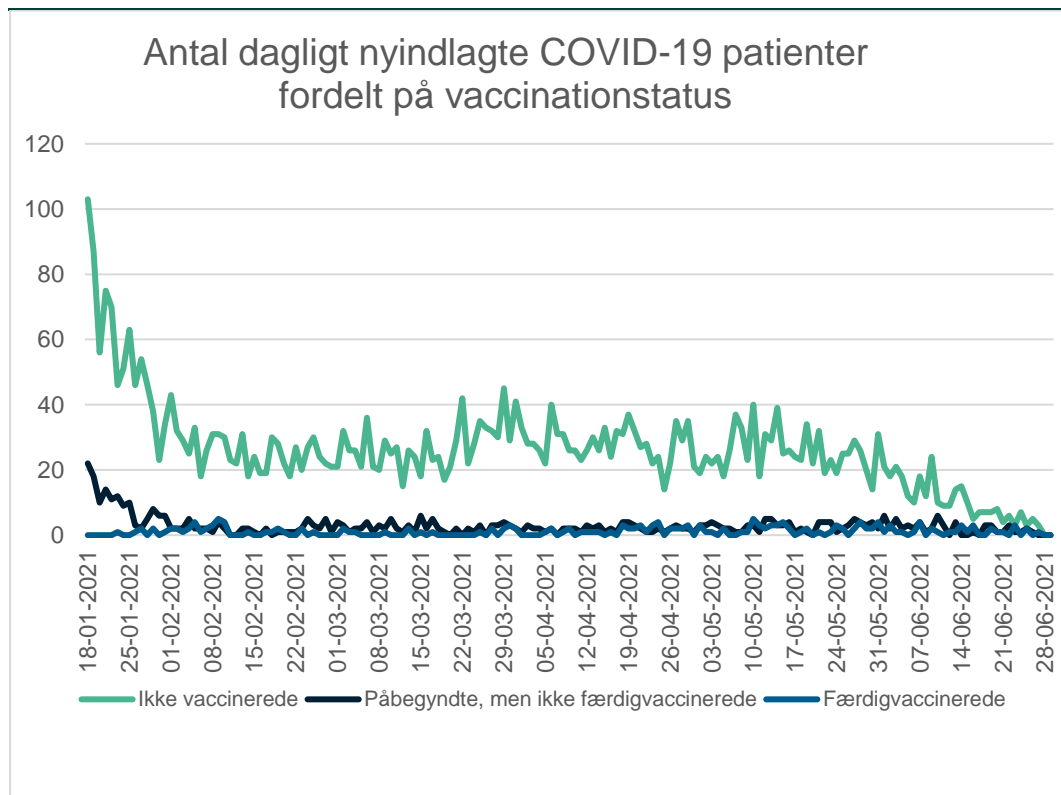
## Effekt af vaccination på nyindlæggelser

Figur 7 viser udviklingen i det daglige antal nyindlagte patienter med positiv test for COVID-19 fordelt på henholdsvis ikke-vaccinerede patienter, patienter med påbegyndt men ikke færdiggjort vaccination og færdigvaccinerede patienter.

Figuren viser, at patienter, der er påbegyndt vaccination eller er færdigvaccinerede mod COVID-19, har markant mindre risiko for at blive indlagt. Dette afspejler sig ligeledes i figur 3 ovenfor, hvor der ses et tydeligt fald i antal indlagte blandt de ældste aldersgrupper, som på nuværende tidspunkt i vid udstrækning er færdigvaccinerede.

Blandt de færdigvaccinerede personer, der er blevet indlagt med positiv test for COVID-19, er kun et meget lille antal blevet indlagt på intensiv.

**Figur 7: Antal dagligt nyindlagte patienter med COVID-19 fordelt på vaccinationstatus**



## Bilag 1: Definitioner og begreber

*Patienter med COVID-19:* Den løbende daglige overvågning af indlagte på sygehuse baseres på automatiserede registertræk, der tager udgangspunkt i opgørelser af indlagte patienter med positiv PCR test for SARS-CoV-2. Data afgrænses ved positivt prøvesvar indenfor 14 dage op til indlæggelsen. Patienter med positive prøvesvar, som indlægges af anden årsag end COVID-19 tælles med i den automatiserede oversigt, og tallene vil derfor i visse tilfælde være let overestimerede med variation over tid og region.

*Indlæggelser for COVID-19:* Indlæggelser med varighed på  $\geq 12$  timer, der starter inden for 14 dage efter prøvetagningsdato for den første positive PCR test for SARS-CoV-2. Derudover er en indlæggelse afgrænset ved 90 dage efter prøvetagningsdato for første positive prøve, hvilket betyder at en patient udgår af opgørelsen efter 90 dages indlæggelse. I dette notat skelnes mellem indlæggelser (excl intensiv) og indlæggelser på intensiv.

*Nyindlæggelser med COVID-19:* Daglige antal nye indlæggelser med samtidig positiv PCR test for SARS-CoV-2 indenfor 14 dage af indlæggelse. En patient kan kun fremgå som nyindlagt én gang, og patienter, der genindlægges, registreres dermed kun ved første indlæggelse efter første positive prøve. Nyindlæggelser kan dermed indeholde flere patienter, end dem der efterfølgende vil blive registreret som indlagte, da det kræver at de bliver  $>12$  timer. Denne afgrænsning er valgt, for at sikre tidstro data i nyindlæggelser, da daglige nyindlæggelser særligt ifm. hurtig udvikling i antal indlagte, har stor prognostisk betydning for belastningen af sygehusene. Samtidig kan afgrænsningen også medføre, at der vil være en del der medtages, da de er testet positiv indenfor 14 dage, uden at den reelle årsag til deres sygehuskontakt er sygdom grundet COVID-19, denne andel må forventes at stige i takt med at flere testes.

*Liggetider:* Varighed af sygehusindlæggelse(dage) hos patienter med positiv PCR test for SARS-CoV-2 og hvor indlæggelse har en varighed på  $\geq 12$  timer. Liggetiderne har særlig betydning for den samlede belastning af sygehuskapaciteten. Sundhedsstyrelsen vurderer dels udviklingen i den gennemsnitlige indlæggelsestid over epidemien og dels den gennemsnitlige indlæggelsestid fordelt på aldersgrupper. I perioder med høj belastning vurderes indlæggelsestiden for aktuelt indlagte patienter, med henblik på at kvalificere vurderingen af, om der er steady-state, eller aftagende /tiltagende udvikling i sygehusbelastningen.

*Kvalitativ vurdering af udvikling i sygehuskapacitet:* Sundhedsstyrelsen har under epidemien løbende fået udviklet forskellige datatræk til vurdering af epidemien og til vurdering af presset på hospitalskapaciteten. Flere aktører har forsøgt udviklet en række matematiske modeller, men disse har haft svært ved at håndtere både tilfældige udsving i form af større enkelt udbrud, og regionalisering af smitteudbruddene, og tilfældigheder i alderssammensætningen af de enkelte udbrud. Det har derfor i praksis vist sig meget svært at forudsige antallet af indlæggelser meget længere end 7-10 dage ud i fremtiden. Sundhedsstyrelsen har derfor foretaget en vurdering ud fra det samlede billede af en lang række data (kvalitative og kvantitative).

Sundhedsstyrelsen  
Islands Brygge 67  
2300 København S

[www.sst.dk](http://www.sst.dk)

**Sundhed for alle** ♥ + ●