



SUNDHEDSSTYRELSEN

Sygehuskapacitet COVID-19



Uge 8 – opdateret med tilgængelige data 23. februar kl. 13.

Sundhedsstyrelsen

Sygehuskapacitet

Register

- s. 5-10 medicinske sengepladser
- s. 11-16 intensive sengepladser
- s. 17-18 udvikling i antal indlagte
- s. 19-24 udvikling i antal nyindlagte
- s. 25 udvikling i antal nyindlagte ift. udskrevne patienter

Baggrund

Kapacitet på medicinske afdelinger: Sengekapacitet, der benyttes af patient som udredes og behandles for tilstand, hvor patienten ikke har behov for kirurgisk eller intensiv overvågning og behandling.

Kapacitet på intensive afdelinger: Sengekapacitet, der benyttes af patient, som udredes og behandles for tilstand, hvor patienten har behov for intensiv overvågning og behandling. Intensiv kapacitet er kendetegnet ved at have høj bemanning af både specialuddannede sundhedspersoner og adgang til avanceret medicinsk udstyr.

COVID-19 patienter: Den løbende daglige overvågning af sygehuskapaciteten baseres på automatiserede registertræk, der tager udgangspunkt i opgørelser af indlagte patienter med positiv prøvesvar for SARS-CoV-2 (ny coronavirus). Data afgrænses ved positiv prøvesvar indenfor 30 dage af indlæggelsen. Patienter med positive prøvesvar, som indlægges af anden årsag medtælles i den automatiserede oversigt og tallene vil derfor i visse tilfælde have en let overestimering. Denne vurderes at være på mellem 7-10%, dog med variation over tid og region.

Krav fra Sundhedsstyrelsen: Det er aftalt, at der skal kunne stilles 1.330 medicinske sengekapacitet og 300 intensive sengekapacitet til rådighed til patienter med COVID-19. Pladserne er bl.a. fordelt forholdsmæssigt per befolkningstal i de fem regioner. Pladserne kan løbende aktiveres alt efter behov. På grund af den særligt øgede belastning som sås i Region Hovedstaden og Region Sjælland i julen/nytåret 2020, har de to regioner derudover øget deres planer for maksimal kapacitet, således at den samlede nationale kapacitet aktuelt er 1.611 hhv. 322 patienter. Herudover har Region Hovedstaden overordnede planer, der går videre end dette.

Skaleringstrin: Regionerne har inddelt deres sengepladskapaciteter i en række beredskabstrin, hvor antallet af sengepladser løbende kan øges og sænkes. Hvornår trinnene tages i brug, afhænger bl.a. af den generelle belastning på sygehusvæsenet, og dermed også af antallet af øvrige indlagte patienter. Der vil altså i nogle tilfælde være indlagt COVID-patienter uden at regionerne har aktiveret trin svarende til det aktuelle antal indlagte.

Udskydelse/øgning af anden aktivitet: I takt med at antallet af COVID-19 patienter stiger eller falder, vil der opstå behov for at udskyde eller øge behandlingen af andre patienter.

Status for COVID-epidemien i forhold til sengekapacitet

- Dags dato er der 199 patienter indlagt med positiv test for COVID-19 på medicinske afdelinger og 48 indlagt på intensiv svarende til 11% af den aftalte kapacitet for medicinske senge og 15% af den aftalte kapacitet på intensive. Niveauet af indlagte nærmer sig niveauet fra starten af november, hvor regionerne begyndte at opskalere kapaciteten.
- På landsplan ses en tendens til stagnering i antallet af patienter indlagt med en positiv COVID-19 test på medicinske afdelinger. Ligeledes ses der for antallet af indlagte på intensiv en stagnering efter at der i sidste uge skete et fald.
- I antallet af daglige nyindlagte patienter med positiv test for COVID-19 har der de seneste to uger ligeledes været en tendens til stagnation, og antallet ligger nu på ca. 25 daglige nyindlagte patienter.
- Alle regioner har nedreguleret kapaciteten til COVID-19 patienter og har i takt hermed øget den øvrige aktivitet, herunder især operationer.
- Risikoen for at blive indlagt, når man er syg med COVID-19, stiger med alderen. Antallet af ældre over 70 år falder fortsat, hvilket afspejler sig i et fald af antal nye indlæggelser for denne aldersgruppe – således er antallet af nyindlagte patienter over 70 år faldet med 79% den seneste måned (fra cirka 350 til 74 per uge).
- Der ses stort set et ophør af plejehjemsudbrud, og smitten blandt personale i social- og sundhedssektoren er faldet med 82% procent fra uge 2 til uge 7 (fra 1218 til 218 smittede). Dette giver samlet set større robusthed og kapacitet i sundhedsvæsenet.
- Udviklingen i spredningen af nye virusvarianter følges tæt.
- Sundhedsstyrelsen følger sengekapaciteten tæt i forhold til smitteudviklingen og har nedsat en COVID-19 Task Force for Sygehuskapacitet, hvor bl.a. regionerne deltager. Sundhedsstyrelsen er løbende i tæt dialog med regionerne om den aktuelle situation og behov.

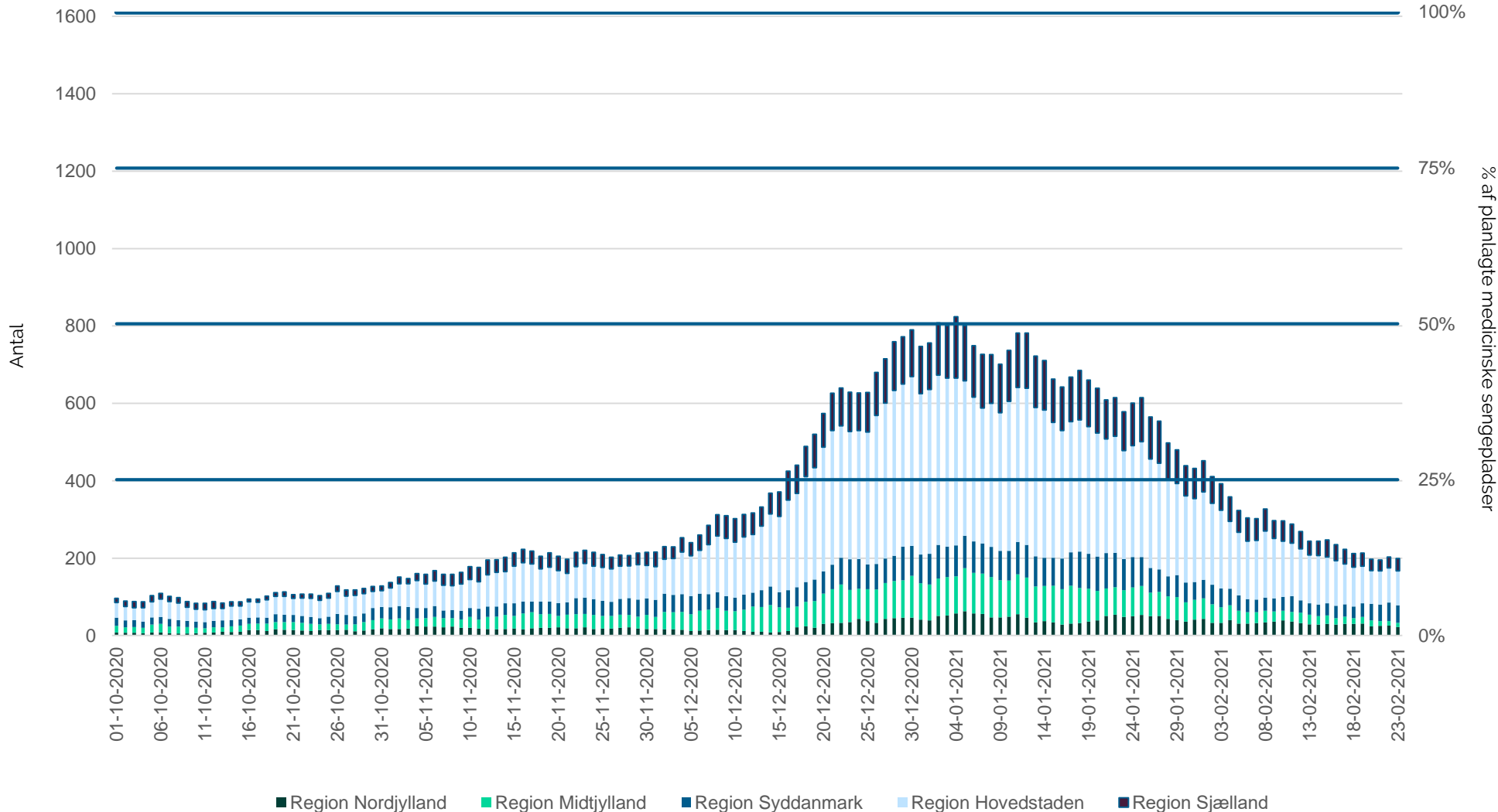
Sundhedsstyrelsens forventninger til udvikling

Samlet aktuel vurdering

- Antallet af indlagte patienter med en positiv COVID-19 test skønnes at falde let eller forblive på nuværende niveau den kommende uge.
- Det skønnes, at antallet af nyindlagte vil forblive på et niveau omkring 15-25 i døgnnet, hvis de nuværende smittetal fortsætter. Der ses nu en tendens til flere indlagte patienter med positiv COVID-19 test i aldersgruppen 50-69 år, mens der for de ældre over 70 år har været et faldende antal indlæggelser.
- Udviklingen i antallet af nyindlagte afhænger særligt af lokale smitteudbrud snarere end af generel samfundssmitte. Der ses for øjeblikket mindre udbrud, som dog primært er yngre smittede med lavere risiko for behov for indlæggelse.
- Det skønnes, at det samlede antal indlagte med positiv test for COVID-19 vil forblive mellem 180-210 patienter på medicinske afdelinger og 40 - 50 patienter på intensive afdelinger i den kommende uge.
- De lokale smitteudbrud kan betyde, at enkelte sygehuse kan få behov for at justere deres kapacitet til COVID-19 patienter, men den generelle tendens forventes samlet set at være faldende antal patienter indlagt med positiv test for COVID-19 i alle regioner.

Medicinske sengepladser – Nationalt

Planlagte sengepladser og antal indlagte pr. dag



Den 23. december 2020 stillede Sundhedsstyrelsen som krav, at der på landsplan skulle kunne opskaleres til 1.330 medicinske sengepladser. Grundet det fortsat høje pres på sundhedsvæsenet, har Region Hovedstaden og Region Sjælland per 31. december 2020 planlagt med yderligere medicinske sengepladser. På landsplan er der således aktuelt planlagt op til 1.611 medicinske sengepladser til patienter med COVID 19. Herudover har Region Hovedstaden yderligere overordnede planer for kapacitet.

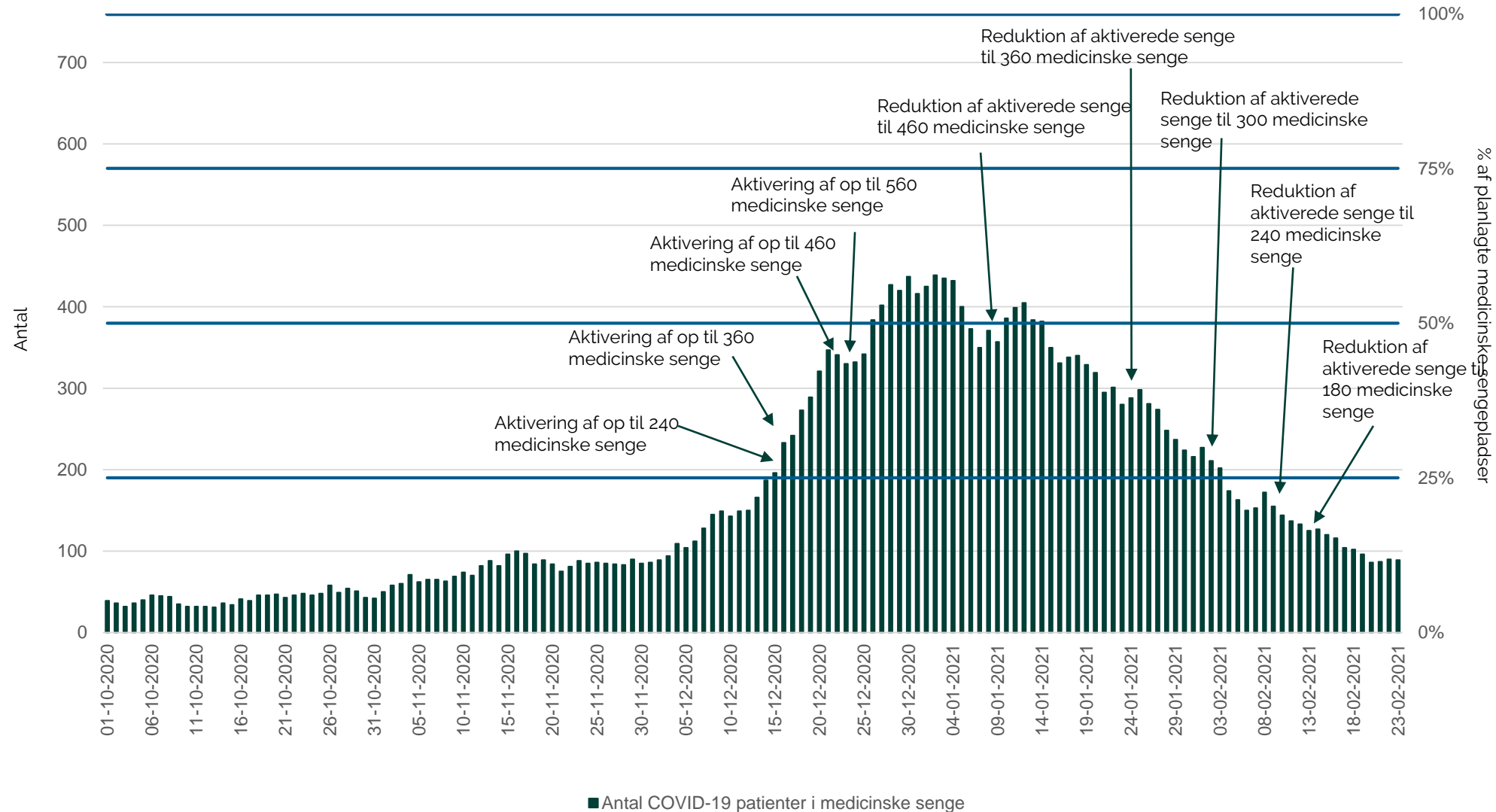
Pladserne er fordelt således på regionerne:

Region Nordjylland: 114
 Region Midtjylland: 257
 Region Syddanmark: 237
 Region Sjælland: 243
 Region Hovedstaden: 760



Medicinske sengepladser – Region Hovedstaden

Planlagte sengepladser, aktiverede sengepladser og antal indlagte pr. dag

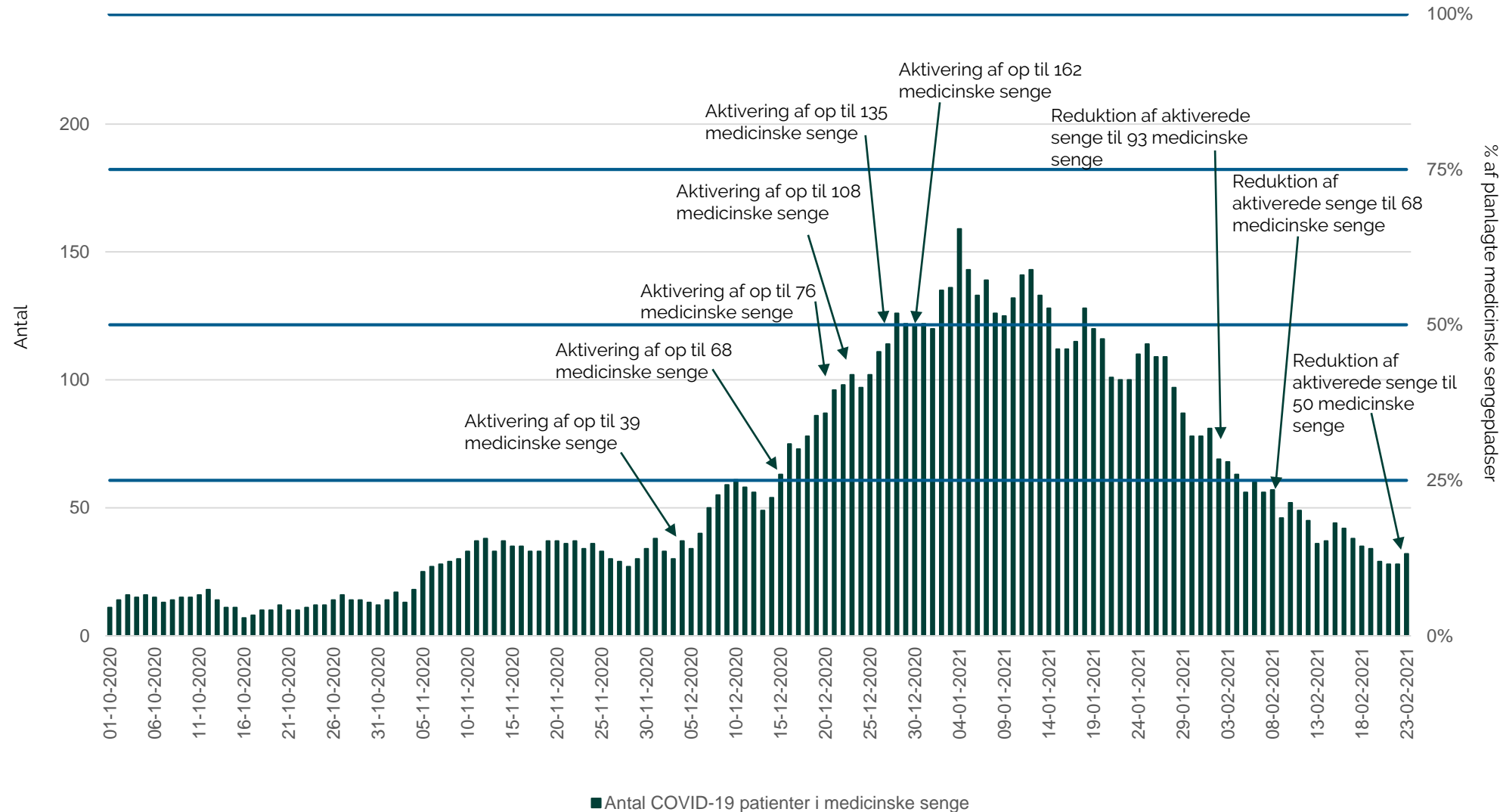


Region Hovedstaden har planlagt allokering op til 760 medicinske sengepladser i beredskabsplanen.

Region Hovedstaden har lagt yderligere planer for mere kapacitet, hvis behovet opstår. Dette er ikke grafisk illustreret.

Medicinske sengepladser – Region Sjælland

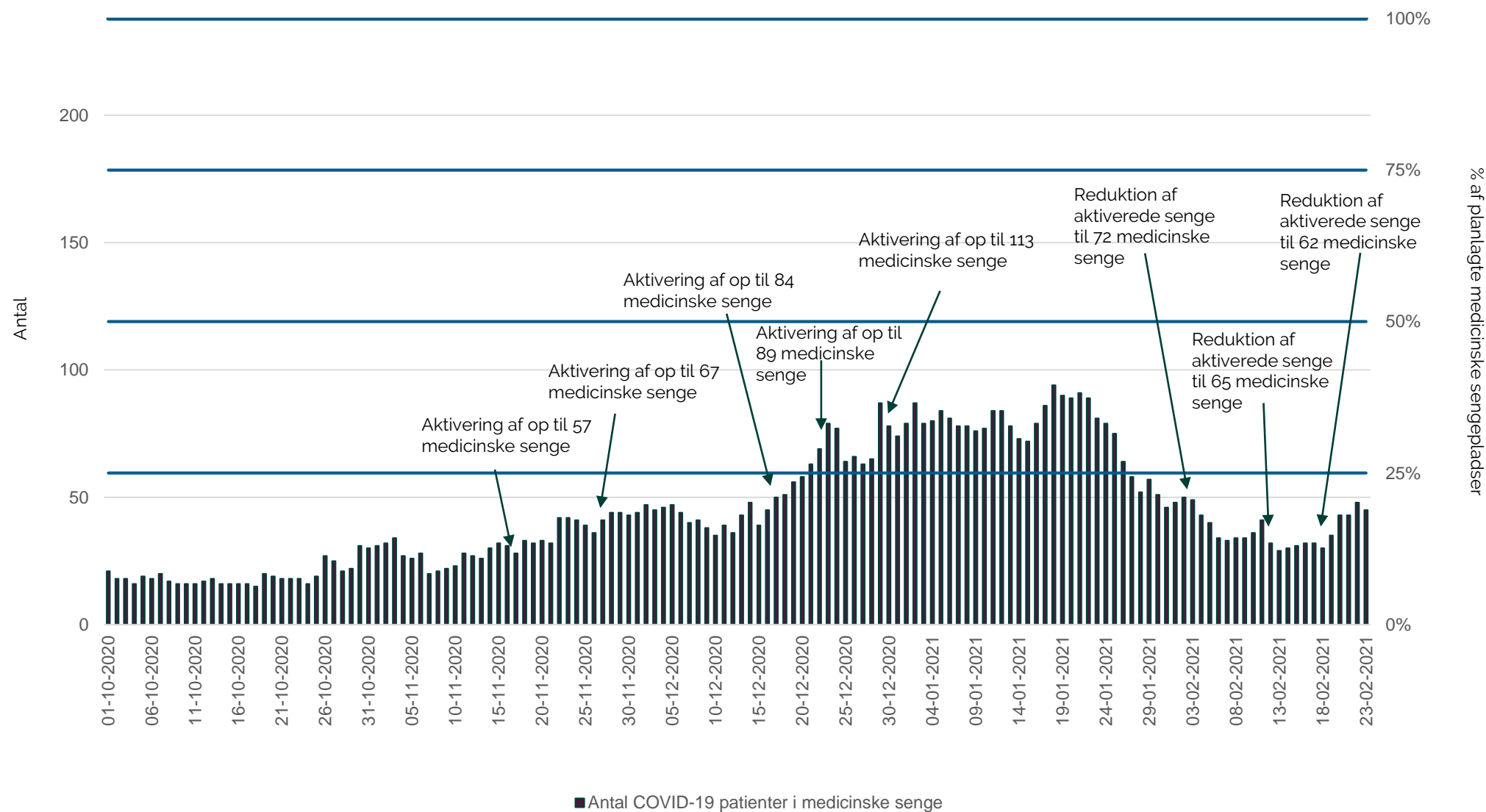
Planlagte sengepladser, aktiverede sengepladser og antal indlagte pr. dag



Region Sjælland har planlagt allokering op til 243 medicinske sengepladser i beredskabsplaner.

Medicinske sengepladser – Region Syddanmark

Planlagte sengepladser, aktiverede sengepladser og antal indlagte pr. dag

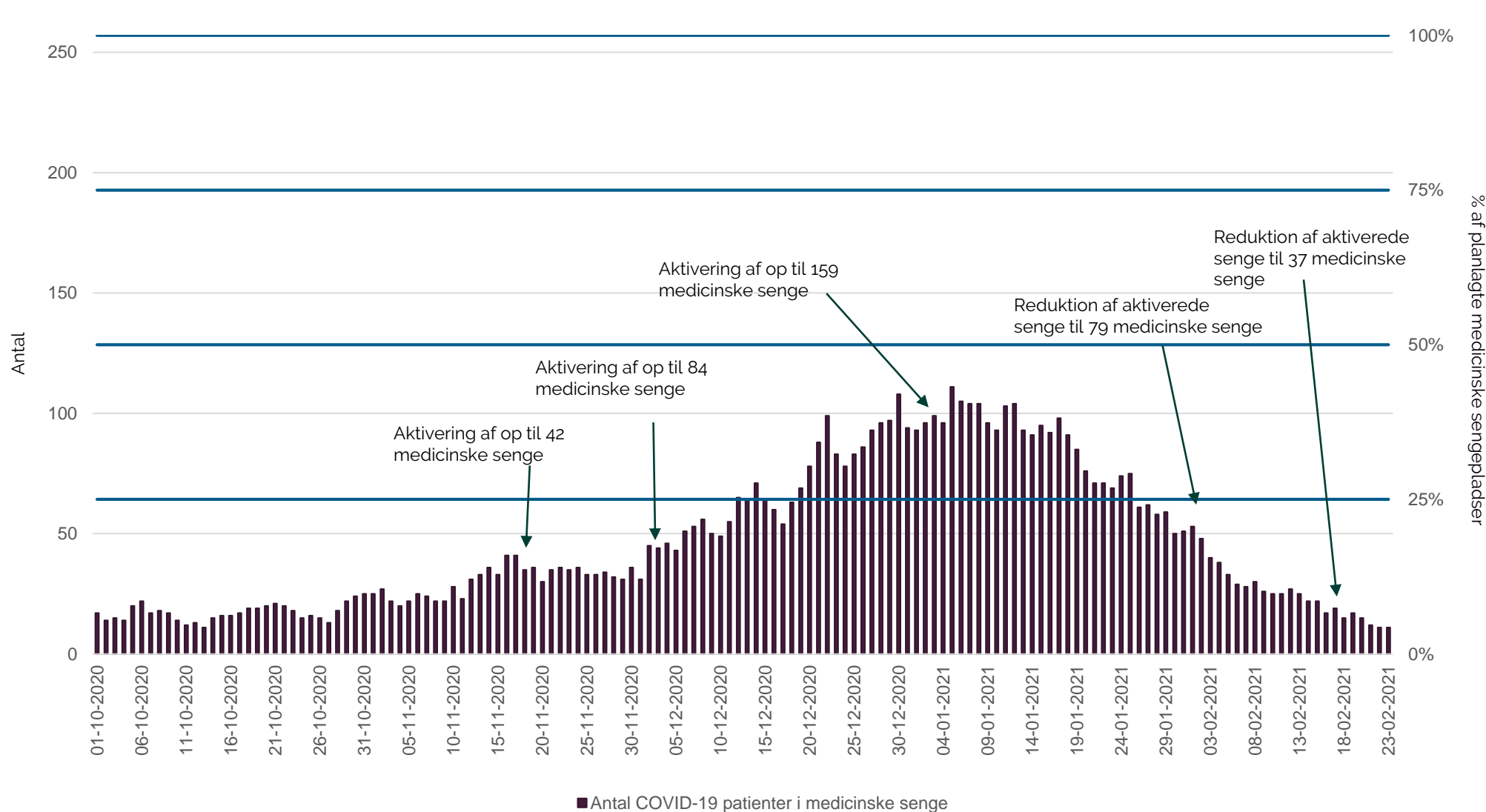


Region Syddanmark har planlagt allokering op til 238 medicinske sengepladser i beredskabsplaner.



Medicinske sengepladser – Region Midtjylland

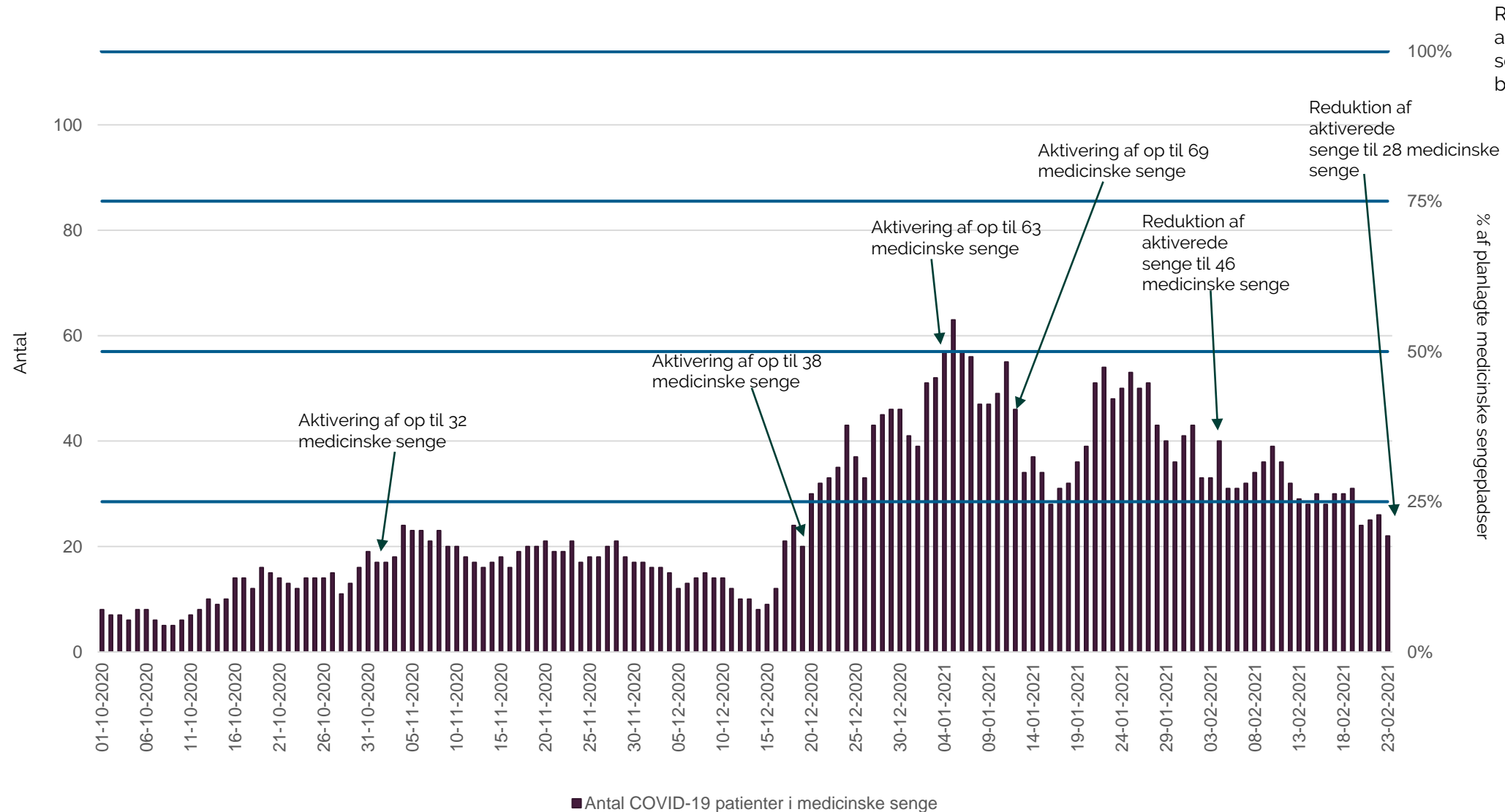
Planlagte sengepladser, aktiverede sengepladser og antal indlagte pr. dag



Region Midtjylland har planlagt allokering op til 257 medicinske sengepladser i beredskabsplaner.

Medicinske sengepladser – Region Nordjylland

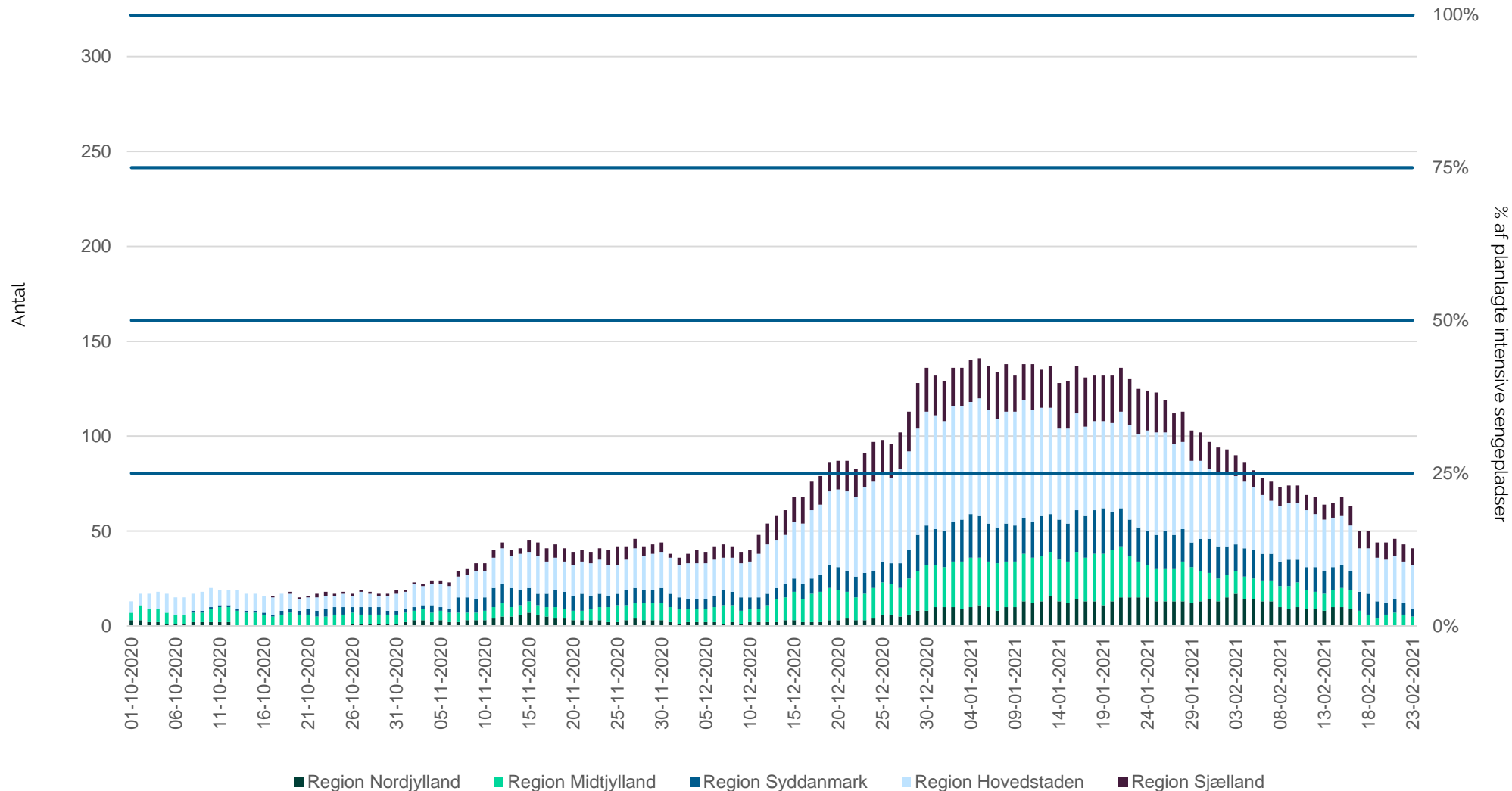
Planlagte sengepladser, aktiverede sengepladser og antal indlagte pr. dag



Region Nordjylland har planlagt allokering op til 114 medicinske sengepladser i beredskabsplaner.

Intensive sengepladser – Nationalt

Planlagte sengepladser og antal indlagte pr. dag



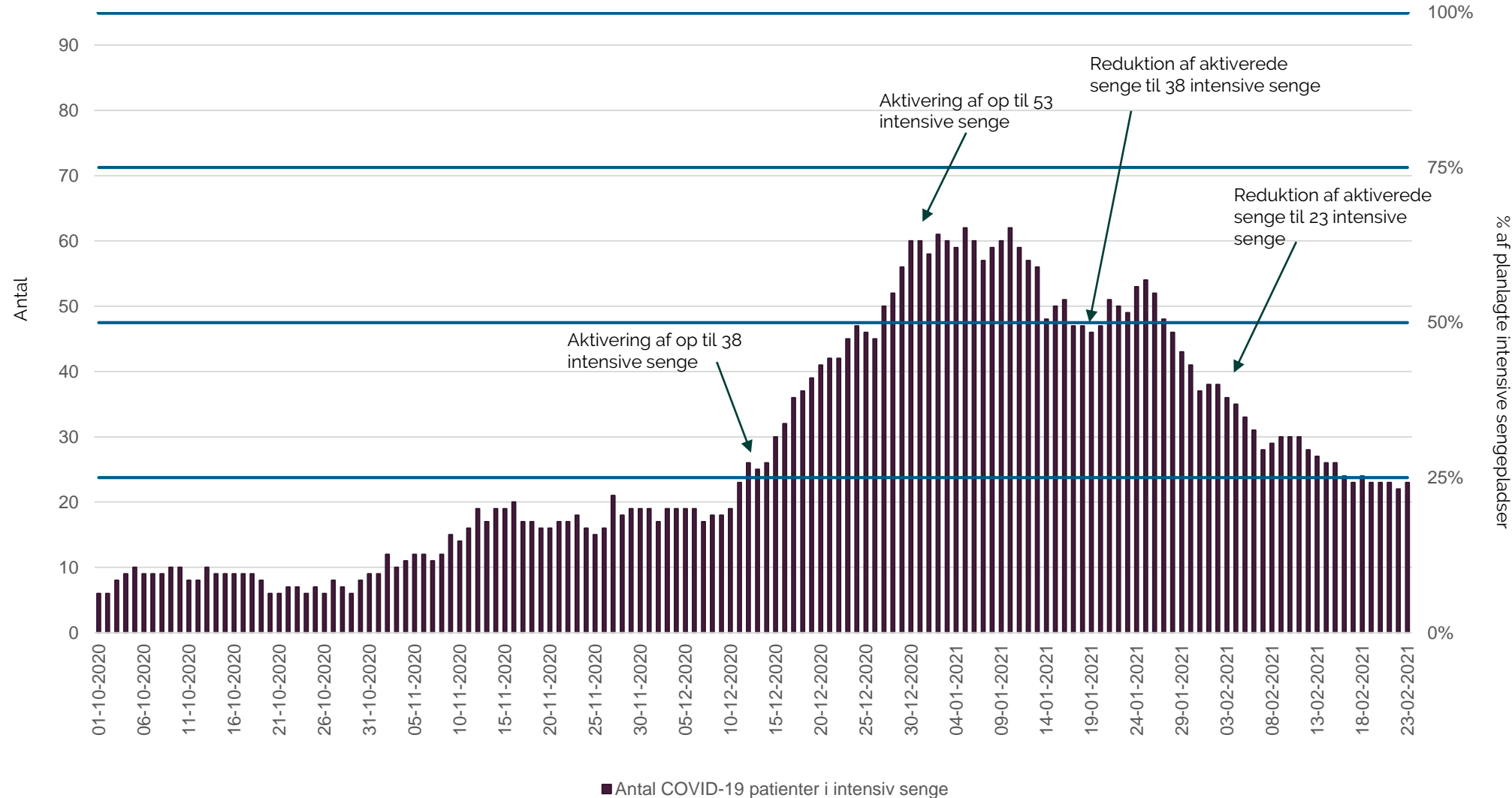
Der er på landsplan planlagt op til 300 intensive sengepladser til COVID-19 patienter ud over normal kapacitet. Region Sjælland har planlagt med yderligere intensiv sengepladser således at der aktuelt er planlagt med op til 322 intensive sengepladser på landsplan.

De er fordelt på regioner bl.a. ud fra befolkningsgrundlag:

- Region Nordjylland: 30
- Region Midtjylland: 69
- Region Syddanmark: 63
- Region Sjælland: 65
- Region Hovedstaden: 95

Intensive sengepladser – Region Hovedstaden

Planlagte sengepladser, aktiverede sengepladser og antal indlagte pr. dag

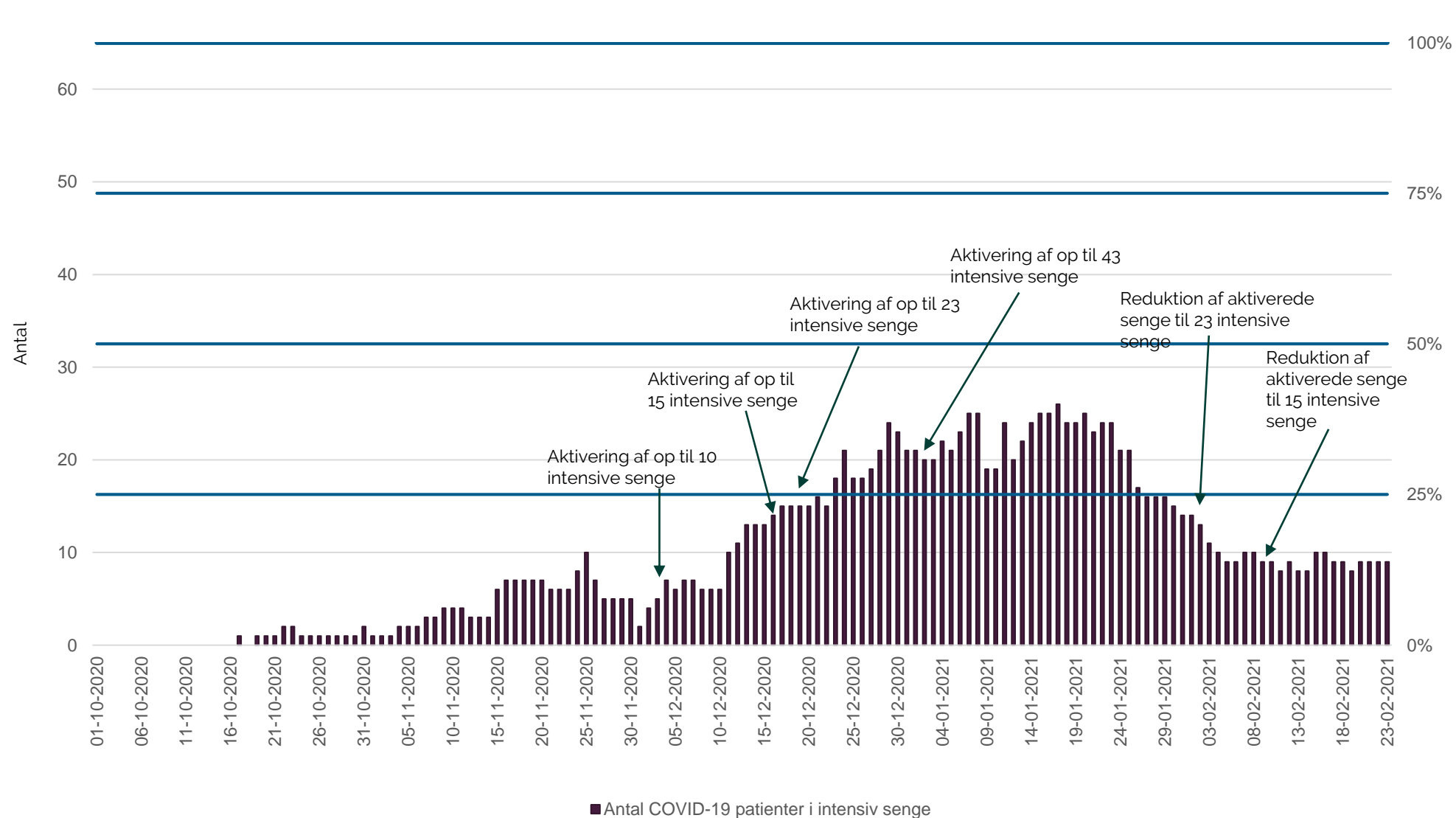


Region Hovedstaden har planlagt allokering op til 95 intensiv sengepladser i beredskabsplanen.



Intensive sengepladser – Region Sjælland

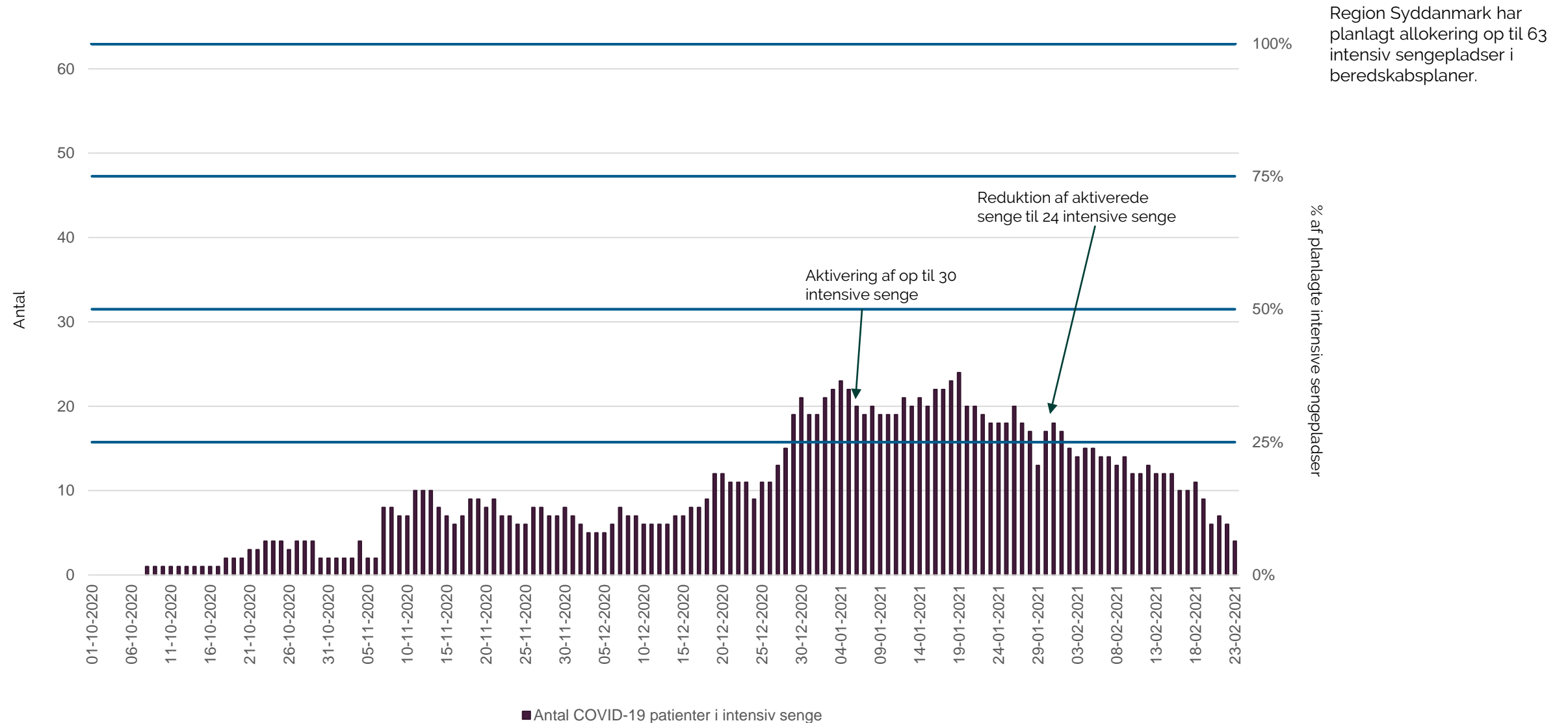
Planlagte sengepladser, aktiverede sengepladser og antal indlagte pr. dag



Region Sjælland har planlagt allokering op til 65 intensiv sengepladser i beredskabsplaner.

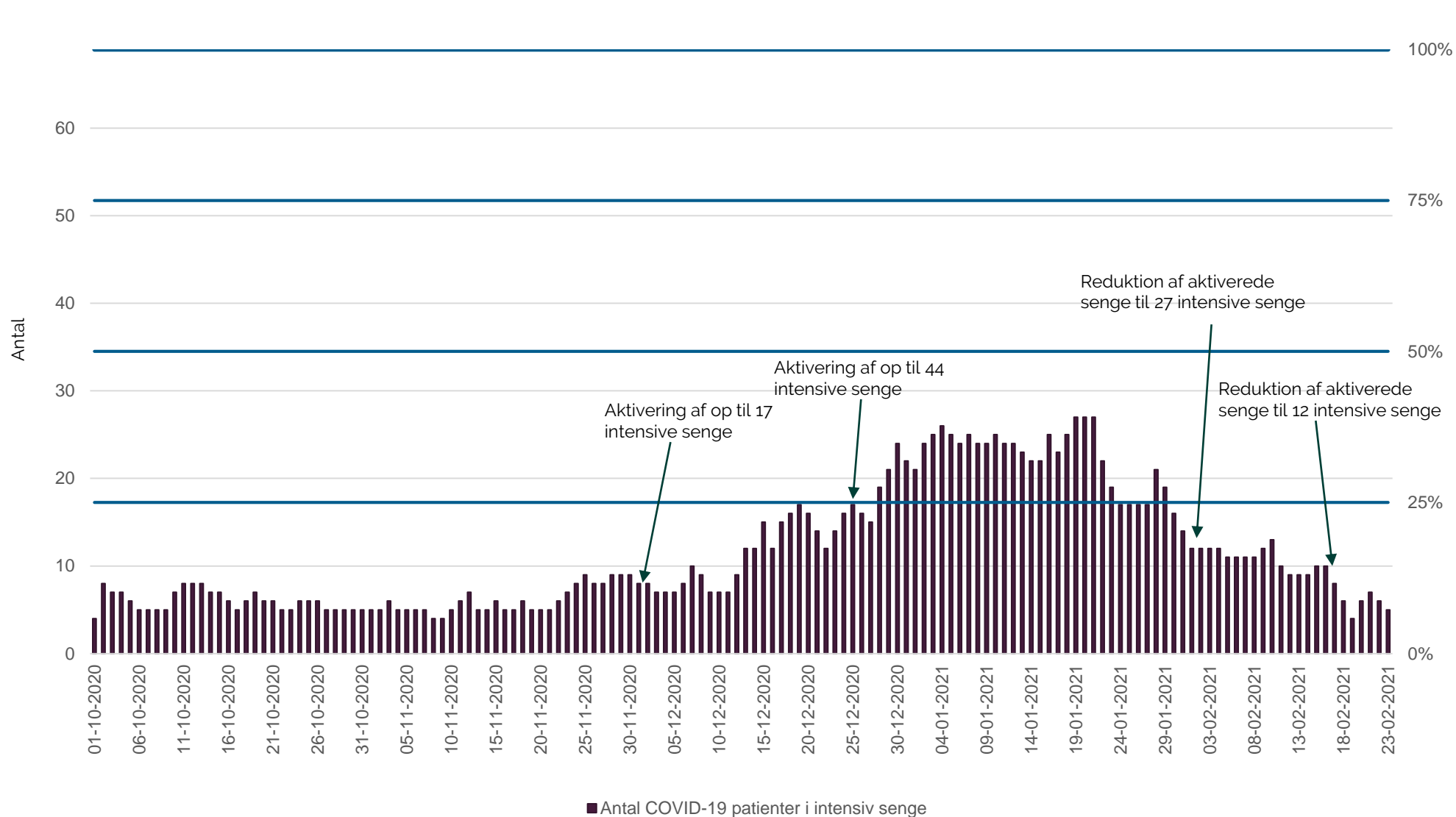
Intensive sengepladser – Region Syddanmark

Planlagte sengepladser, aktiverede sengepladser og antal indlagte pr. dag



Intensive sengepladser – Region Midtjylland

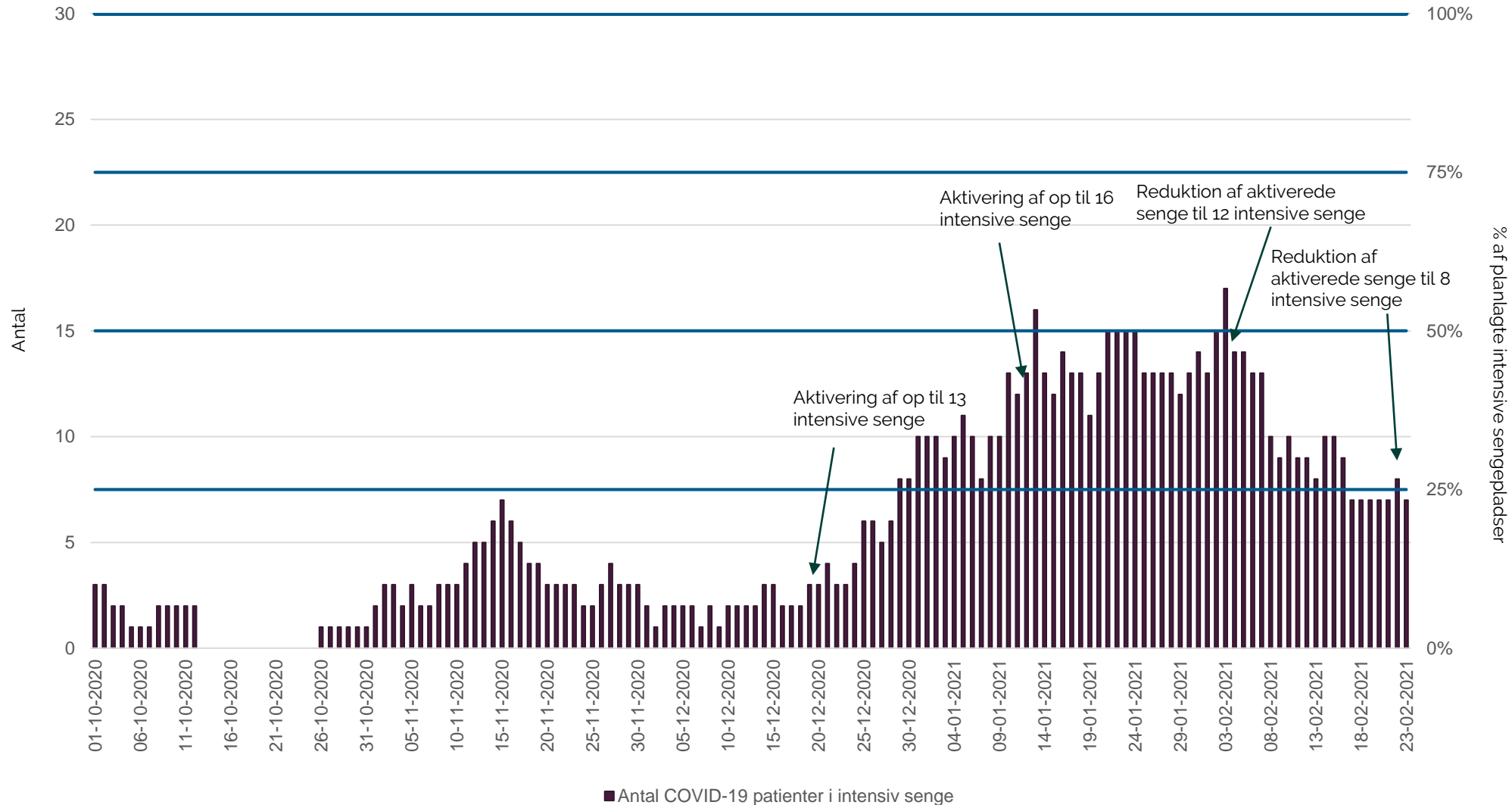
Planlagte sengepladser, aktiverede sengepladser og antal indlagte pr. dag



Region Midtjylland har planlagt allokering op til 69 intensiv sengepladser i beredskabsplaner.

Intensive sengepladser – Region Nordjylland

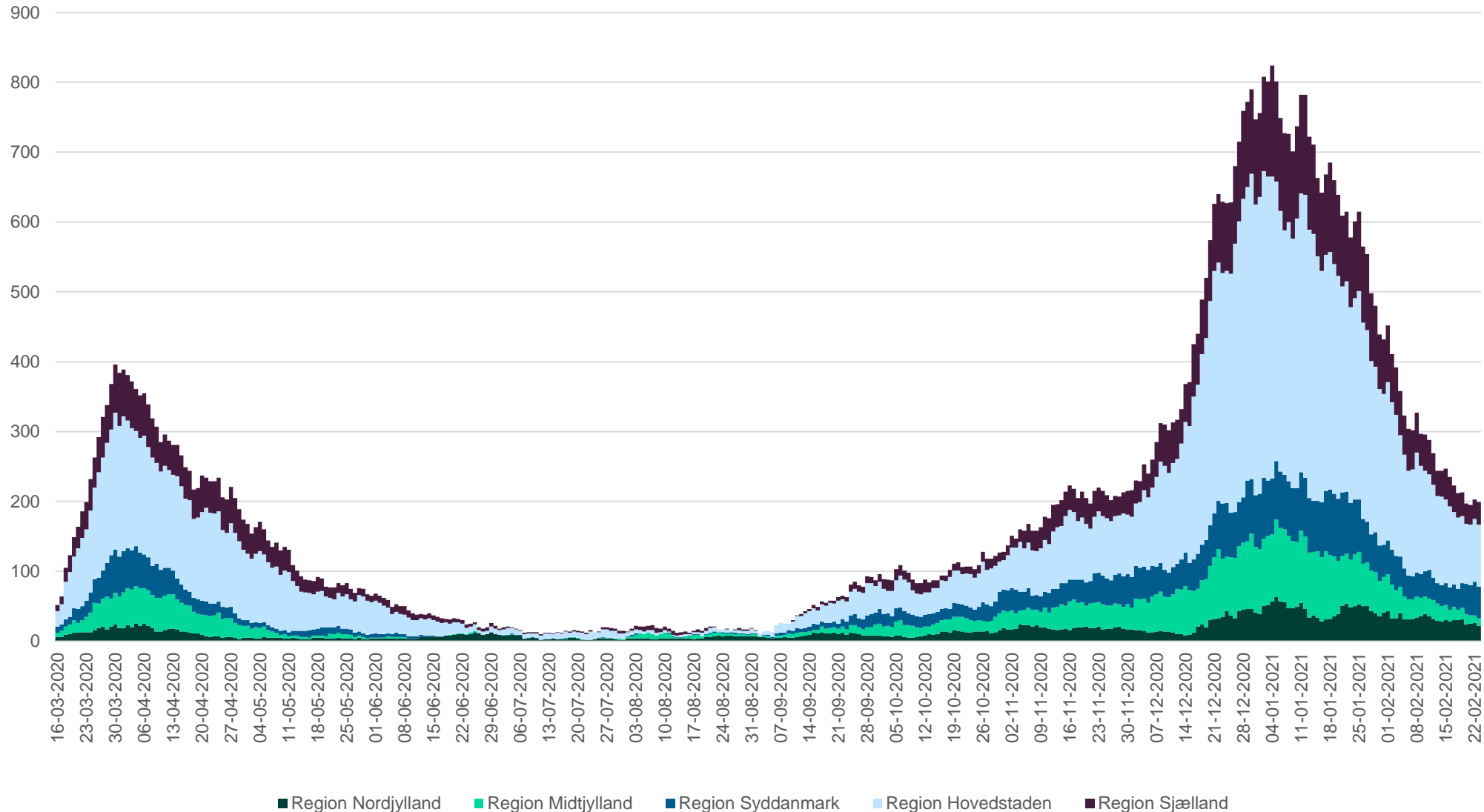
Planlagte sengepladser, aktiverede sengepladser og antal indlagte pr. dag



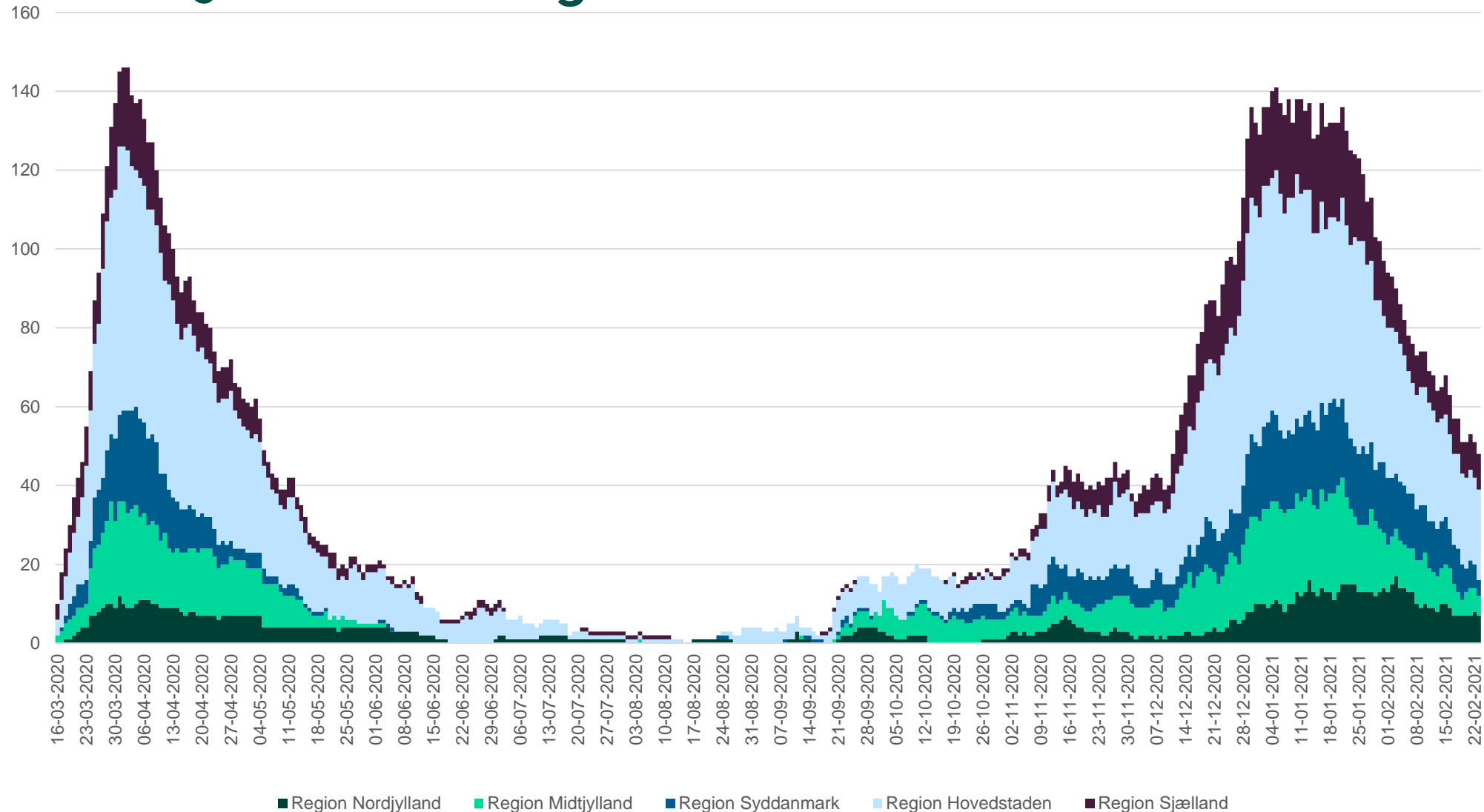
Region Nordjylland har planlagt allokering op til 30 intensiv sengepladser i beredskabsplaner.



Udvikling i det samlede antal indlagte patienter med positiv test for COVID-19 i medicinske senge

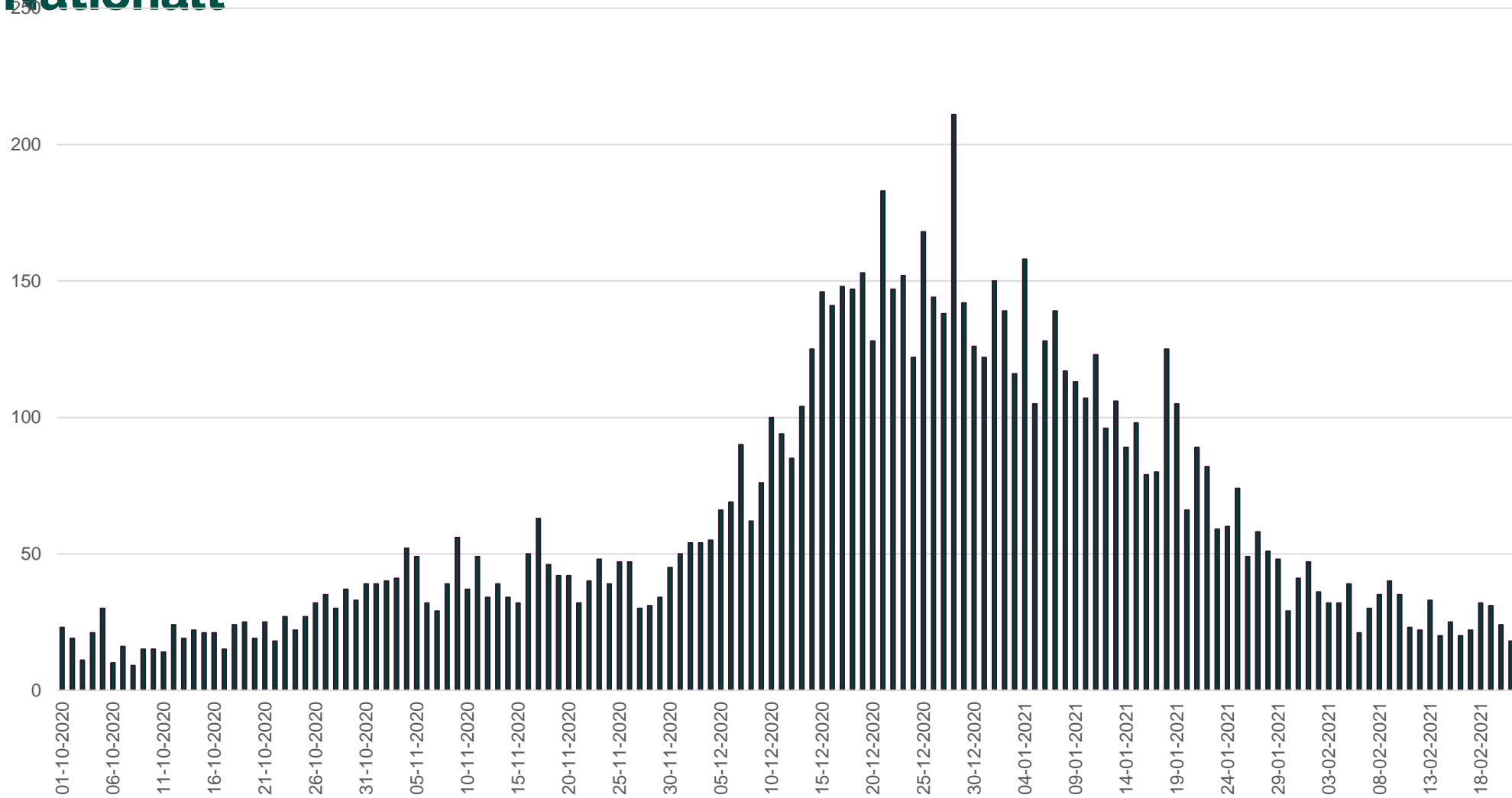


Udvikling i det samlede antal indlagte patienter med positiv test for COVID-19 i intensive senge

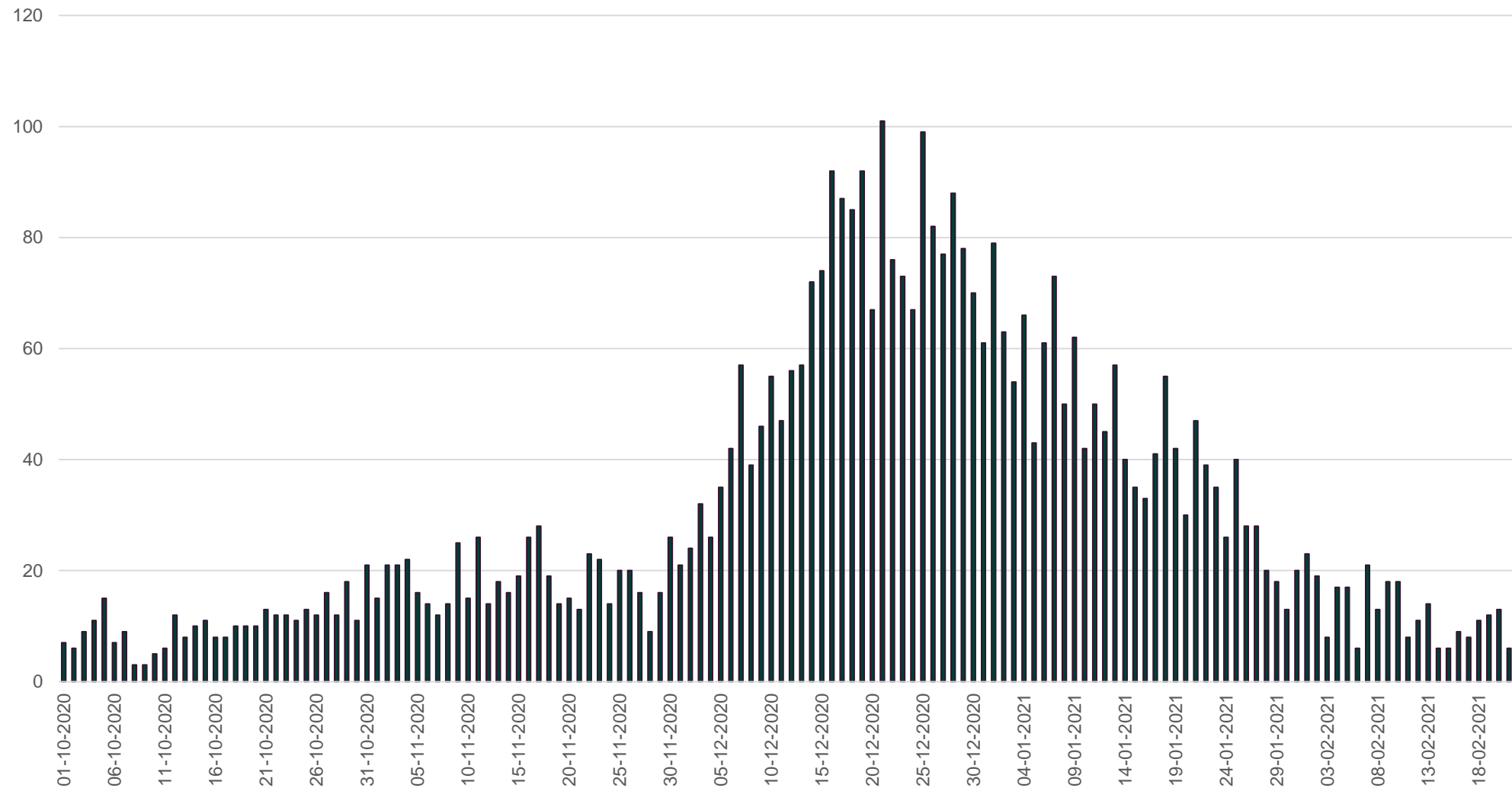


Udvikling i antal nyindlagte patienter med positiv test for COVID-19 pr. dag fra d. 01-10-20

Nationalt

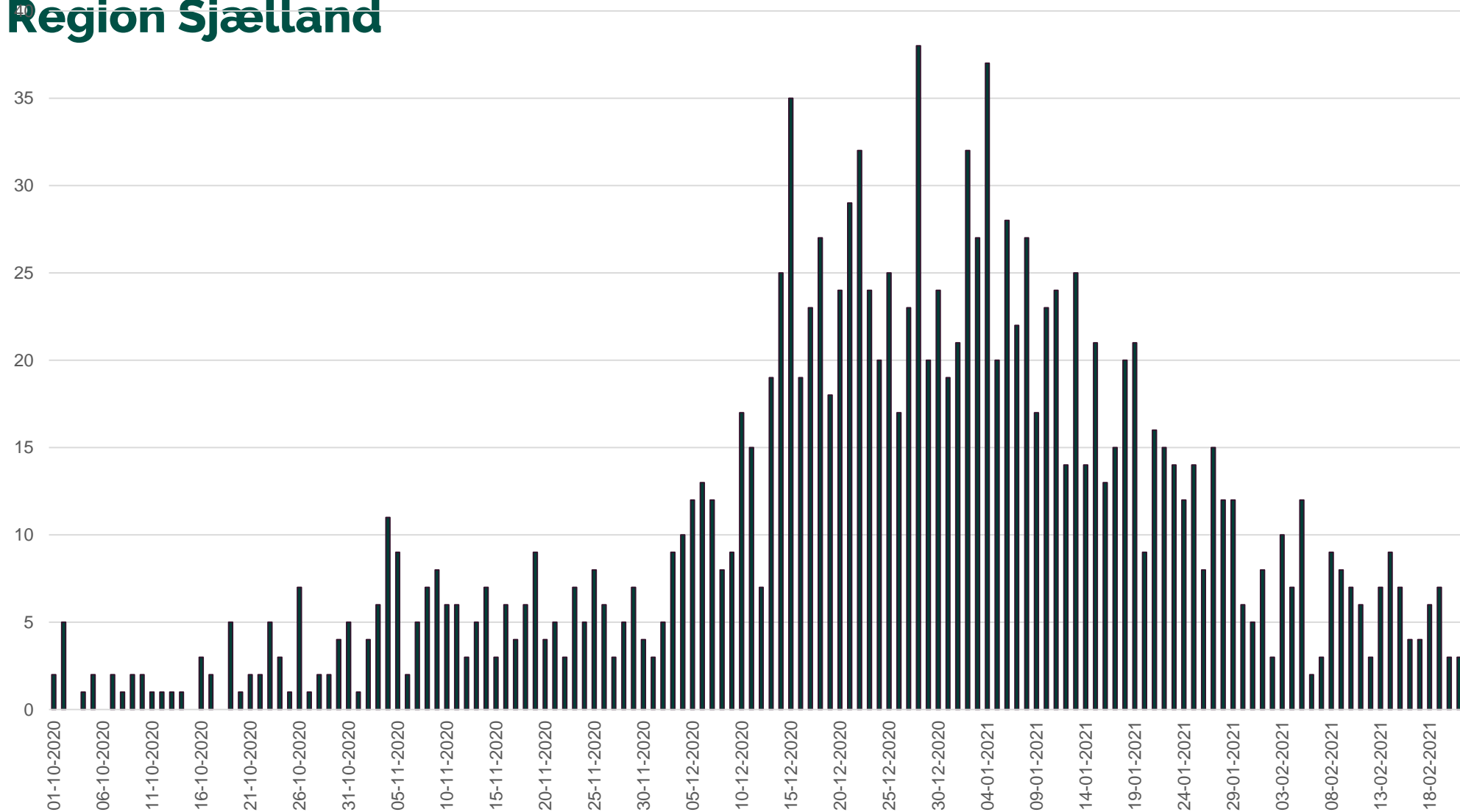


Udviklingen i antal nyindlagte patienter med positiv test for COVID-19 pr. dag fra d. 01-10-20 Region Hovedstaden



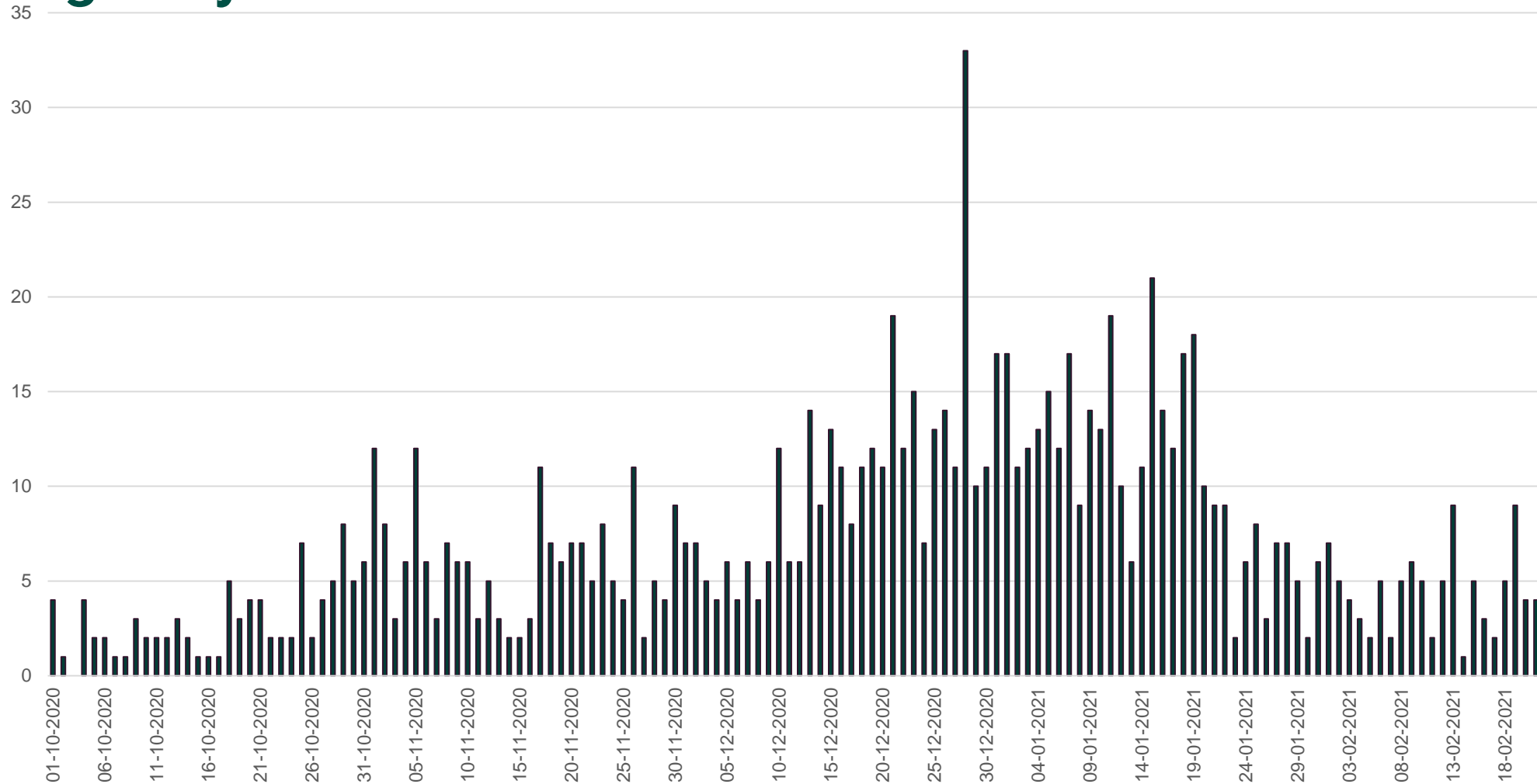
Udviklingen i antal nyindlagte patienter med positiv test for COVID-19 pr. dag fra d. 01-10-20

Region Sjælland



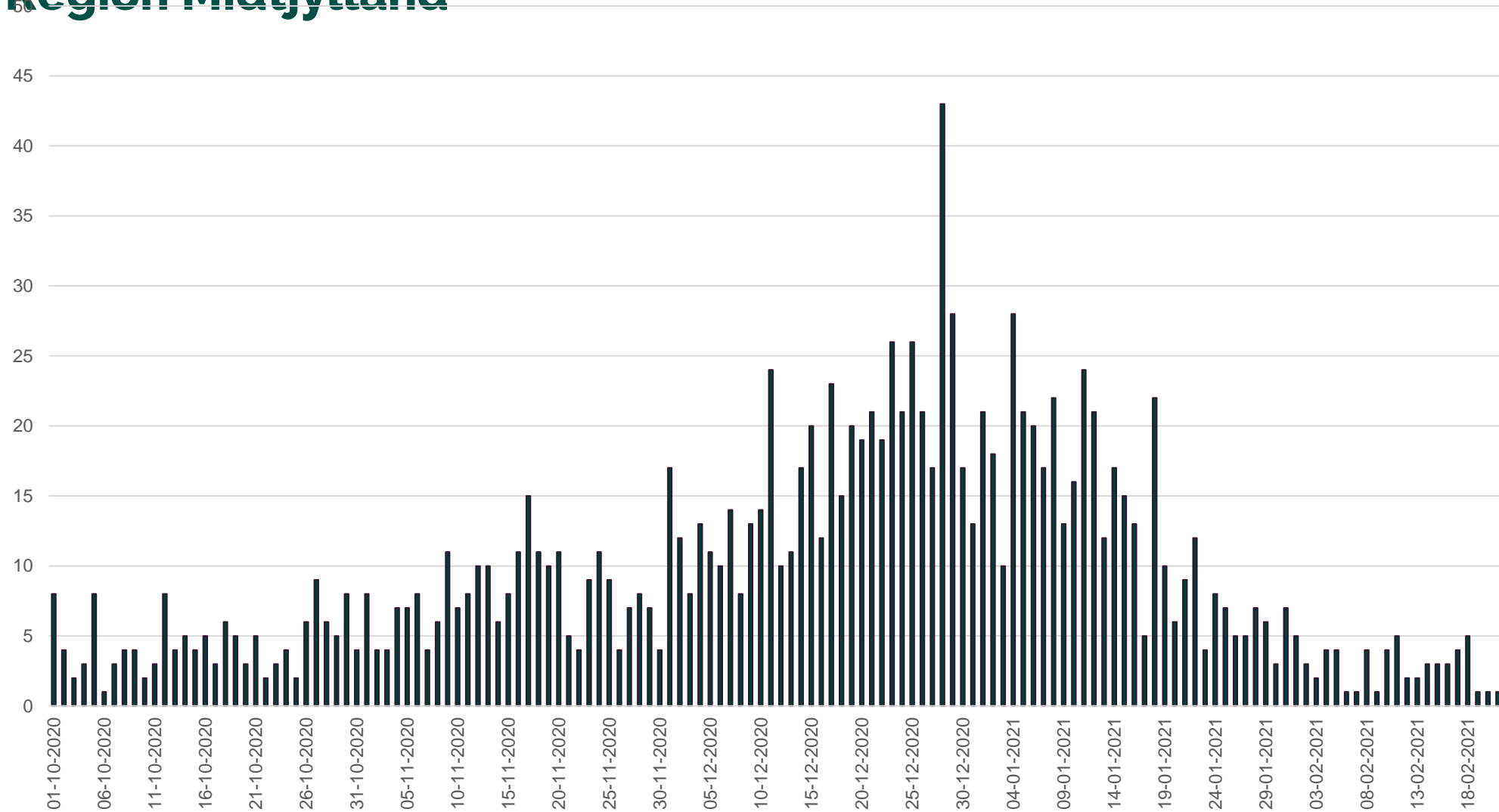
Udviklingen i antal nyindlagte patienter med positiv test for COVID-19 pr. dag fra d. 01-10-20

Region Syddanmark

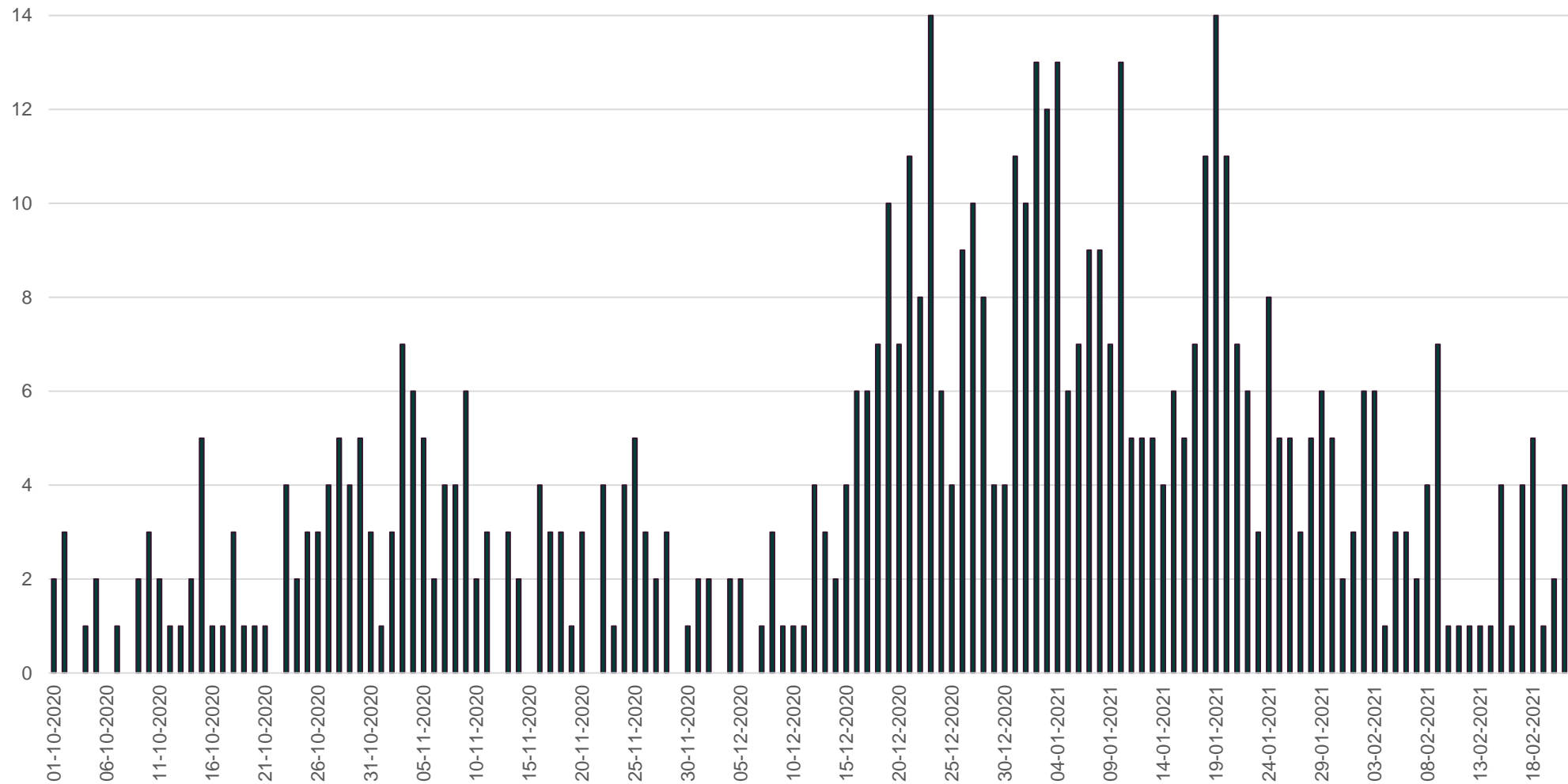


Udviklingen i antal nyindlagte patienter med positiv test for COVID-19 pr. dag fra d. 01-10-20

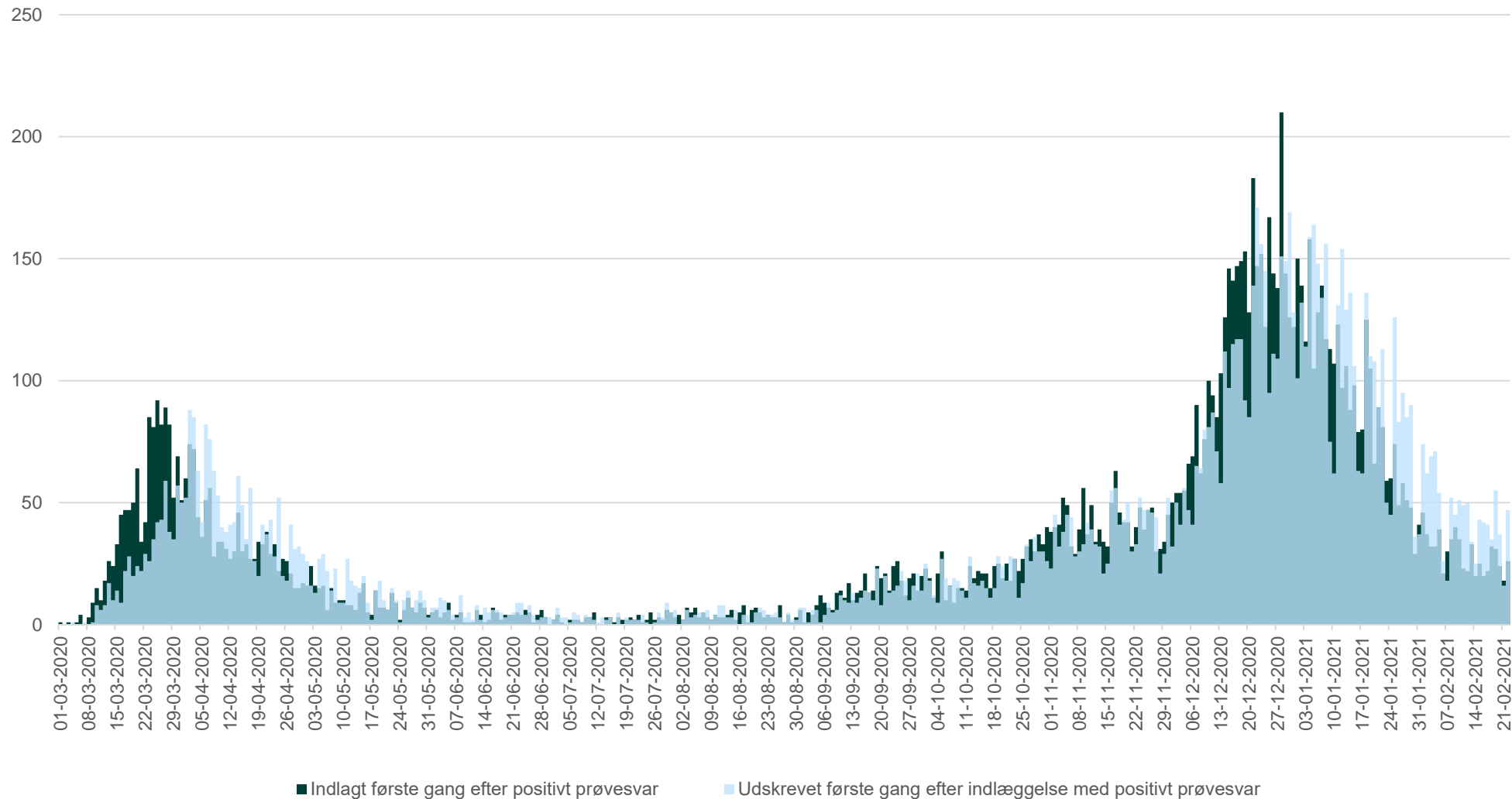
Region Midtjylland



Udviklingen i antal nyindlagte patienter med positiv test for COVID-19 pr. dag fra d. 01-10-20 Region Nordjylland



Udviklingen i antal nyindlagte patienter med positiv test for COVID-19 i forhold til udskrevne patienter efter første indlæggelse



Antallet af udskrevne patienter er opgjort som antallet af personer, der udskrives efter deres første indlæggelse med positiv test for COVID-19.

Bemærk at en række patienter genindlægges efter deres første indlæggelse og ikke vil indgå i opgørelsen.