

# Status på sygehusbelastning i Danmark: Covid-19, influenza og RS-virus



22. december 2022

# Status

## Baggrund

- Siden covid-19 epidemiens start i foråret 2020 har Sundhedsstyrelsen nøje fulgt udviklingen i sygehusaktivitet som følge af covid-19.
- Sundhedsstyrelsen ser fortsat behov for at følge udviklingen i sygehusaktivitet grundet covid-19 og andre luftvejssygdomme.
- Sundhedsstyrelsen finder det relevant at give en status på både covid-19 og influenza i Danmark i forhold til sygehusaktivitet.
- I år er der i lighed med sidste år en tidlig sæson af RS-virus, som Sundhedsstyrelsen følger i form af antallet af indlagte med RS-virus.

## Status på vaccination i Danmark

- Fra den 15. september 2022 er plejehjemsbeboere og personer 85+ år blevet inviteret til en booster-vaccination mod covid-19.
- Fra den 1. oktober 2022 er booster-vaccination mod covid-19 af personer 50+ år samt vaccination mod influenza og pneumokoksygdom af personer 65+ år startet.
- Sundhedsstyrelsen udgiver oversigter, som viser, hvordan det går med udrulningen af vaccinerne mod covid-19, influenza og pneumokoksygdom i efteråret 2022, dette kan tilgås her:
  - [Udrulning af vaccinationer mod covid-19, influenza og pneumokoksygdom](#)



# Status

## Status på sygehusbelastning i Danmark

- På landets sygehuse ses der for nuværende et blandet billede af luftvejsinfektioner, som typisk ses på denne årstid. Der ses stigninger i antallet af indlagte med positiv PCR-test for SARS-CoV-2 samt i antallet af indlagte med influenza, mens antallet af indlagte med RS-virus er faldende.
- Selvom der siden starten af december har der været en stigning i antallet af nyindlagte patienter med positiv PCR-test for SARS-CoV-2, er antallet der bliver alvorligt syge af covid-19 fortsat lavt. Dette baseres blandt andet på, at andelen af indlagte, der er indlagt pga. covid-19 er stabil, samt at antallet af indlagte med positiv PCR-test for SARS-CoV-2 på intensivafdelinger fortsat er stabilt og lavt.
- Antallet af indlagte med influenza i Danmark er steget de seneste to uger, og der er for nuværende omkring 90 indlagte med laboratoriebekræftet influenza på sygehusene..
- Antallet af indlagte med RS-virus er faldet de seneste uger – både blandt børn og voksne.

## Sundhedsstyrelsens vurdering

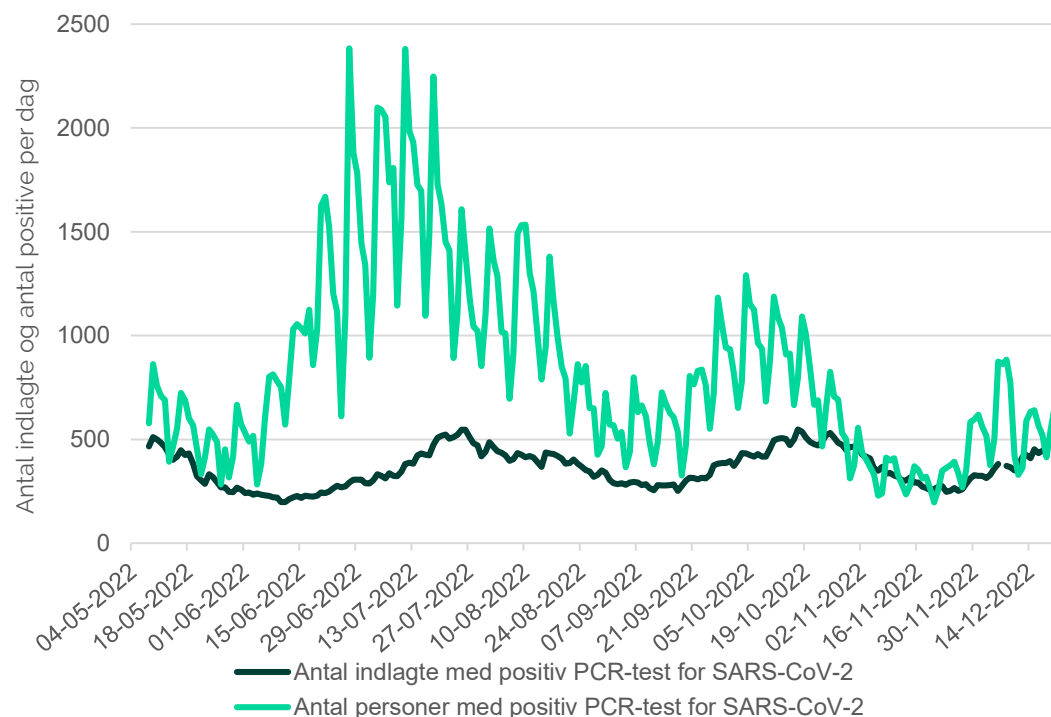
- Et øget antal smittede vil medføre, at flere patienter bliver indlagt med en positiv PCR-test for SARS-CoV-2, men Sundhedsstyrelsen forventer, at antallet af patienter der bliver alvorligt syge med covid-19 fortsat vil være lavt. Dette vurderes på baggrund af, at der fortsat er høj befolkningsimmunitet og god dækning af covid-19 vaccinerne mod alvorlig sygdom.
- På baggrund af stigningen i influenzatilfælde i Danmark og samlet set på den nordlige halvkugle forventer Sundhedsstyrelsen, at antallet af indlagte med influenza på sygehusene vil stige yderligere i januar.
- På de følgende sider er det muligt at finde uddybende grafer og beskrivelse af status på sygehusbelastning.



# Antal smittede og antal indlagte med positiv PCR-test for SARS-CoV-2

## Personer med positiv PCR-test for SARS-CoV-2

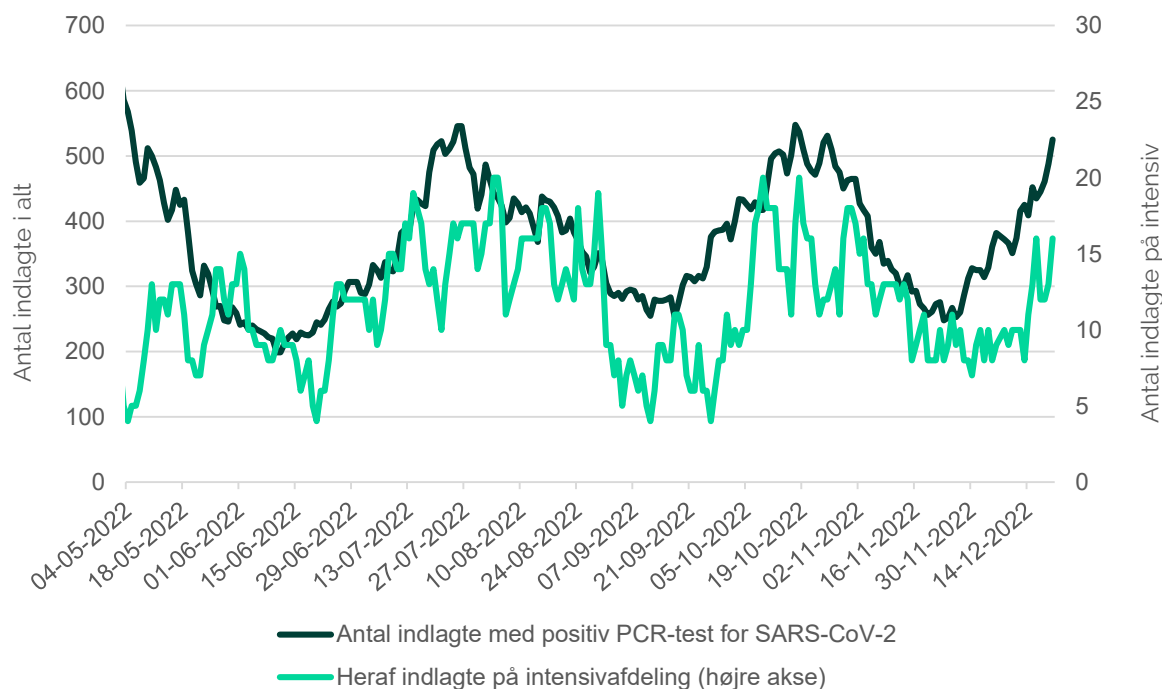
- Den seneste uge ses der et fald i antallet af personer med positiv PCR-test for SARS-CoV-2. Dette kan ses blandt andet ses i sammenhæng med ændrede retningslinjer for test af personer i forbindelse med indlæggelse på sygehuse.



Kilde: Statens Serum Institut per 20. december 2022

## Indlagte patienter med positiv PCR-test for SARS-CoV-2

- Antallet af indlagte patienter med positiv PCR-test for SARS-CoV-2 er steget i december, og der er for nuværende omkring 500 indlagte med positiv PCR-test for SARS-CoV-2.
- På intensivafdelingerne er der fortsat et stabilt og lavt antal af indlagte patienter med positiv PCR-test for SARS-CoV-2.

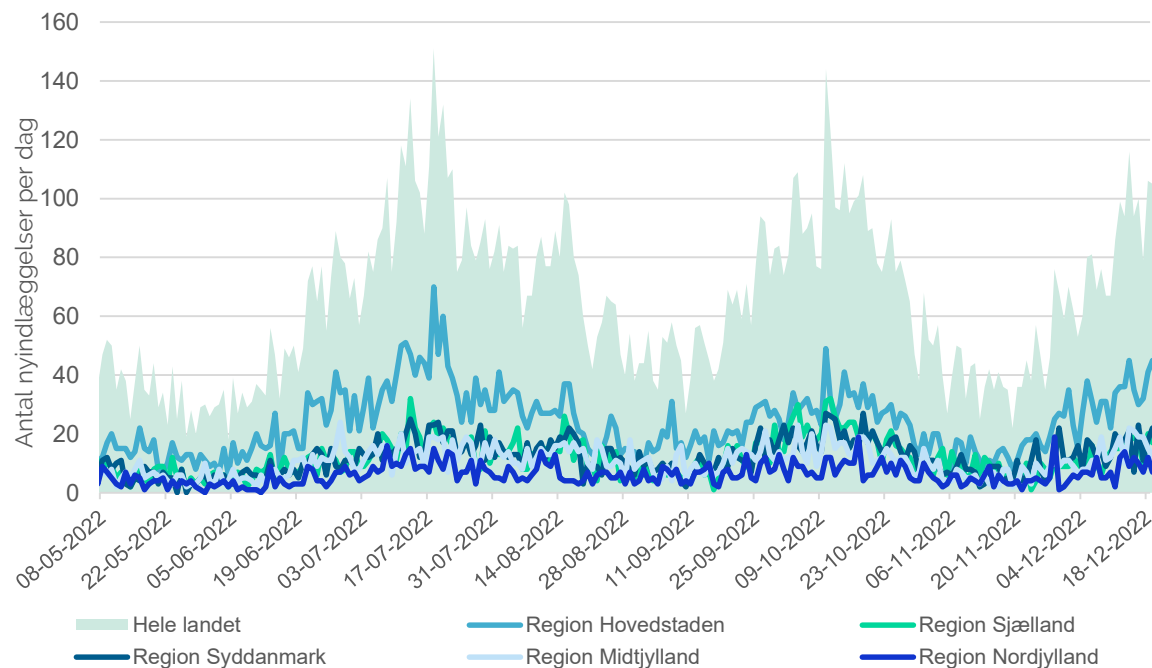


Kilde: Statens Serum Institut og Sundhedsdatastyrelsen per 20. december 2022

# Antal nyindlagte med positiv PCR-test for SARS-CoV-2

## Nyindlagte med positiv PCR-test for SARS-CoV-2

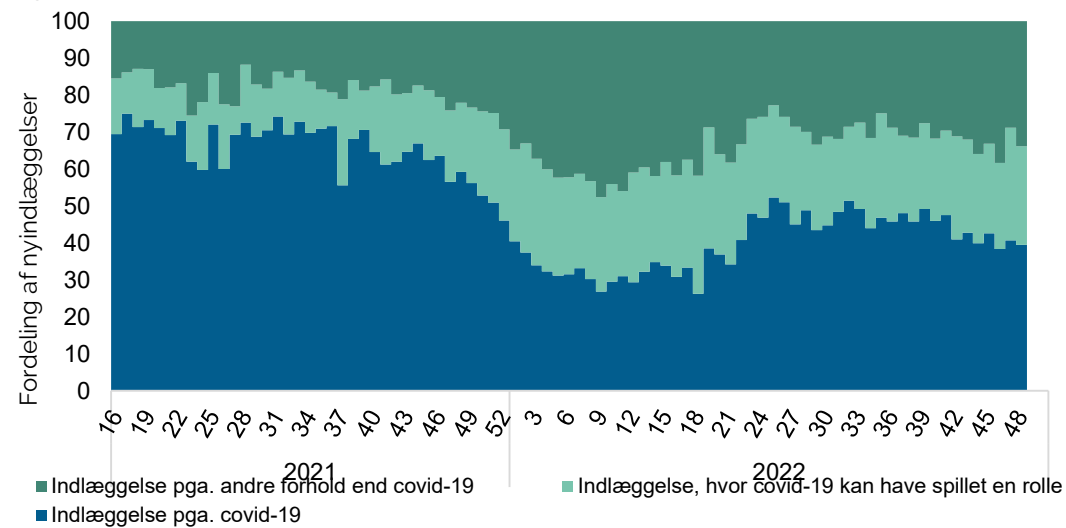
- I de seneste uger har der været en stigning i antallet af nyindlagte patienter med positiv PCR-test for SARS-CoV-2. I den seneste uge har der dagligt været mellem ca. 95-115 nyindlagte patienter med positiv PCR-test for SARS-CoV-2
- Stigningen i antallet af nyindlagte patienter med positiv PCR-test for SARS-CoV-2 sås først i Region Hovedstaden, hvorefter stigningen nu også ses i de resterende regioner.



Kilde: Statens Serum Institut per 19. december 2022

## Fordeling af diagnoser blandt nyindlagte med positiv PCR-test for SARS-CoV-2

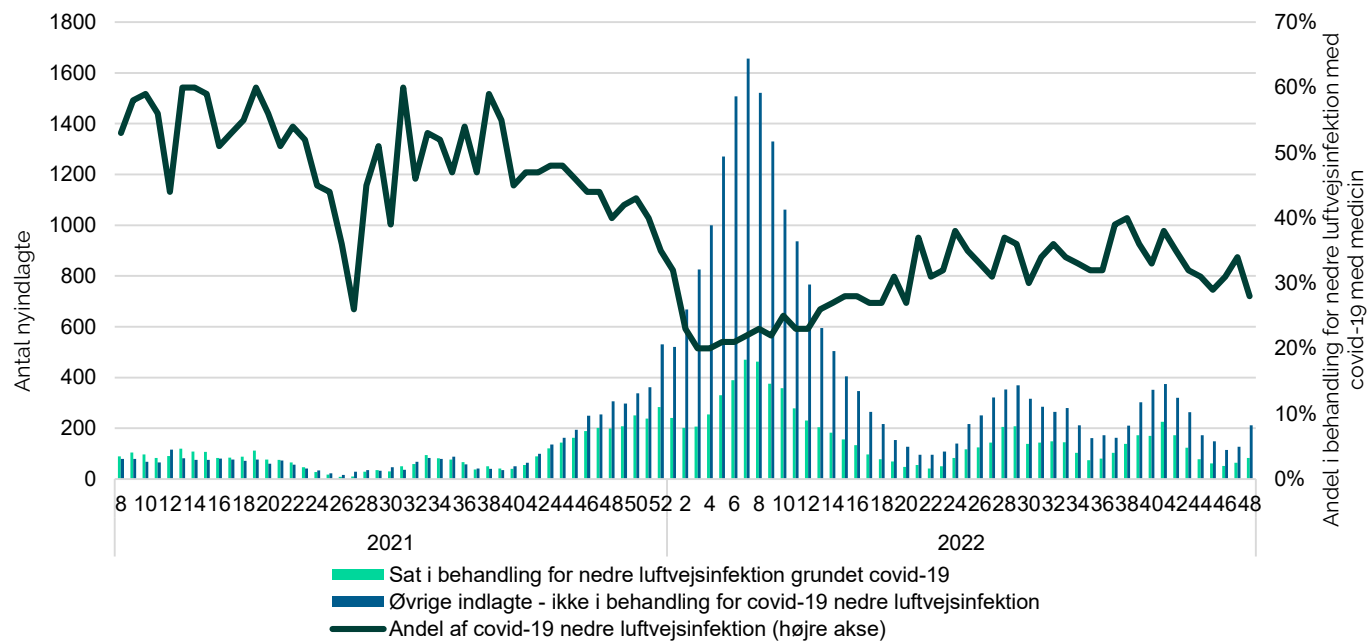
- Figuren viser andelen af nyindlagte patienter med en positiv PCR-test for SARS-CoV-2, der indlagte pga. covid-19, pga. andre forhold end covid-19 eller hvor covid-19 kan have spillet en rolle.
- Siden uge 25 har andelen, der er indlagt pga. covid-19 eller hvor covid-19 kan have spillet en rolle, været stabil.
- Som følge af ændrede retningslinjer for test ved indlæggelse forventes det, at andelen af nyindlagte patienter pga. covid-19 vil stige. Grundet efterregistrering har den ændrede teststrategi endnu ikke betydning på fordelingen af diagnoser blandt nyindlagte patienter.



Kilde: Statens Serum Institut per 19. december 2022.



# Antal nyindlagte i behandling for nedre luftvejsinfektion grundet covid-19



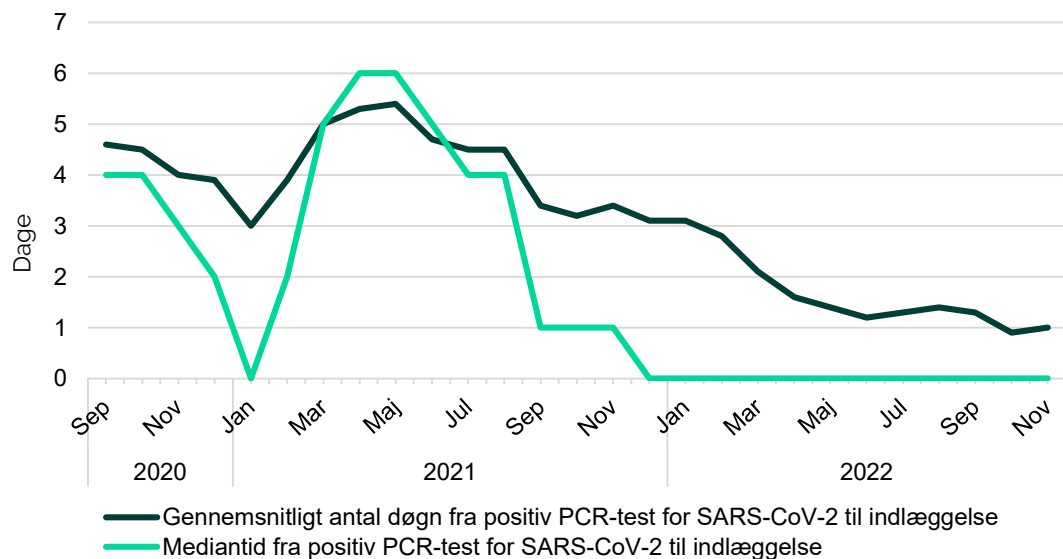
- Med data fra Sygehusmedicinregisteret kan behandlingstyper under indlæggelse bruges til at estimere sygdomsbyrden.
- Figuren viser antal og andel nyindlagte med positiv PCR-test for SARS-CoV-2, som er sat i behandling med lægemidler, der er indiceret ved nedre luftvejsinfektion som led i covid-19 sygdom.
- I uge 48 er 28% af de nyindlagte med positiv PCR-test for SARS-CoV-2 sat i behandling grundet covid-19, hvilket svarer til omkring 80-90 nyindlagte patienter.
- Antallet af patienter sat i behandling for nedre luftvejsinfektion grundet covid-19 er således meget lavt sammenlignet med sidste vinters omikron-bølge. Her blev ca. 500 patienter om ugen sat i behandling for covid-19 lungebetændelse.

Kilde: Sundhedsdatastyrelsen, Sygehusmedicinregisteret og Landspatientregisteret per 20. december 2022

# Tid mellem test og indlæggelse samt liggetider for indlagte med positiv PCR-test for SARS-CoV-2

## Tid fra positiv PCR-test for SARS-CoV-2 til indlæggelse:

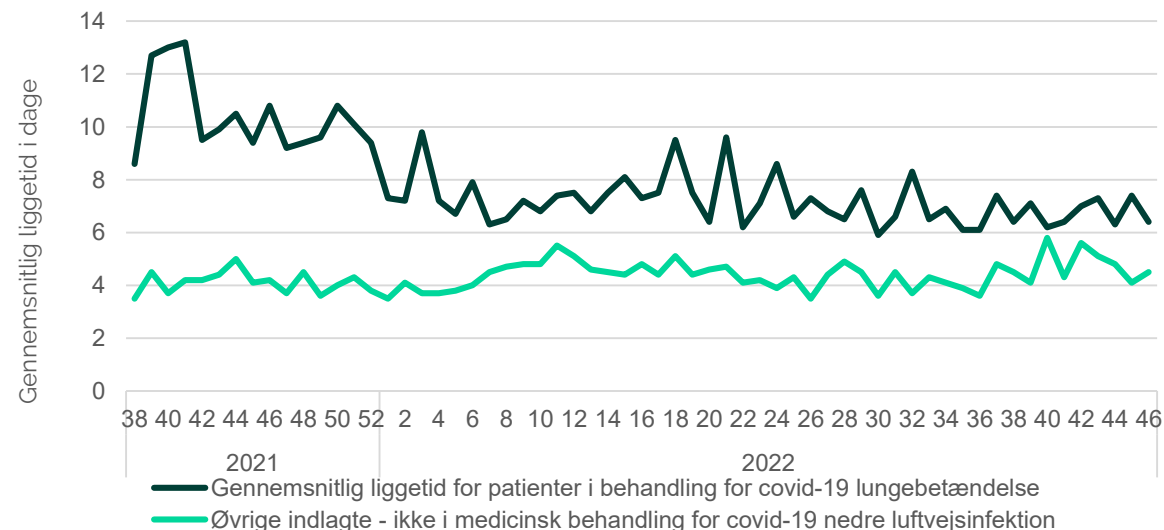
- Figuren viser, at tiden fra positiv PCR-test for SARS-CoV-2 til indlæggelse er faldet i 2022, særligt i foråret. Dette skyldes den ændrede teststrategi for covid-19 i foråret 2022, hvor der i højere grad end tidligere testes i forbindelse med sygehusindlæggelse.



Kilde: Landspatientregisteret per 20. december 2022, Sundhedsdatastyrelsen.

## Liggetid:

- Den gennemsnitlige liggetid for indlagte patienter med positiv PCR-test for SARS-CoV-2 er uforandret de seneste måneder.
- Patienter, der er indlagt til behandling for covid-19 lungebetændelse, er i gennemsnit indlagt ca. 6 dage. Der ses et fald i liggetiden for patienter, der er indlagt til behandling for covid-19 lungebetændelse sammenlignet med 2021.
- Patienter, der er indlagt med positiv PCR-test for SARS-CoV-2, men som ikke er i behandling for covid-19 lungebetændelse, er i gennemsnit indlagt omkring 4 dage.



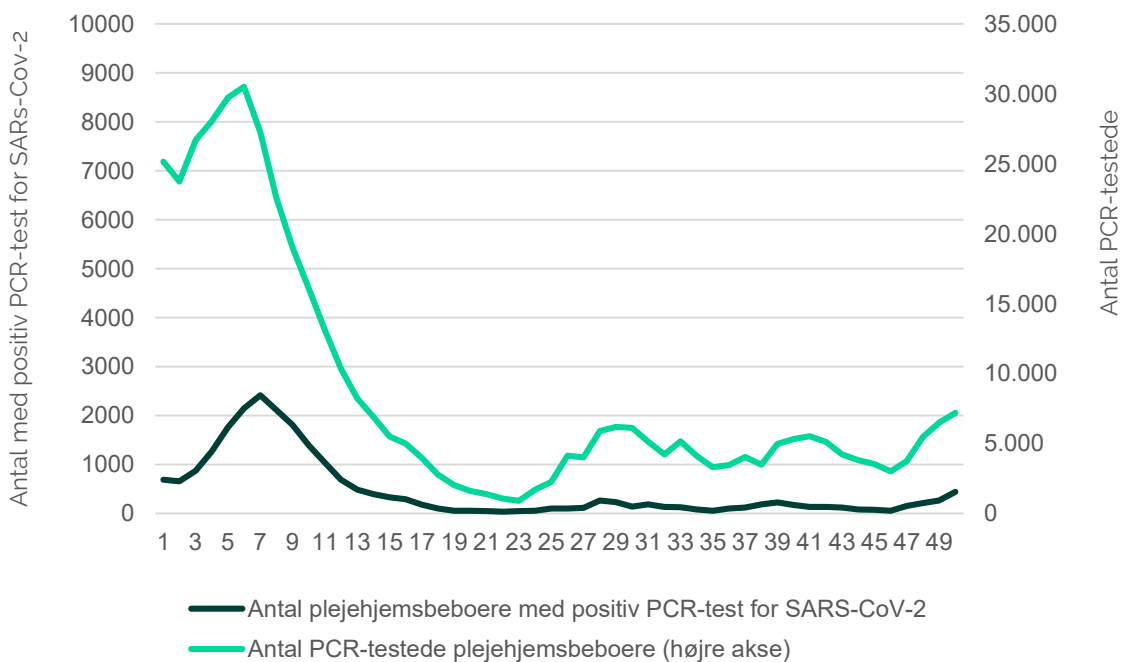
Kilde: Sundhedsdatastyrelsen, Sygehusmedicinregisteret og Landspatientregisteret per 20. december 2022



# Plejhjemsbeboere med positiv PCR-test for SARS-CoV-2

## Antal testede og smittede blandt plejhjemsbeboere:

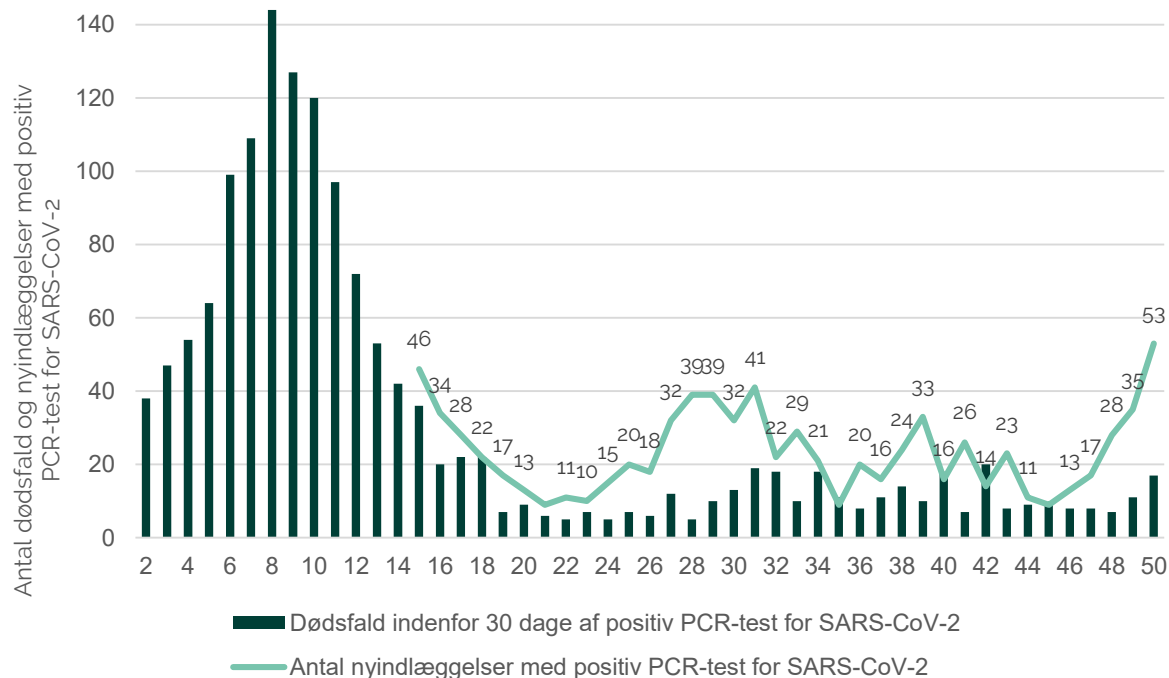
- Der er fortsat testopfordringer på plejehjem og i hjemmeplejen for at beskytte de ældre og sårbare. Der ses en stigning i antallet af plejhjemsbeboere med positiv PCR-test for SARS-CoV-2.
- I lighed med den nationale udvikling ses der også en stigning i antallet af indlagte plejhjemsbeboere med positiv PCR-test for SARS-CoV-2.



Kilde: Statens Serums Institut per 20. december 2022

## Antal nyindlæggelser og dødsfald blandt plejhjemsbeboere:

- Antallet af nyindlagte plejhjemsbeboere med positiv PCR-test for SARS-CoV-2 har generelt været lavt igennem efteråret med mindre udsving. Siden midten af november er antallet af nyindlagte plejhjemsbeboere med positiv PCR-test for SARS-CoV-2 steget.
- Antallet af indlagte og antallet af dødsfald blandt plejhjemsbeboere med positiv PCR-test for SARS-CoV-2 er stadig på et meget lavt niveau sammenlignet med sidste vinters omikron-bølge.



Kilde: Statens Serums Institut per 20. december 2022

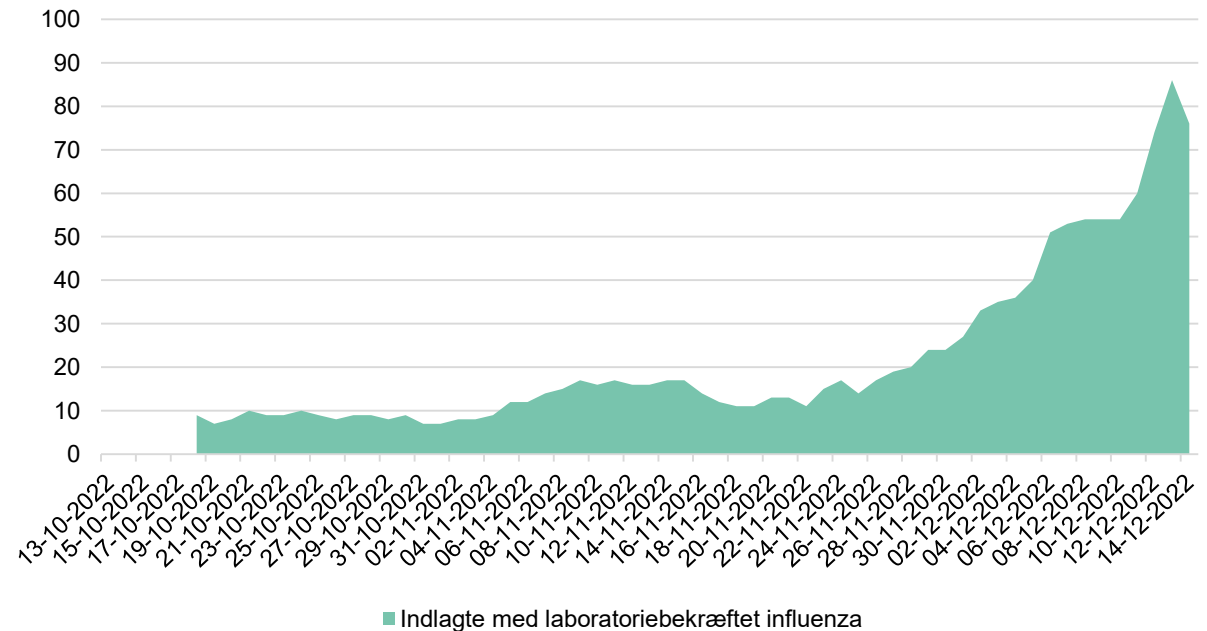




# Antal indlagte med influenza

- Vaccination mod influenza er startet d. 1. oktober 2022, og tilbuddet om gratis vaccination mod influenza gælder for de udvalgte målgrupper indtil d. 15. januar 2023.
  - [Oversigt over udvalgte målgrupper:](https://www.sst.dk/da/Influenza)  
<https://www.sst.dk/da/Influenza>
- Indtil slutningen af november har der været et meget lavt niveau af influenza i Danmark. Siden starten af december har der været en stor stigning i antallet af indlagte med laboratoriebekræftet influenza.
- Der er særligt ældre personer på 60 år og derover, som bliver indlagt med laboratorie bekræftet influenza. Der ses fortsat kun enkelte på intensivafdelingerne.
- På baggrund af stigningen i influenzatilfælde i Danmark og samlet set på den nordlige halvkugle forventer Sundhedsstyrelsen et øget antal indlagte med influenza på sygehusene i januar.

## Antal indlagte med laboratoriebekræftet influenza:

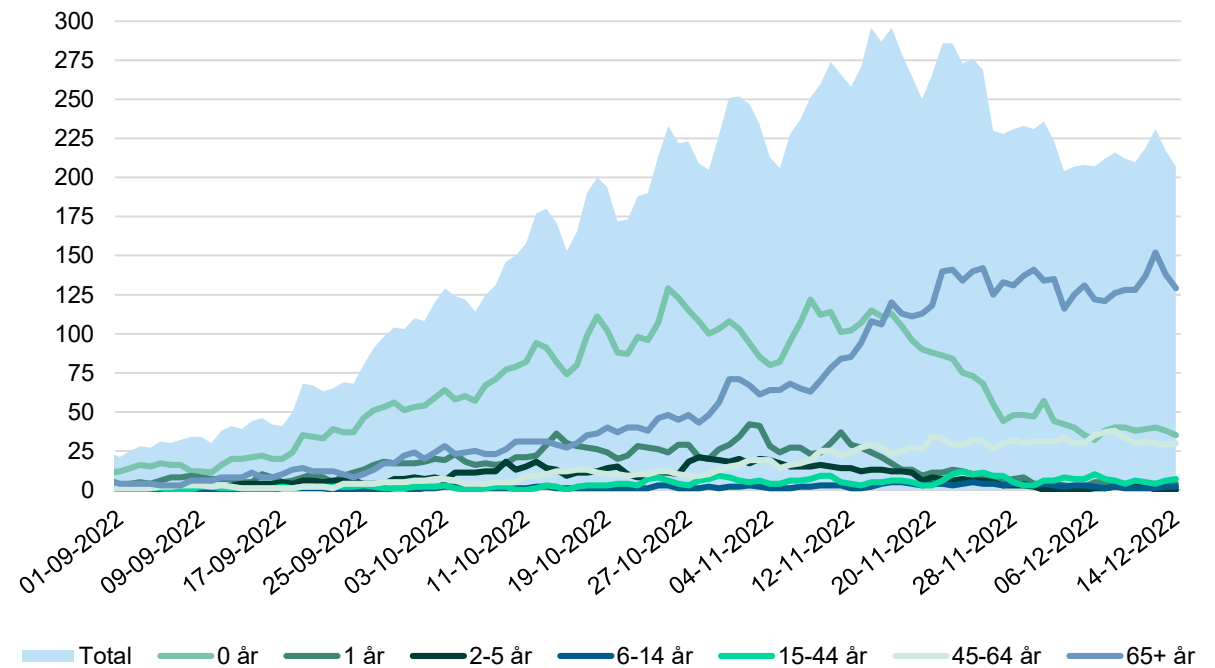


Kilde: Statens Serums Institut per 20. december 2022

# Antal indlagte med RS-virus

- Respiratorisk syncytial virus (RS-virus) er den hyppigste årsag til indlæggelseskrævende luftvejsinfektion hos små børn.
- I slutningen september har det været en stor stigning i antallet af patienter indlagt med RS-virus. RS-virus ses typisk først i november og dermed senere på året, end det er tilfældet denne sæson og sidste år.
- Antallet af indlagte på børneafdelingerne på grund af RS-virus har været højere i dette efterår end efteråret 2020 og tidligere år.
- Der har primært været børn under 2 år og voksne på 65 år og derover, der har været indlagt med RS-virus. Siden slutningen af november af antallet af indlagte børn faldet betydeligt. Antallet af indlagte på 65 år og derover er nu stabiliseret, og seneste data indikerer et fald. Sundhedsstyrelsen forventer, at antallet af indlagte på 65 år og derover vil falde betydeligt de kommende uger.

Antal indlagte med positivt prøvesvar for RS-virus:



Kilde: Statens Serums Institut per 20. december 2022

# Datakilder

- Der er i samarbejde mellem Sundhedsstyrelsen, Sundhedsdatastyrelsen og Statens Serum Institut etableret et datagrundlag, der muliggør detaljerede opgørelser af indlæggelser på sygehuse, herunder varighed af indlæggelser og alvorlighed.

## Covid-19:

- Data på covid-19 relaterede sygehusindlæggelser herunder det samlede antal indlæggelser og indlæggelser på intensiv afdeling, opgøres på baggrund af datatræk fra Landspatientregistret (LPR) samt øjebliksbillede-data indsamlet fra landets sygehuse af Sundhedsdatastyrelsen. Data fra daglige indberetninger fra regionerne (øjebliksbillede-data) består af indsendte daglige oplysninger for indlagte patienter fra regionerne (kl. 7 og kl. 15), som sammenkøres med prøvesvar fra den danske mikrobiologi database (MiBa) via SSI. Disse er alene et øjebliksbillede, som kan ændre sig ved senere efterregistrering eller rettelse af tidligere registreringer.
- Karakterisering af covid-19-relaterede indlæggelser ud fra hospitalsdiagnoser er defineret i tre kategorier:
  - Indlæggelse pga. covid-19: Aktionsdiagnosen enten er en covid-19 diagnose uden krav til bidiagnose, eller at aktionsdiagnosen er en anden luftvejsdiagnose i kombination med covid-19 som bidiagnose, og at dette skal være tilfældet i mindst 50% af tiden under indlæggelsesforløbet
  - Indlæggelse, hvor covid-19 kan have spillet en rolle.: De resterende indlæggelser, hvor aktions- eller bidiagnose er enten en covid-19, obs covid-19 eller anden luftvejsdiagnosekode.
  - Indlæggelse på grund af andre forhold end covid-19: Indlæggelser med en aktions- eller bi-diagnose relateret til covid-19 eller luftvejsdiagnoser.
- Data over indlæggelser med covid-19 opgøres ud fra, om der foreligger en positiv PCR-test for SARS-CoV-2 i perioden 0-14 dage inden indlæggelsen eller under indlæggelsen. Hvis sygehusopholdet ikke er afsluttet på opdateringsdatoen for data, sættes udskrivningsdatoen lig opdateringsdatoen. Psykiatriske ophold samt ophold med varighed over 100 dage ekskluderes, med mindre der er tilknyttet en af følgende koder som aktionsdiagnose: DB972A, DJ960. Opgørelsen omfatter både akutte og planlagte sygehusophold. Indlæggelsen har ikke nødvendigvis en covid-19 aktions-/bi-diagnose.
- Opgørelsen over andel personer med covid-19 lungebetændelse ud af alle covid-19 indlagte er baseret på data fra Sygehusmedicinregisteret (SMR) og Landspatientregisteret (LPR). Covid-19 indlagte er også her defineret som personer med en positiv test 0-14 dage inden indlæggelsen eller under indlæggelse. Psykiatriske ophold samt ophold med varighed over 100 dage er ikke inkluderet, medmindre der er tilknyttet en af følgende koder som aktionsdiagnose: DB972A, DJ960. Personer med covid-19 lungebetændelse defineres som personer med medicinadministration på Remdesivir og/eller Dexamethason på mindst to forskellige dage inden start- og slutdato for covid-19 indlæggelsen. En person tæller med i den uge, hvor indlæggelsen starter. Bemærk, at der kan forekomme efterregistreringer, og der er risiko for underestimering af personer med covid-19 lungebetændelse, der indgår uafsluttede indlæggelser.
- Opgørelser baseret på LPR er under fortsat udvikling og validering grundet overgang til nyt Landspatientregister (LPR3), hvilket betyder, at de løbende vil blive korrigeret og opdateret, også bagud i tid. Særligt skal det bemærkes, at tallene for de seneste opgørelsesuger grundet efterregistreringer forventeligt vil ændres lidt.

# Datakilder

- Der er i samarbejde mellem Sundhedsstyrelsen, Sundhedsdatastyrelsen og Statens Serum Institut etableret et datagrundlag, der muliggør detaljerede opgørelser af indlæggelser på sygehuse, herunder varighed af indlæggelser og alvorlighed.

## Influenza:

- Indlæggelsesdata på influenza og pneumokoksygdom er på diagnosekoder i LPR., Der foretages betydelige efterregistreringer i LPR, som hæver kvaliteten. Validiteten på nyere data er derfor ikke tilstrækkelig til, at der kan foretages analyser. Der arbejdes på automatiserede udtræk fra MiBa for disse sygdomme.

## RS-virus:

- Data over RS-virus opgøres på baggrund af med prøvesvar fra den danske mikrobiologi database (MiBa), sammenkørt med data fra Landspatientregisteret leveret af Statens Serum Institut. Nyindlæggelse er i data defineret som en nyindlæggelse med en varighed over 12 timer og med et positivt prøvesvar for RS-virus i (MiBa) under indlæggelsen.