



SUNDHEDSSTYRELSEN

Sundheds- kompetence i det danske sundhedsvæsen

En vej til mere lighed

Sundhed for alle ♥ + ●



AARHUS UNIVERSITET

En vej til mere lighed

Dette er en PIXI-ugave af rapporten "Sundhedskompetence i det danske sundhedsvæsen. En vej til mere lighed".

Vi præsenterer her nogle af de vigtigste pointer.

I selve rapporten præsenteres forskellige aspekter af og perspektiver på sundhedskompetence. Desuden uddybes de otte veje og der præsenteres en lang række cases og eksempler fra det danske sundhedsvæsen.

Hele rapporten kan downloades her: <https://www.sst.dk/da/Udgivelser/2022/Sundhedskompetence-i-det-danske-sundhedsvaesen>

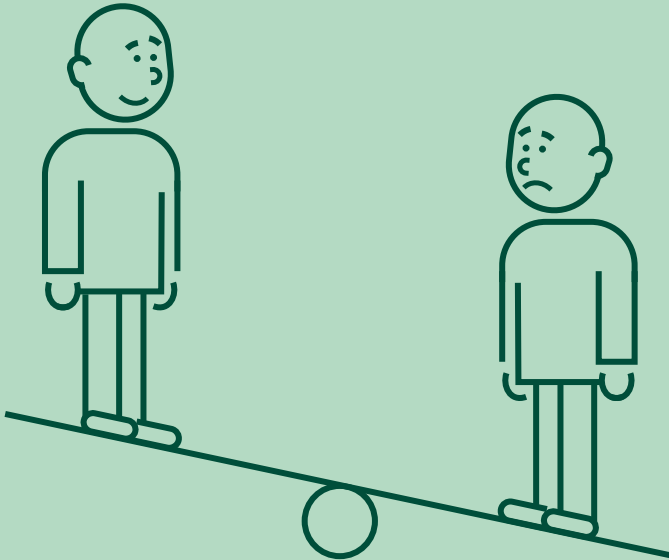
På <https://ph.au.dk/sundhedskompetence> finder du beskrivelser af en række relevante redskaber og litteratur på området.

Hvis du har brug for yderligere information til arbejdet med sundhedskompetence i din organisation, er du meget velkommen til at kontakte os.

**Aarhus Universitet,
Institut for Folkesundhed
ph@au.dk**

**Sundhedsstyrelsen,
Forebyggelse og ulighed
fob@sst.dk**

Ulighed i sundhed



Social ulighed i sundhed er et stort problem inden for mange sundheds- og sygdomsområder. Der er ulighed i såvel borgernes adgang til som udbytte af sundhedsvæsenet.

Ulighed i sundhed har store omkostninger for det enkelte menneske i form af øget sygelighed, lavere livskvalitet og kortere levetid.

Ifølge Verdenssundhedsorganisationen (WHO) kan social ulighed i sundhed forklares ved en række sociale faktorer såsom uddannelse, tilknytning til arbejdsmarkedet, social eksklusion og fattigdom. Ligeledes vurderer WHO, at borgernes sundhedskompetence kan spille en væsentlig rolle.

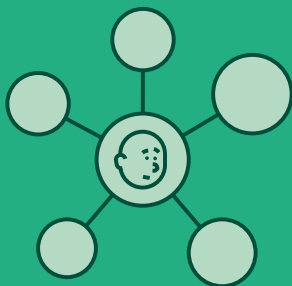
Gennem det seneste årti har WHO derfor øget sit fokus på sundhedskompetence som en dynamisk og socialt betinget determinant, der kan påvirke sundhed og helbred.

Hvad er sundhedskompetence?

Individuel sundhedskompetence

Sundhedskompetence er en kombination af de personlige kompetencer og ressourcer i omgivelserne, der bestemmer menneskers mulighed for at finde, forstå, vurdere og bruge information til at tage beslutninger om sundhed. Begrebet inkluderer også evnen til at kommunikere, fastholde og handle på disse beslutninger.

Borgeres sociale netværk, fx venner, partner, forældre og børn, kan støtte og videreudvikle sundhedskompetence eller kompensere for specifikke udfordringer i den enkeltes sundhedskompetence.



Sundhedsprofessionelle kan gennem differentieret kommunikation og tilrettelæggelse af konsultationer, indsatser og tilbud mindske den sundhedsmæssige konsekvens af lavere sundhedskompetence for den enkelte.

Organisatorisk sundhedskompetence

Organisatorisk sundhedskompetence er den måde sundhedstilbud, organisationer og systemer gør information og ressourcer tilgængelige for mennesker med forskellige sundhedskompetencer.

Sundhedskompetente organisationer leverer sundhedsydelser på en måde, så flertallet i befolkningen har tilstrækkelig sundhedskompetence til at tilgå og få udbytte af dem...



...og sikrer, at der ydes støtte til den mindre gruppe af borgere, der derefter fortsat ikke kan tilgå eller få udbytte af ydelserne, og derfor er i risiko for at opleve negative sundhedsmæssige konsekvenser på grund af utilstrækkelig sundhedskompetence.

De otte veje

Vej nr. 1

Ledelse og kultur

Sundhedskompetence italesættes og prioriteres i den lokale ledelses- og organisationskultur

Vej nr. 3

Proces og praksis

Sundhedskompetence integreres i alle relevante arbejdsprocesser

Vej nr. 2

Kompetencer

Medarbejdere og ledere støttes i at øge deres viden om sundhedskompetence og deres evne til at omsætte denne viden i den daglige praksis

Vej nr. 4

Inddragelse

Borgere fra relevante målgrupper inddrages i planlægning, implementering og evaluering af sundhedstilbud og forløb

Vej nr. 5

Adgang

Informationer og tilbud gøres synlige og lette at tilgå og navigere i for såvel borgere som sundhedsprofessionelle

Vej nr. 7

Sårbarhed og højrisko

Der er fokus på sundhedskompetence ved tilrettelæggelse af tilbud til sårbare grupper og ved sundhedsformidling i situationer med høj risiko for kommunikationsbrist

Vej nr. 6

Kommunikation

Mundtlig, skriftlig og digital kommunikation gøres let forståelig og tilpasses borgernes behov og sundhedskompetence. Formidling foregår i de medier og på de platforme, som er mest relevante for den pågældende målgruppe

Vej nr. 8

Monitorering og evaluering

Systematisk arbejde med sundhedskompetence monitoreres og evalueres i den lokale organisation

Der er mange måder at arbejde med organisatorisk sundhedskompetence på og derved blive en mere sundhedskompetent organisation. Ovenfor listes de otte veje, som uddybes i rapporten 'Sundhedskompetence i det danske sundhedsvæsen – en vej til mere lighed'.

Sundhedsstyrelsen

Islands Brygge 67
2300 København S
www.sst.dk

Sundhed for alle ♥+●