

Status på sygehusbelastning i Danmark: Covid-19, influenza og RS-virus



6. januar 2023

Status

Baggrund

- Siden covid-19 epidemiens start i foråret 2020 har Sundhedsstyrelsen nøje fulgt udviklingen i sygehusaktivitet som følge af covid-19.
- Sundhedsstyrelsen ser fortsat behov for at følge udviklingen i sygehusaktivitet grundet covid-19 og andre luftvejssygdomme.
- Sundhedsstyrelsen finder det relevant at give en status på både covid-19 og influenza i Danmark i forhold til sygehusaktivitet.
- I år er der i lighed med sidste år været en tidlig sæson af RS-virus,. Sundhedsstyrelsen følger fortsat antallet af indlagte med RS-virus.

Status på vaccination i Danmark

- Fra den 15. september 2022 er plejehjemsbeboere og personer på 85 år og derover blevet inviteret til en booster-vaccination mod covid-19.
- Fra den 1. oktober 2022 er booster-vaccination mod covid-19 af personer 50+ år samt vaccination mod influenza og pneumokoksygdom af personer 65+ år startet.
- Sundhedsstyrelsen udgiver oversigter, som viser, hvordan det går med udrulningen af vaccinerne mod covid-19, influenza og pneumokoksygdom i efteråret 2022, dette kan tilgås her:
 - [Udrulning af vaccinationer mod covid-19, influenza og pneumokoksygdom](#)



Status

Status på sygehusbelastning i Danmark

- På landets sygehuse ses der generelt et højt antal indlagte patienter med luftvejsinfektioner som covid-19, influenza og RS-virus, men antallet af ikke højere end hvad der normalt ses for vintersæsonen. Sundhedsstyrelsen følger udviklingen af luftvejsinfektioner nøje, herunder særligt influenza.
- Henover juleferien har der været en stigning til over 600 indlagte patienter med positiv PCR-test for SARS-CoV-2. Seneste data indikerer et fald i antallet af nyindlagte patienter med positiv PCR-test for SARS-CoV-2, hvorefter det samlede antal indlagte med positiv PCR-test for SARS-CoV-2 forventes at falde.
- Det aktuelle antal af alvorligt syge og behandlingskrævende patienter pga. covid-19 er på et lavt niveau sammenlignet med tidligere i epidemien. Dette baseres blandt andet på, at andelen af indlagte, der er indlagt pga. covid-19 er stabil, samt at antallet af indlagte med positiv PCR-test for SARS-CoV-2 på intensivafdelinger fortsat er stabilt og lavt.
- Antallet af indlagte med influenza i Danmark er steget henover juleferien, og der er for nuværende omkring 200 indlagte med laboratoriebekræftet influenza på sygehusene. Da antallet af indlagte med influenza var på det højeste sidste år i april, var der omkring 500 indlagte med influenza på landets sygehuse.
- Antallet af indlagte børn med RS-virus er faldet betydeligt i december, mens antallet af indlagte med RS-virus på 65 år og derover ikke er faldet endnu.

Sundhedsstyrelsens vurdering

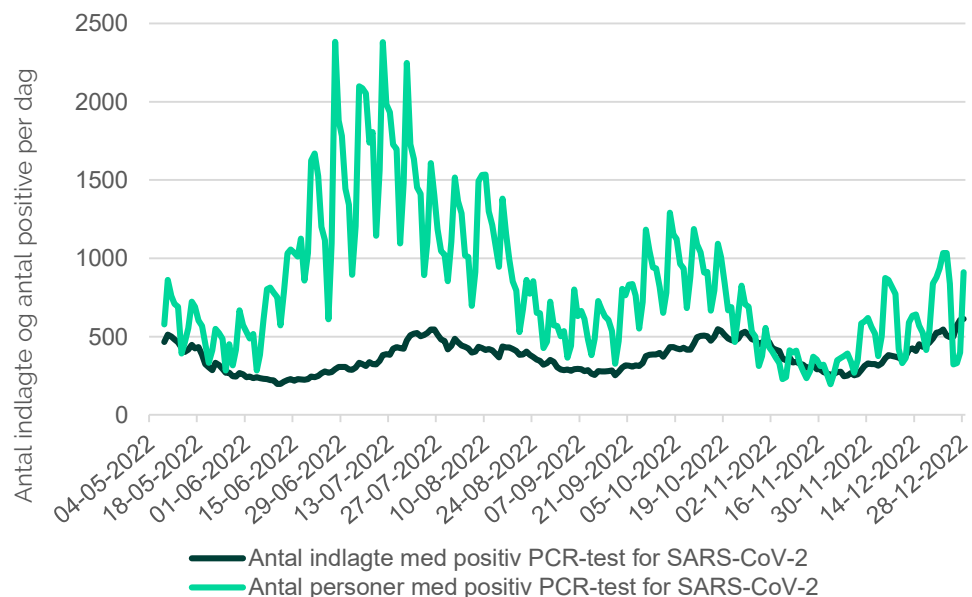
- Sundhedsstyrelsen forventer, at antallet af indlagte patienter med positiv test for SARS-CoV-2 vil være stabilt i den kommende uge, og at antallet af patienter der bliver alvorligt syge med covid-19 fortsat vil være lavt. Dette vurderes på baggrund af, at der fortsat er høj befolkningsimmunitet og god dækning af covid-19 vaccinerne mod alvorlig sygdom.
- På baggrund af stigningen i influenzatilfælde i Danmark og samlet set på den nordlige halvkugle forventer Sundhedsstyrelsen, at antallet af indlagte med influenza på sygehusene vil stige yderligere i januar.
- Sundhedsstyrelsen forventer, at antallet af indlagte med RS-virus på 65 år og derover vil falde de kommende uger som følge af faldende incidens og fald i antallet af nyindlagte med RS-virus.
- På de følgende sider er det muligt at finde uddybende grafer og beskrivelse af status på sygehusbelastning.



Antal smittede og antal indlagte med positiv PCR-test for SARS-CoV-2

Personer med positiv PCR-test for SARS-CoV-2

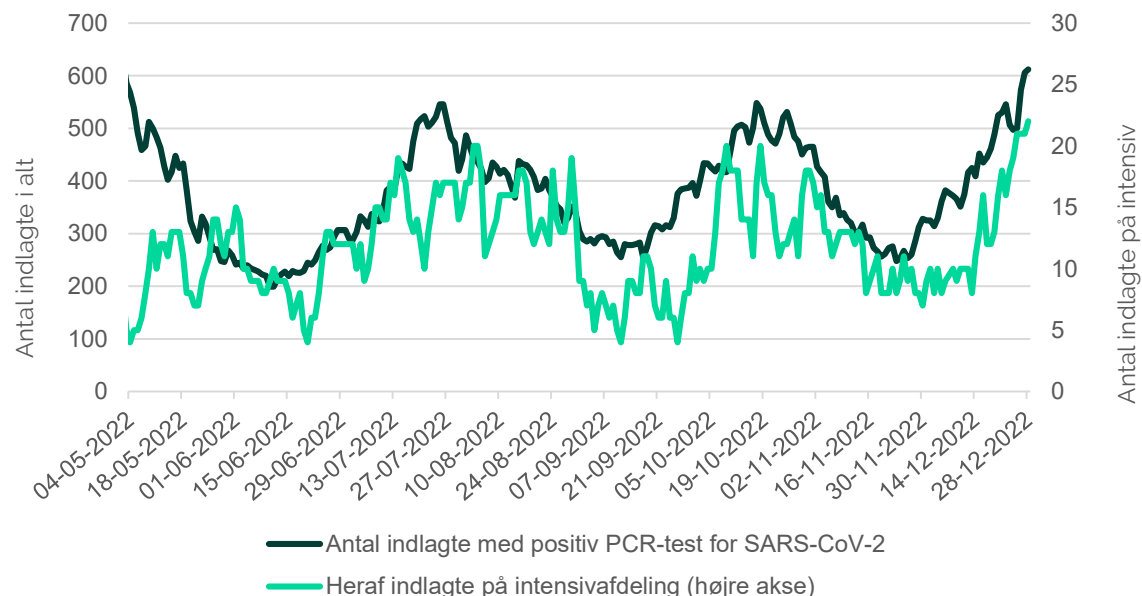
- Som forventet jf. Sundhedsstyrelsen vurdering før jul har et øget antal smittede op til jul medført, at flere patienter blev indlagt med en positiv PCR-test for SARS-CoV-2 i juleferien.



Kilde: Statens Serum Institut per 3. januar 2023.

Indlagte patienter med positiv PCR-test for SARS-CoV-2

- Antallet af indlagte patienter med positiv PCR-test for SARS-CoV-2 er steget i december, og har før nytår rundet over 600 indlagte med positiv PCR-test for SARS-CoV-2. Nyeste data indikerer, at antallet af indlagte er stabiliseret efter nytår.
- På intensivafdelingerne ses en mindre stigning i antallet af patienter med positiv PCR-test for SARS-CoV-2. Der er dog fortsat tale om et lavt antal indlagte patienter med positiv PCR-test for SARS-CoV-2 på intensivafdelingerne.

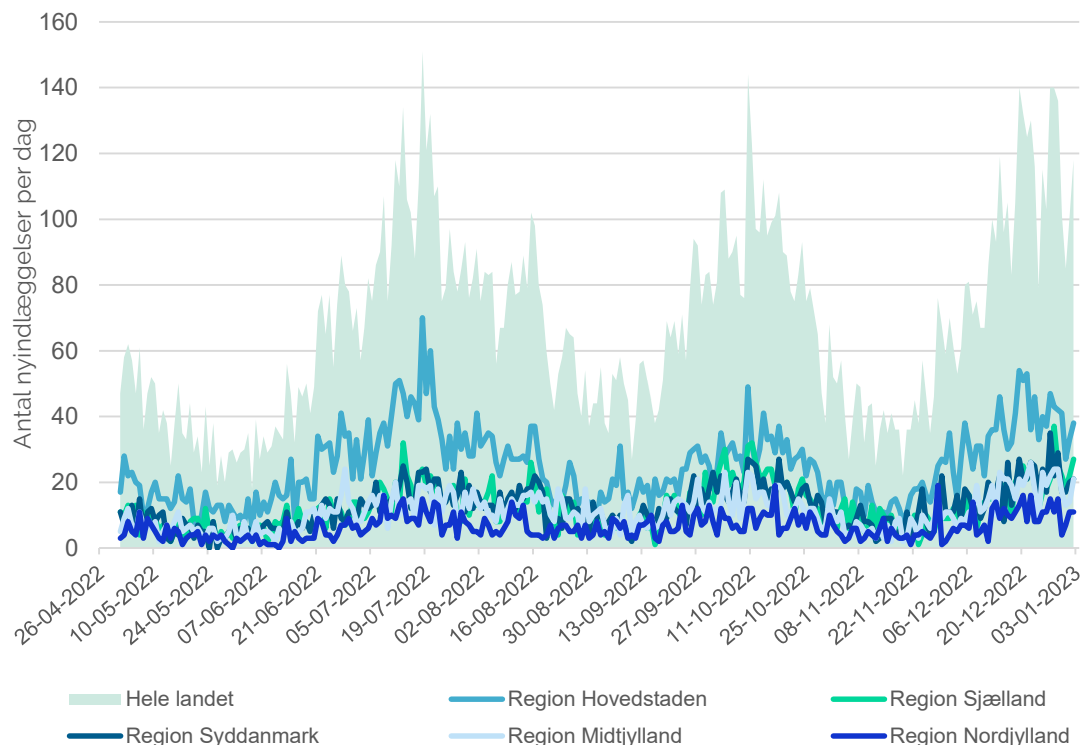


Kilde: Statens Serum Institut og Sundhedsdatastyrelsen per 3. januar 2023.

Antal nyindlagte med positiv PCR-test for SARS-CoV-2

Nyindlagte med positiv PCR-test for SARS-CoV-2

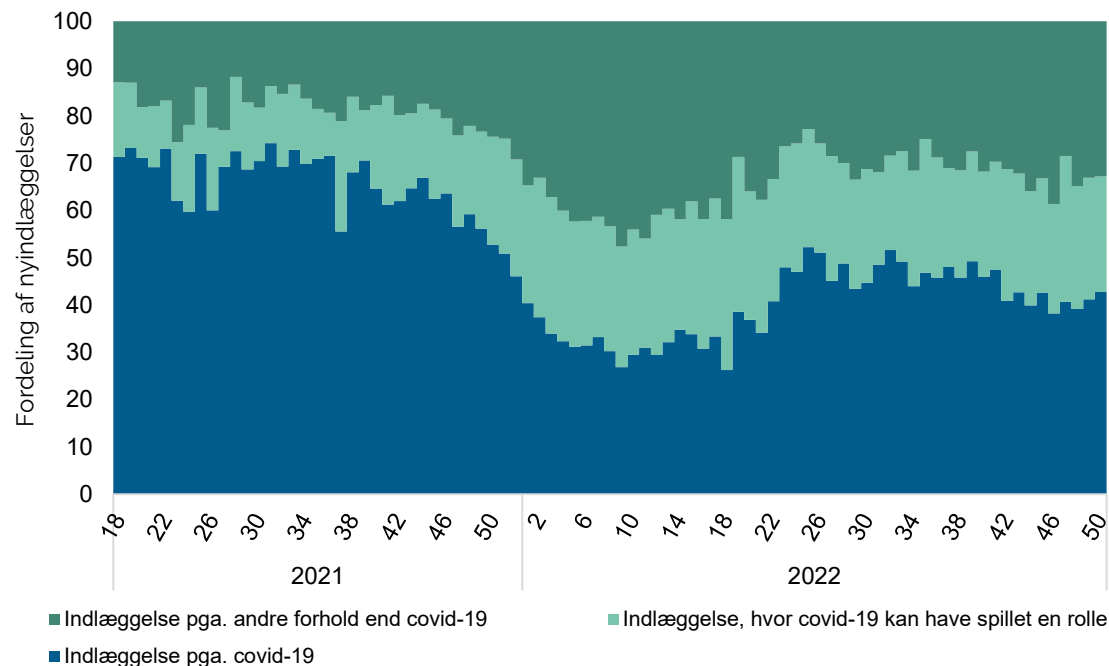
- Antallet af nyindlagte patienter med positiv PCR-test for SARS-CoV-2 nåede omkring 140 dagligt på enkelte dage mellem jul og nytår. Det daglige antal af nyindlagte patienter med positiv PCR-test for SARS-CoV-2 er faldet til mellem 100 og 120 nyindlagte i de første dage af 2023.
- Faldet i antallet af nyindlagte patienter med positiv PCR-test for SARS-CoV-2 sås først i Region Hovedstaden, hvorefter faldet nu også ses i de resterende regioner.



Kilde: Statens Serum Institut per 4. januar 2023.

Fordeling af diagnoser blandt nyindlagte med positiv PCR-test for SARS-CoV-2

- Figuren viser andelen af nyindlagte patienter med en positiv PCR-test for SARS-CoV-2, der indlagte pga. covid-19, pga. andre forhold end covid-19 eller hvor covid-19 kan have spillet en rolle.
- Andelen, der er indlagt pga. covid-19 eller hvor covid-19 kan have spillet en rolle, har været stabil igennem efteråret.



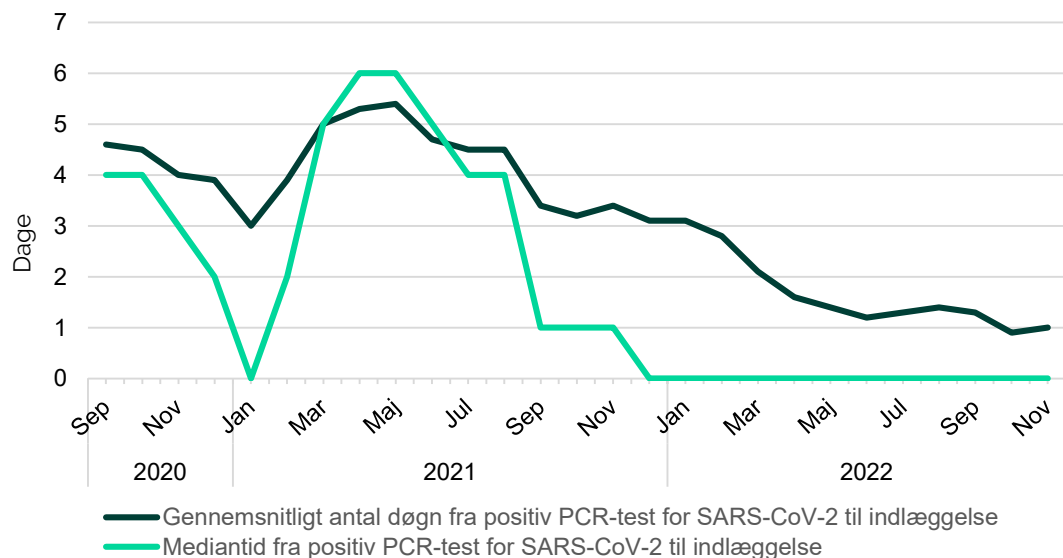
Kilde: Statens Serum Institut per 2. januar 2023.



Tid mellem test og indlæggelse samt liggetider for indlagte med positiv PCR-test for SARS-CoV-2

Tid fra positiv PCR-test for SARS-CoV-2 til indlæggelse:

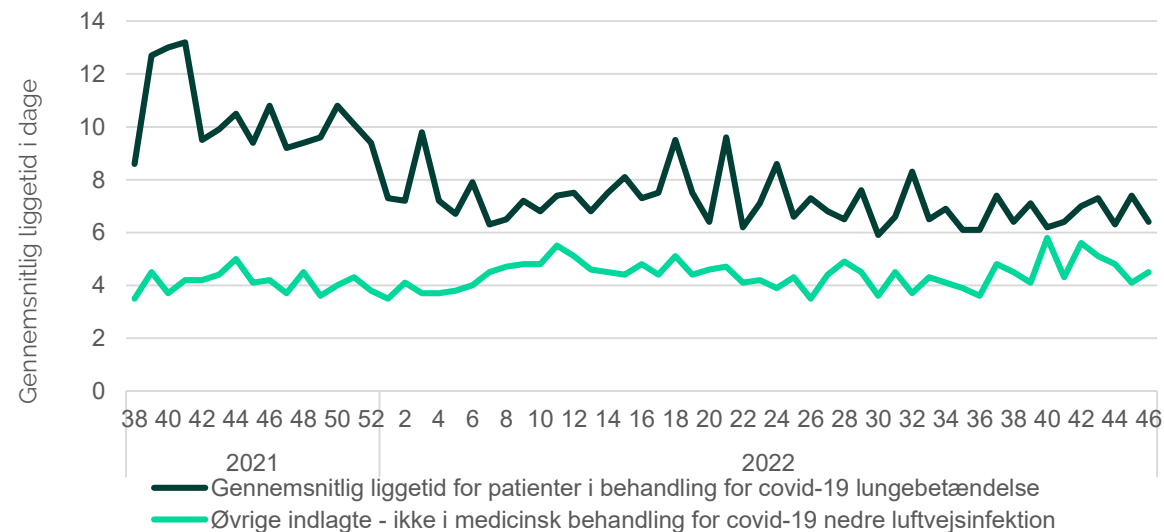
- Figuren viser, at tiden fra positiv PCR-test for SARS-CoV-2 til indlæggelse er faldet i 2022, særligt i foråret. Dette skyldes den ændrede teststrategi for covid-19 i foråret 2022, hvor der i højere grad end tidligere testes i forbindelse med sygehusindlæggelse.



Kilde: Landspatientregisteret per 20. december 2022, Sundhedsdatastyrelsen.

Liggetid:

- Den gennemsnitlige liggetid for indlagte patienter med positiv PCR-test for SARS-CoV-2 er uforandret de seneste måneder.
- Patienter, der er indlagt til behandling for covid-19 lungebetændelse, er i gennemsnit indlagt ca. 6 dage. Der ses et fald i liggetiden for patienter, der er indlagt til behandling for covid-19 lungebetændelse sammenlignet med 2021.
- Patienter, der er indlagt med positiv PCR-test for SARS-CoV-2, men som ikke er i behandling for covid-19 lungebetændelse, er i gennemsnit indlagt omkring 4 dage.



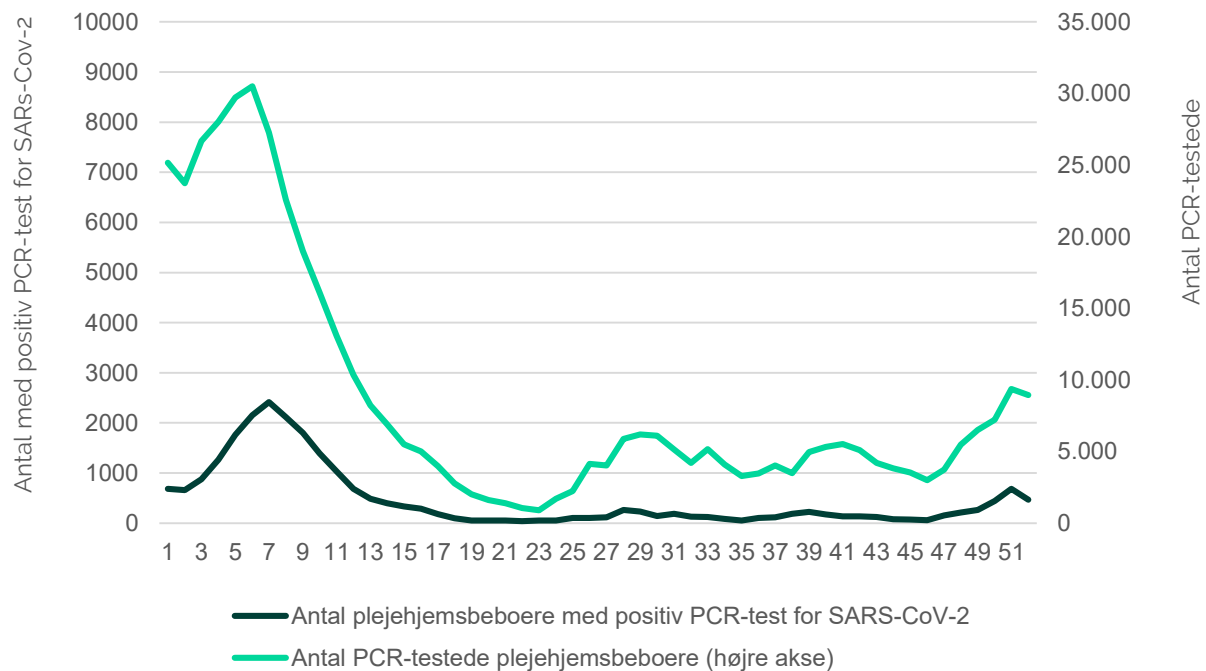
Kilde: Sundhedsdatastyrelsen, Sygehusmedicinregisteret og Landspatientregisteret per 20. december 2022



Plejhjemsbeboere med positiv PCR-test for SARS-CoV-2

Antal testede og smittede blandt plejhjemsbeboere:

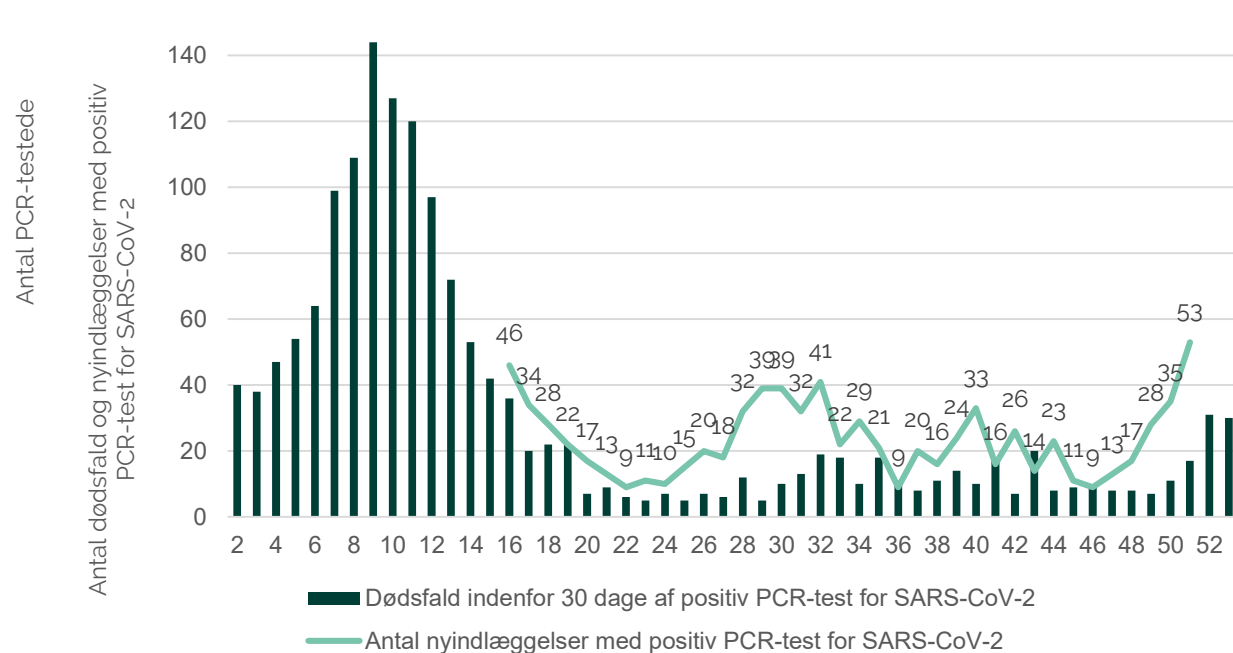
- Der er fortsat testopfordringer på plejhjem og i hjemmeplejen for at beskytte de ældre og sårbare.
- Der ses en stigning i antallet af plejhjemsbeboere med positiv PCR-test for SARS-CoV-2.



Kilde: Statens Serums Institut per 3. januar 2023.

Antal nyindlæggelser og dødsfald blandt plejhjemsbeboere:

- Antallet af nyindlagte plejhjemsbeboere med positiv PCR-test for SARS-CoV-2 har generelt været lavt igennem efteråret med mindre udsving. Siden midten af november er antallet af nyindlagte plejhjemsbeboere med positiv PCR-test for SARS-CoV-2 steget.
- Antallet af indlagte og antallet af dødsfald blandt plejhjemsbeboere med positiv PCR-test for SARS-CoV-2 er stadig på et lavt niveau sammenlignet med sidste vinters omikron-bølge.



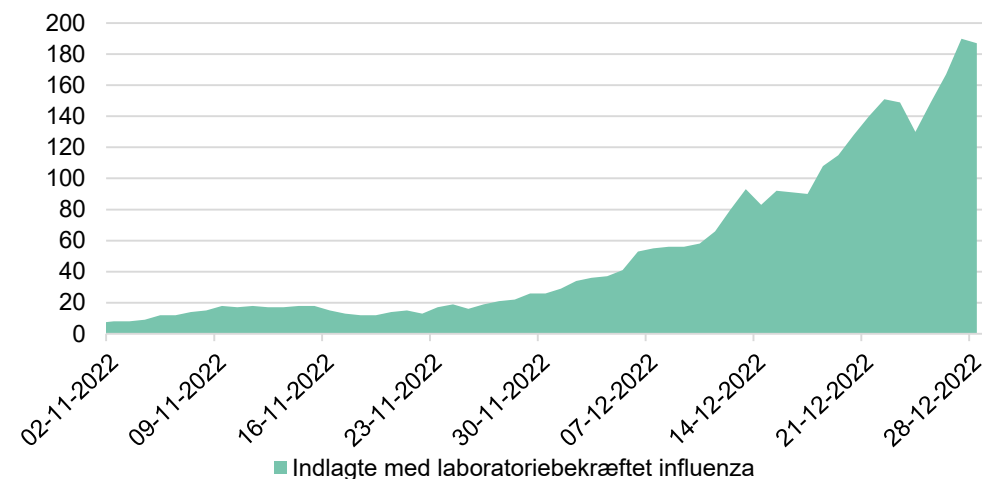
Kilde: Statens Serums Institut og Sundhedsdatastyrelsen per 28. december 2022.

Grundet dataproblemer er det ikke muligt at opdatere antallet af nyindlæggelser siden 28. december 2022.

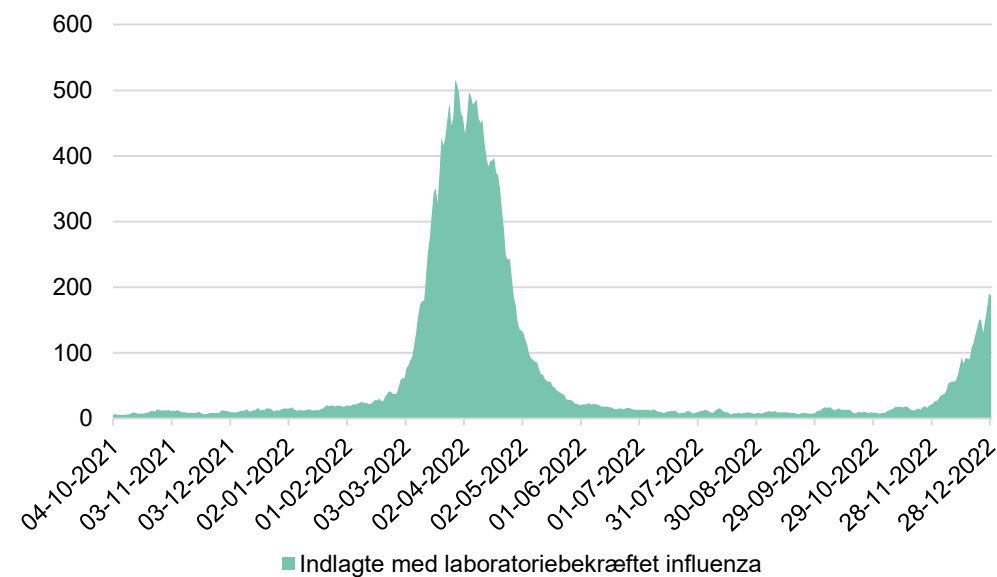


Antal indlagte med influenza

- Siden starten af december har der været en stor stigning i antallet af indlagte med laboratoriebekræftet influenza. Da antallet af indlagte med influenza var på det højeste sidste år i april, var der omkring 500 indlagte med influenza på landets sygehuse.
- Der er særligt ældre personer på 60 år og derover, som bliver indlagt med laboratorie bekræftet influenza. Der ses fortsat kun enkelte på intensivafdelingerne.
- På baggrund af stigningen i influenzatilfælde i Danmark og samlet set på den nordlige halvkugle forventer Sundhedsstyrelsen et øget antal indlagte med influenza på sygehusene i januar.
- Vaccination mod influenza er startet d. 1. oktober 2022, og tilbuddet om gratis vaccination mod influenza gælder for de udvalgte målgrupper indtil d. 15. januar 2023.
 - Oversigt over udvalgte målgrupper:
<https://www.sst.dk/da/Influenza>



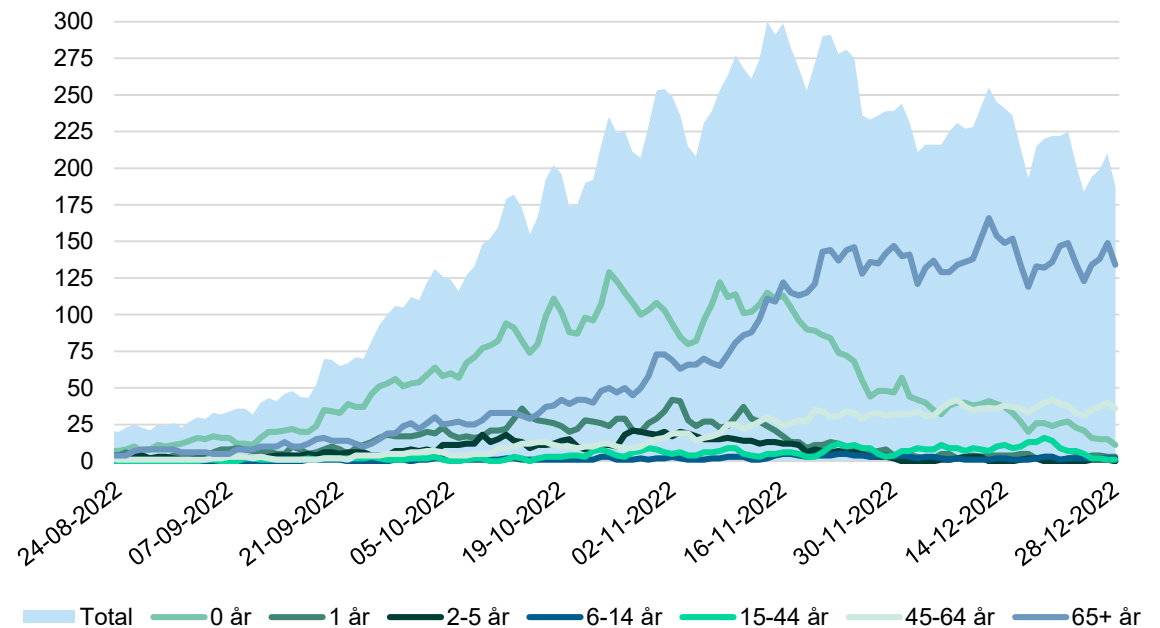
Kilde: Statens Serums Institut per 3. januar 2023



Kilde: Statens Serums Institut per 3. januar 2023

Antal indlagte med RS-virus

- Respiratorisk syncytial virus (RS-virus) er den hyppigste årsag til indlæggelseskrævende luftvejsinfektion hos små børn.
- Fra slutningen af september til midten af november var der en stor stigning i antallet af patienter indlagt med positiv prøvesvar for RS-virus. RS-virus ses typisk først i november og dermed senere på året, end det er tilfældet denne sæson og sidste år.
- Antallet af indlagte på børneafdelingerne på grund af RS-virus har været højere i efteråret 2022 end efteråret 2020 og tidligere år. Antallet af indlagte børn med RS-virus er faldet betydeligt siden slutningen af november.
- Antallet af indlagte på 65 år og derover har været stabilt i december. Sundhedsstyrelsen forventer, at antallet af indlagte på 65 år og derover vil falde de kommende uger.



Kilde: Statens Serums Institut per 3. januar 2023.

Datakilder

- Der er i samarbejde mellem Sundhedsstyrelsen, Sundhedsdatastyrelsen og Statens Serum Institut etableret et datagrundlag, der muliggør detaljerede opgørelser af indlæggelser på sygehuse, herunder varighed af indlæggelser og alvorlighed.

Covid-19:

- Data på covid-19 relaterede sygehusindlæggelser herunder det samlede antal indlæggelser og indlæggelser på intensiv afdeling, opgøres på baggrund af datatræk fra Landspatientregistret (LPR) samt øjebliksbillede-data indsamlet fra landets sygehuse af Sundhedsdatastyrelsen. Data fra daglige indberetninger fra regionerne (øjebliksbillede-data) består af indsendte daglige oplysninger for indlagte patienter fra regionerne (kl. 7 og kl. 15), som sammenkøres med prøvesvar fra den danske mikrobiologi database (MiBa) via SSI. Disse er alene et øjebliksbillede, som kan ændre sig ved senere efterregistrering eller rettelse af tidligere registreringer.
- Karakterisering af covid-19-relaterede indlæggelser ud fra hospitalsdiagnoser er defineret i tre kategorier:
 - Indlæggelse pga. covid-19: Aktionsdiagnosen enten er en covid-19 diagnose uden krav til bidiagnose, eller at aktionsdiagnosen er en anden luftvejsdiagnose i kombination med covid-19 som bidiagnose, og at dette skal være tilfældet i mindst 50% af tiden under indlæggelsesforløbet
 - Indlæggelse, hvor covid-19 kan have spillet en rolle.: De resterende indlæggelser, hvor aktions- eller bidiagnose er enten en covid-19, obs covid-19 eller anden luftvejsdiagnosekode.
 - Indlæggelse på grund af andre forhold end covid-19: Indlæggelser med en aktions- eller bi-diagnose relateret til covid-19 eller luftvejsdiagnoser.
- Data over indlæggelser med covid-19 opgøres ud fra, om der foreligger en positiv PCR-test for SARS-CoV-2 i perioden 0-14 dage inden indlæggelsen eller under indlæggelsen. Hvis sygehusopholdet ikke er afsluttet på opdateringsdatoen for data, sættes udskrivningsdatoen lig opdateringsdatoen. Psykiatriske ophold samt ophold med varighed over 100 dage ekskluderes, med mindre der er tilknyttet en af følgende koder som aktionsdiagnose: DB972A, DJ960. Opgørelsen omfatter både akutte og planlagte sygehusophold. Indlæggelsen har ikke nødvendigvis en covid-19 aktions-/bi-diagnose.
- Opgørelser baseret på LPR er under fortsat udvikling og validering grundet overgang til nyt Landspatientregister (LPR3), hvilket betyder, at de løbende vil blive korrigeret og opdateret, også bagud i tid. Særligt skal det bemærkes, at tallene for de seneste opgørelsesuger grundet efterregistreringer forventeligt vil ændres lidt.

Datakilder

- Der er i samarbejde mellem Sundhedsstyrelsen, Sundhedsdatastyrelsen og Statens Serum Institut etableret et datagrundlag, der muliggør detaljerede opgørelser af indlæggelser på sygehuse, herunder varighed af indlæggelser og alvorlighed.

Influenza:

- Indlæggelsesdata på influenza og pneumokoksygdom er på diagnosekoder i LPR., Der foretages betydelige efterregistreringer i LPR, som hæver kvaliteten. Validiteten på nyere data er derfor ikke tilstrækkelig til, at der kan foretages analyser. Der arbejdes på automatiserede udtræk fra MiBa for disse sygdomme.

RS-virus:

- Data over RS-virus opgøres på baggrund af med prøvesvar fra den danske mikrobiologi database (MiBa), sammenkørt med data fra Landspatientregisteret leveret af Statens Serum Institut. Nyindlæggelse er i data defineret som en nyindlæggelse med en varighed over 12 timer og med et positivt prøvesvar for RS-virus i (MiBa) under indlæggelsen.