

Status på sygehusbelastning i Danmark: Covid-19, influenza og RS-virus



19. januar 2023

Status

Baggrund

- Siden covid-19 epidemiens start i foråret 2020 har Sundhedsstyrelsen nøje fulgt udviklingen i sygehusaktivitet som følge af covid-19.
- Sundhedsstyrelsen ser fortsat behov for at følge udviklingen i sygehusaktivitet grundet covid-19 og andre luftvejssygdomme.
- Sundhedsstyrelsen finder det relevant at give en status på både covid-19 og influenza i Danmark i forhold til sygehusaktivitet.
- I denne vintersæson er der i lighed med sidste år været en tidlig sæson af RS-virus,. Sundhedsstyrelsen følger fortsat antallet af indlagte med RS-virus.

Status på vaccination i Danmark

- Fra den 15. september 2022 er plejehjemsbeboere og personer på 85 år og derover blevet inviteret til en booster-vaccination mod covid-19.
- Fra den 1. oktober 2022 er personer på 50 år og derover blevet inviteret til booster-vaccination mod covid-19.
- Sundhedsstyrelsen udgiver oversigter, som viser, hvordan det går med udrulningen af vaccinerne mod covid-19, influenza og pneumokoksygdom i efteråret 2022, dette kan tilgås her:
 - [Udrulning af vaccinationer mod covid-19, influenza og pneumokoksygdom](#)



Status

Status på sygehusbelastning i Danmark

- På landets sygehuse ses der generelt et fald i antallet af patienter med luftvejsinfektioner som covid-19, influenza og RS-virus. Selvom der har været en stigning i antallet af indlagte med luftvejsinfektioner over juleferien, har antallet ikke været højere end hvad der normalt ses for vintersæsonen. Sundhedsstyrelsen følger fortsat udviklingen af luftvejsinfektioner nøje.
- Henover juleferien har der været en stigning til over 600 indlagte patienter med positiv PCR-test for SARS-CoV-2. Siden nytår er antallet af nyindlagte patienter med positiv PCR-test for SARS-CoV-2 blevet halveret, hvorfor det samlede antal af indlagte patienter med positiv PCR-test for SARS-CoV-2 også er faldet.
- Det aktuelle antal af alvorligt syge og behandlingskrævende patienter pga. covid-19 er på et lavt niveau sammenlignet med tidligere i epidemien. Dette baseres blandt andet på, at andelen af indlagte, der er indlagt pga. covid-19 stabil, samt at antallet af indlagte med positiv PCR-test for SARS-CoV-2 på intensivafdelinger fortsat er stabilt og lavt.
- Stigningen i antallet af indlagte med laboratoriebekræftet influenza der sås i december er nu aftaget, men Sundhedsstyrelsen følger fortsat udviklingen nøje, der er stadig risiko for fornyet stigning i indlæggelsestallene senere på sæsonen.
- Der ses et betydeligt faldt i antallet af indlagte med RS-virus på 65 år og derover, mens antallet af indlagte børn med RS-virus nu er tilbage på et lavt niveau.

Sundhedsstyrelsens vurdering

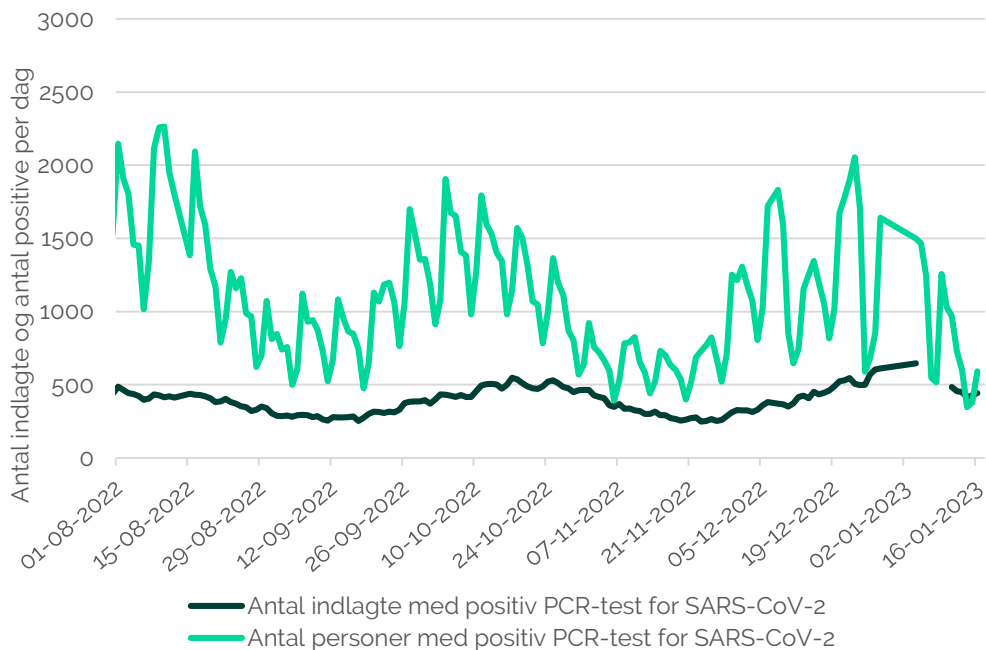
- Sundhedsstyrelsen forventer, at antallet af indlagte patienter med positiv test for SARS-CoV-2 vil være faldende i den kommende uge, og at antallet af patienter der bliver alvorligt syge med covid-19 fortsat vil være lavt. Dette vurderes på baggrund af, at der fortsat er høj befolkningsimmunitet og god dækning af covid-19 vaccinerne mod alvorlig sygdom.
- Selvom antallet af indlagte med influenza er faldende vurderer Sundhedsstyrelsen, at der stadig er risiko for fornyede stigninger i indlæggelsestallene senere på sæsonen.
- Sundhedsstyrelsen forventer, at antallet af indlagte med RS-virus på 65 år og derover vil falde yderligere de kommende uger, så det samlede antal af indlagte med RS-virus vil komme ned på et lavt niveau igen.
- På de følgende sider er det muligt at finde uddybende grafer og beskrivelse af status på sygehusbelastning.



Antal smittede og antal indlagte med positiv PCR-test for SARS-CoV-2

Personer med positiv PCR-test for SARS-CoV-2

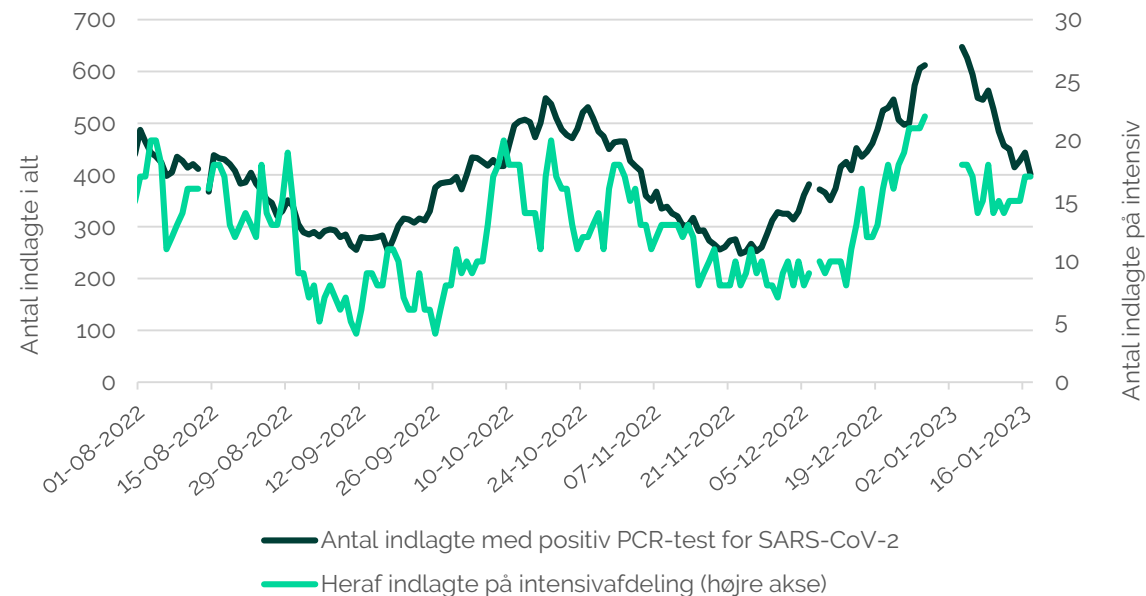
- Henover juleferien har der været en stigning i antallet med positiv PCR-test for SARS-CoV-2. Antallet af personer med positiv PCR-test for SARS-CoV-2 er faldet siden nytår. Dette kan blandt andet ses i sammenhæng med, at der er lavere testaktivitet på nuværende tidspunkt end omkring juleferien.



Kilde: Statens Serum Institut per 17. januar 2023. Grundet problemer med dataleverancer er der ingen data over antal indlagte fra og med d. 29. dec. 2022 til og med d. 3. jan. 2023.

Indlagte patienter med positiv PCR-test for SARS-CoV-2

- Antallet af indlagte patienter med positiv PCR-test for SARS-CoV-2 er steget i december og har før nytår rundet over 600 indlagte med positiv PCR-test for SARS-CoV-2. Siden nytår er antallet af indlagte med positiv PCR-test for SARS-CoV-2 faldet betydeligt.
- På intensivafdelingerne ses fortsat et lavt antal indlagte patienter med positiv PCR-test for SARS-CoV-2. Som følge af det øgede antal indlagte over julen, har der været en mindre stigning i antallet af indlagte på intensivafdelingerne, som nu også er aftagende.

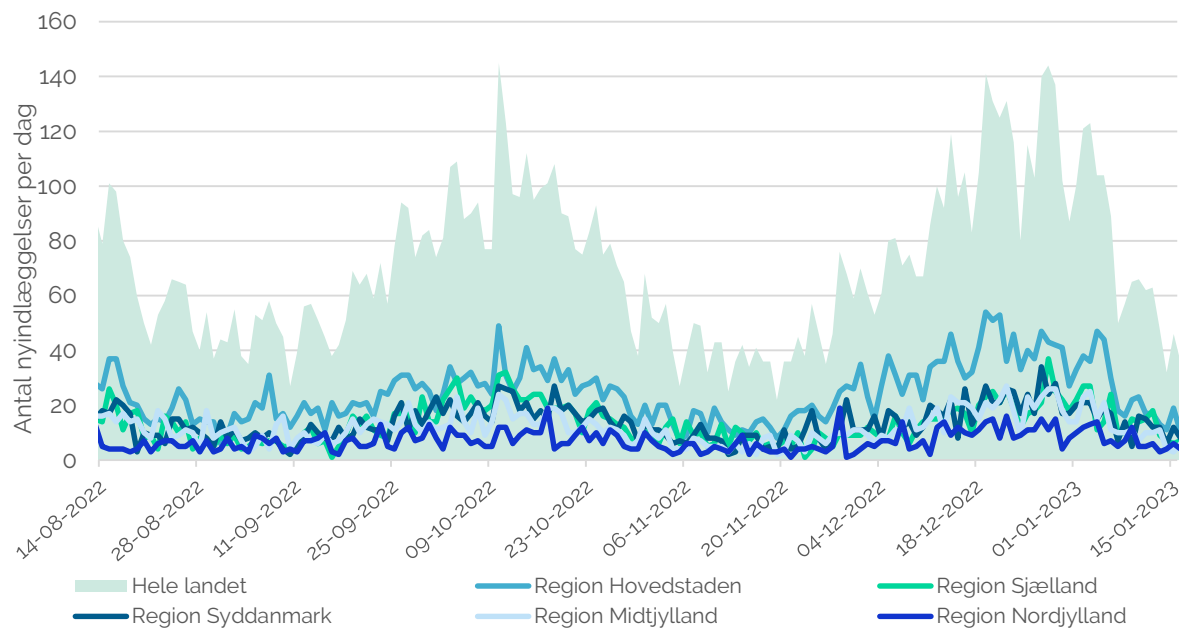


Kilde: Statens Serum Institut per 17. januar 2023. Grundet problemer med dataleverancer er der ingen data over antal indlagte fra og med d. 29. dec. 2022 til og med d. 3. jan. 2023.

Antal nyindlagte med positiv PCR-test for SARS-CoV-2

Nyindlagte med positiv PCR-test for SARS-CoV-2

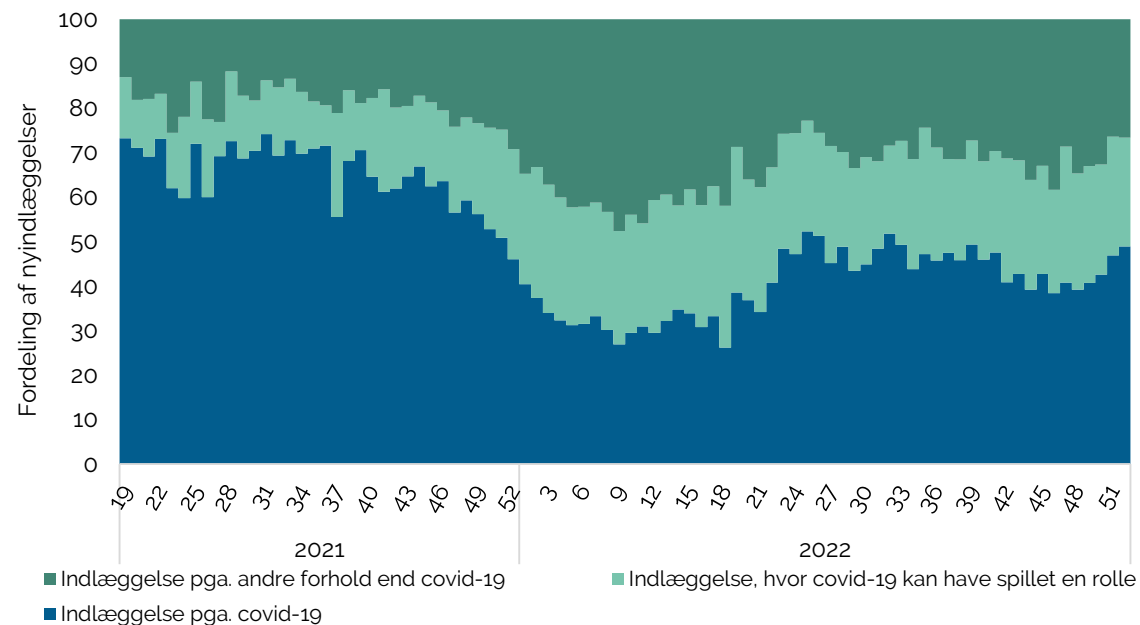
- Antallet af nyindlagte patienter med positiv PCR-test for SARS-CoV-2 nåede omkring 140 dagligt på enkelte dage mellem jul og nytår. Antallet af nyindlagte patienter med positiv PCR-test for SARS-CoV-2 er faldet til mellem ca. 30-65 dagligt i den seneste uge. Antallet af nyindlagte patienter med positiv PCR-test for SARS-CoV-2 er således blevet halveret på to uger.
- Faldet i antallet af nyindlagte patienter med positiv PCR-test for SARS-CoV-2 sås først i Region Hovedstaden efter nytår, hvorefter faldet nu også ses i de resterende regioner.



Kilde: Statens Serum Institut per 17. januar 2023.

Fordeling af diagnoser blandt nyindlagte med positiv PCR-test for SARS-CoV-2

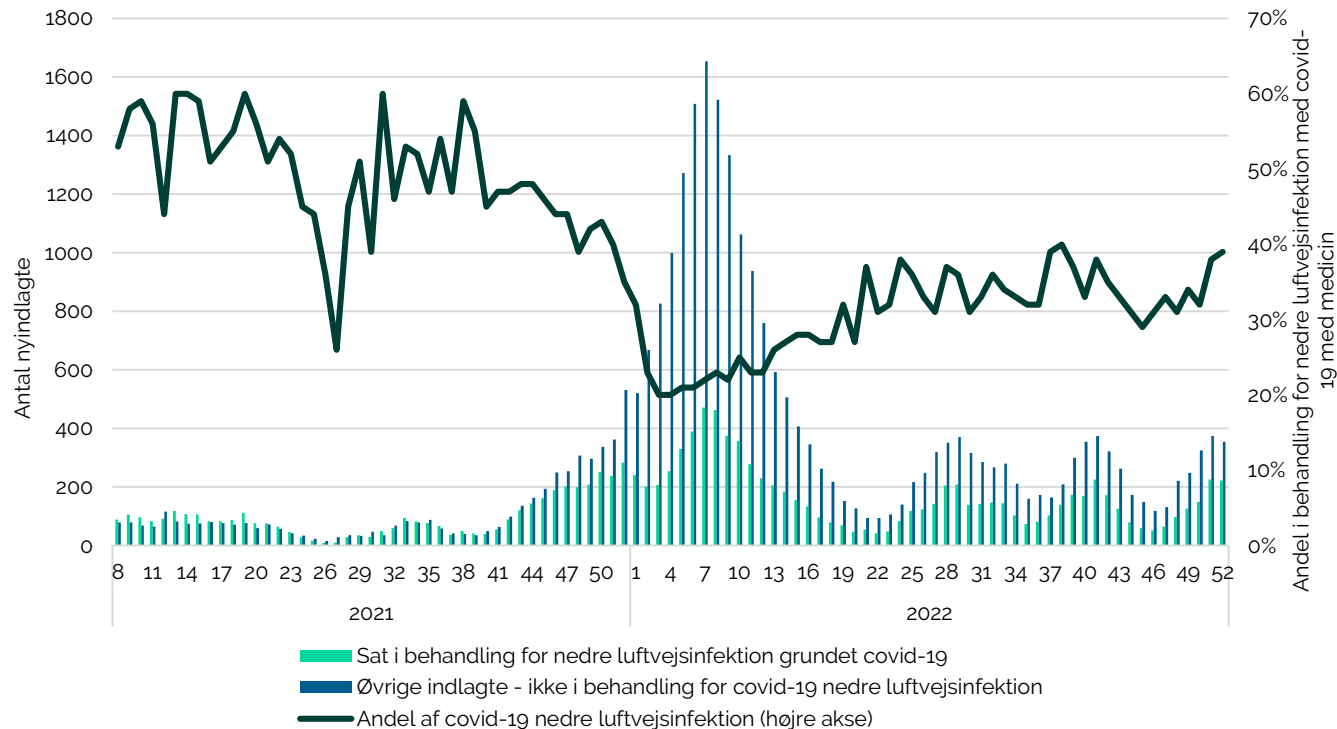
- Andelen, der er indlagt pga. covid-19 eller hvor covid-19 kan have spillet en rolle, har været stabil igennem efteråret.
- Som følge af ændrede retningslinjer for test for SARS-CoV-2 ved indlæggelse ses der en mindre stigning i andelen af nyindlagte patienter pga. covid-19.



Kilde: Statens Serum Institut per 17. januar 2023.



Antal nyindlagte i behandling for nedre luftvejsinfektion grundet covid-19



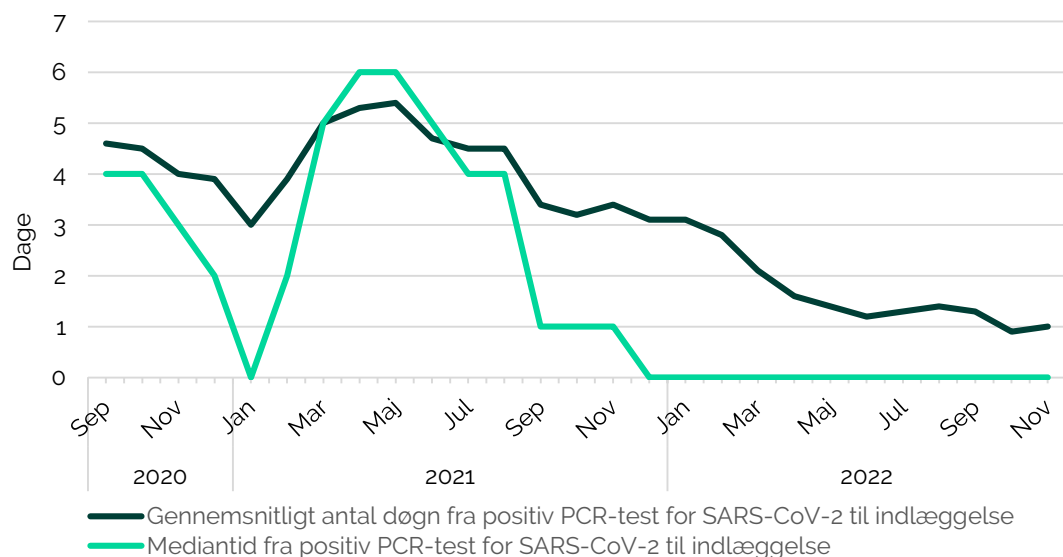
- Med data fra Sygehusmedicinregisteret kan behandlingstyper under indlæggelse bruges til at estimere sygdomsbyrden.
- Figuren viser antal og andel nyindlagte med positiv PCR-test for SARS-CoV-2, som er sat i behandling med lægemidler, der er indiceret ved nedre luftvejsinfektion som led i covid-19 sygdom.
- I uge 52 var 39% af de nyindlagte med positiv PCR-test for SARS-CoV-2 sat i behandling grundet covid-19, hvilket svarer til omkring 220 nyindlagte patienter med positiv PCR-test for SARS-CoV-2.
- Antallet af patienter sat i behandling for nedre luftvejsinfektion grundet covid-19 er således meget lavt sammenlignet med sidste vinters omikron-bølge. Her blev ca. 500 patienter om ugen sat i behandling for covid-19 lungebetændelse.

Kilde: Sundhedsdatastyrelsen, Sygehusmedicinregisteret og Landspatientregisteret per 17. januar 2023.

Tid mellem test og indlæggelse samt liggetider for indlagte med positiv PCR-test for SARS-CoV-2

Tid fra positiv PCR-test for SARS-CoV-2 til indlæggelse:

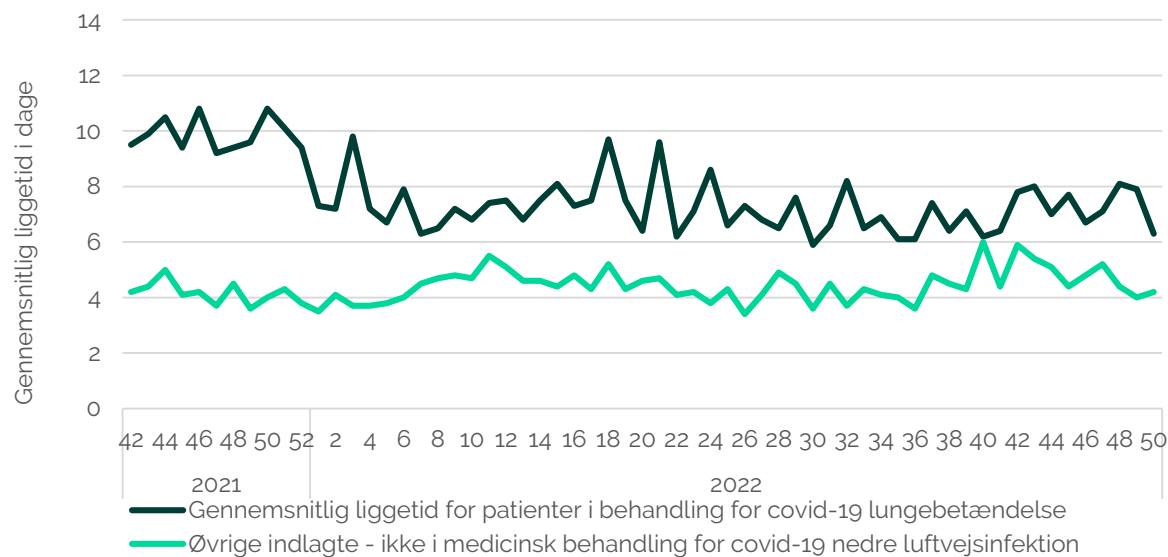
- Figuren viser, at tiden fra positiv PCR-test for SARS-CoV-2 til indlæggelse er faldet i 2022, særligt i foråret. Dette skyldes den ændrede teststrategi for covid-19 i foråret 2022, hvor der i højere grad end tidligere testes i forbindelse med sygehusindlæggelse.



Kilde: Landspatientregisteret per 20. december 2022, Sundhedsdatastyrelsen.

Liggetid:

- Den gennemsnitlige liggetid for indlagte patienter med positiv PCR-test for SARS-CoV-2 er uforandret de seneste måneder.
- Patienter, der er indlagt til behandling for covid-19 lungebetændelse, er i gennemsnit indlagt ca. 6 dage. Der ses et fald i liggetiden for patienter, der er indlagt til behandling for covid-19 lungebetændelse sammenlignet med 2021.
- Patienter, der er indlagt med positiv PCR-test for SARS-CoV-2, men som ikke er i behandling for covid-19 lungebetændelse, er i gennemsnit indlagt omkring 4 dage.



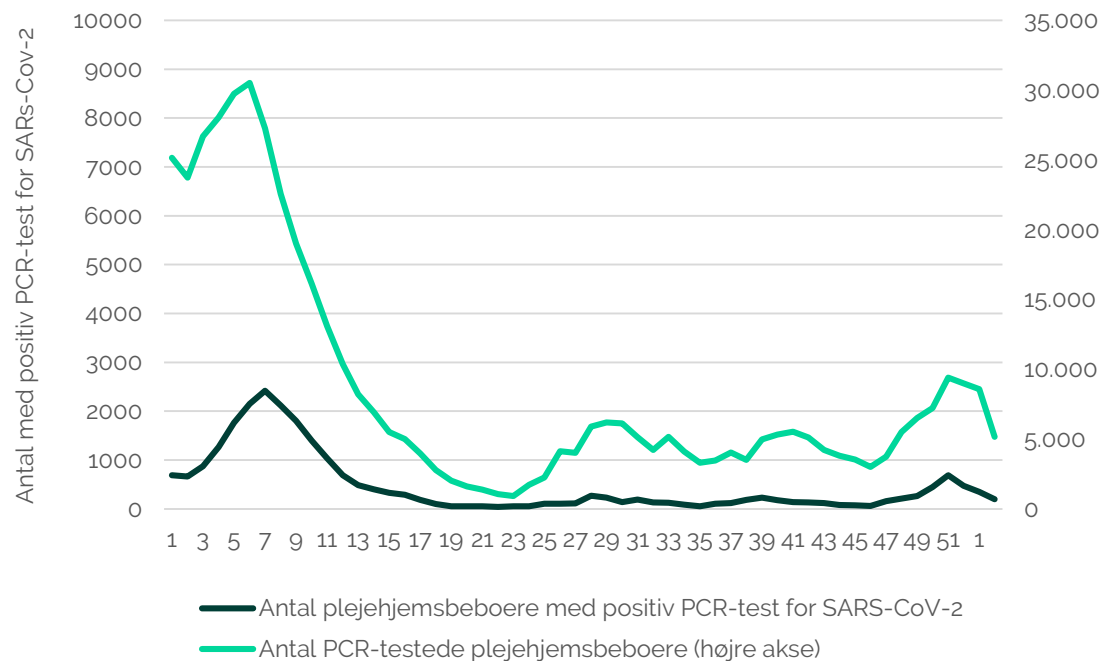
Kilde: Sundhedsdatastyrelsen, Sygehusmedicinregisteret og Landspatientregisteret per 17. januar 2023.



Plekehjemsbeboere med positiv PCR-test for SARS-CoV-2

Antal testede og smittede blandt plekehjemsbeboere:

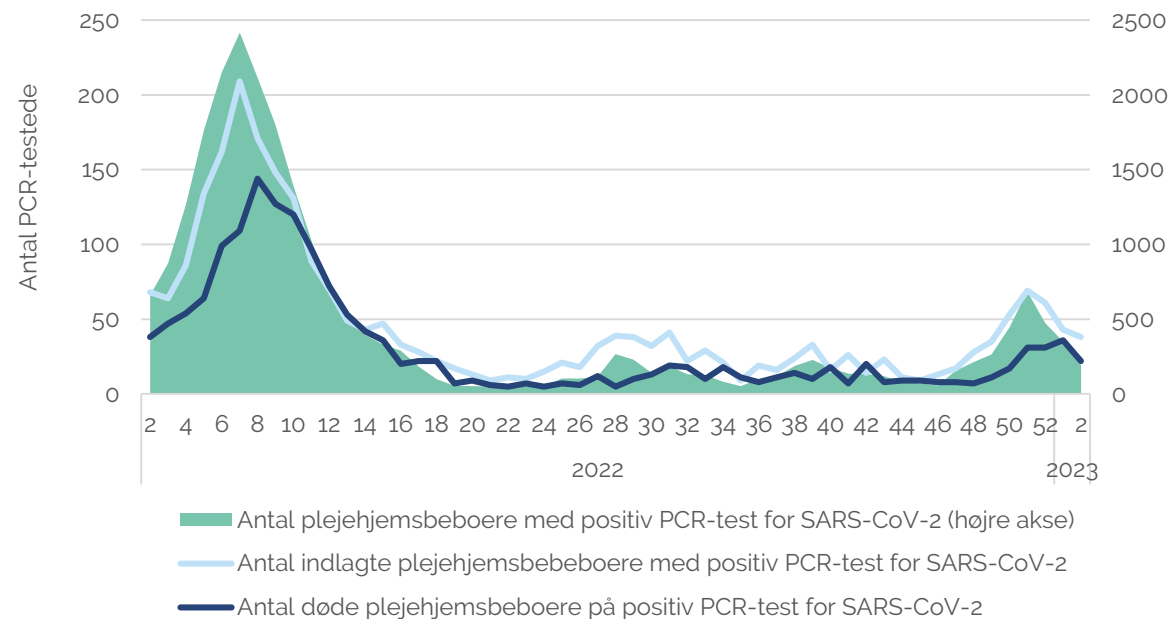
- Som en del af udbrudshåndteringen på landets plekehjem er antallet af plekehjemsbeboere der er blevet PCR-testet for SARS-CoV-2 øget, og der er heraf fundet flere med positiv PCR-test. Der er nu færre udbrud og derfor mindre behov for tests, hvorfor testaktiviteten og antallet med positiv PCR-test for SARS-CoV-2 er faldet igen.



Kilde: Statens Serums Institut per 17. januar 2023.

Antal nyindlæggelser og dødsfald blandt plekehjemsbeboere:

- Antallet af nyindlagte plekehjemsbeboere med positiv PCR-test for SARS-CoV-2 har generelt været lavt igennem efteråret med mindre udsving. Fra midten af november og en måned frem har der været en stigning i antallet af nyindlagte plekehjemsbeboere med positiv PCR-test for SARS-CoV-2. Denne stigning er nu vendt, og der ses nu et fald i antallet af nyindlagte plekehjemsbeboere med positiv PCR-test for SARS-CoV-2.
- Antallet af indlagte og antallet af dødsfald blandt plekehjemsbeboere med positiv PCR-test for SARS-CoV-2 er stadig på et lavt niveau sammenlignet med sidste vinters omikron-bølge.

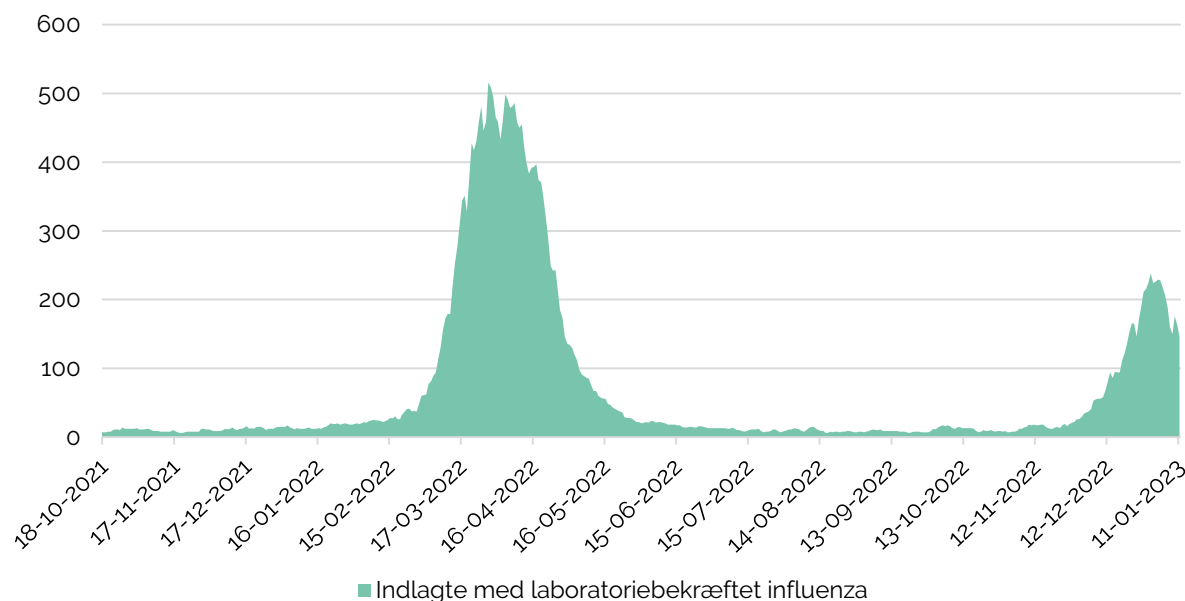


Kilde: Statens Serums Institut per 17. januar 2023.



Antal indlagte med laboratoriebekræftet influenza

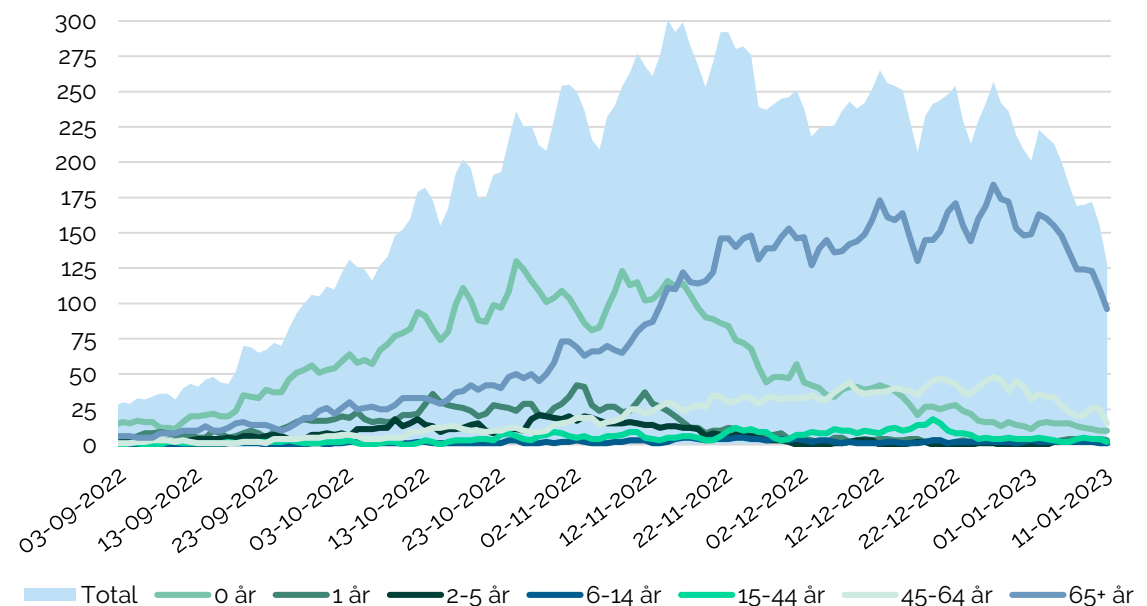
- Stigningen i antallet af indlagte med laboratoriebekræftet influenza der sås i december er nu aftaget. Ved årets udgang var der over 230 indlagte med influenza.
- Det er særligt ældre personer på 60 år og derover, som bliver indlagt med laboratoriebekræftet influenza, men der ses også yngre blandt de indlagte. Der ses fortsat kun få på intensivafdelingerne.
- På trods af faldet i antallet indlagte med influenza er der stadig risiko for en fornyet stigning i indlæggelsestallene senere på sæsonen.
- Da antallet af indlagte med influenza var på det højeste sidste år i april, var der omkring 500 indlagte med influenza på landets sygehuse.



Kilde: Statens Serums Institut per 17. januar 2023

Antal indlagte med RS-virus

- Respiratorisk syncytial virus (RS-virus) er den hyppigste årsag til indlæggelseskrævende luftvejsinfektion hos små børn.
- Fra slutningen af september var der en stor stigning i antallet af patienter indlagt med positiv prøvesvar for RS-virus. RS-virus ses typisk først i november og dermed senere på året, end det er tilfældet denne sæson og sidste år.
- Antallet af indlagte på børneafdelingerne på grund af RS-virus har været højere i efteråret 2022 end efteråret 2020 og tidligere år. Antallet af indlagte børn med RS-virus er faldet betydeligt siden slutningen af november og er tilbage på et lavt niveau.
- Antallet af indlagte på 65 år og derover har været stabilt i december, og der ses siden starten af januar et betydeligt fald i antallet af indlagte på 65 år og derover. Sundhedsstyrelsen forventer, at antallet af indlagte med RS-virus på 65 år og derover vil falde yderligere de kommende uger, så det samlede antal af indlagte med RS-virus vil komme ned på et lavt niveau igen.



Kilde: Statens Serums Institut per 17. januar 2023.

Datakilder

- Der er i samarbejde mellem Sundhedsstyrelsen, Sundhedsdatastyrelsen og Statens Serum Institut etableret et datagrundlag, der muliggør detaljerede opgørelser af indlæggelser på sygehuse, herunder varighed af indlæggelser og alvorlighed.

Covid-19:

- Data på covid-19 relaterede sygehusindlæggelser herunder det samlede antal indlæggelser og indlæggelser på intensiv afdeling, opgøres på baggrund af datatræk fra Landspatientregistret (LPR) samt øjebliksbillede-data indsamlet fra landets sygehuse af Sundhedsdatastyrelsen. Data fra daglige indberetninger fra regionerne (øjebliksbillede-data) består af indsendte daglige oplysninger for indlagte patienter fra regionerne (kl. 7 og kl. 15), som sammenkøres med prøvesvar fra den danske mikrobiologi database (MiBa) via SSI. Disse er alene et øjebliksbillede, som kan ændre sig ved senere efterregistrering eller rettelse af tidligere registreringer.
- Karakterisering af covid-19-relaterede indlæggelser ud fra hospitalsdiagnoser er defineret i tre kategorier:
 - Indlæggelse pga. covid-19: Aktionsdiagnosen enten er en covid-19 diagnose uden krav til bidiagnose, eller at aktionsdiagnosen er en anden luftvejsdiagnose i kombination med covid-19 som bidiagnose, og at dette skal være tilfældet i mindst 50% af tiden under indlæggelsesforløbet
 - Indlæggelse, hvor covid-19 kan have spillet en rolle.: De resterende indlæggelser, hvor aktions- eller bidiagnose er enten en covid-19, obs covid-19 eller anden luftvejsdiagnosekode.
 - Indlæggelse på grund af andre forhold end covid-19: Indlæggelser med en aktions- eller bi-diagnose relateret til covid-19 eller luftvejsdiagnoser.
- Data over indlæggelser med covid-19 opgøres ud fra, om der foreligger en positiv PCR-test for SARS-CoV-2 i perioden 0-14 dage inden indlæggelsen eller under indlæggelsen. Hvis sygehusopholdet ikke er afsluttet på opdateringsdatoen for data, sættes udskrivningsdatoen lig opdateringsdatoen. Psykiatriske ophold samt ophold med varighed over 100 dage ekskluderes, med mindre der er tilknyttet en af følgende koder som aktionsdiagnose: DB972A, DJ960. Opgørelsen omfatter både akutte og planlagte sygehusophold. Indlæggelsen har ikke nødvendigvis en covid-19 aktions-/bi-diagnose.
- Opgørelsen over andel personer med covid-19 lungebetændelse ud af alle covid-19 indlagte er baseret på data fra Sygehusmedicinregisteret (SMR) og Landspatientregisteret (LPR). Covid-19 indlagte er også her defineret som personer med en positiv test 0-14 dage inden indlæggelsen eller under indlæggelse. Psykiatriske ophold samt ophold med varighed over 100 dage er ikke inkluderet, medmindre der er tilknyttet en af følgende koder som aktionsdiagnose: DB972A, DJ960. Personer med covid-19 lungebetændelse defineres som personer med medicinadministration på Remdesivir og/eller Dexamethason på mindst to forskellige dage inden start- og slutdato for covid-19 indlæggelsen. En person tæller med i den uge, hvor indlæggelsen starter. Bemærk, at der kan forekomme efterregistreringer, og der er risiko for underestimering af personer med covid-19 lungebetændelse, der indgår uafsluttede indlæggelser.
- Opgørelser baseret på LPR er under fortsat udvikling og validering grundet overgang til nyt Landspatientregister (LPR3), hvilket betyder, at de løbende vil blive korrigeret og opdateret, også bagud i tid. Særligt skal det bemærkes, at tallene for de seneste opgørelsesuger grundet efterregistreringer forventeligt vil ændres lidt.

Datakilder

- Der er i samarbejde mellem Sundhedsstyrelsen, Sundhedsdatastyrelsen og Statens Serum Institut etableret et datagrundlag, der muliggør detaljerede opgørelser af indlæggelser på sygehuse, herunder varighed af indlæggelser og alvorlighed.

Influenza:

- Indlæggelsesdata på influenza og pneumokoksygdom er på diagnosekoder i LPR., Der foretages betydelige efterregistreringer i LPR, som hæver kvaliteten. Validiteten på nyere data er derfor ikke tilstrækkelig til, at der kan foretages analyser. Der arbejdes på automatiserede udtræk fra MiBa for disse sygdomme.

RS-virus:

- Data over RS-virus opgøres på baggrund af med prøvesvar fra den danske mikrobiologi database (MiBa), sammenkørt med data fra Landspatientregisteret leveret af Statens Serum Institut. Nyindlæggelse er i data defineret som en nyindlæggelse med en varighed over 12 timer og med et positivt prøvesvar for RS-virus i (MiBa) under indlæggelsen.