



Monitorering af forløbstider på kræftområdet



Opgørelse for 4. kvartal 2022

Monitorering af forløbstider på kræftområdet
Opgørelse for 4. kvartal 2022

© Sundhedsstyrelsen, 2023.
Publikationen kan frit refereres
med tydelig kildeangivelse.

Sundhedsstyrelsen
Islands Brygge 67
2300 København S

www.sst.dk

Elektronisk ISBN: 978-87-7014-522-0

Sprog: Dansk
Version: 1
Versionsdato: 28.02.2023
Format: pdf

Udgivet af Sundhedsstyrelsen,
Februar 2023

Indholdsfortegnelse

Resumé	4
1. Baggrund	8
1.1. Implementering af nyt landspatientregister LPR3 i 2019	8
1.2. Andre forhold vedr. data	8
2. Vejledning til Sundhedsstyrelsens kommentarer	9
3. Sundhedsstyrelsens kommentarer – nationalt niveau	11
1. Organspecifikke pakkeforløb	17
4.1 Brystkræft (B01).....	17
4.2 Hoved- og halskræft (B02)	19
4.3 Lymfeknudekræft og kronisk lymfatisk leukæmi (B03).....	20
4.4 Myelomatose (B04).....	20
4.5 Akut leukæmi og fremskreden myelodysplastisk syndrom (B05)	21
4.6 Kronisk myeloide sygdomme (B06)	21
4.7 Kræft i bugspytkirtlen (B07).....	21
4.8 Kræft i galdegang (B08)	22
4.9 Kræft i spiserøret/mavemunden/mavesækken (ECV) (B09)	23
4.10 Primær leverkræft (B10).....	24
4.11 Tarmkræftmetastaser i leveren (B11)	25
4.12 Kræft i tyk- og endetarm (B12).....	25
4.13 Kræft i urinveje (B13).....	28
4.14 Kræft i blæren (B14)	28
4.15 Kræft i nyre (B15)	29
4.16 Kræft i prostata (B16)	29
4.17 Kræft i penis (B17).....	32
4.18 Kræft i testikel (B18)	32
4.19 Kræft i ydre kvindelige kønsorganer (vulva) (B19)	32
4.20 Livmoderkræft (B20).....	33
4.21 Kræft i æggestok (B21)	34
4.22 Livmoderhalskræft (B22)	35
4.23 Kræft i hjernen (B23)	36
4.24 Kræft i øjne og orbita (B24)	37
4.25 Modermærkekræft i hud (B25)	37
4.26 Lungekræft (B26).....	38
4.27 Sarkom i knogle (B27).....	40
4.28 Sarkom i bløddele (B29).....	41
4.29 Kræft hos børn (B30).....	41
4.30 Analkræft (B31).....	41
4.31 Kræft i nyrebækken eller urinleder (B32).....	42
4.32 Lungehindekræft (B33).....	42

5. Diagnostisk pakkeforløb 43

Resumé

Sundhedsstyrelsens kommentarer til den nationale monitorering af forløbstiderne på kræftområdet for 4. kvartal 2022 fokuserer på forløbstider fra "henvielse er modtaget til start på behandling" inden for det organspecifikke kræftområde med sammenligning mellem de enkelte pakkeforløb samt regioner.

På landsplan blev i alt 79 % af de registrerede forløb gennemført inden for standardforløbstiden. På det regionale niveau er andelen af registrerede forløb, der blev gennemført inden for standardforløbstiden, 86 % i Region Nordjylland, 81 % i Region Syddanmark, 79 % i Region Hovedstaden, 77 % i Region Midtjylland og 70 % i Region Sjælland.

Regionale forskelle kan skyldes forskelle i demografi, organisering mv. på tværs af regionerne. Derudover vil regionale udfordringer i specifikke kræftpakkeforløb, særligt pakkeforløb med et stort patientvolumen, influere på det regionale gennemsnit.

Sundhedsstyrelsen er som vanligt særligt opmærksom på de forløb, der ligger under den 'nationale 1. kvartil' dvs. den fjerdedel af pakkeforløbene, der har den laveste andel gennemførte patientforløb inden for standardforløbstiderne. Den nationale 1. kvartil for 4. kvartal 2022 er 61 %, hvilket betyder, at standardforløbstiden blev fulgt i op til 61 % af forløbene for den fjerdedel af pakkeforløbene, der havde den laveste andel af forløb gennemført inden for standardforløbstiden.

I tabel 1 vises de pakkeforløb, hvor andelen af patientforløb gennemført inden for standardforløbstiden falder på eller under den nationale 1. kvartil på 61 %. Der vises kun pakkeforløb med flere end 10 forløb.

Table 1. Andel forløb på nationalt og regionalt plan, der er gennemført inden for angivne standardforløbstider, der ligger under eller lig med 1. kvartil samt antal forløb i alt, fordelt på pakkeforløbsnummer, sygehusregion, landsplan og indikator, 4. kvartal 2022.

Pakkeforløbsnummer	Pakkeforløb opdelt efter organspecifik kræfttype	Region / Nationalt	Behandlingstype	Andel forløb inden for standardforløbstiden	Antal forløb i alt
B01	Brystkræft	Syddanmark	Kirurgisk	52 %	182
B01	Brystkræft	Hovedstaden	Kirurgisk	58 %	335
B01	Brystkræft	Sjælland	Kirurgisk	39 %	112
B01	Brystkræft	Syddanmark	Kirurgisk med plastik-kirurgisk assistance	57 %	14
B02	Hoved- og halskræft	Hele landet	Medicinsk	27 %	10
B09	Kræft i spiserøret/mave-munden/mavesækken (ECV)	Hele landet	Kirurgisk	47 %	15
B09	Kræft i spiserøret/mave-munden/mavesækken (ECV)	Sjælland	Medicinsk	59 %	22
B12	Kræft i tyk- og endetarm	Midtjylland	Strålebehandling	38 %	13
B14	Kræft i blæren	Midtjylland	Kirurgisk	57 %	14
B14	Kræft i blæren	Syddanmark	Kirurgisk	55 %	11
B14	Kræft i blæren	Hele landet	Kirurgisk	58 %	53
B14	Kræft i blæren	Midtjylland	Medicinsk	53 %	17
B15	Kræft i nyre	Midtjylland	Kirurgisk	43 %	37
B16	Kræft i prostata	Nordjylland	Kirurgisk	38 %	13
B16	Kræft i prostata	Midtjylland	Kirurgisk	25 %	28
B16	Kræft i prostata	Hele landet	Kirurgisk	50 %	80
B16	Kræft i prostata	Midtjylland	Strålebehandling	43 %	14
B16	Kræft i prostata	Hele landet	Strålebehandling	57 %	30

Pakkeforløbsnummer	Pakkeforløb opdelt efter organspecifik kræfttype	Region / Nationalt	Behandlingstype	Andel forløb inden for standardforløbstiden	Antal forløb i alt
B17	Kræft i penis	Hele landet	Kirurgisk	56 %	15
B20	Livmoderkræft	Midtjylland	Kirurgisk	51 %	37
B21	Kræft i æggestok	Midtjylland	Medicinsk	43 %	14
B21	Kræft i æggestok	Syddanmark	Medicinsk	59 %	17
B22	Livmoderhalskræft	Hovedstaden	Kirurgisk	42 %	19
B22	Livmoderhalskræft	Hele landet	Kirurgisk	56 %	50
B26	Lungekræft	Sjælland	Kirurgisk	47 %	43
B26	Lungekræft	Sjælland	Strålebehandling	52 %	60
B32	Kræft i nyrebækken eller urinlede	Hele landet	Kirurgisk	36 %	15

Kilde: Landspatientregisteret per 10. februar 2023, Sundhedsdatastyrelsen.
 Anmærkning: Der tages forbehold for foreløbige tal.

Sundhedsstyrelsen er løbende i dialog med regionerne om udfordringer på kræftområdet bl.a. i regi af Task Force for Patientforløb på Kræft- og Hjerteområdet. Som grundlag for drøftelser i Task Force beder styrelsen regionerne om redegørelser for de pakkeforløb, der er udfordrede i forhold til at gennemføre patientforløb inden for standardforløbstiderne og tiltag til forbedring på området. Forbedring af registreringspraksis og behov for justering af pakkeforløbsbeskrivelser bliver ligeledes drøftet løbende i Task Force for Patientforløb på Kræft- og Hjerteområdet.

På baggrund af opgørelserne for 4. kvartal 2022 vil Sundhedsstyrelsen bede følgende regioner om redegørelser for udvalgte områder med udfordringer:

- Region Hovedstaden, kirurgisk behandling af livmoderhalskræft
- Region Hovedstaden, kirurgisk behandling af lungekræft
- Region Sjælland, medicinsk behandling af kræft i spiserøret/mavemunden/mavesækken (ECV)
- Region Sjælland, kirurgisk behandling af lungekræft
- Region Sjælland, strålebehandling af lungekræft
- Region Syddanmark, kirurgisk behandling af brystkræft
- Region Syddanmark, kirurgisk behandling af brystkræft med plastikkirurgisk assistance

- Region Midtjylland, strålebehandling af kræft i tyk- og endetarm
- Region Midtjylland, kirurgisk behandling af kræft i prostata
- Region Midtjylland, strålebehandling af kræft i prostata
- Region Midtjylland, kirurgisk behandling af livmoderkræft
- Region Midtjylland, medicinsk behandling af kræft i æggestok
- Region Midtjylland, kirurgisk behandling af livmoderhalskræft

Sundhedsstyrelsen har udvalgt ovenstående redegørelser bl.a. med baggrund i den nationale 1. kvartil, lav andel af gennemførte forløb inden for standardforløbstiden sammenlignet med andre regioner, udvikling i andelen af gennemførte forløb inden for standardforløbstiderne sammenlignet med tidligere kvartaler samt markante fald i andelen af gennemførte forløb inden for standardforløbstiden.

Sundhedsstyrelsen vil drøfte monitoreringen af forløbstider med regionerne på et kommende møde i Task Force for Patientforløb på Kræft- og Hjerteområdet.

Der er registreret i alt 41.446 patientforløb med udredning i et pakkeforløb for kræft i 4. kvartal 2022. For 9.648 af disse forløb viser registreringen, at diagnosen blev bekræftet, eller at der fortsat er begrundet mistanke om kræft. Til sammenligning blev der i 3. kvartal 2022 registreret i alt 39.927 forløb til udredning i et pakkeforløb for kræft. For 9.313 af disse forløb viste registreringen, at diagnosen blev bekræftet, eller at der fortsat er begrundet mistanke om kræft. Der har således været en stigning på 1.519 patientforløb med udredning i pakkeforløb samt en stigning i antallet af bekræftede diagnoser på 335 i 4. kvartal 2022 sammenlignet med 3. kvartal 2022.

Kvartalsopgørelsen tager udgangspunkt i standardforløbstiderne for de forskellige pakkeforløb. Forløbstiderne i pakkeforløbene er opstillet som faglige rettesnore for standardpatientforløb. Konkrete forhold som f.eks. anden betydende sygdom (komorbiditet), særligt kompliceret sygdomsforløb eller hensyn til patientens eget ønske kan betyde, at forløbstiden for den enkelte patient afviger fra standardforløbstiden. Sundhedsstyrelsen har derfor ikke en forventning om, at standardforløbstiderne skal realiseres for alle forløb i samtlige pakkeforløb. Det kan være fagligt relevant og nødvendigt, at forløbstiden er længere for nogle patienter, ligesom patientens egne præferencer kan betyde, at standardforløbstiden afviges. I kapitel 4 vil mulige årsager til længere forløbstid for nogle af de organspecifikke pakkeforløb blive beskrevet.

Opgørelsen for 4. kvartal 2022 medtager data fra registrerede forløb, hvor "henvisning til pakkeforløb start" er registreret i perioden 1. oktober 2022 til 30. december 2022 og hvor den initiale behandling er registreret fra 1. oktober 2022 og frem til opgørelsestidspunktet for datagrundlaget den 10. februar 2022. Forløb, hvor den initiale behandling er registreret efter opgørelsestidspunktet, den 10. februar 2022, medtages ikke i opgørelsen.

1. Baggrund

På baggrund af problemer med udvalgte forløb for patienter med kræft bad Ministeren for Sundhed og Forebyggelse i januar 2012 Task Force for Patientforløb på Kræft- og Hjer-teområdet om at sikre en robust monitorering af pakkeforløb på både kræft- og hjerteom-rådet. Efterfølgende har Sundhedsdatastyrelsen i samarbejde med regionerne og Sundhedsstyrelsen udviklet en national model til monitorering af forløbstider i pakkeforløb for kræft.

Monitoreringen varetages af Sundhedsdatastyrelsen og data offentliggøres kvartalsvis og årligt. Ved offentliggørelsen kommenterer Sundhedsstyrelsen systematisk på udvalgte monitoreringsdata, herunder udviklingen over tid.

1.1. Implementering af nyt landspatientregister LPR3 i 2019

De data, der benyttes i monitoreringen af forløbstider på kræftområdet, stammer fra regi-onernes egne indberetninger til Landspatientregisteret (LPR). På baggrund af en omfat-tende og tiltrængt omlægning af registeret blev det tidligere LPR2 i starten af 2019 erstat-tet af LPR3. I februar 2019 overgik Region Hovedstaden, Region Sjælland og Region Midtjylland til LPR3, efterfulgt af Region Syddanmark og Region Nordjylland i marts 2019. I løbet af første halvår 2019 overgik privathospitalerne ligeledes til at indberette til LPR3.

Omlægning af Landspatientregisteret har resulteret i et databrud i 2019, hvorfor der endnu ikke forligger kvartals- eller årsrapport for 2019. Derudover opstod der i foråret 2019 væsentlige performanceproblemer, hvorfor der i en længere periode er blevet arbej-det på at sikre, at LPR3 kom i stabil drift samt at sikre tilstrækkelig datakvalitet.

Monitoreringen af forløbstider på kræftområdet har i 2019 og 2020 fulgt en interim moni-toreringsmodel, hvor regionerne løbende har indberettet data for antal og andel patient-forløb gennemført inden for standardforløbstiden for udvalgte pakkeforløb og behandlin-ger til Sundhedsstyrelsen. Sundhedsstyrelsen har anmodet regionerne om supplerende redegørelser for udvalgte forløb, hvilke har været drøftet på Task Force for Patientforløb på Kræft- og Hjer-teområdet.

1.2. Andre forhold vedr. data

Det skal bemærkes, at tallene fra Region Midtjylland kan være ufuldstændige, da der er givet dispensation for kravet om indberetning ved viderehenvielse til radiologisk under-søgelse ved anden enhed. Tallene medtager ikke patientforløb, der er viderehenvist fra offentligt sygehus i regionen til radiologisk undersøgelse med begrundet mistanke om

kræft hos private aktører, eksempelvis udredning med klinisk mammografi eller CT-skanning. Dette er især gældende for brystkræft. Da data ikke foreligger på de patientforløb, der udredes i privat regi, kan Sundhedsstyrelsen ikke kommentere på, om hvorvidt standardforløbstiden vil blive påvirket, hvis disse forløb blev medtaget.

2. Vejledning til Sundhedsstyrelsens kommentarer

Opgørelsen viser, hvor stor en andel (procentdel) af patientforløbene, der er gennemført inden for de standardforløbstider, der er angivet i Sundhedsstyrelsens beskrivelser af de enkelte kræftpakkeforløb.

Sundhedsstyrelsen kan herved kun kommentere på forløb, for hvilke der er angivet en standardforløbstid, hvilket betyder, at der for nogle kræftformer kun kommenteres på forløbstiden for kirurgisk behandling, men ikke for fx medicinsk behandling eller strålebehandling. Derudover nævnes det samlede antal forløb i det pågældende pakkeforløb for 4. kvartal 2022 samt andelen af forløb, hvor begrundet mistanke afkræftes. Dette gøres med henblik på at illustrere forskelle i patientvolumen i de enkelte pakkeforløb.

Et pakkeforløb beskriver et standard patientforløb med angivelse af nødvendige undersøgelser og behandlinger, samt for de enkelte dele i forløbet de fagligt begrundede forløbstider for en standardpatient.

Forløbstiderne i de enkelte pakkeforløb er opstillet som faglige rettesnore for standardforløbet. Konkrete forhold som fx anden betydende sygdom (komorbiditet), særligt komplicerede forløb eller patientens egne præferencer kan betyde, at forløbstiden for den enkelte patient vil afvige fra standardforløbstiden. Det er derfor ikke forventeligt, at standardforløbstiderne opfyldes for alle patienter i alle pakkeforløb.

Endelig skal standardforløbstiderne i pakkeforløb for kræft ikke forveksles med de lovbundne maksimale ventetider for livstruende sygdom, som forpligter regionerne til at tilbyde behandling inden for bestemte tidsgrænser. Sundhedsstyrelsen overvåger overholdelsen af reglerne om de maksimale ventetider ved at modtage månedlige indberetninger af overtrædelser fra regionerne.

Der er ikke fastlagt en national tærskelværdi for hvilken andel af patientforløbene, der bør være gennemført inden for standardforløbstiderne. Det må samtidig antages, at en opgørelse af andelen for de forskellige pakkeforløb ikke vil være normalfordelt (symmetrisk

fordelt omkring en middelværdi). Sundhedsstyrelsen har derfor fundet det hensigtsmæssigt at basere sin systematiske kommentering på en opgørelse af data i kvartiler, hvorved datasættet deles i fire lige store mængder.

Som følge af denne opgørelsesmetode vil 1. kvartil per definition afgrænse den fjerdedel af pakkeforløbene, der har den laveste andel af patientforløb, der er gennemført inden for standardforløbstid. Sundhedsstyrelsen har valgt at fokusere sine kommentarer på denne fjerdedel af pakkeforløbene, der ligger under den 'nationale 1. kvartil'.

Kvartilerne er beregnet på basis af samtlige gennemførte patientforløb, hvor der er anbefalet en forløbstid for behandlingsformen, uanset antallet af patienter i det enkelte pakkeforløb. Sundhedsstyrelsen har valgt alene at kommentere på pakkeforløb med flere end 10 forløb, idet der ikke er udregnet en andel for gennemførte forløb inden for standardforløbstiden for pakkeforløb med færre end 10 forløb. Det betyder, at ikke alle pakkeforløb optræder i oversigten.

Sundhedsstyrelsens kommentarer angår alene andele af patientforløb gennemført inden for standardforløbstiden. For alle opgørelserne vedrørende de organspecifikke forløb gælder, at der ses på forløbstiden fra henvisning modtaget til pakkeforløb til start på initial behandling.

For udvalgte kræftformer og pakkeforløb med standardforløbstider under den nationale 1. kvartil er der indsat ekstra grafiske fremstillinger af forløb inden for standardforløbstiden. Graferne viser andelen af forløb gennemført inden for pakkeforløbets standardforløbstid på landsplan og på regionalt niveau samt antal forløb i alt fordelt på sygehusregion. Grafiske fremstillinger med udvikling over tid er udeladt, da databruddet i 2019 vanskeliggør fremstilling af disse.

Sundhedsstyrelsens kommentarer vedrører den samlede monitoreringsstatus for 4. kvartal 2022 på nationalt og regionalt niveau. Dertil har Sundhedsstyrelsen valgt på enkelte områder at inddrage generelle betragtninger omkring den kvartalsvise udvikling i det omfang, at dette har vist sig relevant. Kommenteringen af den kvartalsmæssige udvikling tager sit udgangspunkt i statistiske data fra monitoreringen af forløbstiderne på kræftområdet for 4. kvartal 2022, uanset at disse tal er blevet opdateret sidenhen med regionernes løbende indberetninger.

Sammenligningen med 3. kvartal 2022 angives i [kantede parenteser].

3. Sundhedsstyrelsens kommentarer – nationalt niveau

Den nationale andel af patientforløb gennemført inden for standardforløbstiden uanset behandlingsmodalitet var 79 % for hele 4. kvartal 2022, hvilket er 2 procentpoint højere end 3. kvartal 2022 [77 %].

Opgørelserne for årrækken 2014-2018 vises adskilt fra 2020-2022 i hhv. tabel 2a og 2b. Data i årene 2014-2018 er opgjort med sammenlignelige perioder efter hver kvartalsafslutning, hvorimod opgørelsestidspunktet for året 2020 samt 1. kvartal 2021 er senere end normalt. Data for 2. kvartal 2021 - 4. kvartal 2022 er opgjort på vanligt tidspunkt med sammenlignelige perioder efter hver kvartalsafslutning.

I tabel 2a ses udviklingen af andelen af gennemførte forløb inden for standardforløbstiden fordelt på regionalt niveau samt samlet for hele landet i perioden 1. kvartal 2014 til 4. kvartal 2018.

I tabel 2b ses udviklingen af andelen af gennemførte forløb inden for standardforløbstiden fordelt på regionalt niveau samt samlet for hele landet i perioden 1.-4. kvartal 2020 samt 1. kvartal 2021-4. kvartal 2022.

Det skal bemærkes, at data for 1.-4. kvartal 2020 er opgjort den 10. juni 2021 og dermed betydeligt senere end det vanlige opgørelsestidspunkt for kvartalsopgørelser. Tallene fra 1.-4. kvartal 2020 kan genfindes i årsrapporten 2020.¹

¹ <https://www.sst.dk/da/Udgivelser/2021/Monitorering-af-forloebstider-paa-kræftområdet---aarsopgørelse-for-2020>

Table 2a. Andel forløb gennemført inden for angivne standardforløbstider, uanset behandlingsform og organspecifik kræfttype samt antal forløb i alt, fordelt på sygehusregion og hele landet, 1. kvartal 2014 - 4. kvartal 2018.

Kvartal	Nordjylland		Midtjylland		Syddanmark		Hovedstaden		Sjælland		Hele landet	
	Andel	Antal	Andel	Antal	Andel	Antal	Andel	Antal	Andel	Antal	Andel	Antal
1.kvt2014	83	393	87	742	87	1023	82	1352	83	700	84	4210
2.kvt2014	78	403	83	778	86	1042	76	1231	73	611	80	4065
3.kvt2014	82	573	84	869	89	1067	80	1180	80	584	83	4273
4.kvt2014	78	516	86	1079	87	1214	80	1266	75	677	82	4752
1.kvt2015	81	508	87	1060	88	1124	80	1266	80	712	84	4670
2.kvt2015	84	491	85	898	86	1028	78	1263	82	673	83	4353
3.kvt2015	85	543	83	910	89	1054	83	1227	84	735	85	4469
4.kvt2015	81	576	84	1164	89	1014	84	1259	80	766	84	4779
1.kvt2016	81	568	87	1043	88	1016	85	1232	82	781	85	4640
2.kvt2016	83	641	84	1145	86	1248	81	1180	75	853	82	5067
3.kvt2016	82	608	89	1051	86	1070	77	883	81	685	83	4297
4.kvt2016	83	656	87	1161	88	1213	81	599	78	708	84	4337
1.kvt2017	83	658	85	981	88	1267	86	505	77	796	84	4207
2.kvt2017	74	571	73	939	86	1158	75	632	74	702	77	4002
3.kvt2017	82	621	82	985	88	1168	85	1114	80	713	84	4601
4.kvt2017	85	648	80	1153	86	1346	81	1441	81	565	83	5153
1.kvt2018	83	608	83	895	85	1186	81	1425	76	486	83	4600
2.kvt2018	85	662	78	953	83	1280	80	1596	77	631	81	5122
3.kvt2018	83	642	81	1041	86	1119	80	1541	73	730	81	5073
4.kvt2018	82	620	78	1072	86	1283	76	1696	78	836	80	5507

Kilde: Landspatientregisteret, Sundhedsdatastyrelsen.

Anmærkning: Data for 2014-2018 vises med anvendelse af stationære data.

Bemærk at data fra 1.-4. kvartal 2019 ikke er medtaget grundet databrud ved overgangen fra LPR2 til LPR3.

Tabel 2b. Andel forløb gennemført inden for angivne standardforløbstider, uanset behandlingsform og organspecifik kræfttype samt antal forløb i alt, fordelt på sygehusregion og hele landet, 1. kvartal 2020 - 4. kvartal 2022.

	Nordjylland		Midtjylland		Syddanmark		Hovedstaden		Sjælland		Hele landet	
1.kvt2020	77	810	78	1418	86	1411	82	1908	73	872	80	6419
2.kvt2020	82	728	78	1255	83	1360	84	1781	73	834	81	5958
3.kvt2020	84	804	77	1446	85	1371	82	1860	69	910	80	6391
4.kvt2020	81	821	75	1395	81	1325	81	1939	74	939	79	6419
1.kvt2021	84	793	80	1414	82	1375	82	1885	76	869	81	6336
2.kvt2021	85	818	78	1326	85	1293	77	1727	65	894	78	6058
3.kvt2021	81	746	83		86	1253	78	1666	64	866	79	5895
4.kvt2021	83	832	79	1413	81	1260	78	1796	63	881	77	6182
1.kvt2022	87	604	80	1335	82	1211	80	1802	76	851	81	5803
2.kvt2022	88	576	77	1425	76	1111	72	1792	64	871	74	5775
3.kvt2022	88	673	81	1446	79	1168	74	1888	68	869	77	6044
4.kvt2022	86	765	77	1471	81	1295	79	1992	70	868	79	6391

Kilde: Landspatientregisteret 1.-4. kvartal 2020 per 10. juni 2021, 1. kvartal 2021 per 10. juni 2021, 2. kvartal 2021 per 10. august 2021, 3. kvartal 2021 per 10. november 2021, 4. kvartal 2021 per 10. februar 2022, 1. kvartal 2022 per 10. maj 2022, 2. kvartal 2022 pr. 10. august 2022, 3. kvartal pr. 10. november 2022, 4. kvartal pr. 10. februar 2023, Sundhedsdatastyrelsen.

Anmærkning: Der tages forbehold for foreløbige tal.

Bemærk at tallene for 1.-4. kvartal 2020 er taget fra årsrapporten 2020, da 1.-4. kvartalsrapporten er trukket tilbage grundet fejl i data. Tallene for 1.-4. kvartal 2020 er derfor opgjort senere end det vanlige opgørelsestidspunkt for kvartalsopgørelser.

Af tabel 2b fremgår det, at andelen af gennemførte forløb inden for standardforløbstiden er steget i tre regioner med mellem 2 og 5 procentpoint sammenlignet med 3. kvartal 2022. I Region Nordjylland og Region Midtjylland er andelen af gennemførte forløb inden for standardforløbstiden faldet med hhv. 2 og 4 procentpoint siden 3. kvartal 2022.

Tabel 3. Antal patientforløb udredt i pakkeforløb (organspecifik kræfttype) i alt, uanset om diagnosen er af- eller bekræftet og antal bekræftede diagnoser, 3. og 4. kvartal 2022.

	3. kvartal 2022	4. kvartal 2022
Antal patientforløb i alt	39.927	41.446
Antal udredningsforløb, der førte til bekræftet diagnose eller forsat mistanke	9.313	9.648

Kilde: Landspatientregisteret 3. kvartal 2022 per 10. november 2022, 4. kvartal 2022 per 10. februar 2023, Sundhedsdatastyrelsen.

Anmærkning: Der tages forbehold for foreløbige tal.

Tabel 3 viser den kvartalsvise opgørelse for hhv. 3. og 4. kvartal 2022 af antallet af patientforløb udredt i et organspecifikt kræftpakkeforløb samt antallet af udredningsforløb, hvor en kræftdiagnose blev bekræftet, eller der fortsat var en begrundet mistanke om kræft.

Data for 4. kvartal 2022 viser, at der var 41.446 registrerede forløb i pakkeforløb for organspecifik kræft, hvilket er 1.519 flere forløb i forhold til 3. kvartal 2022. Derudover var der i 4. kvartal 2022 9.648 forløb, hvor udredningsperioden resulterede i, at diagnosen blev bekræftet, eller at der fortsat var mistanke om kræft. I 3. kvartal 2022 var dette antal 9.313 forløb, og der har således været en stigning i antal bekræftede diagnoser på 335 i 4. kvartal 2022 sammenlignet med 3. kvartal 2022.

Herunder ses kvartilfordelingen for andele patientforløb gennemført inden for standardforløbstiden for årene 2014-2018 samt 2020-2022.

Opgørelserne for årrækken 2014-2018 vises adskilt fra 2020-2022 i hhv. tabel 4a og 4b. Data i årene 2014-2018 er opgjort med sammenlignelige perioder efter hver kvartalsafslutning, hvorimod opgørelsestidspunktet for året 2020 samt 1. kvartal 2021 er senere end normalt. Data for 2. kvartal 2021- 4. kvartal 2022 er opgjort på vanligt tidspunkt med sammenlignelige perioder efter hver kvartalsafslutning.

Data for 1.-4. kvartal 2020 samt 1. kvartal 2021 er opgjort den 10. juni 2021. Dette indebærer, at der potentielt tages flere forløb med i 1.-4. kvartal 2020 samt 1. kvartal 2021.

Tabel 4a viser kvartilfordelingen for andele af patientforløb gennemført inden for standardforløbstiden fra 1. kvartal 2014 til 4. kvartal 2018.

Tabel 4b viser kvartilfordelingen for andele af patientforløb gennemført inden for standardforløbstiden for 1. kvartal 2020 til 4. kvartal 2022.

Tabel 4a. Kvartilfordeling for andele af patientforløb gennemført inden for standardforløbstiden i perioden 1. kvartal 2014-4. kvartal 2018.

Kvartal	Nedre kvartil, procent	Median, procent	Øvre kvartil, procent
1. kvartal 2014	63	83	100
2. kvartal 2014	54	75	97
3. kvartal 2014	64	83	100
4. kvartal 2014	65	83	100
1. kvartal 2015	60	83	100
2. kvartal 2015	67	86	100
3. kvartal 2015	70	87	100
4. kvartal 2015	64	84	99
1. kvartal 2016	67	86	100
2. kvartal 2016	67	83	97
3. kvartal 2016	67	89	100
4. kvartal 2016	71	89	100
1. kvartal 2017	68	89	100
2. kvartal 2017	50	73	94
3. kvartal 2017	67	84	100
4. kvartal 2017	67	81	97
1. kvartal 2018	67	84	100
2. kvartal 2018	66	83	100
3. kvartal 2018	65	83	100
4. kvartal 2018	63	83	100

Kilde: Landspatientregistret per 11. maj 2014, 11. august 2014, 11. november 2014, 9. februar 2015, 11. maj 2015, 10. august 2015, 9. november 2015, 9. februar 2016, 9. maj 2016, 28. august 2016, 12. november 2016, 6. februar 2017, 13. maj

2017, 13. august 2017, 10. februar 2018, 12. maj 2018, 11. august 2018, 10. november 2018 og 2. februar 2019, Sundhedsdatastyrelsen.

Anmærkning: Der tages forbehold for foreløbige tal.

Bemærk at data fra 1.-4. kvartal 2019 ikke er medtaget grundet databrud ved overgangen fra LPR2 til LPR3.

Tablet 4b. Kvartilfordeling for andele af patientforløb gennemført inden for standardforløbstiden i perioden 1. kvartal 2020 til 4. kvartal 2022.

Kvartal	Nedre kvartil, procent	Median, procent	Øvre kvartil, procent
1. kvartal 2020	60	80	94
2. kvartal 2020	61	80	95
3. kvartal 2020	61	80	94
4. kvartal 2020	57	77	91
1. kvartal 2021	60	77	92
2. kvartal 2021	58	80	97
3. kvartal 2021	67	82	100
4. kvartal 2021	62	80	99
1. kvartal 2022	63	80	99
2. kvartal 2022	56	79	93
3. kvartal 2022	57	80	93
4. kvartal 2022	61	80	94

Kilde: Landspatientregistret 1.-4. kvartal 2020 per 10. juni 2021, 1. kvartal 2021 per 10. juni 2021, 2. kvartal 2021 per 10. august 2021, 3. kvartal 2021 per 10. november 2021, 4. kvartal 2021 per 10. februar 2022, 1. kvartal 2022 per 10. maj 2022, 2. kvartal 2022 per 10. august 2022, 3. kvartal 2022 pr. 10. november 2022, 4. kvartal 2022 pr. 10. februar 2023, Sundhedsdatastyrelsen.

Anmærkning: Der tages forbehold for foreløbige tal.

Bemærk at tallene for 1.-4. kvartal 2020 er taget fra årsrapporten 2020, da 1.-4. kvartalsrapporten er trukket tilbage grundet fejl i data. Tallene for 1.-4. kvartal 2020 er derfor opgjort senere end det vanlige opgørelses tidspunkt for kvartalsopgørelser.

For den fjerdedel (øvre kvartil) af pakkeforløbene, der i 4. kvartal 2022 havde den højeste andel af forløb gennemført inden for standardforløbstiden gælder, at disse blev fulgt i 94 % af tilfældene. For den halvdel (medianen) af pakkeforløbene, der i 4. kvartal 2022 havde den næsthøjeste andel af forløb gennemført inden for standardforløbstiden gælder, at disse blev fulgt i mindst 80 % af tilfældene. Tilsvarende ses det, at for den fjerdedel af pakkeforløbene (nedre kvartil), der i 4. kvartal 2022 havde den laveste andel af forløb gennemført inden for standardforløbstiden, blev disse fulgt i op til 61 % af tilfældene.

4. Organspecifikke pakkeforløb

4.1 Brystkræft (B01)

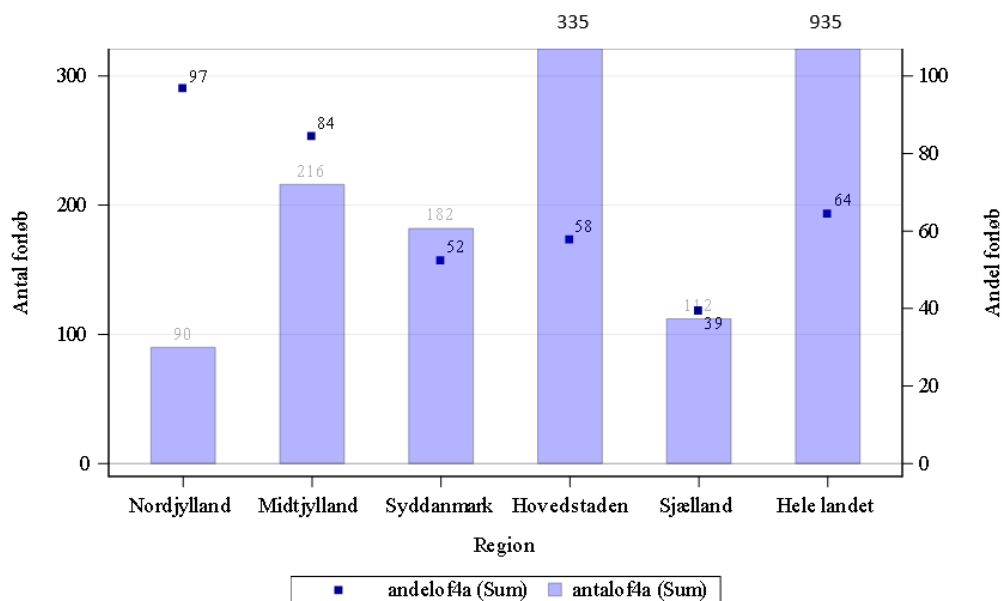
For brystkræft var andelen af kirurgiske behandlingsforløb, der blev gennemført inden for standardforløbstiden 64 % i 4. kvartal 2022, når tallene opgøres på landsplan [3. kvartal 2022: 52 %], hvilket er en stigning på 12 procentpoint.

Der ses en regional variation i andelen af gennemførte forløb inden for standardforløbstiden på 39 % i Region Sjælland [3. kvartal 2022: 32 %], 52 % i Region Syddanmark [3. kvartal 2022: 60 %], 58 % i Region Hovedstaden [3. kvartal 2022: 25 %], 84 % i Region Midtjylland [3. kvartal 2022: 86 %] og 97 % i Region Nordjylland [3. kvartal 2022: 99 %].

Region Hovedstaden, Region Sjælland og Region Syddanmark ligger under den nationale 1. kvartil i forhold til andelen af kirurgiske behandlingsforløb gennemført inden for standardforløbstiden ved behandling af brystkræft. I Region Hovedstaden er andelen steget med 33 procentpoint sammenlignet med 3. kvartal 2022.

Den regionale fordeling i forhold til kirurgisk behandling ses i figur 1.

Figur 1. Andel forløb gennemført inden for den angivne standardforløbstid for kirurgisk behandling af brystkræft samt antal forløb i alt, fordelt på sygehusregion og indikator, 4. kvartal 2022



Kilde: Landpatientregisteret 10. februar 2023, Sundhedsdatastyrelsen

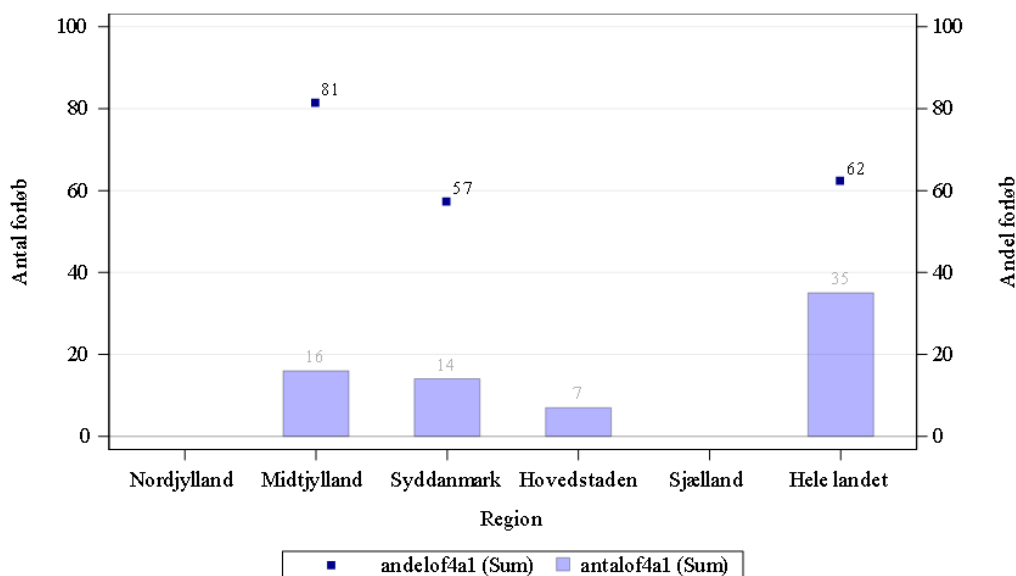
Note: Der tages forbehold for foreløbige tal. OF4a angiver forløb gennemført inden for standardforløbstiden for kirurgisk behandling, samlet tid til behandling, fra henvisning til pakkeforløb start til initiale behandling.

Andelen af forløb med kirurgisk behandling med plastikkirurgisk assistance, der blev gennemført inden for standardforløbstiden, var 62 % i 4. kvartal 2022, når tallene opgøres på landsplan [3. kvartal 2022: 58 %].

Det er kun Region Syddanmark og Region Midtjylland, der har registreret flere end 10 forløb med kirurgi med plastikkirurgisk assistance, hvorfor der kun er anført andele af forløb gennemført inden for standardforløbstiden for disse regioner. Andelen af gennemførte forløb er på 57 % og 81 % i hhv. Region Syddanmark [3. kvartal 2022: 52 %] og Region Midtjylland [3. kvartal 2022: 84 %].

Den regionale fordeling i forhold til kirurgi med plastikkirurgisk assistance ses i figur 2.

Figur 2. Andel forløb gennemført inden for den angivne standardforløbstid for kirurgisk behandling af brystkræft med plastikkirurgisk assistance samt antal forløb i alt, fordelt på sygehusregion og indikator, 4. kvartal 2022



Kilde: Landpatientregisteret 10. februar 2023, Sundhedsdatastyrelsen

Note: Der tages forbehold for foreløbige tal. OF4a1 angiver forløb gennemført inden for standardforløbstiden for kirurgisk behandling med plastikkirurgisk assistance, samlet tid til behandling, fra henvisning til pakkeforløb start til initiale behandling.

Der er ikke en standardforløbstid for medicinsk behandling samt strålebehandling, hvorfor disse forløb ikke kommenteres.

Der har på landsplan i 4. kvartal 2022 været i alt 935 registrerede forløb i pakkeforløb for brystkræft, der gennemgik kirurgisk behandling som initial behandling, 35 forløb med kirurgi med plastikkirurgisk assistance som initial behandling, 346 forløb med medicinsk behandling og færre end 10 forløb med strålebehandling som initial behandling.

I 79 % af alle patientforløb i pakkeforløbet for brystkræft blev den begrundede mistanke om brystkræft afkræftet i udredningsperioden.

Det bemærkes, at der gennem længere tid været udfordringer med kapacitet på brystkræftområdet, særligt i forhold til screening og udredning med klinisk mammografi ved mistanke om brystkræft. Sundhedsstyrelsen følger disse udfordringer løbende, bl.a. i regi af Task Force for Patientforløb på Kræft- og Hjerteområdet.

4.2 Hoved- og halskræft (B02)

Andelen af kirurgiske behandlingsforløb gennemført inden for standardforløbstiden for hoved- og halskræft var på landsplan 87 % i 4. kvartal 2022 [3. kvartal 2022: 89 %].

Der ses en regional variation i andelen af kirurgiske forløb gennemført inden for standardforløbstiden på 72 % i Region Sjælland [3. kvartal 2022: 88 %], 78 % i Region Midtjylland [3. kvartal 2022: 84 %], 89 % i Region Hovedstaden [3. kvartal 2022: 89 %], 92 % i Region Nordjylland [3. kvartal 2022: 97 %] og 100 % i Region Syddanmark [3. kvartal 2022: 91 %]. Alle regioner ligger således over den nationale 1. kvartil i forhold til andelen af kirurgiske behandlingsforløb gennemført inden for standardforløbstiden. Andelen af forløb gennemført inden for standardforløbstiden er faldet med 16 procentpoint i Region Sjælland.

Andelen af medicinske behandlingsforløb gennemført inden for standardforløbstiden for hoved- og halskræft er ikke beregnet, da der var 10 eller færre registrerede forløb på nationalt niveau.

Andelen af forløb gennemført inden for standardforløbstiden for strålebehandling af hoved- og halskræft var på landsplan 68 % i 4. kvartal 2022 [3. kvartal 2022: 71 %]. Andelen var 64 % i Region Midtjylland [3. kvartal 2022: 51 %], 67 % i Region Hovedstaden [3. kvartal 2022: 74 %], 68 % i Region Nordjylland [3. kvartal: 82%], 69 % i Region Syddanmark [3. kvartal 2022: 81 %], og 72 % i Region Sjælland [3. kvartal 2022: 79 %].

I Region Nordjylland og Region Syddanmark er andelen faldet med hhv. 14 og 12 procentpoint sammenlignet med 3. kvartal 2022. I Region Midtjylland er den steget med 13 procentpoint.

Andelen af forløb gennemført inden for standardforløbstiden for partikelterapi af hoved- og halskræft var på landsplan 67 % i 4. kvartal 2022 [3. kvartal 2022: n.a.]. De regionale andele er ikke beregnet, da ingen regioner havde flere end 10 forløb.

På landsplan var der i 4. kvartal 2022 i alt 309 registrerede forløb i pakkeforløb for hoved- og halskræft, der gennemgik kirurgisk behandling som initial behandling, mens der var 10 forløb med medicinsk behandling som initial behandling, 170 forløb med strålebehandling som initial behandling, og 15 forløb med partikelterapi.

I 73 % af alle patientforløb i pakkeforløbet for hoved- og halskræft blev den begrundede mistanke om kræft afkræftet i udredningsperioden.

4.3 Lymfeknudekræft og kronisk lymfatisk leukæmi (B03)

Andelen af medicinske behandlingsforløb gennemført inden for standardforløbstiden for lymfeknudekræft og kronisk lymfatisk leukæmi var i hele landet på 88 % i 4. kvartal 2022 [3. kvartal 2022: 87 %]. Den regionale variation ligger på mellem 70 % i Region Nordjylland [3. kvartal 2022: 69 %] og 94 % i Region Syddanmark [3. kvartal 2022: 90 %].

Andelen af behandlingsforløb med strålebehandling gennemført inden for standardforløbstiden er ikke beregnet, da der ikke var over 10 behandlingsforløb med strålebehandling på hverken nationalt eller regionalt niveau.

Der er ikke en standardforløbstid for kirurgisk behandling, hvorfor disse forløb ikke kommenteres.

Der har på landsplan i 4. kvartal 2022 været i alt 247 registrerede forløb i pakkeforløb for lymfeknudekræft og kronisk lymfatisk leukæmi, der gennemgik medicinsk behandling, og 20 forløb med strålebehandling som initial behandling.

I 18 % af alle patientforløb i pakkeforløb for lymfeknudekræft og kronisk lymfatisk leukæmi blev den begrundede mistanke om kræft afkræftet i udredningsperioden.

4.4 Myelomatose (B04)

I 4. kvartal 2022 var andelen af medicinske behandlingsforløb gennemført inden for standardforløbstiden for myelomatose 97 % [3. kvartal 2022: 93 %].

Region Nordjylland, Midtjylland og Hovedstaden havde registreret mere end 10 forløb, hvorfor andelen af forløb gennemført indenfor standardforløbstiden kun er beregnet for disse regioner. Den regionale variation er på mellem 88 % i Region Nordjylland [3. kvartal 2022: n.a.], og 100 % i både Region Midtjylland [3. kvartal 2022: 94 %] og Region Hovedstaden [3. kvartal 2022: n.a.].

Idet der ikke er angivet standardforløbstider for kirurgisk behandling og strålebehandling ved myelomatose, kommenterer Sundhedsstyrelsen ikke på disse forløb.

Der har på landsplan i 4. kvartal 2022 været i alt 73 registrerede forløb i pakkeforløb for myelomatose, der gennemgik medicinsk behandling som initial behandling, samt 10 registrerede pakkeforløb med strålebehandling som initial behandling.

I 25 % af alle patientforløb i pakkeforløb for myelomatose blev den begrundede mistanke om kræft afkræftet i udredningsperioden.

4.5 Akut leukæmi og fremskreden myelodysplastisk syndrom (B05)

I 4. kvartal 2022 var andelen af medicinske behandlingsforløb gennemført inden for standardforløbstiden for akut leukæmi og fremskreden myelodysplastisk syndrom 77 % på landsplan [3. kvartal 2022: 69 %].

Andelen af forløb gennemført inden for standardforløbstiden for medicinsk behandling af akut leukæmi og fremskreden myelodysplastisk syndrom var på 67 % i Region Syddanmark [3. kvartal 2022: 82 %], 77 % i Region Midtjylland [3. kvartal 2022: n.a.] og 82 % i Region Hovedstaden [3. kvartal 2022: 79 %]. Region Nordjylland og Region Sjælland havde færre end 10 registrerede forløb i pakkeforløb for medicinsk behandling af akut leukæmi og fremskreden myelodysplastisk syndrom, hvorfor andelen ikke er beregnet for disse regioner.

Der er ikke en standardforløbstid for kirurgisk behandling samt strålebehandling, hvorfor disse forløb ikke kommenteres.

På landsplan var der i 4. kvartal 2022 i alt 53 registrerede forløb i pakkeforløb for akut leukæmi og fremskreden myelodysplastisk syndrom, der gennemgik medicinsk behandling som initial behandling.

I 27 % af alle patientforløb i pakkeforløbet for akut leukæmi og fremskreden myelodysplastisk syndrom blev den begrundede mistanke om kræft afkræftet i udredningsperioden.

4.6 Kronisk myeloide sygdomme (B06)

Idet der ikke er angivet standardforløbstider for behandlingsmuligheder ved kronisk myeloide sygdomme, kommenterer Sundhedsstyrelsen ikke på disse forløb.

Der har på landsplan i 4. kvartal 2022 været 70 registrerede forløb i pakkeforløb for kronisk myeloide sygdomme, der gennemgik medicinsk behandling som initial behandling. Der var ingen registrerede forløb der gennemgik kirurgisk behandling eller strålebehandling som initial behandling.

I 49 % af alle patientforløb i pakkeforløbet for kronisk myeloide sygdomme blev den begrundede mistanke om kræft afkræftet i udredningsperioden.

4.7 Kræft i bugspytkirtlen (B07)

Andelen af kirurgiske behandlingsforløb gennemført inden for standardforløbstiden for kræft i bugspytkirtlen var på landsplan 91 % i 4. kvartal 2022 [3. kvartal 2022: 84 %]. Alle regioner med undtagelse af Region Hovedstaden havde færre end 10 registrerede forløb, hvorfor andelen af forløb gennemført inden for standardforløbstiden kun er beregnet for Region Hovedstaden. Andelen var på 88 % i Region Hovedstaden [3. kvartal 2022: 62 %].

Andelen af forløb gennemført inden for standardforløbstiden for medicinsk behandling af kræft i bugspytkirtlen var på landsplan 87 % i 4. kvartal 2022 [3. kvartal 2022: 75 %], hvilket er en stigning på 12 procentpoint.

Den regionale variation ligger på mellem 64 % i Region Sjælland [3. kvartal 2022: 64 %], 85 % i Region Midtjylland [3. kvartal 2022: 90 %], 86 % i Region Hovedstaden [3. kvartal 2022: 83 %] og 100 % i Region Syddanmark [3. kvartal 2022: 69 %]. Region Nordjylland havde færre end 10 registrerede forløb, hvorfor andelen af forløb gennemført inden for standardforløbstiden ikke er beregnet. Andelen i Region Syddanmark er steget med 31 procentpoint sammenlignet med 3. kvartal 2022.

Der har på landsplan i 4. kvartal 2022 været i alt 56 registrerede forløb i pakkeforløb for kræft i bugspytkirtlen med kirurgisk behandling som initial behandling, mens der var 93 forløb med medicinsk behandling som initial behandling. Der var ingen registrerede forløb med strålebehandling som initialbehandling.

I 43 % af alle patientforløb i pakkeforløbet for kræft i bugspytkirtlen blev den begrundede mistanke om kræft afkræftet i udredningsperioden.

Det skønnes, at omkring 25 % af patienter med bugspytkirtelkræft har behov for aflastning af galdeveje forud for medicinsk behandling. Dette kan medvirke til, at forløbet varer længere end den angivne standardforløbstid for disse patientforløb.

4.8 Kræft i galdegang (B08)

Andelen af kirurgiske behandlingsforløb gennemført inden for standardforløbstiden for kræft i galdegang var på landsplan 88 % i 4. kvartal 2022 [3. kvartal 2022: 71 %]. Kun Region Hovedstaden havde flere end 10 registrerede forløb i pakkeforløb for kirurgisk behandling af kræft i galdegang. Andelen af forløb gennemført inden for standardforløbstiden var 92 % i Region Hovedstaden [3. kvartal 2022: 69 %].

Andelen af medicinske behandlingsforløb gennemført inden for standardforløbstiden for kræft i galdegang var på landsplan 81 % i 4. kvartal 2022 [3. kvartal 2022: 84 %]. Ingen regioner har registreret flere end 10 forløb.

Der har på landsplan i 4. kvartal 2022 været i alt 25 registrerede forløb i pakkeforløb for kræft i galdegang, der gennemgik kirurgisk behandling som initial behandling og 15 registrerede forløb, hvor medicinsk behandling var den initiale behandling. Der er ingen registrerede forløb med strålebehandling som initial behandling.

I 31 % af alle patientforløb i pakkeforløbet for kræft i galdegang blev den begrundede mistanke om kræft afkræftet i udredningsperioden.

Det skønnes, at hovedparten af patienter med kræft i galdegange har behov for aflastning af galdeveje forud for medicinsk eller kirurgisk behandling. Derudover skønnes det,

at cirka halvdelen af patienter med kræft i galdegang endvidere har behov for portal embolisering med en efterfølgende aflastningsperiode på 4 uger inden kirurgisk behandling. Dette kan medvirke til, at forløbet varer længere end den angivne standardforløbstid.

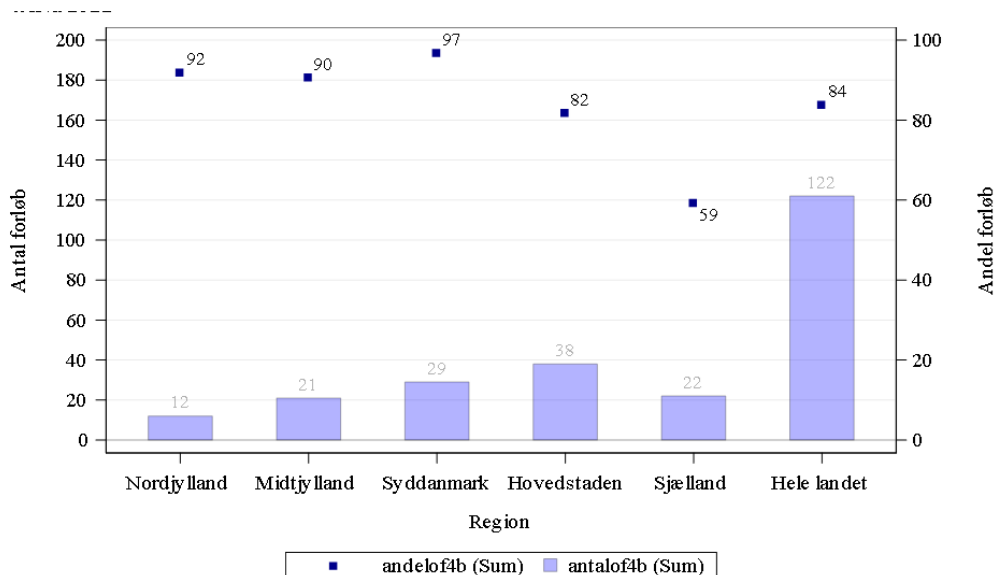
4.9 Kræft i spiserøret/mavemunden/mavesækken (ECV) (B09)

For kræft i spiserøret/mavemunden/mavesækken var andelen af kirurgiske behandlingsforløb inden for standardforløbstiden 47 % på landsplan i 4. kvartal 2022 [3. kvartal 2022: 73 %], hvilket er et fald på 26 procentpoint og under den nationale 1. kvartil. Ingen regioner har registreret flere end 10 forløb, hvorfor de regionale andele ikke er beregnede.

Andelen af medicinske behandlingsforløb gennemført inden for standardforløbstiden for pakkeforløb ved kræft i spiserøret/mavemunden/mavesækken var på landsplan 84 % i 4. kvartal 2022 [3. kvartal 2022: 94 %].

På regionalt niveau ses der en variation i andelen af forløb gennemført inden for standardforløbstiden på mellem 59 % i Region Sjælland [3. kvartal 2022: 93 %], 82 % i Region Hovedstaden [3. kvartal 2022: 100%], 90 % i Region Midtjylland [3. kvartal 2022: 95 %], 92 % i Region Nordjylland [3. kvartal 2022: 86 %] og 97 % i Region Syddanmark [3. kvartal 2022: 95 %]. Den regionale andel er faldet med 18 og 34 procentpoint i hhv. Region Hovedstaden og Region Sjælland. Region Sjælland ligger således under den nationale 1. kvartil.

Figur 3. Andel forløb gennemført inden for den angivne standardforløbstid for medicinsk behandling af kræft i spiserøret/mavemunden/mavesækken (ECV) samt antal forløb i alt, fordelt på sygehusregion og indikator, 4. kvartal 2022



Kilde: Landpatientregisteret 10. februar 2023, Sundhedsdatastyrelsen

Note: Der tages forbehold for foreløbige tal. OF4b angiver forløb gennemført inden for standardforløbstiden for medicinsk behandling, samlet tid til behandling, fra henvisning til pakkeforløb start til initiale behandling.

Der er ikke en standardforløbstid for strålebehandling, hvorfor disse forløb ikke kommenteres.

I 4. kvartal 2022 var der i alt 15 registrerede forløb i pakkeforløb for kræft i spiserøret/mavemunden/mavesækken med kirurgisk behandling som initial behandling, mens der var 122 forløb med medicinsk behandling som initial behandling, og 50 forløb med strålebehandling som initial behandling.

I 90 % af alle patientforløb i pakkeforløbet for kræft i spiserøret/mavemunden/mavesækken blev den begrundede mistanke om kræft afkræftet i udredningsperioden.

4.10 Primær leverkræft (B10)

Andelen af kirurgiske behandlingsforløb gennemført inden for standardforløbstiden for primær leverkræft var på landsplan 88 % i 4. kvartal 2022 [3. kvartal 2022: 73 %], hvilket er en stigning på 15 procentpoint.

Inden for kirurgisk behandling er det kun Region Midtjylland og Region Hovedstaden, der har registreret flere end 10 forløb, hvorfor den regionale variation alene er beregnet for disse to regioner. Andelen er på 77 % i Region Hovedstaden [3. kvartal 2022: 50 %] og 89 % i Region Midtjylland [3. kvartal 2022: 95 %]. Der ses en stigning på 27 procentpoint i Region Hovedstaden sammenlignet med 3. kvartal 2022.

Andelen af medicinske behandlingsforløb gennemført inden for standardforløbstiden for primær leverkræft var på landsplan 71 % i 4. kvartal 2022 [3. kvartal 2022: 61 %]. Ingen regioner har registreret 10 eller flere medicinske behandlingsforløb, hvorfor den regionale variation ikke er beregnet.

Der har på landsplan i 4. kvartal 2022 været i alt 55 registrerede forløb i pakkeforløb for primær leverkræft med kirurgisk behandling som initial behandling, mens 20 forløb er registreret med medicinsk behandling som initial behandling. Der var færre end 10 registrerede forløb med strålebehandling som initialbehandling.

I 35 % af alle patientforløb i pakkeforløbet for primær leverkræft blev den begrundede mistanke om kræft afkræftet i udredningsperioden.

Det skønnes at en mindre del af patienter med primær leverkræft har behov aflastning af galdeveje forud for medicinsk behandling. Omkring 5-10 % af patienter med primær leverkræft vurderes at have behov for aflastning af galdeveje samt portal embolisering med en efterfølgende aflastningsperiode på 4 uger inden kirurgisk behandling. Dette kan medvirke til, at forløbet varer længere end den angivne standardforløbstid for disse patientforløb.

Det bemærkes, at der er foretaget ændring af standardforløbstiden for udredningsperioden for primær leverkræft i forbindelse med revisionen af pakkeforløbet, hvor pakkeforløbet for primær leverkræft blev lagt sammen med kræft i hhv. bugspytkirtel og galdegang, med implementering 1. april 2022.

4.11 Tarmkræftmetastaser i leveren (B11)

Det skal bemærkes, at pakkeforløb for tarmkræftmetastaser i lever (B11) og pakkeforløb for tyk- og endetarmskræft (B12) er samskrevet og revideret med implementering pr. 1. august 2022. Forløbstiderne er dermed også slået sammen. Se 4.12 Kræft i tyk- og endetarm nedenfor, for Sundhedsstyrelsens kommentarer til forløbstider for det sammenlagte pakkeforløb.

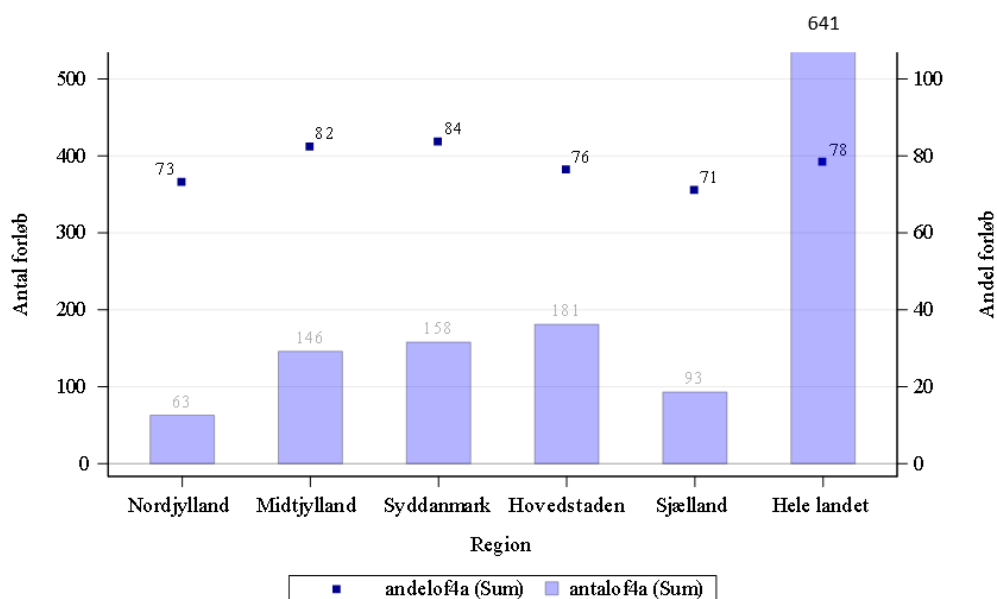
4.12 Kræft i tyk- og endetarm (B12)

Ved kræft i tyk- og endetarm var andelen af kirurgiske behandlingsforløb gennemført inden for standardforløbstiden på landsplan 78 % i 4. kvartal 2022 [3. kvartal 2022: 78 %].

På regionalt niveau ses der en variation i andelen af forløb gennemført inden for standardforløbstiden på mellem 71 % i Region Sjælland [3. kvartal 2022: 69 %] og 84 % i Region Syddanmark [3. kvartal 2022: 81 %]. Alle regioner ligger således over den nationale 1. kvartil i forhold til andelen af kirurgiske behandlingsforløb gennemført inden for standardforløbstiden ved kirurgisk behandling af kræft i tyk- og endetarm.

Den regionale fordeling i forhold til kirurgisk behandling ses i figur 4.

Figur 4. Andel forløb gennemført inden for den angivne standardforløbstid for kirurgisk behandling af kræft i tyk- og endetarm samt antal forløb i alt, fordelt på sygehusregion og indikator, 4. kvartal 2022



Kilde: Landspatientregisteret per 10. februar 2023, Sundhedsdatastyrelsen.

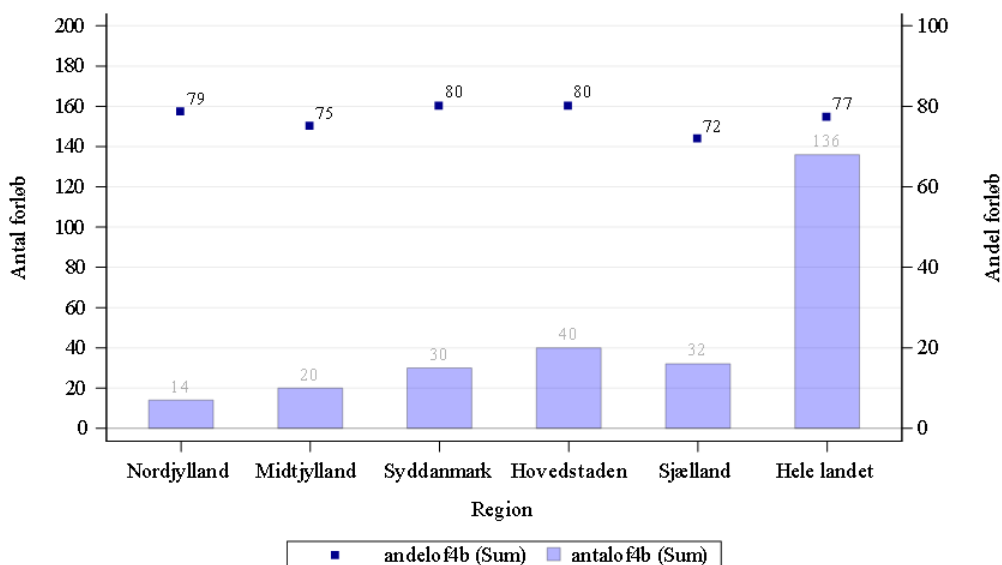
Anmærkning: Der tages forbehold for foreløbige tal. OF4a angiver forløb gennemført inden for standardforløbstiden for kirurgisk behandling, samlet tid til behandling, fra henvisning til pakkeforløb start til initiale behandling

Andelen af forløb gennemført inden for standardforløbstiden for medicinsk behandling af kræft i tyk- og endetarm var på landsplan 77 % i 4. kvartal 2022 [3. kvartal 2022: 72 %].

På regionalt niveau ses der en variation på mellem 72 % i Region Sjælland [3. kvartal 2022: 81 %], 75 % i Region Midtjylland [3. kvartal 2022: 62 %], 79 % i Region Nordjylland [3. kvartal 2022: n.a.], og 80 % i både Region Syddanmark [3. kvartal 2022: 75 %] og Region Hovedstaden [3. kvartal 2022: 68 %]. Andelen af forløb gennemført inden for standardforløbstiden er steget med 12 og 13 procentpoint i hhv. Region Hovedstaden og Region Midtjylland.

Den regionale fordeling i forhold til medicinsk behandling ses i figur 5.

Figur 5. Andel forløb gennemført inden for den angivne standardforløbstid for medicinsk behandling af kræft i tyk- og endetarm samt antal forløb i alt, fordelt på sygehusregion og indikator, 4. kvartal 2022.



Kilde: Landspatientregisteret per 10. februar 2023, Sundhedsdatastyrelsen.

Anmærkning: Der tages forbehold for foreløbige tal.

OF4B angiver forløb gennemført inden for standardforløbstiden for medicinsk behandling, samlet tid til behandling, fra henvisning til pakkeforløb start til initiale behandling.

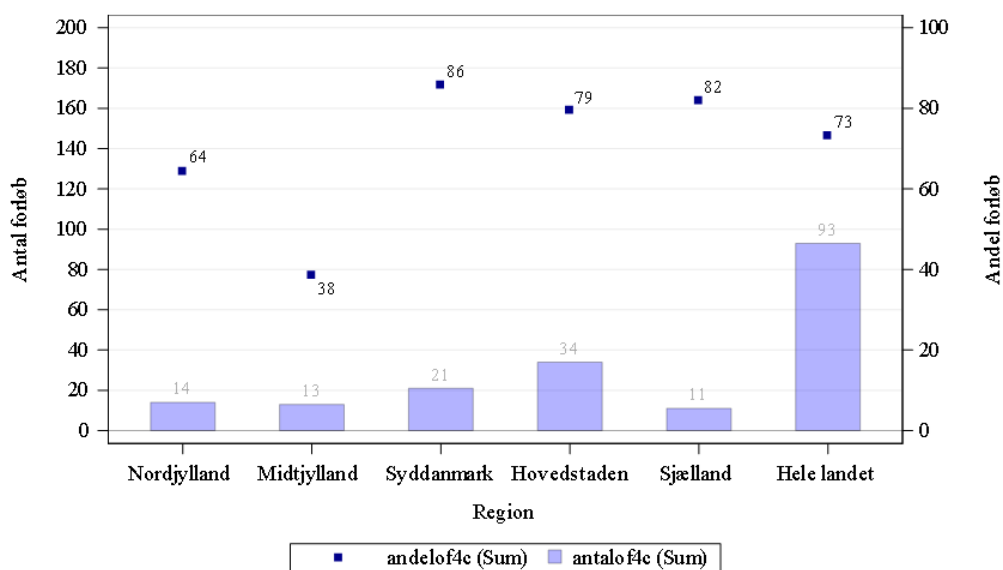
For strålebehandling af kræft i tyk- og endetarm var andelen af forløb gennemført inden for standardforløbstiden på landsplan 73 % for 4. kvartal 2022 [3. kvartal 2022: 81 %].

På regionalt niveau ses der en variation på 38 % i Region Midtjylland [3. kvartal 2022: 72 %], 64 % i Region Nordjylland [3. kvartal 2022: n.a.], 79 % i Region Hovedstaden [3. kvartal 2022: 76 %], 82 % i Region Sjælland [3. kvartal 2022: 88 %] og 86 % i Region

Syddanmark [3. kvartal 2022: 100 %]. Der ses et fald på 34 procentpoint i Region Midtjylland og et fald på 14 procentpoint i Region Syddanmark. Andelen i Region Midtjylland ligger under den nationale 1. kvartil.

Den regionale fordeling i forhold til strålebehandling ses i figur 6.

Figur 6. Andel forløb gennemført inden for den angivne standardforløbstid for strålebehandling af kræft i tyk- og endetarm samt antal forløb i alt, fordelt på sygehusregion og indikator, 4. kvartal 2022.



Kilde: Landspatientregisteret per 10. februar 2022, Sundhedsdatastyrelsen.

Anmærkning: Der tages forbehold for foreløbige tal.

OF4c angiver forløb gennemført inden for standardforløbstiden for strålebehandling, samlet tid til behandling, fra henvisning til pakkeforløb start til initiale behandling.

Der har på landsplan i 4. kvartal 2022 været i alt 641 registrerede forløb i pakkeforløb for kræft i tyk- og endetarm med kirurgisk behandling som initial behandling, 136 forløb med medicinsk behandling som initial behandling og 93 med strålebehandling som initial behandling.

I 88 % af alle patientforløb i pakkeforløbet for kræft i tyk- og endetarm blev den begrundede mistanke om kræft afkræftet i udredningsperioden.

Nogle patienter i pakkeforløb for tyk- og endetarmskræft vurderes at have gavn af et 4 ugers præhabiliteringsforløb forud for behandling. Dette kan medvirke til, at forløbet varer længere end den angivne standardforløbstid for disse patientforløb.

4.13 Kræft i urinveje (B13)

Der er ikke kommenteret på det fælles primære udredningsforløb for kræft i urinveje, da der ikke er standardforløbstider for disse forløb.

På landsplan i 4. kvartal 2022 var der i alt 250 registrerede forløb i pakkeforløb for kræft i urinveje med kirurgisk behandling som initial behandling, 76 forløb med medicinsk behandling som initial behandling og 25 forløb med strålebehandling som initial behandling.

Andelen af forløb, hvor den begrundede mistanke om kræft i urinveje blev afkræftet, er 79 %.

Vedrørende kommentarer for behandlingsforløb for 'kræft i blære', 'kræft i nyre' og 'kræft i nyrebækken og urinleder' se nedenfor i hhv. 'Kræft i blæren (B14)', 'Kræft i nyre (B15)' og 'Kræft i nyrebækken eller urinleder (B32)'.

4.14 Kræft i blæren (B14)

På landsplan var andelen af forløb gennemført inden for standardforløbstiden for kirurgisk behandling af kræft i blæren 58 % i 4. kvartal 2022 [3. kvartal 2022: 60 %], hvilket er under den nationale 1. kvartil.

For kirurgisk behandling af kræft i blæren er det kun Region Sjælland, Region Midtjylland og Region Syddanmark der har registreret flere end 10 patientforløb. Andelen af forløb gennemført inden for standardforløbstiden var på 55 % i Region Syddanmark [3. kvartal 2022: n.a.], 57 % i Region Midtjylland [3. kvartal 2022: n.a.] og 83 % i Region Sjælland [3. kvartal: n.a.]. Andelen i Region Syddanmark og Region Midtjylland er således under den nationale 1. kvartil.

Ved medicinsk behandling var andelen af forløb gennemført inden for standardforløbstiden på landsplan 65 % i 4. kvartal 2022 [3. kvartal 2022: 65 %]. På regionalt niveau er det kun Region Midtjylland og Region Hovedstaden, der har registreret flere end 10 medicinske behandlingsforløb, hvorfor der alene er angivet andele for disse regioner. Andelen var på 53 % i Region Midtjylland [3. kvartal 2022: 48 %], hvilket er under den nationale 1. kvartil. Andelen af forløb gennemført inden for standardforløbstiden var 75 % i Region Hovedstaden [3. kvartal 2022: 81 %].

Ved strålebehandling var andelen af forløb gennemført inden for standardforløbstiden 78 % på landsplan i 4. kvartal 2022 [3. kvartal 2022: 53 %], hvilket er et fald på 25 procentpoint og under den nationale 1. kvartil. Ingen regioner har registreret flere end 10 forløb med strålebehandling som initial behandling, hvorfor den regionale variation ikke er beregnet.

Der har på landsplan i 4. kvartal 2022 været i alt 53 registrerede forløb i pakkeforløb for kræft i blæren med kirurgisk behandling som initial behandling, mens der var 55 forløb

med medicinsk behandling som initial behandling og 20 forløb med strålebehandling som initial behandling.

Andelen af forløb, hvor den begrundede mistanke om kræft i blæren blev afkræftet, er ikke beregnet.

4.15 Kræft i nyre (B15)

Ved kræft i nyrerne var den nationale andel af kirurgiske behandlingsforløb gennemført inden for standardforløbstiden 75 % i 4. kvartal 2022 [3. kvartal 2022: 72 %].

På regionalt niveau ses der en variation i andelen af kirurgiske behandlingsforløb gennemført inden for standardforløbstiden for kræft i nyrerne på mellem 43 % i Region Midtjylland [3. kvartal 2022: 54 %], 71 % i Region Syddanmark [3. kvartal 2022: 68 %], 74 % i Region Nordjylland [3. kvartal 2022: 88 %], 89 % i Region Sjælland [3. kvartal 2022: 77 %] og 96 % i Region Hovedstaden [3. kvartal 2022: 80 %]. I Region Hovedstaden og Region Sjælland, er andelen steget med hhv. 16 og 11 procentpoint. Andelen i Region Midtjylland og Region Nordjylland er faldet med hhv. 11 og 14 procentpoint. Region Midtjylland ligger under den nationale 1. kvartil.

Andelen af medicinske behandlingsforløb gennemført inden for standardforløbstiden for kræft i nyre er 86 % på landsplan i 4. kvartal 2022 [3. kvartal 2022: 94 %]. Ingen regioner havde registreret flere end 10 forløb med medicinsk behandling, hvorfor der er ikke er beregnet andele på regionalt niveau.

Der er ikke en standardforløbstid for strålebehandling af kræft i nyre, hvorfor dette ikke kommenteres.

På landsplan i 4. kvartal 2022 var der i alt 185 registrerede forløb i pakkeforløb for kræft i nyren med kirurgisk behandling som initial behandling, 20 forløb hvor medicinsk behandling var initial behandling, og 10 registrerede forløb med strålebehandling som initial behandling.

Andelen af forløb, hvor den begrundede mistanke om kræft i nyre blev afkræftet, er ikke beregnet.

4.16 Kræft i prostata (B16)

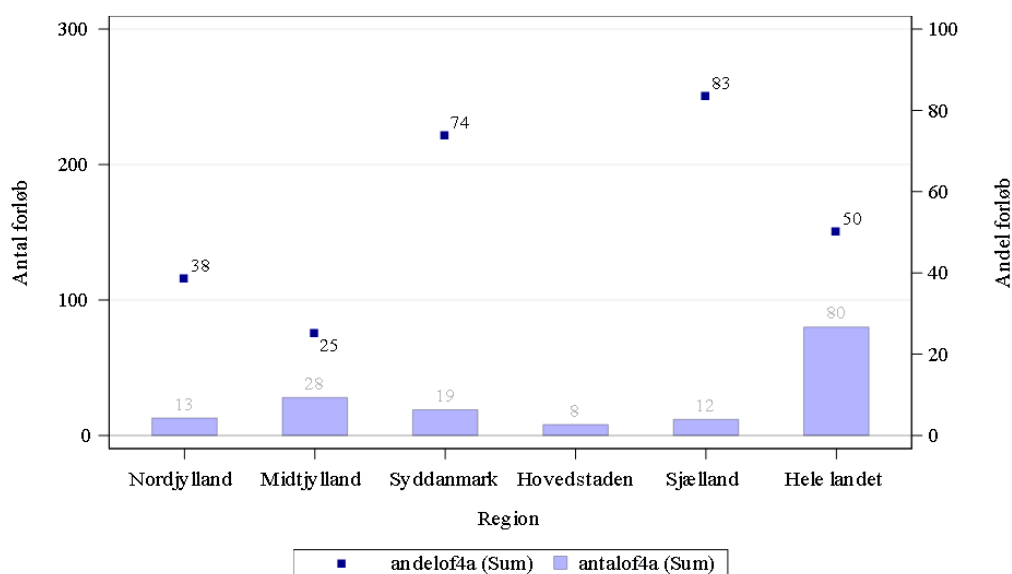
I 4. kvartal 2022 var den nationale andel af forløb gennemført inden for standardforløbstiden for kirurgisk behandling af kræft i prostata på 50 % [3. kvartal 2022: 66 %], hvilket er et fald på 16 procentpoint.

Der er en regional variation på mellem 25% i Region Midtjylland [3. kvartal: n.a.], 38 % i Region Nordjylland [3. kvartal 2022: 47 %], 74% i Region Syddanmark [3. kvartal 2022: 72 %], og 83 % i Region Sjælland [3. kvartal 2022: 92 %]. Region Nordjylland og Region

Midtjylland ligger således under den nationale 1. kvartil. Region Hovedstaden havde registreret færre end 10 forløb med kirurgisk behandling af prostatakraft, hvorfor andelen af forløb gennemført inden for standardforløbstiden ikke er beregnet herfor.

Den regionale fordeling ses i figur 7.

Figur 7. Andel forløb gennemført inden for angivne standardforløbstid for kirurgisk behandling af prostatakraft samt antal forløb i alt, fordelt på sygehusregion og indikator, 4. kvartal 2022.



Kilde: Landspatientregisteret per 10. februar 2022, Sundhedsdatastyrelsen.

Anmærkning: Der tages forbehold for foreløbige tal.

OF4a angiver forløb gennemført inden for standardforløbstiden for kirurgisk behandling, samlet tid til behandling, fra henvisning til pakkeforløb start til initiale behandling.

Andelen af forløb gennemført inden for standardforløbstiden for nervebesparende kirurgisk behandling af kræft i prostata var 93 % på landsplan i 4. kvartal 2022 [3. kvartal 2022: 91 %]. Der ses en regional variation i andelen af forløb gennemført inden for standardforløbstiden for nervebesparende kirurgisk behandling af kræft i prostata i 4. kvartal 2022 på mellem 87 % i Region Midtjylland [3. kvartal 2022: 92 %], 93 % i Region Sjælland [3. kvartal 2022: 95 %], og 94% i både Region Hovedstaden [3. kvartal 2022: 89 %] og Region Syddanmark [3. kvartal 2022: 95 %].

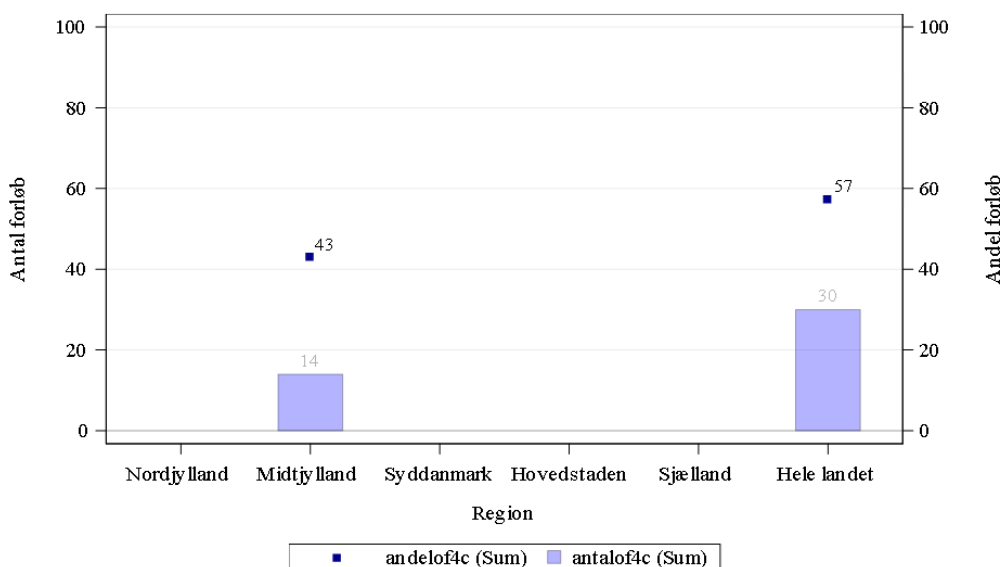
Der er ikke en standardforløbstid for medicinsk behandling, hvorfor disse forløb ikke kommenteres.

Andelen af gennemførte strålebehandlingsforløb inden for standardforløbstiden i 4. kvartal 2022 var 57 % på nationalt niveau [3. kvartal 2022: 53 %], hvilket er under den nationale 1. kvartil. Region Midtjylland har som den eneste region registreret flere end 10 strå-

lebehandlingsforløb, hvorfor andelen kun er angivet herfor. Andelen af gennemførte strålebehandlingsforløb inden for standardforløbstiden var på 43 % i Region Midtjylland [3. kvartal 2022: n.a.], hvilket er under den nationale 1. kvartil.

Den regionale fordeling ses i figur 8.

Figur 8. Andel forløb gennemført inden for angivne standardforløbstid for strålebehandling af prostatakræft samt antal forløb i alt, fordelt på sygehusregion og indikator, 4. kvartal 2022.



Kilde: Landspatientregisteret per 10. februar 2022, Sundhedsdatastyrelsen.

Anmærkning: Der tages forbehold for foreløbige tal.

OF4a angiver forløb gennemført inden for standardforløbstiden for strålebehandling, samlet tid til behandling, fra henvisning til pakkeforløb start til initiale behandling.

Der har på landsplan i 4. kvartal 2022 været i alt 80 registrerede forløb i pakkeforløb for kræft i prostata med kirurgisk behandling (eksklusiv nervebesparende kirurgi) som initial behandling, mens 85 forløb var med nervebesparende kirurgi som initial behandling, 540 forløb var med medicinsk behandling som initial behandling og 30 forløb var med strålebehandling som initial behandling.

I 38 % af alle patientforløb i pakkeforløbet for kræft i prostata blev den begrundede mistanke om kræft afkræftet i udredningsperioden.

Regionerne er i gang med at implementere en ny diagnostisk strategi i udredningen af prostatakræft med øget brug af MR-skanning. Denne implementering forløber over de næste par år (2022-2023), hvor kapaciteten af MR-skanninger forventes at blive øget. Andelen af gennemførte forløb inden for standardforløbstiden kan være påvirket af dette i denne periode.

4.17 Kræft i penis (B17)

I 4. kvartal 2022 var den nationale andel af forløb gennemført inden for standardforløbstiden for kirurgisk behandling af kræft i penis på 56 % [3. kvartal 2022: 56 %], hvilket er under den nationale 1. kvartil. Ingen regioner har registreret flere end 10 kirurgiske behandlingsforløb, hvorfor der ikke er angivet regionale forskelle.

Ved medicinsk behandling og strålebehandling er andelen af forløb gennemført inden for standardforløbstiden ikke beregnet, da der er registreret færre end 10 forløb med medicinsk behandling eller strålebehandling som initial behandling på både regionalt og nationalt niveau.

Der har på landsplan i 4. kvartal 2022 været i alt 15 registrerede forløb i pakkeforløb for kræft i penis, der gennemgik kirurgisk behandling.

I 85 % af alle patientforløb i pakkeforløbet for kræft i penis blev den begrundede mistanke om kræft afkræftet i udredningsperioden.

4.18 Kræft i testikel (B18)

Idet der ikke er standardforløbstider for behandlingsmuligheder for testikelkræft, har Sundhedsstyrelsen ikke kommentarer til disse forløb, men konstaterer, at der på landsplan i 4. kvartal 2022 i alt har været 15 kirurgiske behandlingsforløb i pakkeforløb for kræft i testiklerne, færre end 10 registrerede forløb, hvor medicinsk behandling var den initiale behandling og ingen registrerede forløb, hvor strålebehandling var den initiale behandling.

I 84 % af alle patientforløb i pakkeforløbet for kræft i testikel blev den begrundede mistanke om kræft afkræftet i udredningsperioden.

4.19 Kræft i ydre kvindelige kønsorganer (vulva) (B19)

Andelen af forløb gennemført inden for standardforløbstiden for kirurgisk behandling af kræft i ydre kvindelige kønsorganer var 74 % på landsplan i 4. kvartal 2022 [3. kvartal 2022: 78 %]. Region Hovedstaden og Region Midtjylland registreret flere end 10 forløb i pakkeforløb for kirurgisk behandling af kræft i ydre kvindelige kønsorganer. Andelen af forløb gennemført inden for standardforløbstiden var på 70 % i Region Midtjylland [3. kvartal 2022: n.a.] og 82 % i Region Hovedstaden [3. kvartal 2022: 81 %].

Der er ikke en standardforløbstid for medicinsk behandling, hvorfor disse forløb ikke kommenteres. Der er færre end 10 registrerede forløb der gennemgik strålebehandling, hvorfor andelen af forløb gennemført inden for standardforløbstiden ikke er beregnet.

I 4. kvartal 2022 var i alt på landsplan 30 registrerede forløb, hvor kirurgisk behandling var initial behandling, og færre end 10 forløb hvor medicinsk behandling eller strålebehandling var initial behandling.

I 40 % af alle patientforløb i pakkeforløbet for kræft i ydre kvindelige kønsorganer blev den begrundede mistanke om kræft afkræftet i udredningsperioden.

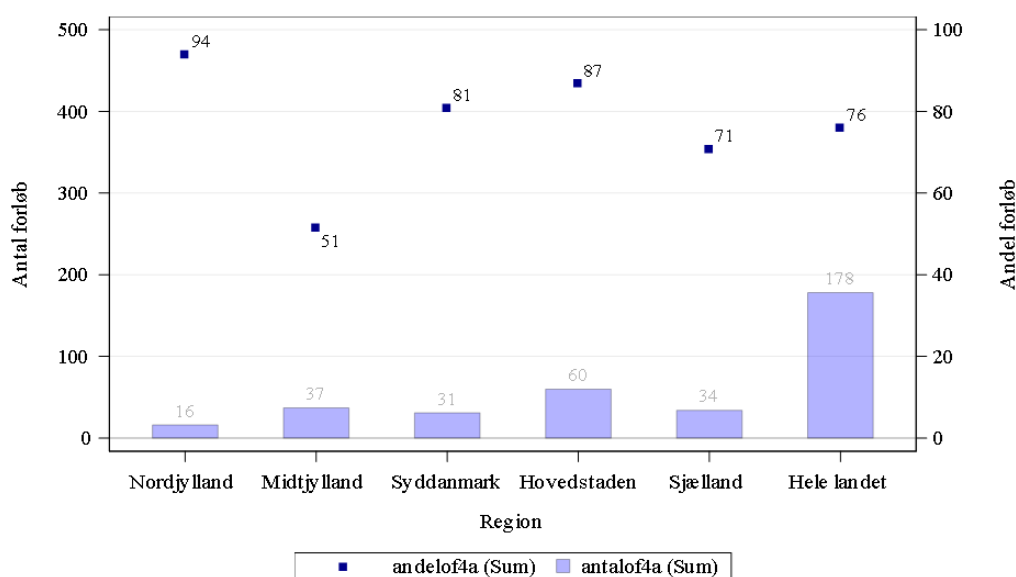
4.20 Livmoderkræft (B20)

Ved livmoderkræft var andelen af kirurgiske behandlingsforløb, der blev gennemført inden for standardforløbstiden 76 % i 4. kvartal 2022, når tallene opgøres på landsplan [3. kvartal 2022: 69 %].

På regionalt niveau ses der en variation på 51 % i Region Midtjylland [3. kvartal 2022: 76 %], 71 % i Region Sjælland [3. kvartal 2022: 44 %], 81 % i Region Syddanmark [3. kvartal 2022: 56 %], 87 % i Region Hovedstaden [3. kvartal 2022: 80 %] og 94 % i Region Nordjylland [3. kvartal 2022: 95 %]. Region Midtjylland ligger under den nationale 1. kvartil. Andelen er steget med 27 og 25 procentpoint i hhv. Region Sjælland og Region Syddanmark, mens andelen er faldet med 25 procentpoint i Region Midtjylland sammenlignet med 3. kvartal 2022.

Den regionale fordeling ses i figur 9.

Figur 9. Andel forløb gennemført inden for angivne standardforløbstid for kirurgisk behandling af livmoderkræft samt antal forløb i alt, fordelt på sygehusregion og indikator, 4. kvartal 2022.



Kilde: Landspatientregisteret per 10. februar 2022, Sundhedsdatastyrelsen.

Anmærkning: Der tages forbehold for foreløbige tal.

OF4a angiver forløb gennemført inden for standardforløbstiden for kirurgisk behandling, samlet tid til behandling, fra henvisning til pakkeforløb start til initiale behandling.

Der er ikke en standardforløbstid for medicinsk behandling og strålebehandling af livmoderkræft, hvorfor disse ikke kommenteres.

Der har på landsplan i 4. kvartal 2022 været i alt 178 registrerede forløb i pakkeforløb for livmoderkræft med kirurgisk behandling som initial behandling, 15 forløb med medicinsk behandling som initial behandling, og ingen forløb med strålebehandling som initial behandling.

I 88 % af alle patientforløb i pakkeforløbet for livmoderkræft blev den begrundede mistanke om kræft afkræftet efter udredningen.

4.21 Kræft i æggestok (B21)

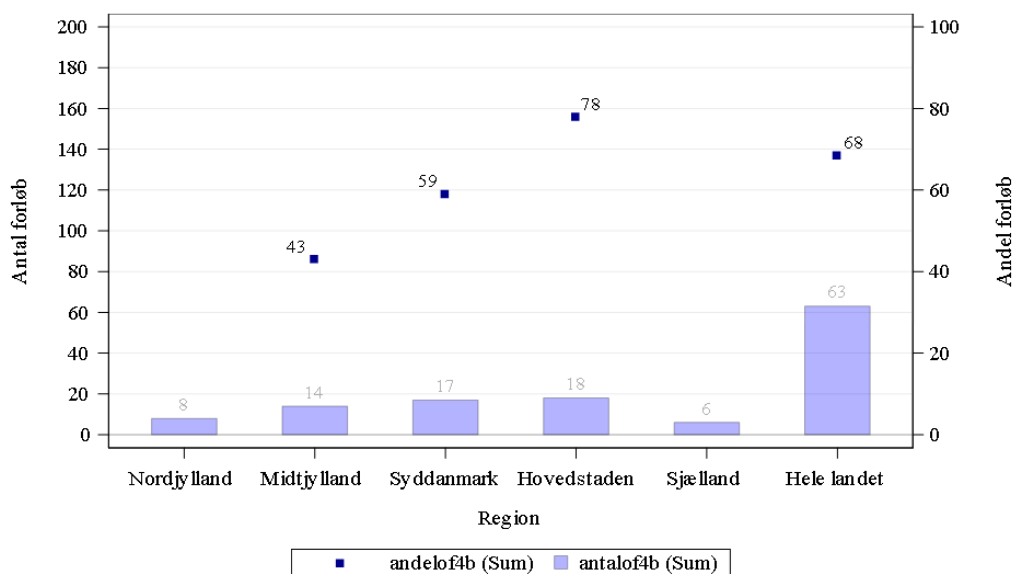
På landsplan var andelen af kirurgiske behandlingsforløb gennemført inden for standardforløbstiden for kræft i æggestok 87 % i 4. kvartal 2022 [3. kvartal 2022: 86 %].

Der ses en regional variation på mellem 76 % i Region Midtjylland [3. kvartal 2022: 83 %], 89 % i Region Hovedstaden [3. kvartal 2022: 100 %], 90 % i Region Syddanmark [3. kvartal 2022: 86 %], 92 % i Region Nordjylland [3. kvartal 2022: 94 %] og 94 % i Region Sjælland [3. kvartal 2022: 55 %]. Der ses en stigning på 39 procentpoint i Region Sjælland og et fald på 11 procentpoint i Region Hovedstaden sammenlignet med 3. kvartal 2022.

Ved medicinsk behandling var andelen af forløb gennemført inden for standardforløbstiden 68 % på landsplan i 4. kvartal 2022 [3. kvartal 2022: 64 %]. Der ses en regional variation på mellem 43 % i Region Midtjylland [3. kvartal 2022: 63 %], 59 % i Region Syddanmark [3. kvartal 2022: 64 %], og 78% i Region Hovedstaden [3. kvartal 2022: 82 %]. Andelen er ikke beregnet for Region Sjælland og Region Nordjylland, da der er færre end 10 registrerede forløb i disse regioner. Andelen for Region Midtjylland er faldet med 20 procentpoint sammenlignet med 3. kvartal 2022. Andelen i Region Midtjylland og Region Syddanmark ligger under den nationale 1. kvartil.

Den regionale fordeling ses i figur 10.

Figur 10. Andel forløb gennemført inden for angivne standardforløbstid for medicinsk behandling af kræft i æggestok samt antal forløb i alt, fordelt på sygehusregion og indikator, 4. kvartal 2022.



Kilde: Landspatientregisteret per 10. februar 2022, Sundhedsdatastyrelsen.

Anmærkning: Der tages forbehold for foreløbige tal.

OF4b angiver forløb gennemført inden for standardforløbstiden for medicinsk behandling, samlet tid til behandling, fra henvisning til pakkeforløb start til initiale behandling.

Der er ikke en standardforløbstid for strålebehandling, hvorfor disse forløb ikke kommenteres.

På landsplan i 4. kvartal 2022 var der i alt 136 registrerede patientforløb i pakkeforløb for kræft i æggestok der gennemgik kirurgisk behandling som initial behandling, mens der var 63 forløb med medicinsk behandling som initial behandling, og ingen forløb med strålebehandling som initial behandling.

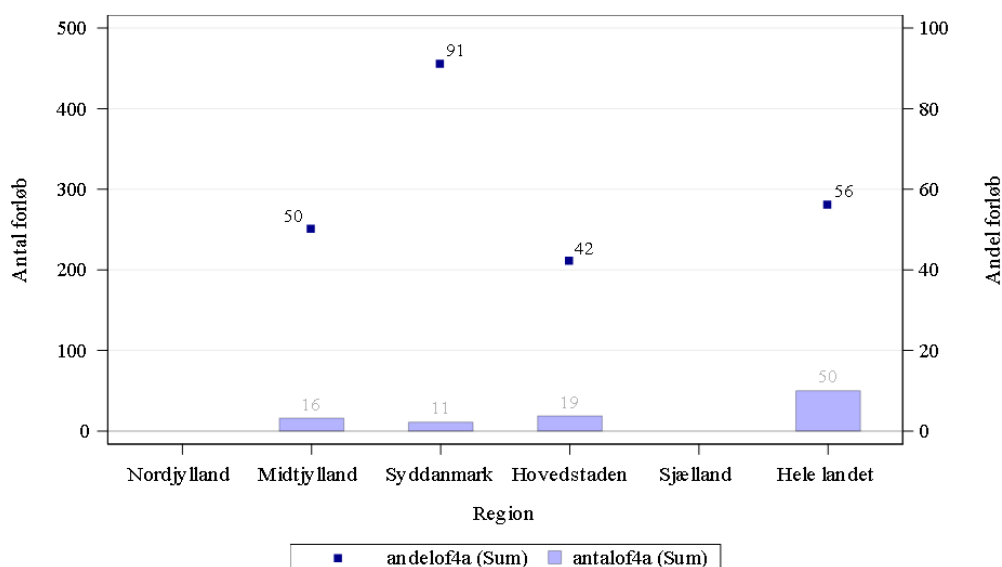
I 37 % af alle patientforløb i pakkeforløbet for kræft i æggestok blev den begrundede mistanke om kræft afkræftet i udredningsperioden.

4.22 Livmoderhalskræft (B22)

I 4. kvartal 2022 var andelen af kirurgiske behandlingsforløb gennemført inden for standardforløbstiden for livmoderhalskræft 56 % på landsplan [3. kvartal 2022: 65 %], hvilket er under den nationale 1. kvartil. På regionalt niveau ses en variation på mellem 42 % i Region Hovedstaden [3. kvartal 2022: 53 %], 91% i Region Syddanmark [3. kvartal 2022: n.a.] og 50% i Region Midtjylland [3. kvartal 2022: n.a.]. Andelen er faldet med 11 procentpoint i Region Hovedstaden sammenlignet med 3. kvartal. Region Hovedstaden og Region Midtjylland ligger under den nationale 1. kvartil. Andelen er ikke beregnet for Region Sjælland og Region Nordjylland, da der er færre end 10 registrerede forløb i disse regioner.

Den regionale fordeling ses i figur 11.

Figur 11. Andel forløb gennemført inden for angivne standardforløbstid for kirurgisk behandling af livmoderhalskræft samt antal forløb i alt, fordelt på sygehusregion og indikator, 4. kvartal 2022.



Kilde: Landspatientregisteret per 10. februar 2022, Sundhedsdatastyrelsen.

Anmærkning: Der tages forbehold for foreløbige tal.

OF4a angiver forløb gennemført inden for standardforløbstiden for kirurgisk behandling, samlet tid til behandling, fra henvisning til pakkeforløb start til initiale behandling.

Andelen af medicinske behandlingsforløb gennemført inden for standardforløbstiden af livmoderhalskræft er ikke beregnet, da der var færre end 10 registrerede forløb på både nationalt og regionalt niveau.

Andelen af forløb gennemført inden for standardforløbstiden for strålebehandling af livmoderhalskræft var i hele landet på 84 % i 4. kvartal 2022 [3. kvartal 2022: 74%]. Ingen regioner har registreret flere end 10 forløb, hvorfor den regionale variation ikke er beregnet.

På landsplan i 4. kvartal 2022 var der i alt 50 registrerede forløb i pakkeforløb for livmoderhalskræft med kirurgisk behandling som initial behandling, 15 med medicinsk behandling som initial behandling, og 15 forløb med strålebehandling som initial behandling.

I 44 % af alle patientforløb i pakkeforløbet for livmoderhalskræft blev den begrundede mistanke om kræft afkræftet i udredningsperioden.

4.23 Kræft i hjernen (B23)

Der er ikke standardforløbstider for kirurgisk behandling af kræft i hjernen, hvorfor disse forløb ikke kommenteres. Hverken nationalt og regionalt var der registreret flere end 10

forløb i behandling af kræft i hjernen med medicinsk behandling eller partikelterapi, hvorfor andelen af forløb gennemført inden for standardforløbstiden ikke er beregnet.

Andelen af forløb gennemført inden for standardforløbstiden for strålebehandling af kræft i hjernen var på landsplan 93 % i 4. kvartal 2022 [3. kvartal 2022: 96 %].

Kun Region Hovedstaden havde flere end 10 registrerede patientforløb for strålebehandling af kræft i hjernen, hvorfor standardforløbstider kun er udregnet for Region Hovedstaden. Andelen af forløb gennemført inden for standardforløbstiden var på 95 % i Region Hovedstaden [3. kvartal 2022: 100 %].

Der har på landsplan i 4. kvartal 2022 været i alt 44 registrerede pakkeforløb for kræft i hjernen, der gennemgik strålebehandling som initial behandling, mens ingen gennemgik kirurgisk behandling, medicinsk behandling eller partikelterapi, som initial behandling.

I 89 % af alle patientforløb i pakkeforløbet for kræft i hjernen blev den begrundede mistanke om kræft afkræftet i udredningsperioden.

4.24 Kræft i øjne og orbita (B24)

Der er ikke standardforløbstider for behandlingsmuligheder for kræft i øjne og orbita, hvorfor Sundhedsstyrelsen ikke kommenterer disse forløb.

På landsplan var der i 4. kvartal 2022 registreret færre end 10 forløb i pakkeforløb for kræft i øjne og orbita med kirurgisk behandling, samt ingen registrerede forløb med medicinsk behandling og strålebehandling som initial behandling.

I 72 % af alle patientforløb i pakkeforløbet for om kræft i øjne og orbita blev den begrundede mistanke om kræft afkræftet i udredningsperioden.

4.25 Modermærkekræft i hud (B25)

Andelen af kirurgiske behandlingsforløb gennemført inden for standardforløbstiden for modermærkekræft i huden var i hele landet på 94 % i 4. kvartal 2022 [3. kvartal 2022: 95 %].

På regionalt niveau ses en variation på mellem 83 % i Region Sjælland [3. kvartal 2022: 83 %] og 99 % i Region Nordjylland [3. kvartal 2022: 100 %]. Alle regioner ligger således over den nationale 1. kvartil i forhold til andelen af kirurgiske behandlingsforløb gennemført inden for standardforløbstiden ved behandling af modermærkekræft i hud.

Der er ikke standardforløbstider for medicinsk behandling og strålebehandling for modermærkekræft i huden, hvorfor disse ikke kommenteres.

I 4. kvartal 2022 var der på landsplan i alt 921 registrerede forløb i pakkeforløb for modermærkekræft i hud med kirurgisk behandling som initial behandling, mens der var 15 forløb med medicinsk behandling som initial behandling, og ingen forløb med strålebehandling som initial behandling.

I 55 % af alle patientforløb i pakkeforløbet for modermærkekræft i hud blev den begrundede mistanke om kræft afkræftet i udredningsperioden.

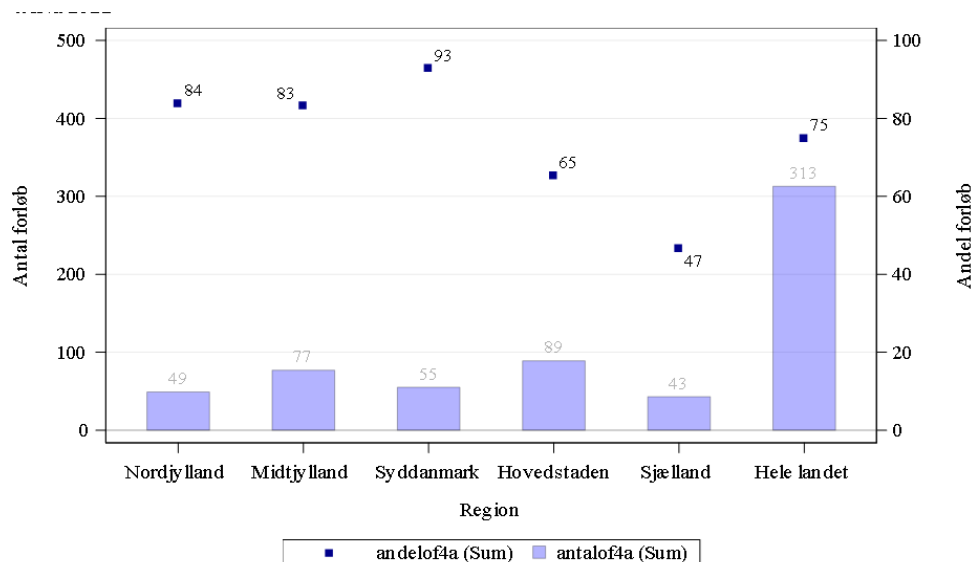
4.26 Lungekræft (B26)

Ved kirurgisk behandling for lungekræft var der på landsplan i 4. kvartal 2022 75 % af forløbene, der blev gennemført inden for standardforløbstiden [3. kvartal 2022: 79 %].

På regionalt niveau ses en variation på mellem 47 % i Region Sjælland [3. kvartal 2022: 47 %], 65 % i Region Hovedstaden [3. kvartal 2022: 88 %], 83 % i Region Midtjylland [3. kvartal 2022: 82 %], 84 % i Region Nordjylland [3. kvartal 2022: 83 %] og 93 % i Region Syddanmark [3. kvartal 2022: 78 %]. Region Sjælland ligger dermed under den nationale 1. kvartil for andelen af kirurgiske behandlingsforløb gennemført inden for standardforløbstiden ved behandling af lungekræft. Der ses en stigning på 15 procentpoint i Region Syddanmark og et fald på 13 procentpoint i Region Hovedstaden.

Den regionale fordeling ses i figur 12.

Figur 12. Andel forløb gennemført inden for angivne standardforløbstid for kirurgisk behandling af lungekræft samt antal forløb i alt, fordelt på sygehusregion og indikator, 4. kvartal 2022.



Kilde: Landspatientregisteret per 10. februar 2022, Sundhedsdatastyrelsen.

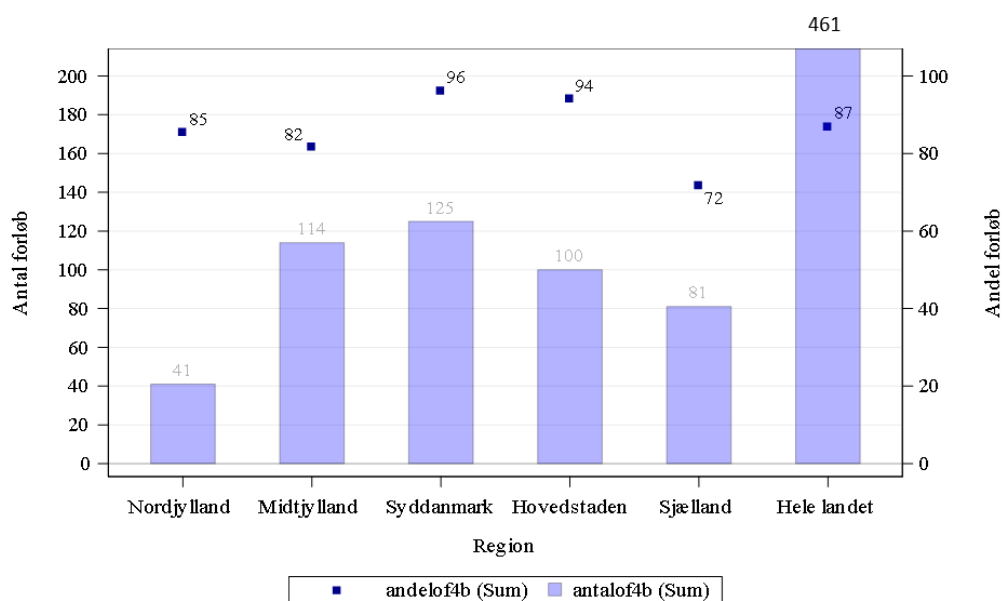
Anmærkning: Der tages forbehold for foreløbige tal.

OF4a angiver forløb gennemført inden for standardforløbstiden for kirurgisk behandling, samlet tid til behandling, fra henvisning til pakkeforløb start til initiale behandling.

Ved forløb i medicinsk behandling for lungekræft var der på landsplan i 4. kvartal 2022 87 % af forløbene, der blev gennemført inden for standardforløbstiden [3. kvartal 2022: 87 %]. Der ses en regional variation på mellem 72 % i Region Sjælland [3. kvartal 2022: 72 %] og 96 % i Region Syddanmark [3. kvartal 2022: 91 %].

Den regionale fordeling ses i figur 13.

Figur 13. Andel forløb gennemført inden for angivne standardforløbstid for medicinsk behandling af lungekræft samt antal forløb i alt, fordelt på sygehusregion og indikator, 4. kvartal 2022.



Kilde: Landspatientregisteret per 10. februar 2022, Sundhedsdatastyrelsen.

Anmærkning: Der tages forbehold for foreløbige tal.

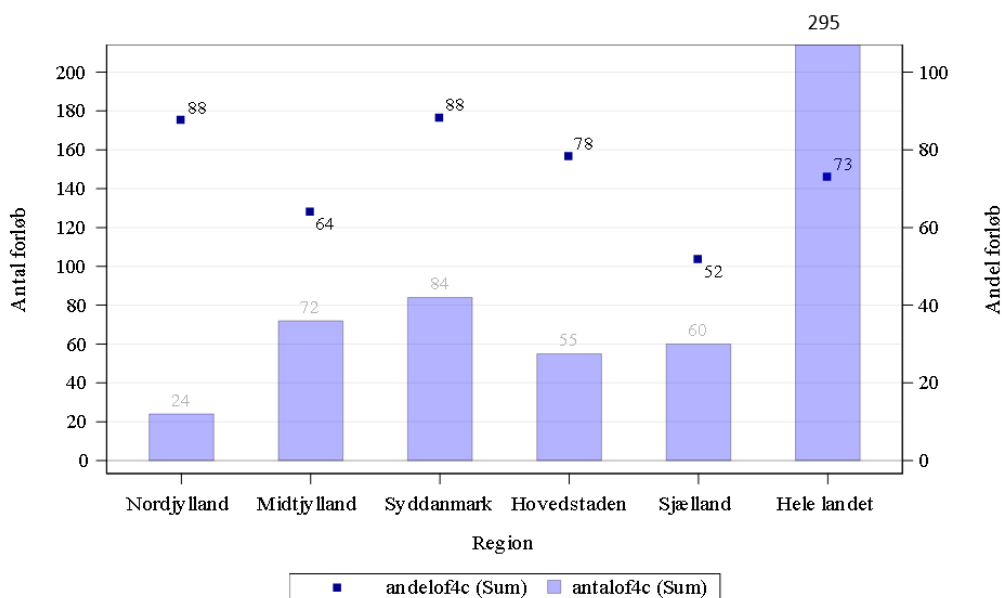
OF4b angiver forløb gennemført inden for standardforløbstiden for medicinsk behandling, samlet tid til medicinsk behandling, fra henvisning til pakkeforløb start til initiale medicinsk behandling.

For strålebehandling af lungekræft var andelen af forløb gennemført inden for standardforløbstiden på 73 % på landsplan i 4. kvartal 2022 [3. kvartal 2022: 78 %].

Der ses en regional variation på 52 % i Region Sjælland [3. kvartal 2022: 57 %], 64 % i Region Midtjylland [3. kvartal 2022: 76 %], 78 % i Region Hovedstaden [3. kvartal 2022: 79 %], og 88 % i både Region Syddanmark [3. kvartal 2022: 89 %], og Region Nordjylland [3. kvartal 2022: 89 %]. Andelen i Region Midtjylland er faldet med 12 procentpoint sammenlignet med 3. kvartal 2022. Andelen i Region Sjælland er under den nationale 1. kvartil.

Den regionale fordeling ses i figur 14.

Figur 14. Andel forløb gennemført inden for angivne standardforløbstid for strålebehandling af lungekræft samt antal forløb i alt, fordelt på sygehusregion og indikator, 4. kvartal 2022.



Kilde: Landspatientregisteret per 10. februar 2022, Sundhedsdatastyrelsen.

Anmærkning: Der tages forbehold for foreløbige tal.

OF4c angiver forløb gennemført inden for standardforløbstiden for strålebehandling, samlet tid til strålebehandling, fra henvisning til pakkeforløb start til initiale strålebehandling.

På landsplan var der i 4. kvartal 2022 i alt 313 registrerede forløb i pakkeforløb for lungekræft der gennemgik kirurgisk behandling som initial behandling, mens der var 461 forløb der gennemgik medicinsk behandling som initial behandling, og 295 forløb med strålebehandling som initial behandling.

I 63 % af alle patientforløb i pakkeforløbet for lungekræft blev den begrundede mistanke om kræft afkræftet i udredningsperioden.

4.27 Sarkom i knogle (B27)

Der har ikke været tilstrækkeligt registrerede forløb til at opgøre andelen af forløb gennemført inden for standardforløbstiden ved behandling af sarkom i knoglerne.

Der har på landsplan i 4. kvartal 2022 været færre end 10 forløb i pakkeforløb for sarkom i knogle, hvor den initiale behandling var kirurgisk eller medicinsk, mens der har været ingen registrerede forløb, hvor den initiale behandling var medicinsk eller strålebehandling.

I 54 % af alle patientforløb i pakkeforløbet for sarkom i knogle blev den begrundede mistanke om kræft afkræftet i udredningsperioden.

4.28 Sarkom i bløddele (B29)

Andelen af kirurgiske behandlingsforløb for sarkom i bløddele gennemført inden for standardforløbstiden var 70 % på landsplan i 4. kvartal 2022 [3. kvartal 2022: 80 %], hvilket er et fald på 10 procentpoint sammenlignet med 3. kvartal 2022 .

På regionalt niveau er det kun Region Midtjylland og Region Hovedstaden, der har registreret flere end 10 patientforløb i et kirurgisk behandlingsforløb for sarkom i bløddele. Andelen af gennemførte forløb inden for standardforløbstiden var på 80 % i Region Hovedstaden [3. kvartal 2022: 78%] og 65 % i Region Midtjylland i 4. kvartal 2022 [3. kvartal 2022: 81 %]. Andelen er faldet med 16 procentpoint i Region Midtjylland.

Andelen af medicinske behandlingsforløb og strålebehandlingsforløb gennemført inden for standardforløbstiden for sarkom i bløddele er ikke beregnet, da der på landsplan var færre end 10 registrerede forløb på nationalt og regionalt niveau.

Der har på landsplan i 4. kvartal 2022 været 75 registrerede forløb i pakkeforløb for sarkom i bløddele med kirurgisk behandling som initial behandling, samt færre end 10 forløb med henholdsvis medicinsk behandling og strålebehandling som initial behandling.

I 50 % af alle patientforløb i pakkeforløbet for sarkom i bløddele blev den begrundede mistanke om kræft afkræftet i udredningsperioden.

4.29 Kræft hos børn (B30)

Der er ikke standardforløbstider for behandlingsmuligheder ved pakkeforløb for kræft hos børn. Sundhedsstyrelsen kommenterer derfor ikke disse forløb.

På landsplan var der i 4. kvartal 2022 færre end 10 registrerede forløb i pakkeforløb for kræft hos børn, der gennemgik kirurgisk behandling og 20 forløb med medicinsk behandling som initial behandling. Der var ingen registrerede behandlingsforløb med strålebehandling.

I 44 % af alle patientforløb i pakkeforløbet for kræft hos børn blev den begrundede mistanke om kræft afkræftet i udredningsperioden.

4.30 Analkræft (B31)

Der er ikke en standardforløbstid for kirurgisk behandling af analkræft, hvorfor Sundhedsstyrelsen ikke kommenterer på disse forløb. Andelen af medicinske behandlingsforløb gennemført inden for standardforløbstiden for analkræft er ikke beregnet, da der på landsplan er færre end 10 registrerede forløb.

Andelen af strålebehandlingsforløb der er gennemført inden for standardforløbstiden i 4. kvartal 2022 var på landsplan 79 % [3. kvartal 2022: 68 %], hvilket er en stigning på 11 procentpoint.

På regionalt niveau er det kun Region Hovedstaden og Region Midtjylland, der har registreret flere end 10 patientforløb med strålebehandling som initial behandling for analkræft. Andelen af gennemførte forløb inden for standardforløbstiden var på 76 % i Region Hovedstaden i 4. kvartal 2022 [3. kvartal 2022: 77 %] og på 77 % for Region Midtjylland [3. kvartal 2022: n.a.].

Der har på landsplan i 4. kvartal 2022 været ingen registrerede forløb i pakkeforløb for analkræft med kirurgisk behandling og medicinsk behandling som initial behandling, mens der var 45 registrerede forløb med strålebehandling som initial behandling.

I 18 % af alle forløb i pakkeforløb for analkræft blev den begrundede mistanke om kræft afkræftet i udredningsperioden.

4.31 Kræft i nyrebækken eller urinleder (B32)

For kirurgisk behandling af kræft i nyrebækken eller urinleder var andelen af forløb gennemført inden for standardforløbstiden på landsplan 36 % i 4. kvartal 2022 [3. kvartal 2022: 58 %], hvilket er under den nationale 1. kvartil. Inden for kirurgisk behandling har ingen regioner registreret flere end 10 forløb, hvorfor de regionale andele ikke er beregnet.

Der er færre end 10 registrerede forløb med medicinsk behandling som initial behandling for kræft i nyrebækken eller urinleder, hvorfor der ikke er beregnet andele på hverken nationalt eller regionalt plan. Der er ikke en standardforløbstid for strålebehandling som initial behandling for kræft i nyrebækken eller urinleder, hvorfor disse ikke kommenteres.

Der har på landsplan i 4. kvartal 2022 været 15 forløb i pakkeforløb for kræft i nyrebækken eller urinleder med kirurgisk behandling som initial behandling, færre end 10 forløb med medicinsk behandling som initial behandling, og ingen forløb med strålebehandling som initialbehandling.

Andelen af forløb, hvor den begrundede mistanke om kræft i nyrebækken og urinleder blev afkræftet, er ikke beregnet.

4.32 Lungehindekræft (B33)

Der er ikke standardforløbstider for hverken kirurgisk behandling eller strålebehandling for lungehindekræft, hvorfor disse forløb ikke kommenteres.

For medicinsk behandling af lungehindekræft var andelen af forløb gennemført inden for standardforløbstiden i 4. kvartal 2022 på 71 % på landsplan [3. kvartal 2022: 59 %], hvilket er en stigning på 12 procentpoint. Den regionale variation er ikke opgjort, da ingen regioner har registreret mere end 10 forløb.

Der har på landsplan i 4. kvartal 2022 været i alt 15 registrerede forløb i pakkeforløb for lungehindekræft med medicinsk behandling som initial behandling, og ingen registrerede forløb med hverken kirurgisk behandling eller strålebehandling.

I 49 % af alle patientforløb i pakkeforløbet for lungehindekræft blev den begrundede mistanke om kræft afkræftet i udredningsperioden.

5. Diagnostisk pakkeforløb

Diagnostisk pakkeforløb adskiller sig fra de organspecifikke pakkeforløb. Hvor de organspecifikke pakkeforløb er udviklet til patienter, der præsenterer sig med alarmsymptomer, der giver mistanke om kræft, er Diagnostisk pakkeforløb udviklet til udredning af patienter med uspecifikke symptomer, der giver mistanke om alvorlig sygdom, der kan være kræft. Opgørelsen for Diagnostisk Pakkeforløb kommenteres separat.

Pakkeforløbet 'Diagnostisk pakkeforløb for patienter med uspecifikke symptomer på alvorlig sygdom, der kunne være kræft' og pakkeforløb 'Metastaser uden organspecifik kræfttype' er blevet revideret og samlet i 'Diagnostisk Pakkeforløb' med implementering den 1. juli 2022. Pakkeforløbet har fortsat adskilte modeller for indberetning af de to patientgrupper. De to patientgrupper der er omfattet af Diagnostisk Pakkeforløb, er defineret således:

- Patienter med uspecifikke symptomer på alvorlig sygdom, der kan være kræft (MAS)
- Patienter med metastasesuspekterede forandringer (erkendt ved klinisk eller billeddiagnostisk undersøgelse) uden kendt primær tumor og patienter med biopsi-/vævsverificerede metastase uden kendt primær tumor (MUP)

For diagnostisk pakkeforløb for alvorlig sygdom lå andelen af diagnostiske forløbsperioder, inden for standardforløbstid i sygehusregi i hele landet på 85 % i 4. kvartal 2022 [3. kvartal 2022: 84 %]. Der var i 4. kvartal 2022 en regional variation på mellem 69 % i Region Sjælland [3. kvartal 2022: 63 %] og 90 % i Region Hovedstaden [3. kvartal 2022: 90 %].

På landsplan var der i alt 2.494 registrerede forløb i diagnostisk pakkeforløb i 4. kvartal 2022 [3. kvartal 2022: 2.548]. Sundhedsstyrelsen konstaterer en væsentlig regional variation på mellem 206 forløb i Region Nordjylland til 1.251 forløb i Region Hovedstaden.

Sundhedsstyrelsen
Islands Brygge 67
2300 København S

www.sst.dk

Sundhed for alle ♥ + ●