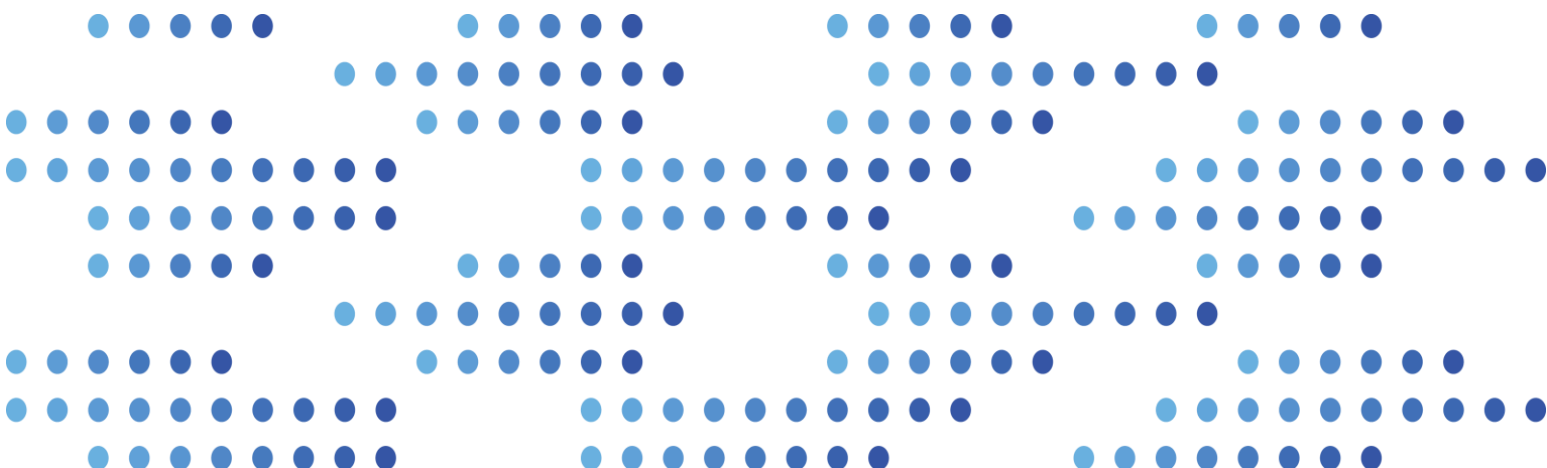




SUNDHEDSSTYRELSEN

Dimensioneringsplan 2018-2020

INTRODUKTIONS- OG HOVEDUDDANNELSESFORLØB I
SPECIALLÆGEUDDANNELSEN



2019

Dimensioneringsplan 2018-2020, introduktions- og hoveduddannelsesforløb i speciallægeuddannelsen

© Sundhedsstyrelsen, 2019.

Publikationen kan frit refereres med tydelig kildeangivelse.

Sundhedsstyrelsen
Islands Brygge 67
2300 København S

www.sst.dk

Emneord: uddannelse, speciallæger, dimensionering

Sprog: Dansk

Version: 1,2

Versionsdato: 23. januar 2019

Format: pdf

Udgivet af Sundhedsstyrelsen, januar 2019.

Indledning

Sundhedsstyrelsen fastsætter efter rådgivning fra Prognose- og Dimensioneringsudvalget under det Nationale Råd for Lægers Videreuddannelse rammer for dimensionering af introduktions- og hoveduddannelsesforløb i hver af de tre videreuddannelsesregioner inden for hvert enkelt speciale, jf. bekendtgørelse nr. 1707 af 20. december 2006.

Dimensioneringsplanen regulerer antallet af speciallæger gennem fordeling af uddannelsesforløb inden for de enkelte specialer og videreuddannelsesregioner.

Herunder følger en kort redegørelse for principperne for dimensionering af henholdsvis introduktions- og hoveduddannelsesforløb i speciallægeuddannelserne samt baggrund for Dimensioneringsplan 2018-2020.

Principper for dimensionering af antallet af introduktionsforløb

Dimensionering af antallet af introduktionsforløb har til formål at sikre en tilstrækkelig rekruttering til hoveduddannelsen. Ved dimensionering bør det primært sikres, at der oprettes et tilstrækkeligt antal stillinger til, at sikre kvalificerede ansøgere til hoveduddannelsesforløbene. Det bør samtidig sikres, at der er en balance mellem antallet af forløb mellem specialerne, at der er tilstrækkelig uddannelseskapacitet og en rimelig balance mellem introduktions- og hoveduddannelsesforløb.

Dimensioneringen af antallet af introduktionsforløb fastsættes som en minimums- og maksimumsfaktor for hvert speciale, der er relateret til antal hoveduddannelsesforløb.

Principper for dimensionering af antallet af hoveduddannelsesforløb

Dimensionering af antallet af hoveduddannelsesforløb har til formål at sikre, at der uddannes et tilstrækkeligt antal speciallæger til at dække sundhedsvæsenets behov.

Dimensioneringen fastsættes som et konkret antal årligt. I fastsættelsen indgår en vurdering af behovet for speciallæger, uddannelseskapacitet og ønsket om at fordele uddannelseslæger i hele landet.

Dimensioneringsplan 2018-2020

Sundhedsstyrelsens Dimensioneringsplan 2018-2020 har fastlagt antal af introduktions- og hoveduddannelsesforløb i speciallægeuddannelsen for samtlige 38 lægelige specialer. For hvert speciale er foretaget en gennemgang af den aktuelle dimensionering samt af forventninger til fremtidigt udbud og efterspørgsel.

Dimensioneringsplanen er udarbejdet på baggrund af Lægeprognosen 2015-2040 og høringsvar om behovet for speciallæger i fremtiden fra de specialefaglige videnskabelige selskaber, Danske Regioner, Lægeforeningen, De Regionale Råd for Lægers Videreuddannelse, Kommunernes Landsforening, Organisationen af Lægevidenskabelige Selskaber og Lægemiddelindustrien.

I udarbejdelsen af Dimensioneringsplanen 2018-2020 er der blandt andet taget hensyn til:

- En forventet vækst i antallet af speciallæger frem mod 2040 på ca. 49 % og ca. 9 % frem mod 2020, jf. Lægeprognose 2015-2040.
- Særlige områder med behov for en særlig målrettet indsats, herunder blandt andet almen medicin.

- En række specialer har vanskeligt ved at besætte alle opslåede uddannelsesforløb. Det fremgår derfor af dimensioneringsplanen, at der kan foretages yderligere udvidelser i antallet af uddannelsesforløb i takt med, at rekrutteringsgrundlaget forbedres.
- Uddannelseskapaleteten i videreuddannelsessystemet.
- Balancen mellem antallet af kandidater og antallet af uddannelsesforløb.

Arbejdet med Dimensioneringsplanen har været drøftet i Prognose- og Dimensioneringsudvalget under det Nationale Råd for Lægers Videreuddannelse og Dimensioneringsplanen har været forelagt det Nationale Råd for Lægers Videreuddannelse.

Ændringer siden den oprindelige Dimensioneringsplan

Herunder følger ændringerne siden den oprindelige Dimensioneringsplan:

- *Retsmedicin*: 1 ekstra hoveduddannelsesforløb i Øst i perioden 2018-2020. Godkendt i Prognose- og Dimensioneringsudvalget den 5. februar 2018.
- *Almen medicin*: Øgning med 30 ekstra hoveduddannelsesforløb på landsplan besluttet af Regeringen (udmeldt til videreuddannelsesregionerne den 4. juli 2018) – fordelt efter den fastsatte fordelingsnøgle baseret på befolkningstal med 13 ekstra forløb i Øst, 7 ekstra forløb i Syd og 10 ekstra forløb i Nord i perioden 2019-2020.

Tabel 1: Hoveduddannelsesforløb 2018-2020 – Danmark

Speciale:	2018	2019	2020	Bemærkninger
Almen medicin	259	294	300	Evt. udvidelse, hvis rekrutteringsgrundlaget forbedres.
Anæstesiologi	54	54	54	
Arbejds- og miljømedicin	9	9	9	
Børne- og ungdomspsykiatri	24	24	24	Evt. udvidelse, hvis rekrutteringsgrundlaget forbedres.
Dermato-venereologi	12	12	12	
Gynækologi og obstetrik	30	30	30	
Intern medicin: endokrinologi	17	17	18	
Intern medicin: gastroenterologi og hepatologi	15	15	15	
Intern medicin: geriatri	17	17	17	
Intern medicin: hæmatologi	11	11	11	
Intern medicin: infektionsmedicin	9	9	9	
Intern medicin: kardiologi	27	27	27	
Intern medicin: lungesygdomme	17	17	17	
Intern medicin: nefrologi	10	10	10	
Intern medicin: reumatologi	22	22	22	
Medicinske specialer i alt	145	145	146	
Karkirurgi	6	6	6	
Kirurgi	26	26	26	
Klinisk biokemi	7	7	7	
Klinisk farmakologi	5	5	5	
Klinisk fysiologi og nuklearmedicin	8	8	8	
Klinisk genetik	5,5	5,5	5,5	
Klinisk immunologi	4	4	4	
Klinisk mikrobiologi	6	6	6	
Klinisk onkologi	28	28	28	
Neurokirurgi	3	3	3	
Neurologi	27	27	27	
Oftalmologi	20	20	20	
Ortopædisk kirurgi	38	38	38	
Oto-rhino-laryngologi	20	20	20	
Patologisk anatomi	16	16	16	
Plastikkirurgi	10	10	10	
Psykiatri	54	54	54	Evt. udvidelse, hvis rekrutteringsgrundlaget forbedres.
Pædiatri	28	28	28	
Radiologi	39	39	39	
Retsmedicin	3	3	3	
Samfundsmedicin	11	11	11	
Thoraxkirurgi	3	3	3	
Urologi	13	13	13	
I alt	913,5	948,5	955,5	

Tabel 2: Fordeling af hoveduddannelsesforløb på videregåendeuddannelsesregion 2018-2020

<i>Speciale:</i>	Øst			Syd			Nord		
	2018	2019	2020	2018	2019	2020	2018	2019	2020
Almen medicin	114	129	131	56	65	67	89	100	102
Anæstesiologi	24	24	24	12	12	12	18	18	18
Arbejds- og miljømedicin	4	4	4	2	2	2	3	3	3
Børne- og ungdomspsykiatri	11	11	11	5	5	5	8	8	8
Dermato-venereologi	5	5	5	3	3	3	4	4	4
Gynækologi og obstetrik	14	14	14	6	6	6	10	10	10
Intern medicin: endokrinologi	7	7	8	4	4	4	6	6	6
Intern medicin: gastroenterologi og hepatologi	7	7	7	3	3	3	5	5	5
Intern medicin: geriatri	6	6	6	4	4	4	7	7	7
Intern medicin: hæmatologi	4	4	4	3	3	3	4	4	4
Intern medicin: infektionsmedicin	4	4	4	2	2	2	3	3	3
Intern medicin: kardiologi	11	11	11	7	7	7	9	9	9
Intern medicin: lungesygdomme	6	6	6	4	4	4	7	7	7
Intern medicin: nefrologi	5	5	5	2	2	2	3	3	3
Intern medicin: reumatologi	8	8	8	5	5	5	9	9	9
Medicinske specialer i alt	58	58	59	34	34	34	53	53	53
Karkirurgi	2	2	2	2	2	2	2	2	2
Kirurgi	12	12	12	6	6	6	8	8	8
Klinisk biokemi	3	3	3	2	2	2	2	2	2
Klinisk farmakologi	2	2	2	1	1	1	2	2	2
Klinisk fysiologi og nuklearmedicin	4	4	4	1	1	1	3	3	3
Klinisk genetik	2	2	2	1,5	1,5	1,5	2	2	2
Klinisk immunologi	2	2	2	1	1	1	1	1	1
Klinisk mikrobiologi	3	3	3	1	1	1	2	2	2
Klinisk onkologi	12	12	12	6	6	6	10	10	10
Neurokirurgi	1	1	1	1	1	1	1	1	1
Neurologi	11	11	11	7	7	7	9	9	9
Oftalmologi	8	8	8	5	5	5	7	7	7
Ortopædisk kirurgi	17	17	17	9	9	9	12	12	12
Oto-rhino-laryngologi	8	8	8	4	4	4	8	8	8
Patologisk anatomi	6	6	6	3	3	3	7	7	7
Plastikkirurgi	4	4	4	3	3	3	3	3	3
Psykiatri	25	25	25	11	11	11	18	18	18
Pædiatri	13	13	13	6	6	6	9	9	9
Radiologi	16	16	16	8	8	8	15	15	15
Retsmedicin	2	2	2	0,5	0,5	0,5	0,5	0,5	0,5
Samfundsmedicin	5	5	5	2	2	2	4	4	4
Thoraxkirurgi	1	1	1	1	1	1	1	1	1
Urologi	6	6	6	2	2	2	5	5	5
I alt	395	410	413	202	211	213	316,5	327,5	329,5

Tabel 3: Introduktionsforløb 2018-2020 – Danmark

	Intro-ratio		2018		2019		2020		Bemærkninger
	min	max	min	max	min	max	min	max	
Speciale:									
Almen medicin	1,3	2,0	336,7	518	382,2	588	390	600	
Anæstesiologi	1,5	2,0	81	108	81	108	81	108	
Arbejds- og miljømedicin	2,0	3,0	18	27	18	27	18	27	
Børne- og ungdomspsykiatri	2,0	3,5	48	84	48	84	48	84	
Dermato-venereologi	1,5	2,0	18	24	18	24	18	24	
Gynækologi og obstetrik	1,5	2,0	45	60	45	60	45	60	
Intern medicin: endokrinologi									
Intern medicin: gastroenterologi og hepatologi									
Intern medicin: geriatri									
Intern medicin: hæmatologi									
Intern medicin: infektionsmedicin									
Intern medicin: kardiologi									
Intern medicin: lungesygdomme									
Intern medicin: nefrologi									
Intern medicin: reumatologi									
Medicinske specialer i alt	2,5	4,0	362,5	580	362,5	580	365	584	Fælles introduktionsudd.
Karkirurgi	1,5	2,5	9	15	9	15	9	15	
Kirurgi	2,0	3,5	52	91	52	91	52	91	
Klinisk biokemi	2,0	3,5	14	24,5	14	24,5	14	24,5	
Klinisk farmakologi	2,0	2,5	10	12,5	10	12,5	10	12,5	
Klinisk fysiologi og nuklearmedicin	2,0	3,5	16	28	16	28	16	28	
Klinisk genetik	2,0	3,0	11	16,5	11	16,5	11	16,5	
Klinisk immunologi	2,0	3,0	8	12	8	12	8	12	
Klinisk mikrobiologi	2,0	3,5	12	21	12	21	12	21	
Klinisk onkologi	2,0	3,5	56	98	56	98	56	98	
Neurokirurgi	2,0	4,0	6	12	6	12	6	12	
Neurologi	2,0	3,0	54	81	54	81	54	81	
Oftalmologi	1,5	2,0	30	40	30	40	30	40	
Ortopædisk kirurgi	1,5	2,5	57	95	57	95	57	95	
Oto-rhino-laryngologi	1,5	2,0	30	40	30	40	30	40	
Patologisk anatomi	2,0	3,0	32	48	32	48	32	48	
Plastikkirurgi	1,5	2,0	15	20	15	20	15	20	
Psykiatri	2,0	3,5	108	189	108	189	108	189	
Pædiatri	1,5	2,0	42	56	42	56	42	56	
Radiologi	1,5	2,5	58,5	97,5	58,5	97,5	58,5	97,5	
Retsmedicin	1,5	2,0	4,5	6	4,5	6	4,5	6	
Samfundsmedicin	2,0	2,5	22	27,5	22	27,5	22	27,5	
Thoraxkirurgi	1,5	3,0	4,5	9	4,5	9	4,5	9	
Urologi	2,0	3,5	26	45,5	26	45,5	26	45,5	
I alt			1.586,7	2.486	1.632,2	2.556	1.642,5	2.572	

Tabel 4: Fordeling af introduktionsforløb på videreuddannelsesregion 2018-2020

	Øst						Syd						Nord					
	2018		2019		2020		2018		2019		2020		2018		2019		2020	
<i>Speciale:</i>	min	max	min	max	min	max	min	max	min	max	min	max	Min	Max	Min	Max	Min	Max
Almen medicin	148,2	228	167,7	258	170,3	262	72,8	112	84,5	130	87,1	134	115,7	178	130	200	132,6	204
Anæstesiologi	36	48	36	48	36	48	18	24	18	24	18	24	27	36	27	36	27	36
Arbejds- og miljømedicin	8	12	8	12	8	12	4	6	4	6	4	6	6	9	6	9	6	9
Børne- og ungdomspsykiatri	22	38,5	22	38,5	22	38,5	10	17,5	10	17,5	10	17,5	16	28	16	28	16	28
Dermato-venereologi	7,5	10	7,5	10	7,5	10	4,5	6	4,5	6	4,5	6	6	8	6	8	6	8
Gynækologi og obstetrik	21	28	21	28	21	28	9	12	9	12	9	12	15	20	15	20	15	20
Medicinske specialer i alt	145	232	145	232	147,5	236	85	136	85	136	85	136	132,5	212	132,5	212	132,5	212
Karkirurgi	3	5	3	5	3	5	3	5	3	5	3	5	3	5	3	5	3	5
Kirurgi	24	42	24	42	24	42	12	21	12	21	12	21	16	28	16	28	16	28
Klinisk biokemi	6	10,5	6	10,5	6	10,5	4	7	4	7	4	7	4	7	4	7	4	7
Klinisk farmakologi	4	5	4	5	4	5	2	3	2	2,5	2	2,5	4	5	4	5	4	5
Klinisk fysiologi og nuklearmedicin	8	14	8	14	8	14	2	3,5	2	3,5	2	3,5	6	10,5	6	10,5	6	10,5
Klinisk genetik	4	6	4	6	4	6	3	4,5	3	4,5	3	4,5	4	6	4	6	4	6
Klinisk immunologi	4	6	4	6	4	6	2	3	2	3	2	3	2	3	2	3	2	3
Klinisk mikrobiologi	6	10,5	6	10,5	6	10,5	2	3,5	2	3,5	2	3,5	4	7	4	7	4	7
Klinisk onkologi	24	42	24	42	24	42	12	21	12	21	12	21	20	35	20	35	20	35
Neurokirurgi	2	4	2	4	2	4	2	4	2	4	2	4	2	4	2	4	2	4
Neurologi	22	33	22	33	22	33	14	21	14	21	14	21	18	27	18	27	18	27
Oftalmologi	12	16	12	16	12	16	7,5	10	7,5	10	8	10	10,5	14	10,5	14	10,5	14
Ortopædisk kirurgi	25,5	42,5	25,5	42,5	25,5	42,5	13,5	22,5	13,5	22,5	13,5	22,5	18	30	18	30	18	30
Oto-rhino-laryngologi	12	16	12	16	12	16	6	8	6	8	6,0	8	12	16	12	16	12	16
Patologisk anatomi	12	18	12	18	12	18	6	9	6	9	6,0	9	14	21	14	21	14	21
Plastikkirurgi	6	8	6	8	6	8	4,5	6	4,5	6	4,5	6	4,5	6	4,5	6	4,5	6
Psykiatri	50	87,5	50	87,5	50	87,5	22	38,5	22	38,5	22	38,5	36	63	36	63	36	63
Pædiatri	19,5	26	19,5	26	19,5	26	9	12	9	12	9	12	13,5	18	13,5	18	13,5	18
Radiologi	24	40	24	40	24	40	12	20	12	20	12	20	22,5	37,5	22,5	37,5	22,5	37,5
Retsmedicin	3	4	3	4	3	4	0,8	1	0,8	1	0,8	1	0,8	1	0,8	1	0,8	1
Samfundsmedicin	10	12,5	10	12,5	10	12,5	4	5	4	5	4	5	8	10	8	10	8	10
Thoraxkirurgi	1,5	3	1,5	3	1,5	3	1,5	3,0	1,5	3	1,5	3	1,5	3	1,5	3	1,5	3
Urologi	12	21	12	21	12	21	4	7	4	7	4	7	10	17,5	10	17,5	10	17,5
I alt	682,2	1.069	701,7	1.099	706,8	1.107	352,1	551,5	363,8	569,5	366,4	573,5	552,5	865,5	566,8	887,5	569,4	891,5