



# Opdateret data til Lægeprognose 2018-2040



## Opdateret data til Lægeprognose 2018-2040

© Sundhedsstyrelsen, 2021.  
Publikationen kan frit refereres  
med tydelig kildeangivelse.

Sundhedsstyrelsen  
Islands Brygge 67  
2300 København S

[www.sst.dk](http://www.sst.dk)

**Elektronisk ISBN:** 978-87-7014-297-7  
**ISSN:** 1903-8976

**Sprog:** Dansk  
**Version:** 1,0  
**Versionsdato:** 24.02.2021  
**Format:** pdf

Udgivet af Sundhedsstyrelsen,  
Februar, 2021

# Indholdsfortegnelse

<b>1. Introduktion.....</b>	<b>6</b>
<b>2. Figurer og tabeller .....</b>	<b>8</b>
Figur 1. Tilgang til medicinstudiet og antal autoriserede, 1990-2019 .....	8
Figur 2. Nyuddannede kandidater pr. 100.000 indbyggere i udvalgte OECD lande (2016). .....	8
Figur 3. Udvikling i tilgang af udenlandske statsborgere på medicinstudiet, 1990-2019 ..	8
Figur 4. Udviklingen i kønssammensætningen ved studiestart, 1990-2019.....	9
Figur 5. Udvikling i dimensionerede og besatte hoveduddannelsesforløb, 2003-2019 ..	11
Figur 6. Udviklingen i antal besatte hoveduddannelsesforløb fordelt på videreuddannelsesregion, 2008-2019 .....	11
Figur 7. Udvikling i andel af besatte hoveduddannelsesforløb i forhold til dimensionerede forløb, 2005-2019.....	12
Figur 8. Uddannelsesvarighed .....	12
Figur 9. Udvikling i gennemsnitlig gennemførelsestid, 2004-2019 .....	13
Figur 10. Læger, der leverer ydelser til patienter pr. 1.000 indbyggere (2016 eller nærmeste år) i udvalgte OECD lande.....	17
Figur 11. Kønsfordeling blandt læger, 2018 .....	18
Figur 12. Aldersfordeling blandt læger fordelt på region og Danmark, 2018.....	19
Figur 13. Aldersfordelingen blandt speciallæger fordelt på region og Danmark, 2018...	19
Figur 14. Speciallæger og læger pr. 1.000 indbyggere i regionerne og Danmark, 2018 .....	21
Figur 15. Speciallæger pr. 100.000 indbyggere fordelt på udvalgte brancher, 2018 .....	23
Figur 16. Speciallæger pr. 100.000 indbyggere fordelt på specialegruppering, 2018 ....	25

Tabel 1. Andel autoriserede læger i forhold til befolkningsandel, 2010-2019 .....	9
Tabel 2. Aktuell dimensionering af tilgang til universiteterne i forhold til befolkningsandel. ....	10
Tabel 3. Aktuell dimensionering af tilgang til universiteterne i forhold til befolkningsandel.....	10
Tabel 4. Antal udstedte autorisationer fordelt på uddannelsesland, 2010-2019 .....	10
Tabel 5. Antal udstedte speciallægeanerkendelser fordelt på uddannelsesland, 2010-2019 .....	10
Tabel 6. Andel ubesatte forløb i forhold til dimensionerede forløb fordelt på specialer ..	12
Tabel 7. Udvikling i gennemsnitlig kandidatalder (ekskl. almen medicin), 2006-2019....	12
Tabel 8. Udvikling i antal beskæftigede læger fordelt på branche, 2009-2018 .....	13
Tabel 8a. Udvikling i antal beskæftigede læger inkl. speciallæger fordelt på branche og arbejdstid, 2009-2018.....	14
Tabel 9. Udvikling i antal beskæftigede speciallæger fordelt på branche, 2009-2018....	15
Tabel 9a. Udvikling i antal beskæftigede speciallæger fordelt på branche og arbejdstid, 2009-2018.....	17
Tabel 10. Antal læger i arbejdsstyrken fordelt på uddannelsesland, 2009-2018 .....	17
Tabel 11. Antal og andel af udenlandsk uddannede læger fordelt på region, 2009-2018.....	17
Tabel 12. Antal beskæftigede læger fordelt på region, 2008-2018.....	20
Tabel 13. Antal beskæftigede speciallæger fordelt på region, 2008-2018 .....	20
Tabel 14. Udvikling i antal hospitalsansatte læger fordelt på region, 2009-2018.....	21
Tabel 15. Udvikling i antal hospitalsansatte speciallæger fordelt på region, 2009-2018 .....	22
Tabel 16. Udvikling i antal alment praktiserende læger (speciallæger), 2009-2018 .....	22
Tabel 17. Udvikling i antal praktiserende speciallæger, 2009-2018 .....	23

Tabel 18. Antal speciallæger fordelt på speciale og region, 2018 (og i 2015) ..... 24

Tabel 19. Speciallæger og læger fordelt på region og uddannelsesinstitution, 2018 ..... 26

Tabel 24a. Årlig tilgang til speciallægeuddannelsen – faktisk antal fuldførte 2015-2019  
..... 26

### **3. Bilag..... 27**

# 1. Introduktion

Sundhedsstyrelsen har grundet COVID-19 pandemien og efter rådgivning fra Prognose- og Dimensioneringsudvalget udarbejdet en Dimensioneringsplan for speciallægeuddannelsen for 2021, som efterfølges af udarbejdelsen af en fireårig Dimensioneringsplan 2022-2025.

Flere registre er siden udarbejdelsen af Lægeprognosen 2018-40 blevet opdateret. Denne rapport indeholder nye ajourførte tabeller og figurer til den deskriptive del af Lægeprognosen, som bl.a. bruges i forbindelse med udarbejdelsen af Dimensioneringsplanen 2022-2025. I forbindelse med udarbejdelsen af ajourførte tabeller og figurer er der udarbejdet ekstra tabeller i relation til tabel 8 (tabel 8a) og til tabel 9 (tabel 9a) med data, der belyser udviklingen i antal beskæftigede læger og speciallæger fordelt på branche for henholdsvis fuldtidsansatte og deltidsansatte læger og speciallæger samt ny tabel 24a med angivelse af den årlige tilgang til speciallægeuddannelsen i årene 2015-2019.

Tabeller og figurer er blevet opdaterede på baggrund af nye data i følgende registre:

- 1) Data fra Uddannelses- og Forskningsministeriet til og med 2019 (to år tilføjet).
- 2) Bevægelsesregistret med data til og med 2018 (tre år tilføjet)
- 3) Autorisationsregister med data til og med 2019 (to år tilføjet)
- 4) Indberetninger fra de tre videreuddannelsesregioner til og med 2019 (to år tilføjet)

Uddannelses- og Forskningsministeriet har oplyst, at der er ændret på opgørelsesmetoden. Der arbejdes nu med forløbsoplysninger for den enkelte medicinstuderende. Det betyder, at der er foretaget korrektioner i opgørelsen, hvor statsborgerskab indgår (figur 3), da det nu er muligt at anføre statsborgerskabet ved start på medicinstudiet også selvom personen efterfølgende blive dansk statsborger. Der kan derfor være historiske forskelle mellem tabellen i Lægeprognosen 2018-40 og den opdaterede tabel i denne rapport.

Lægeprognosen er baseret på Uddannelses- og Forskningsministeriets prognose af antallet af nyuddannede læger 2018-40, arbejdsmarkedsoplysninger fra Bevægelsesregistret og tidligere dimensioneringer af speciallæger. Sundhedsstyrelsen har sammen med Sundhedsdatastyrelsen vurderet, at de nye data i Bevægelsesregistret vil have begrænset effekt på de tidligere prognosekørsler, og de allerede udarbejdede prognosekørsler vil derfor være retningsgivende for antallet af læger og speciallæger.

Uddannelses- og Forskningsministeriets prognose over antallet af nyuddannede læger er ikke blevet opdateret, men da der i Lægeprognosen indgår prognosekørsler med forskellige scenarier (se Boks 1), bl.a. hvis kandidatproduktionen øges med henholdsvis 100 eller 200 forløb årligt, er der allerede udarbejdede prognosekørsler som dækker mulige udviklinger.

Der er ikke sket væsentlige ændringer i dimensioneringen af hoveduddannelsesforløb ift. den benyttede dimensionering i prognosekørslerne i Lægeprognosen 2018-2040.

Denne rapport er udelukkende en opdatering af tabeller og figurer, og bør derfor læses sammen med Lægeprognosen 2018-40.

**Boks 1**

Prognosens fremskrivninger indeholder følgende seks scenarier for udviklingen i udbuddet af læger:

Hovedscenariet, som er baseret på Uddannelses- og Forskningsministeriets fremskrivning af kandidatproduktionen<sup>1</sup>.

Scenarie 1, der viser antallet af læger, hvis pensionsalderen i hovedscenariet øges med 2 år.

Scenarie 2, der viser den forventede udvikling i antallet af læger, hvis kandidatproduktionen reduceres med 100 pr. år.

Scenarie 3, der viser den forventede udvikling i antallet af læger, hvis kandidatproduktionen reduceres med 200 pr. år.

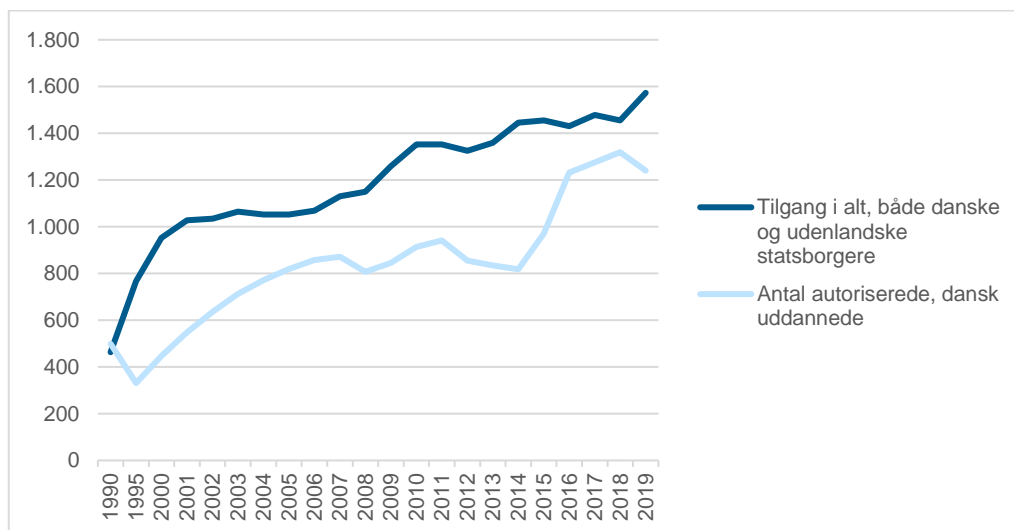
Scenarie 4, der viser den forventede udvikling i antallet af læger, hvis kandidatproduktionen øges med 100 pr. år.

Scenarie 5, der viser den forventede udvikling i antallet af læger, hvis kandidatproduktionen øges med 200 pr. år.

<sup>1</sup> Antal kandidater fra de fire universiteter hhv. Aalborg Universitet, Aarhus Universitet, Syddanmark Universitet og Københavns Universitet.

## 2. Figurer og tabeller

Figur 1. Tilgang til medicinstudiet og antal autoriserede, 1990-2019

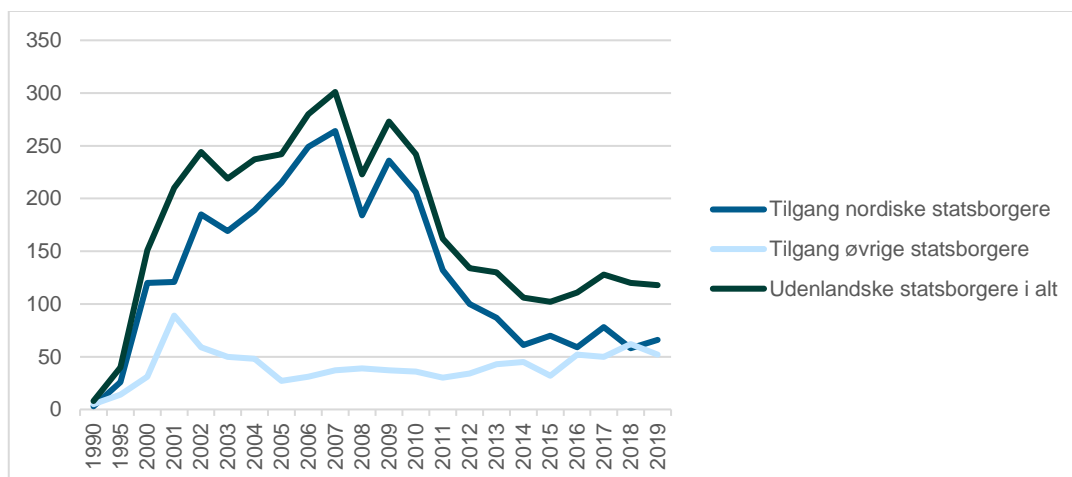


Kilde: Uddannelses- og Forskningsministeriet og Sundhedsdatastyrelsens autorisationsregister

Figur 2. Nyuddannede kandidater pr. 100.000 indbyggere i udvalgte OECD lande (2016)

Uændret, jf. Lægeprognose 2018-2040.

Figur 3. Udvikling i tilgang af udenlandske statsborgere på medicinstudiet, 1990-2019

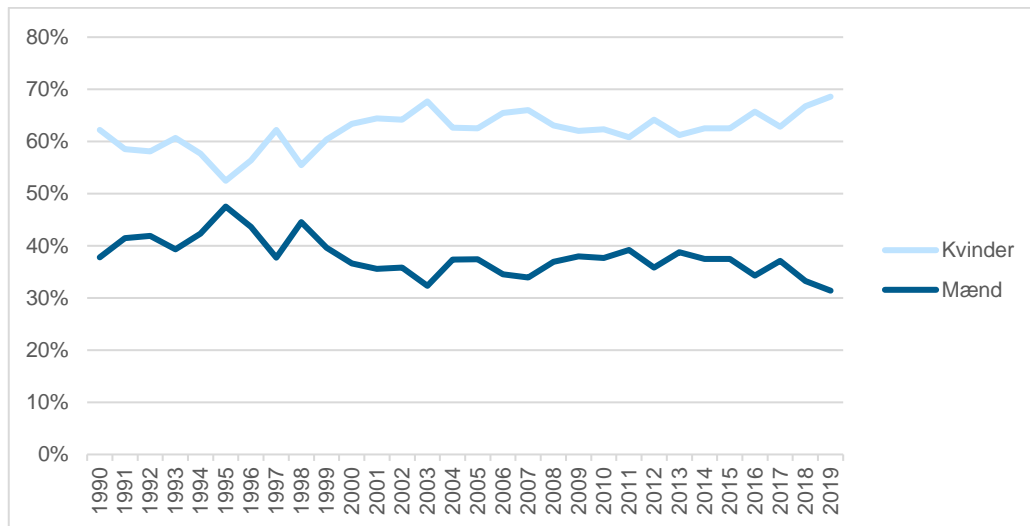


Note: Uoplyst/ukendt er opgjort under øvrige statsborgere tilsvarende tidligere opgørelser, men nogle af disse kan være nordiske statsborgere.

Kilde: Uddannelses- og Forskningsministeriet



Figur 4. Udviklingen i kønssammensætningen ved studiestart, 1990-2019



Kilde: Uddannelses- og Forskningsministeriet

Tabel 1. Andel autoriserede læger i forhold til befolkningsandel, 2010-2019

	2010	2011	2012	2013	2014	2015	2016	2017	2018	2019	2010-2019
Københavns Universitet	43 %	44 %	49 %	45 %	47 %	55 %	49 %	44 %	38 %	40 %	45 %
Befolkningsandel VUR Ø	45 %	45 %	45 %	46 %	46 %	46 %	46 %	46 %	46 %	46 %	
Syddansk Universitet	24 %	26 %	19 %	20 %	21 %	19 %	24 %	22 %	27 %	22 %	23 %
Befolkningsandel VUR S	22 %	22 %	21 %	21 %	21 %	21 %	21 %	21 %	21 %	21 %	
Aarhus Universitet	33 %	30 %	32 %	35 %	32 %	26 %	26 %	30 %	32 %	33 %	31 %
Aalborg Universitet	0	0	0	0	0	0	2 %	4 %	3 %	4 %	2 %
Befolkningsandel VUR N	33 %	33 %	33 %	33 %	33 %	33 %	33 %	33 %	33 %	33 %	

Kilde: Sundhedsdatastyrelsens autorisationsregister og Danmarks Statistik

Tabel 2. Aktuell dimensionering af tilgang til universiteterne i forhold til befolkningsandel

	Antal	Andel af tilgang	Befolkningsandel
København Universitet	509	36,5 %	2.685.123 (46 %)
Syddansk Universitet	288	20,6 %	1.222.967 (21 %)
Aarhus Universitet	448	32,1 %	1.327.410 (23 %)
Aalborg Universitet	150	10,8 %	589.837 (10 %)
<b>I alt</b>	<b>1.395</b>	<b>100 %</b>	<b>5.825.337 (100 %)</b>

Kilde: Uddannelses- og Forskningsministeriet og Danmarks Statistik

Tabel 3. Aktuell dimensionering af tilgang til universiteterne i forhold til befolkningsandel

Uændret, jf. Lægeprognose 2018-2040

Tabel 4. Antal udstedte autorisationer fordelt på uddannelsesland, 2010-2019

	2010	2011	2012	2013	2014	2015	2016	2017	2018	2019
Danmark	914	941	855	834	818	972	1.232	1.276	1.319	1.240
Norden	74	59	75	82	110	62	76	80	66	80
EU/EØS	165	113	95	97	142	176	150	126	111	138
Tredjeland	57	66	14	19	31	44	41	69	69	54
<b>I alt</b>	<b>1.210</b>	<b>1.179</b>	<b>1.039</b>	<b>1.032</b>	<b>1.101</b>	<b>1.254</b>	<b>1.499</b>	<b>1.551</b>	<b>1.565</b>	<b>1.512</b>
<i>Andel udenlandske</i>	<i>24 %</i>	<i>20 %</i>	<i>18 %</i>	<i>19 %</i>	<i>26 %</i>	<i>22 %</i>	<i>18 %</i>	<i>18 %</i>	<i>16 %</i>	<i>18 %</i>

Note: Uddannelsesland er det land, hvor den prægraduate uddannelse – universitetsuddannelsen – er gennemført.

Kilde: Sundhedsdatastyrelsens autorisationsregister

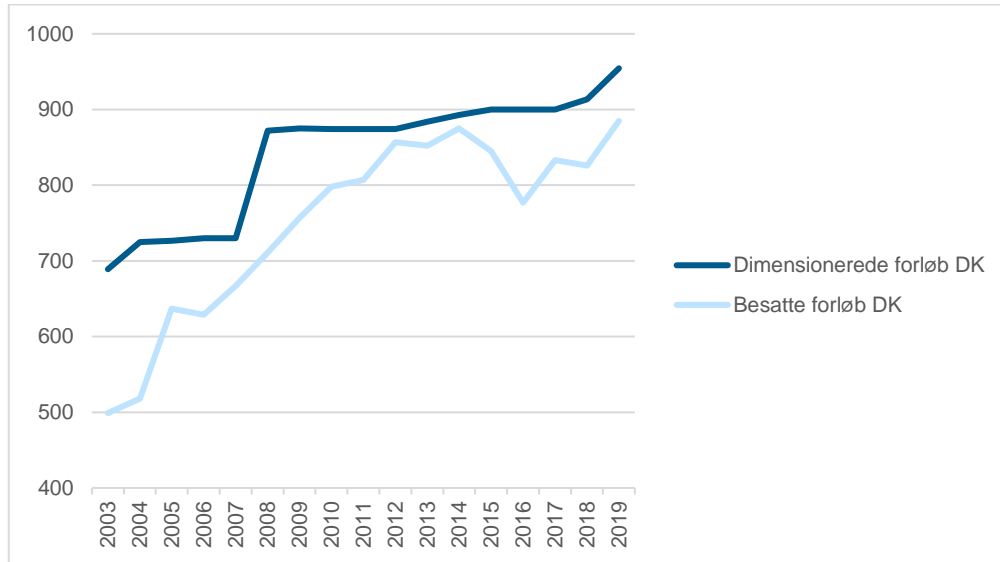
Tabel 5. Antal udstedte speciallægeanerkendelser fordelt på uddannelsesland, 2010-2019

	2010	2011	2012	2013	2014	2015	2016	2017	2018	2019
Danmark	606	606	608	674	708	732	719	741	830	809
Udlandet	182	140	139	154	190	174	162	154	162	129
<b>I alt</b>	<b>788</b>	<b>746</b>	<b>747</b>	<b>828</b>	<b>898</b>	<b>906</b>	<b>881</b>	<b>895</b>	<b>992</b>	<b>938</b>

Note: Uddannelsesland er det land, hvor den postgraduate uddannelse og speciallægeanerkendelse er opnået.

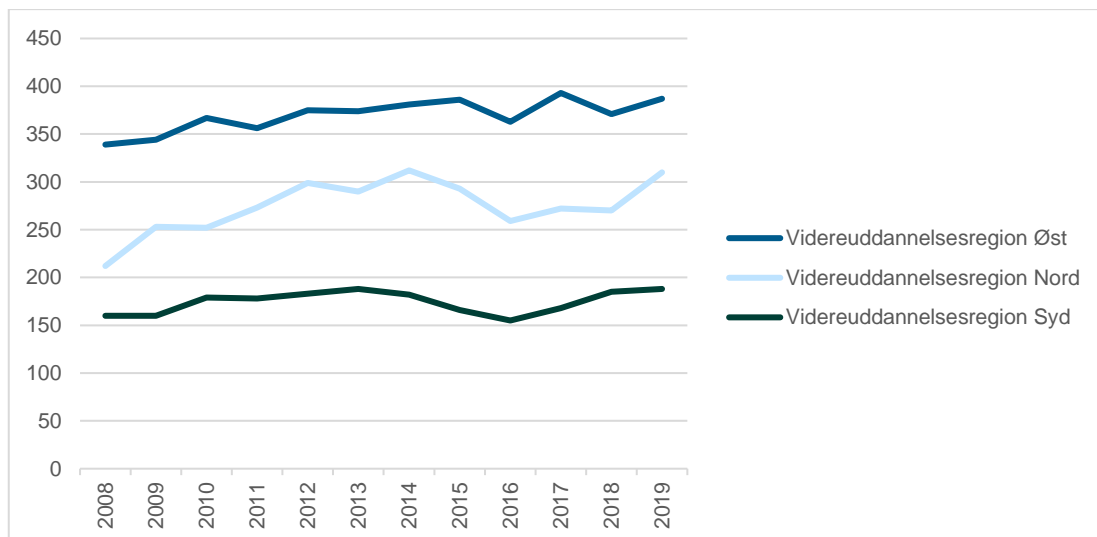
Kilde: Sundhedsdatastyrelsens autorisationsregister

Figur 5. Udvikling i dimensionerede og besatte hoveduddannelsesforløb, 2003-2019



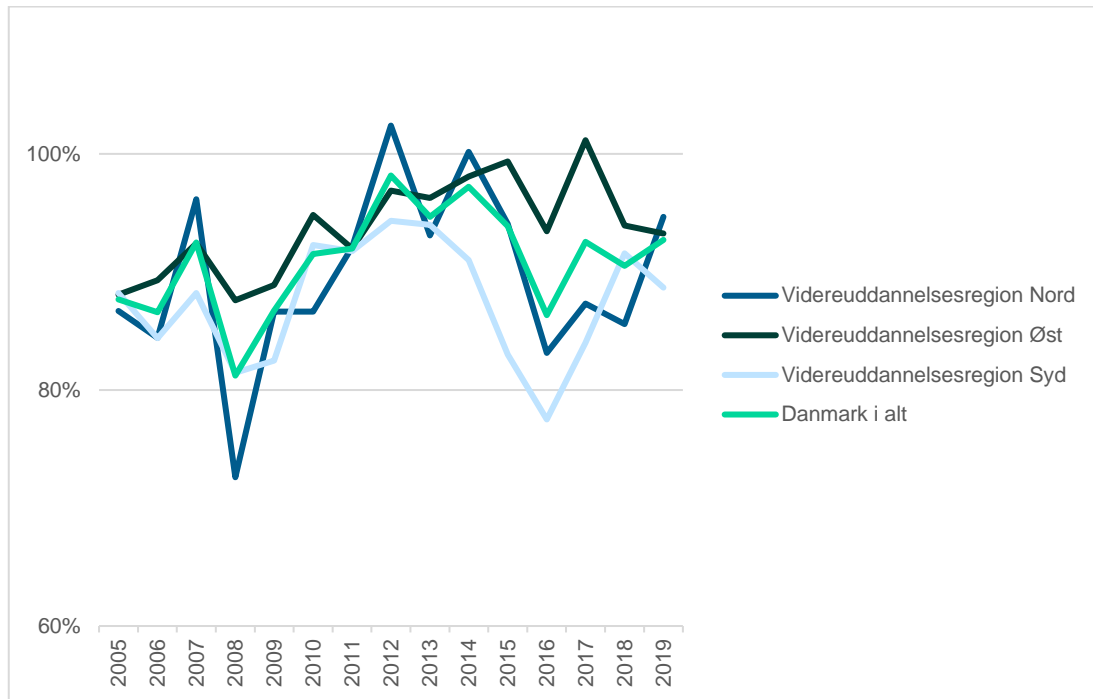
Kilde: Indberetninger fra videreuddannelsesregioner og Sundhedsstyrelsens dimensioneringsplaner

Figur 6. Udviklingen i antal besatte hoveduddannelsesforløb fordelt på videreuddannelsesregion, 2008-2019



Kilde: Indberetninger fra videreuddannelsesregioner

Figur 7. Udvikling i andel af besatte hoveduddannelsesforløb i forhold til dimensionerede forløb, 2005-2019



Kilde: Indberetninger fra videreuddannelsesregioner og Sundhedsstyrelsens dimensioneringsplaner

Tabel 6. Andel ubesatte forløb i forhold til dimensionerede forløb fordelt på specialer

Uændret, jf. Lægeprognose 2018-2040.

Figur 8. Uddannelsesvarighed

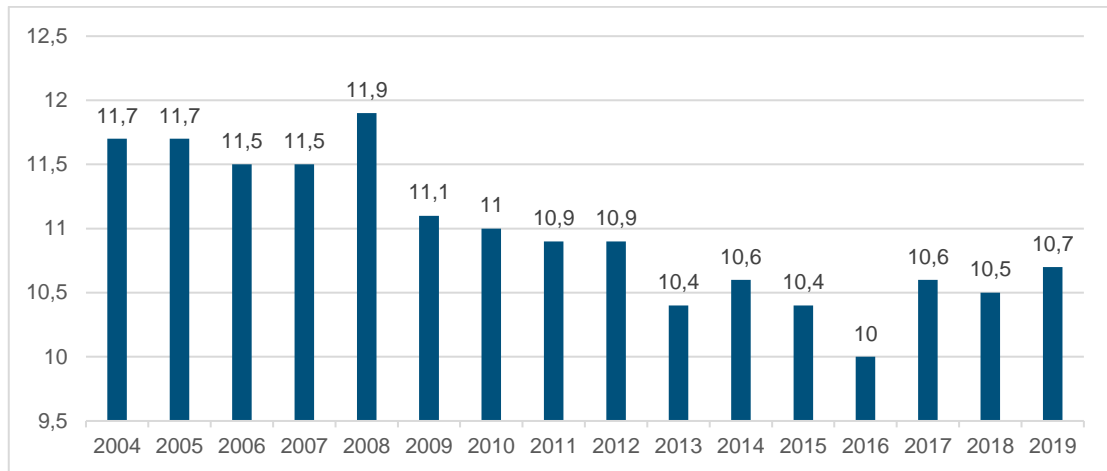
Uændret, jf. Lægeprognose 2018-2040.

Tabel 7. Udvikling i gennemsnitlig kandidatalder (ekskl. almen medicin), 2006-2019

	2006	2007	2008	2009	2010	2011	2012	2013	2014	2015	2016	2017	2018	2019
Gns.	7,0	6,8	6,4	5,8	6,0	5,9	5,8	5,7	5,8	5,9	5,9	6,1	5,2	5,2

Kilde: Indberetninger fra videreuddannelsesregioner

Figur 9. Udvikling i gennemsnitlig gennemførelselstid, 2004-2019



Kilde: Sundhedsdatastyrelsens autorisationsregister

Tabel 8. Udvikling i antal beskæftigede læger fordelt på branche, 2009-2018

	2009	2010	2011	2012	2013	2014	2015	2016	2017	2018
Hospitaler	13.044	13.474	13.874	14.138	14.366	14.842	15.165	15.619	16.261	16.805
Alment praktiserende læger	4.402	4.436	4.424	4.476	4.443	4.199	4.263	4.271	4.322	4.331
Praktiserende speciallæger	1.352	1.413	1.404	1.414	1.390	1.351	1.348	1.365	1.415	1.410
Sundhedsvæsen i øvrigt	139	158	152	171	162	199	196	206	188	175
Institutionsophold og sociale foranstaltninger	185	147	163	156	170	139	129	136	143	144
Offentlig forvaltning	259	269	199	206	239	227	269	339	287	300
Undervisning og forskning	736	737	779	790	844	840	832	733	683	697
Fremstilling og handel med medicinalvarer	237	231	244	237	267	266	272	266	281	288
Øvrige brancher	858	798	810	778	825	800	819	818	778	814
<b>I alt</b>	<b>21.212</b>	<b>21.663</b>	<b>22.049</b>	<b>22.366</b>	<b>22.706</b>	<b>22.863</b>	<b>23.293</b>	<b>23.753</b>	<b>24.358</b>	<b>24.964</b>

Note: Antal svarer til antal beskæftigede læger, hvilket ikke nødvendigvis svarer til antal årsværk. *Branche* er defineret ud fra den virksomhed lægen er beskæftiget i. *Hospitaler* dækker over både offentlige og private hospitaler. *Øvrige brancher* dækker bl.a. over socialektoren og vikarbureauer. *Branchen alment praktiserende læger* omfatter konsultation og behandling udført af alment praktiserende læger og vagtlæger, hvad enten det foregår i individuel praksis, i lægehuse eller patientens hjem. Der skelnes ikke mellem private og offentlige læger i branchen alment praktiserende læger. *Praktiserende speciallæger* omfatter konsultation og behandling på speciallægeområdet, hvad enten det foregår i individuel praksis, lægecentre eller ambulatorier. Røntgen- og fertilitetsklinikker samt alkoholambulatorier er også omfattet af branchen praktiserende speciallæger.

Kilde: Bevægelsesregistret, Sundhedsdatastyrelsen

Tabel 8a. Udvikling i antal beskæftigede læger inkl. speciallæger fordelt på branche og arbejdstid, 2009-2018

		2009	2010	2011	2012	2013	2014	2015	2016	2017	2018
Hospitaler	ukendt	5	---	6	8	9	9	9	11	13	15
	deltid	1.998	2.099	2.137	2.259	2.036	2.217	2.406	2.530	2.742	1.705
	fuldtid	11.041	11.373	11.731	11.871	12.321	12.616	12.750	13.078	13.506	15.085
Alment praktiserende læger	ukendt	3.619	3.630	3.634	3.681	3.675	3.665	3.702	3.678	3.661	3.662
	deltid	131	135	140	164	160	166	186	198	240	270
	fuldtid	652	671	650	631	608	368	375	395	421	399
Praktiserende speciallæger	ukendt	984	993	994	1.015	991	956	982	1022	1054	1037
	deltid	72	74	85	81	92	98	79	74	82	98
	fuldtid	296	346	325	318	307	297	287	269	279	275
Sundhedsvæsen i øvrigt	ukendt	70	87	93	101	95	97	85	87	79	77
	deltid	14	15	8	15	14	37	45	58	45	42
	fuldtid	55	56	51	55	53	65	66	61	64	56
Institutionsophold og sociale foranstaltninger	ukendt	---	---	3	---	---	---	---	---	---	---
	deltid	48	49	52	47	51	53	46	50	51	47
	fuldtid	135	96	108	108	117	85	82	85	91	95
Offentlig forvaltning	ukendt	---	---	0	0	3	3	---	4	6	3
	deltid	65	58	53	53	56	55	81	94	87	94
	fuldtid	193	209	146	153	180	169	186	241	194	203
Undervisning og forskning	ukendt	17	18	16	14	18	19	20	20	21	17
	deltid	86	75	91	96	105	106	126	112	107	112
	fuldtid	633	644	672	680	721	715	686	601	555	568
Fremstilling og handel med medicinalvarer	ukendt	5	4	4	5	---	---	---	---	3	4
	deltid	11	14	9	7	7	7	11	5	7	10
	fuldtid	221	213	231	225	258	257	259	259	271	274
Øvrige brancher	ukendt	334	326	320	313	337	317	312	303	270	271
	deltid	147	116	126	127	138	142	144	155	162	173
	fuldtid	377	356	364	338	350	341	363	360	346	370

---Data er diskretioneret hvis antallet er 1 eller 2.

Note: Fuldtid svarer til mindst 32 timer om ugen. Ukendt arbejdstid betyder, at der mangler data for registreret arbejdstid. Der er ikke registreret arbejdstid i Bevægelsesregistret før 2008.

Kilde: Bevægelsesregistret, Sundhedsdatastyrelsen

Tabel 9. Udvikling i antal beskæftigede speciallæger fordelt på branche, 2009-2018

	2009	2010	2011	2012	2013	2014	2015	2016	2017	2018
Hospitaller	6.916	7.245	7.370	7.590	7.835	8.087	8.346	8.534	8.728	8.863
Alment praktiserende læger	4.035	4.055	4.074	4.112	4.089	4.088	4.153	4.147	4.179	4.192
Praktiserende speciallæger	1.304	1.357	1.352	1.366	1.350	1.315	1.317	1.333	1.381	1.383
Sundhedsvæsen i øvrigt	108	126	118	133	128	156	154	161	148	133
Institutionsophold og sociale foranstaltninger	116	104	99	102	109	96	81	95	100	101
Offentlig forvaltning	180	152	156	142	167	167	178	187	189	193
Undervisning og forskning	180	167	176	181	190	200	224	200	186	188
Fremstilling og handel med medicinalvarer	32	31	34	34	40	42	44	43	48	57
Øvrige brancher	560	523	538	531	554	550	538	542	534	555
<b>I alt</b>	<b>13.431</b>	<b>13.760</b>	<b>13.917</b>	<b>14.191</b>	<b>14.462</b>	<b>14.701</b>	<b>15.035</b>	<b>15.242</b>	<b>15.493</b>	<b>15.665</b>

Note: Antal svarer til antal beskæftigede læger, hvilket ikke nødvendigvis svarer til antal årsværk. Branche er defineret ud fra den virksomhed lægen er beskæftiget i. Hospitaller dækker over både offentlige og private hospitaler. Øvrige brancher dækker bl.a. over socialektoren og vikarbureauer.

Kilde: Bevægelsesregistret, Sundhedsdatastyrelsen

Tabel 9a. Udvikling i antal beskæftigede speciallæger fordelt på branche og arbejdstid, 2009-2018

		2009	2010	2011	2012	2013	2014	2015	2016	2017	2018
Hospitaller	ukendt	---	---	5	8	9	8	8	11	13	11
	deltid	848	924	947	1.039	1.008	1.050	1.134	1.229	1.307	855
	fuldtid	6.066	6.320	6.418	6.543	6.818	7.029	7.204	7.294	7.408	7.997
Alment praktiserende læger	ukendt	3.491	3.511	3.537	3.592	3.596	3.598	3.632	3.608	3.580	3.591
	deltid	108	104	111	129	123	143	168	173	214	235
	fuldtid	436	440	426	391	370	347	353	366	385	366
Praktiserende speciallæger	ukendt	962	969	974	999	979	943	968	1.002	1.035	1.025
	deltid	61	67	72	71	84	91	74	71	75	91
	fuldtid	281	321	306	296	287	281	275	260	271	267
Sundhedsvæsen	ukendt	55	71	71	76	71	70	62	65	56	56
	deltid	10	12	7	12	12	32	36	46	36	31
	I øvrigt	43	43	40	45	45	54	56	50	56	46
Institutionsophold og sociale foranstaltninger	ukendt	---	---	---	---	---	---	---	---	---	---
	deltid	31	33	28	29	37	38	31	37	39	33
	fuldtid	83	70	70	72	70	57	49	57	60	66
Offentlig forvaltning	ukendt	---	---	0	0	3	3	---	3	5	3
	deltid	50	33	47	40	38	39	54	62	59	69
	fuldtid	129	117	109	102	126	125	122	122	125	121
Undervisning og forskning	ukendt	9	10	10	9	11	12	10	14	15	11
	deltid	39	28	33	39	37	52	58	59	55	58
	fuldtid	132	129	133	133	142	136	156	127	116	119
Fremstilling og handel med medicinalvarer	ukendt	4	3	3	4	---	---	---	---	3	3
	deltid	---	3	3	---	4	3	4	---	---	---
	fuldtid	27	25	28	29	34	37	38	39	44	53
Øvrige brancher	ukendt	248	242	241	237	261	237	233	219	196	200
	deltid	120	92	92	95	98	96	101	102	115	118
	fuldtid	192	189	205	199	195	217	204	221	223	237

---Data er diskretioneret hvis antallet er 1 eller 2

Note: Fuldtid svarer til mindst 32 timer om ugen. Ukendt arbejdstid betyder, at der mangler data for registreret arbejdstid. Der er ikke registreret arbejdstid i Bevægelsesregistret før 2008.

Kilde: Bevægelsesregistret, Sundhedsdatastyrelsen



Figur 10. Læger, der leverer ydelser til patienter pr. 1.000 indbyggere (2016 eller nærmeste år) i udvalgte OECD lande

Uændret, jf. Lægeprognose 2018-2040.

Tabel 10. Antal læger i arbejdsstyrken fordelt på uddannelsesland, 2009-2018

	2009	2010	2011	2012	2013	2014	2015	2016	2017	2018
Danmark	20.349	20.792	21.162	21.462	21.766	21.928	22.323	22.804	23.417	23.944
Norden	118	88	82	80	89	93	97	101	106	108
EU/EØS	905	982	1.000	1.017	1.032	1.073	1.133	1.182	1.211	1.258
Tredjeland	776	816	852	851	844	872	900	926	969	1.014
Ukendt	53	45	37	35	36	32	29	25	20	19
<b>I alt</b>	<b>22.201</b>	<b>22.723</b>	<b>23.133</b>	<b>23.445</b>	<b>23.767</b>	<b>23.998</b>	<b>24.482</b>	<b>25.038</b>	<b>25.723</b>	<b>26.343</b>

Note: Uddannelsesland er det land, hvor den prægraduate uddannelse – universitetsuddannelse – er gennemført.

Kilde: Bevægelsesregistret, Sundhedsdatastyrelsen

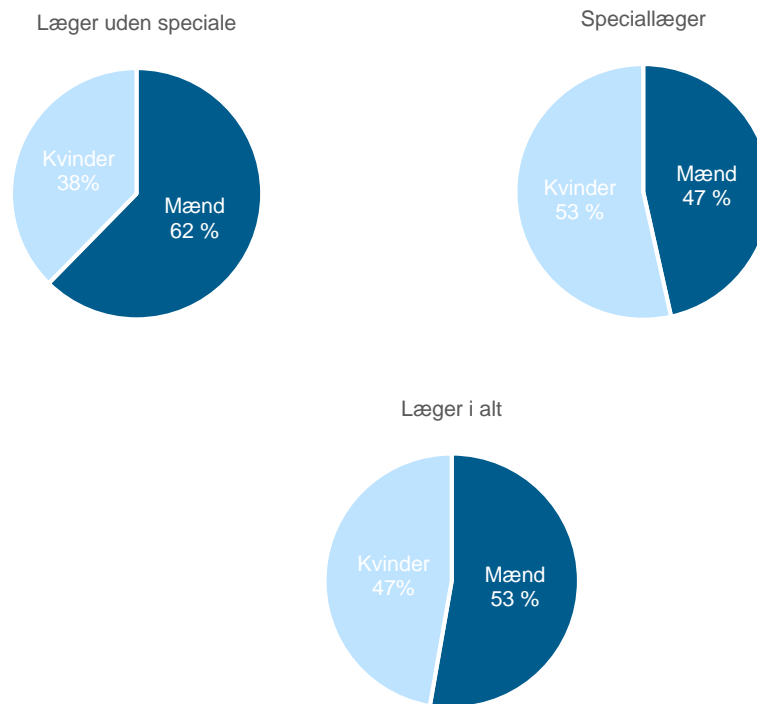
Tabel 11. Antal og andel af udenlandsk uddannede læger fordelt på region, 2009-2018

	2009	2010	2011	2012	2013	2014	2015	2016	2017	2018
Region Hovedstaden	549	528	516	529	549	579	591	627	644	682
Andel af beskæftigede	6,4 %	6,1 %	5,9 %	6,0 %	6,1 %	6,3 %	6,3 %	6,5 %	6,6 %	6,7 %
Region Sjælland	240	236	238	239	268	283	313	332	335	368
Andel af beskæftigede	8,9 %	8,6 %	8,5 %	8,5 %	9,4 %	10,0 %	10,7 %	11,1 %	10,7 %	11,8 %
Region Syddanmark	423	463	514	518	505	510	544	548	569	597
Andel af beskæftigede	9,9 %	10,4 %	11,1 %	11,1 %	10,8 %	10,8 %	11,3 %	11,3 %	11,4 %	11,7 %
Region Midtjylland	316	346	348	357	355	367	368	360	375	383
Andel af beskæftigede	6,7 %	7,1 %	7,1 %	7,0 %	6,9 %	7,1 %	7,0 %	6,7 %	6,8 %	6,8 %
Region Nordjylland	316	342	337	322	309	323	330	353	361	353
Andel af beskæftigede	17,3 %	18,1 %	17,2 %	16,5 %	15,8 %	16,4 %	16,5 %	16,8 %	16,8 %	16,0 %

Note: Læger, hvor arbejdsregion ikke er kendt, er ikke medtaget i opgørelsen.

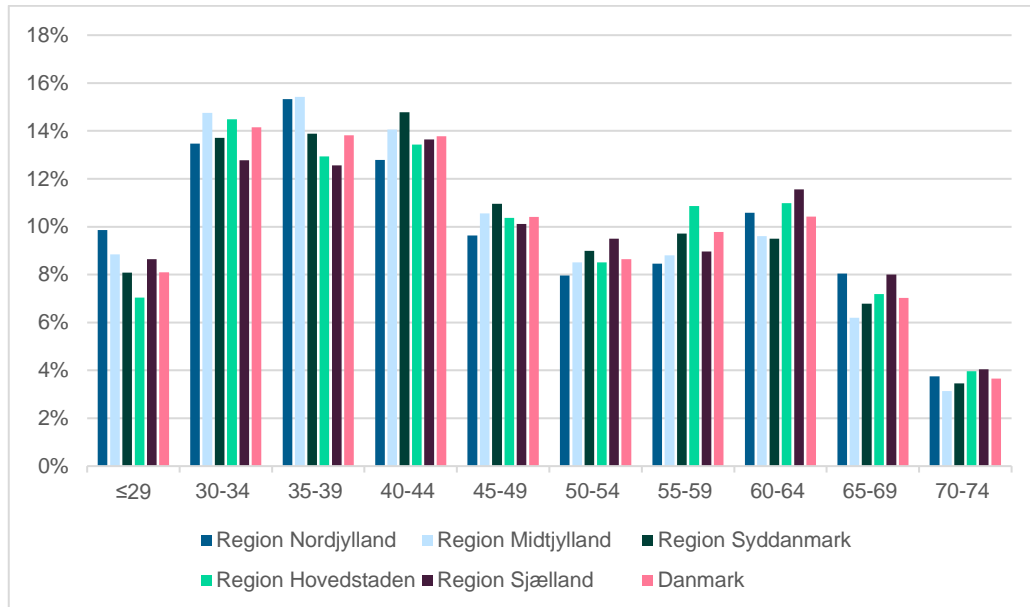
Kilde: Bevægelsesregistret, Sundhedsdatastyrelsen

Figur 11. Kønsfordeling blandt læger, 2018



Kilde: Bevægelsesregistret, Sundhedsdatastyrelsen

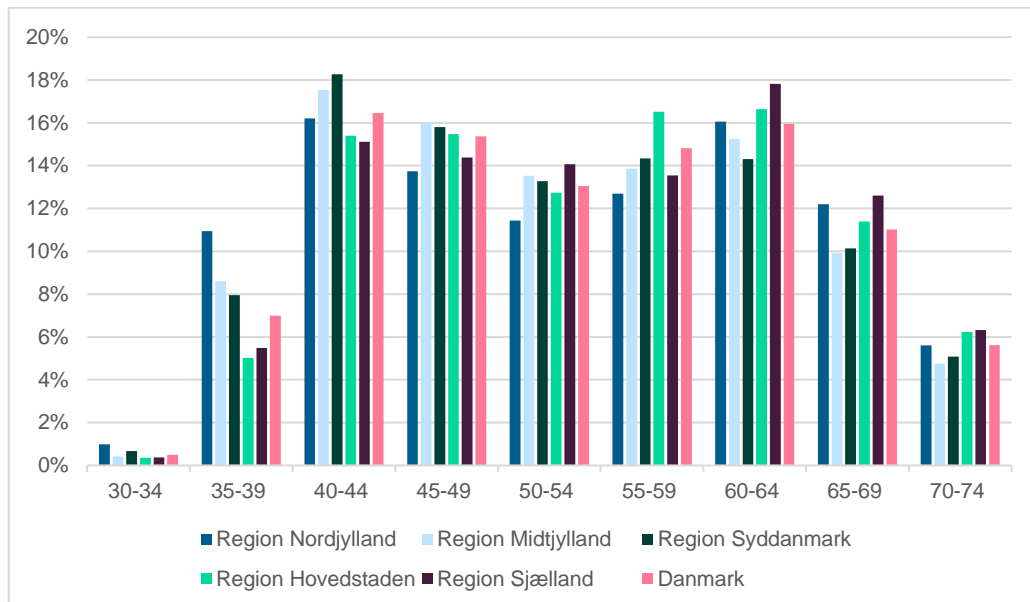
Figur 12. Aldersfordeling blandt læger fordelt på region og Danmark, 2018



Note: Ukendt alder er ikke inkluderet i figuren.

Kilde: Bevægelsesregistret, Sundhedsdatastyrelsen

Figur 13. Aldersfordeling blandt speciallæger fordelt på region og Danmark, 2018



Note: Ukendt alder er ikke inkluderet i figuren.

Kilde: Bevægelsesregistret, Sundhedsdatastyrelse

Tabel 12. Antal beskæftigede læger fordelt på region, 2008-2018

	2008	2009	2010	2011	2012	2013	2014	2015	2016	2017	2018
Region Nordjylland	1.714	1.751	1.821	1.874	1.856	1.876	1.889	1.914	2.001	2.064	2.122
Region Midtjylland	4.371	4.506	4.614	4.671	4.801	4.896	4.916	4.983	5.064	5.199	5.368
Region Syddanmark	4.056	4.064	4.255	4.392	4.479	4.482	4.483	4.594	4.625	4.765	4.884
Region Hovedstaden	8.127	8.268	8.312	8.407	8.523	8.726	8.840	8.990	9.174	9.362	9.602
Region Sjælland	2.475	2.584	2.629	2.670	2.675	2.704	2.714	2.788	2.850	2.947	2.953
Ukendt region	33	39	32	35	32	22	21	24	39	21	35
<b>Hele landet</b>	<b>20.776</b>	<b>21.212</b>	<b>21.663</b>	<b>22.049</b>	<b>22.366</b>	<b>22.706</b>	<b>22.863</b>	<b>23.293</b>	<b>23.753</b>	<b>24.358</b>	<b>24.964</b>

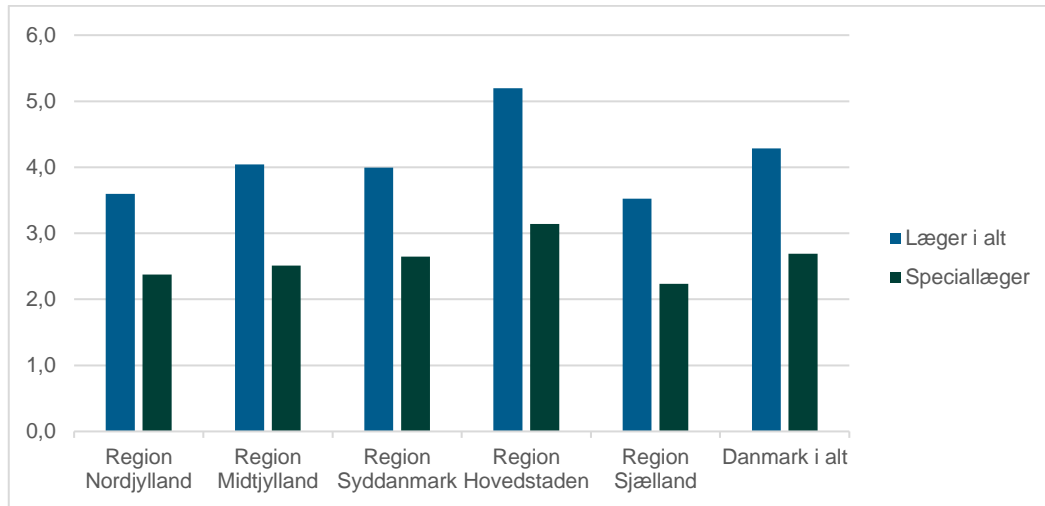
Kilde: Bevægelsesregistret, Sundhedsdatastyrelsen

Tabel 13. Antal beskæftigede speciallæger fordelt på region, 2008-2018

	2008	2009	2010	2011	2012	2013	2014	2015	2016	2017	2018
Region Nordjylland	1.188	1.226	1.243	1.254	1.268	1.273	1.289	1.308	1.340	1.399	1.400
Region Midtjylland	2.787	2.828	2.919	2.945	3.030	3.112	3.144	3.188	3.239	3.296	3.334
Region Syddanmark	2.667	2.671	2.770	2.854	2.930	2.986	3.049	3.116	3.126	3.200	3.239
Region Hovedstaden	4.920	4.994	5.104	5.125	5.214	5.307	5.404	5.543	5.648	5.692	5.799
Region Sjælland	1.661	1.698	1.714	1.728	1.737	1.771	1.805	1.869	1.870	1.896	1.871
Ukendt region	11	14	10	11	12	13	10	11	19	10	22
<b>Hele landet</b>	<b>13.234</b>	<b>13.431</b>	<b>13.760</b>	<b>13.917</b>	<b>14.191</b>	<b>14.462</b>	<b>14.701</b>	<b>15.035</b>	<b>15.242</b>	<b>15.493</b>	<b>15.665</b>

Kilde: Bevægelsesregistret, Sundhedsdatastyrelsen

Figur 14. Speciallæger og læger pr. 1.000 indbyggere i regionerne og Danmark, 2018



Kilde: Bevægelsesregistret, Sundhedsdatastyrelsen og Danmarks Statistisk

Tabel 14. Udvikling i antal hospitalsansatte læger fordelt på region, 2009-2018

	2009	2010	2011	2012	2013	2014	2015	2016	2017	2018	Vækst 2009- 2018
Region Hovedstaden	5.035	5.082	5.122	5.253	5.408	5.593	5.668	5.861	6.038	6.218	23 %
Region Sjælland	1.616	1.668	1.725	1.713	1.723	1.797	1.866	1.966	2.074	2.118	31 %
Region Syddanmark	2.524	2.696	2.839	2.897	2.876	2.927	3.064	3.107	3.238	3.372	34 %
Region Midtjylland	2.759	2.873	2.906	3.010	3.081	3.213	3.277	3.367	3.464	3.589	30 %
Region Nordjylland	1.110	1.155	1.282	1.265	1.278	1.312	1.290	1.318	1.447	1.508	36 %
<b>I alt</b>	<b>13.044</b>	<b>13.474</b>	<b>13.874</b>	<b>14.138</b>	<b>14.366</b>	<b>14.842</b>	<b>15.165</b>	<b>15.619</b>	<b>16.261</b>	<b>16.805</b>	<b>29 %</b>

Note: Branchen hospitalsansatte læger er defineret ud fra den virksomhed lægen er beskæftiget i.

Kilde: Bevægelsesregistret, Sundhedsdatastyrelsen

Tabel 15. Udvikling i antal hospitalsansatte speciallæger fordelt på region, 2009-2018

	2009	2010	2011	2012	2013	2014	2015	2016	2017	2018	Vækst 2009- 2018
Region Hovedstaden	2.585	2.679	2.679	2.765	2.865	2.961	3.042	3.111	3.143	3.193	24 %
Region Sjælland	872	892	905	901	923	955	1.023	1.050	1.083	1.082	24 %
Region Syddanmark	1.356	1.436	1.530	1.586	1.628	1.684	1.763	1.775	1.820	1.885	39 %
Region Midtjylland	1.435	1.536	1.545	1.602	1.678	1.731	1.750	1.800	1.819	1.840	28 %
Region Nordjylland	668	702	711	736	741	756	768	798	863	863	29 %
<b>I alt</b>	<b>6.916</b>	<b>7.245</b>	<b>7.370</b>	<b>7.590</b>	<b>7.835</b>	<b>8.087</b>	<b>8.346</b>	<b>8.534</b>	<b>8.728</b>	<b>8.863</b>	<b>28 %</b>

Note: Branchen hospitalsansatte speciallæger er defineret ud fra den virksomhed lægen er beskæftiget i.

Kilde: Bevægelsesregistret, Sundhedsdatastyrelsen

Tabel 16. Udvikling i antal alment praktiserende læger (speciallæger), 2009-2018

	2009	2010	2011	2012	2013	2014	2015	2016	2017	2018	Vækst/Fald 2009-2018
Region Hovedstaden	1.249	1.255	1.258	1.265	1.248	1.209	1.259	1.275	1.241	1.245	-0,3 %
Region Sjælland	547	558	552	556	558	557	565	541	559	554	1 %
Region Syddanmark	894	891	922	927	924	945	944	961	986	995	11 %
Region Midtjylland	964	971	966	988	987	995	1.008	995	1.016	1.016	5 %
Region Nordjylland	381	380	376	376	372	382	377	375	377	382	0,3 %
<b>I alt</b>	<b>4.035</b>	<b>4.055</b>	<b>4.074</b>	<b>4.112</b>	<b>4.089</b>	<b>4.088</b>	<b>4.153</b>	<b>4.147</b>	<b>4.179</b>	<b>4.192</b>	<b>4 %</b>

Note: Branchen alment praktiserende læger er defineret ud fra den virksomhed lægen er beskæftiget i.

Kilde: Bevægelsesregistret, Sundhedsdatastyrelsen

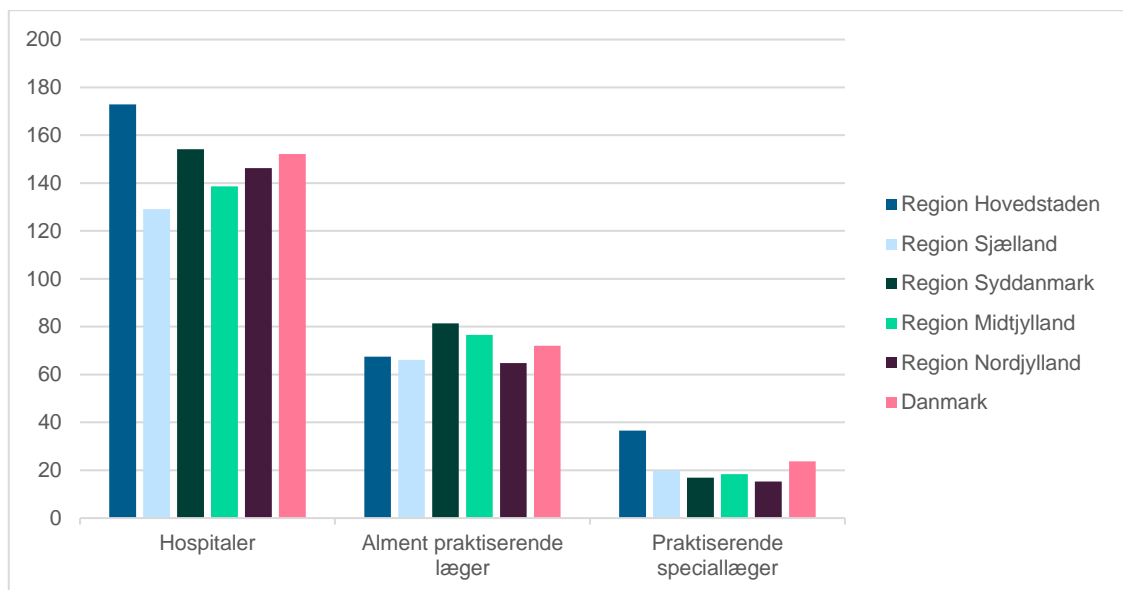
Tabel 17. Udvikling i antal praktiserende speciallæger, 2009-2018

	2009	2010	2011	2012	2013	2014	2015	2016	2017	2018	Vækst/Fald 2009-2018
Region Hovedstaden	579	610	621	614	613	597	614	634	654	676	17 %
Region Sjælland	158	169	169	177	171	159	165	159	158	166	5 %
Region Syddanmark	237	243	235	245	240	237	215	214	222	207	-13 %
Region Midtjylland	232	235	225	235	233	239	238	246	265	244	5 %
Region Nordjylland	98	100	102	95	93	83	85	80	82	90	-8 %
<b>I alt</b>	<b>1.304</b>	<b>1.357</b>	<b>1.352</b>	<b>1.366</b>	<b>1.350</b>	<b>1.315</b>	<b>1.317</b>	<b>1.333</b>	<b>1.381</b>	<b>1.383</b>	<b>6 %</b>

Note: Branchen praktiserende speciallæger er defineret ud fra den virksomhed lægen er beskæftiget i.

Kilde: Bevægelsesregistret, Sundhedsdatastyrelsen

Figur 15. Speciallæger pr. 100.000 indbyggere fordelt på udvalgte brancher, 2018



Kilde: Bevægelsesregisteret, Sundhedsdatastyrelsen og Danmarks Statistik

Tabel 18. Antal speciallæger fordelt på speciale og region, 2018 (og i 2015)

	Region Nordjylland	Region Midtjylland	Region Syddanmark	Region Hovedstaden	Region Sjælland	I alt 2018*	(I alt 2015**)
Almen medicin	416	1.130	1.090	1.505	628	4.769	(4.759)
Anæstesiologi	112	274	231	438	120	1.175	(1.122)
Arbejdsmedicin	6	22	16	29	15	88	(95)
Børne- og ungdomspsykiatri	13	52	38	96	27	226	(214)
Dermato-venerologi	15	41	36	105	23	220	(191)
Gynækologi og obstetrik	59	127	103	265	69	623	(584)
Intern medicin	9	9	13	58	23	112	(152)
Intern medicin: endokrinologi	22	59	49	100	24	254	(239)
Intern medicin: gastroenterologi og hepatologi	23	45	37	99	28	232	(214)
Intern medicin: geriatri	10	28	31	45	19	133	(102)
Intern medicin: hæmatologi	19	27	32	46	17	141	(138)
Intern medicin: infektionsmedicin	11	21	26	54	6	118	(102)
Intern medicin: kardiologi	47	97	101	173	65	483	(439)
Intern medicin: lunnesygdomme	18	41	39	73	23	194	(162)
Intern medicin: nefrologi	18	28	43	45	17	151	(133)
Intern medicin: reumatologi	22	41	47	113	29	252	(243)
Karkirurgi	9	18	22	25	8	82	(89)
Kirurgi	61	117	119	216	89	602	(580)
Klinisk biokemi	9	16	15	36	10	86	(86)
Klinisk farmakologi	---	8	8	27	4	---	(40)
Klinisk fysiologi og nuklearmedicin	7	25	24	58	8	122	(109)
Klinisk genetik	5	10	16	18	3	52	(41)
Klinisk immunologi	7	8	7	25	4	51	(49)
Klinisk mikrobiologi	10	13	20	49	10	102	(96)
Klinisk onkologi	23	62	72	100	20	277	(209)



Neurokirurgi	11	26	18	44	---	---	(--)
Neurologi	24	77	83	181	58	423	(376)
Oftalmologi	42	73	85	140	48	388	(371)
Ortopædisk kirurgi	83	180	182	290	109	844	(808)
Oto-rhino-laryngologi	35	80	89	145	47	396	(389)
Patologisk anatomi og cytologi	21	40	52	98	22	233	(222)
Plastikkirurgi	8	17	26	70	11	132	(123)
Psykiatri	80	170	157	390	113	910	(907)
Pædiatri	42	92	92	207	58	491	(454)
Radiologi	62	150	130	243	64	649	(601)
Retsmedicin	0	11	6	9	---	---	(--)
Samfundsmedicin	10	32	23	67	19	151	(152)
Thoraxkirurgi	13	16	18	34	4	85	(95)
Urologi	17	51	43	83	27	221	(201)
<b>I alt</b>	<b>---</b>	<b>3.334</b>	<b>3.239</b>	<b>5.799</b>	<b>1.871</b>	<b>15.643</b>	<b>(15.008)</b>

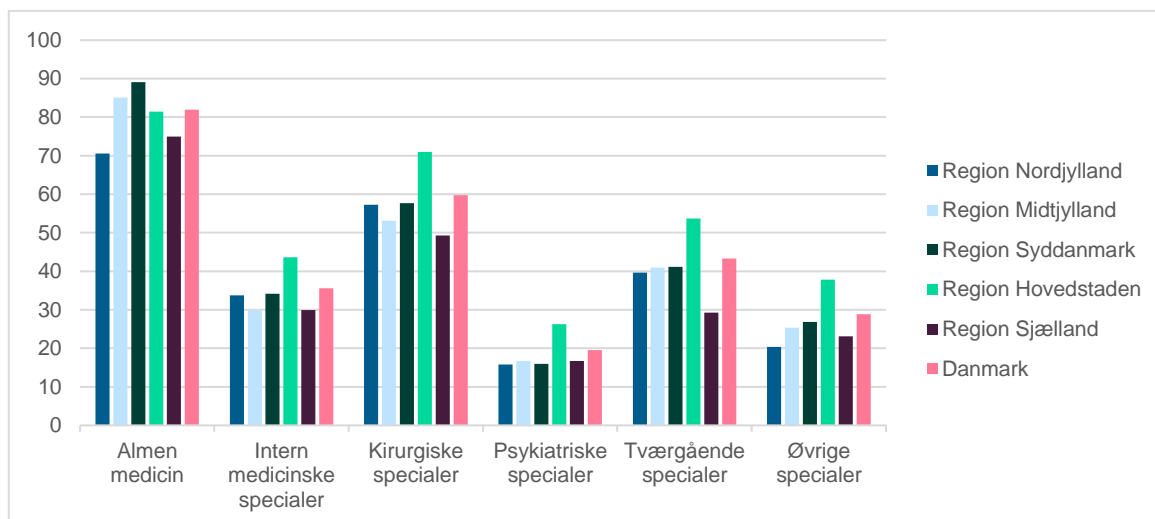
\* 25 speciallæger med ukendt region i 2018

\*\* Data fra Lægeprognose 2018-2040, version 1,0

--- Data er diskretioneret hvis antallet er 1 eller 2

Kilde: Bevægelsesregistret, Sundhedsdatastyrelsen

Figur 16. Speciallæger pr. 100.000 indbyggere fordelt på specialegruppering, 2018



Kilde: Bevægelsesregistret, Sundhedsdatastyrelsen og Danmarks Statistik

Tabel 19. Speciallæger og læger fordelt på region og uddannelsesinstitution, 2018

		Region Hovedstaden	Region Sjælland	Region Syddanmark	Region Midtjylland	Region Nordjylland
Speciallæger	Ukendt*	27,6 %	15,1 %	26,0 %	15,9 %	15,4 %
	Københavns Universitet	66,9 %	19,9 %	6,8 %	4,0 %	2,3 %
	Syddansk Universitet	14,2 %	6,4 %	61,2 %	12,4 %	5,8 %
	Aarhus Universitet	9,3 %	2,3 %	17,8 %	53,0 %	17,6 %
	<b>I alt</b>	<b>37,0 %</b>	<b>12,0 %</b>	<b>20,6 %</b>	<b>21,3 %</b>	<b>9,0 %</b>
Læger i alt	Ukendt*	20,5 %	11,2 %	19,3 %	11,8 %	11,4 %
	Københavns Universitet	68,7 %	19,5 %	6,3 %	3,4 %	2,2 %
	Syddansk Universitet	15,4 %	6,7 %	61,3 %	11,0 %	5,6 %
	Aarhus Universitet	9,2 %	2,2 %	15,2 %	56,4 %	16,5 %
	Aalborg Universitet	5,0 %	1,5 %	7,0 %	8,0 %	78,4 %
	<b>I alt</b>	<b>38,6 %</b>	<b>11,9 %</b>	<b>19,5 %</b>	<b>21,6 %</b>	<b>8,4 %</b>

\*Gruppen, hvor uddannelsesinstitution ikke er kendt (ekskl. læger med ukendt region og læger ikke i beskæftigelse (139)), udgør i alt 2.558 af i alt 26.204 læger i 2018. Gruppen dækker over udenlandsk uddannede læger samt dansk uddannede læger, der i Bevægelsesregistret ikke er registreret med uddannelsesinstitution.

Note: Lægeuddannelse på Aalborg Universitet blev oprettet i 2010.

Kilde: Bevægelsesregistret, Sundhedsdatastyrelsen

Tabel 24a. Årlig tilgang til speciallægeuddannelsen – faktisk antal fuldførte 2015-2019

År	Fuldførte*	Heraf DK	Heraf udenlandske	Stadig i DK	Fratrukket 5 %	Tillagt Indvandring
2015	972	783	189	827	786	856
2016	1.232	973	259	1.038	986	1.056
2017	1.276	1.095	181	1.124	1.067	1.137
2018	1.319	1.104	215	1.146	1.089	1.159
2019	1.240	1.094	146	1.109	1.053	1.123

\*2015-2019: Antal autorisationer.

Kilde: Sundhedsdatastyrelsens autorisationsregister og Uddannelses- og Forskningsministeriet samt indberetninger fra videreuddannelsesregioner

## 3. Bilag

Bilag 1: Uddannelses- og Forskningsministeriets fremskrivning af kandidatproduktionen 2018-2040

Uændret, jf. Lægeprognose 2018-2040.

Bilag 2: Udvikling i gennemsnitlig antal år fra autorisation til 1. speciallægeanerkendelse 2001-2019

	Gennemsnitstid fra en dansk uddannet læge opnår autorisation til vedkommende bliver danskuddannet speciallæge 2001-2019 - 1. gang																			
	Specialeår																			
	2001	2002	2003	2004	2005	2006	2007	2008	2009	2010	2011	2012	2013	2014	2015	2016	2017	2018	2019	
Almen medicin	10,7	9,3	9,1	8,5	8,6	7,9	8,4	8,6	8,1	8,8	9,1	9,4	8,9	9,2	9,2	9,6	9,1	9,7	9,6	
Anæstesiologi	12,2	11,4	11,4	10,6	11,2	9,9	9,9	11,0	10,5	9,8	9,8	10,0	10,2	10,1	10,0	10,5	10,3	10,6	10,6	
Arbejdsmedicin	16,0	24,0	15,4	12,5	13,0	12,0	20,0	24,0	16,0	23,0	17,8	14,0	33,0	11,7	10,7	7,0	13,5	12,0	17,3	
Børne- og ungdomspsykiatri	17,0	9,0	13,7	12,4	13,1	12,3	15,7	12,9	12,1	11,8	15,0	13,8	10,7	11,0	11,7	9,9	10,6	11,8	11,1	
Dermato-venerologi	11,8	12,0	11,6	12,5	13,0	14,0	10,7	10,0	10,9	12,5	10,3	10,8	11,8	11,6	11,3	11,4	11,9	12,7	10,0	
Gynækologi og obstetrik	13,0	14,9	13,0	13,1	13,5	12,8	12,3	13,8	13,7	11,6	12,8	12,1	10,5	11,5	11,7	10,8	10,9	11,1	11,5	
Intern medicin	13,5	13,2	14,1	14,8	14,8	17,4	13,7	15,0	25,0	20,0	.	25,0	.	.	.	.	.	.	.	
Intern medicin: endokrinologi	12,7	13,4	15,3	13,6	16,6	14,8	14,8	15,3	15,4	13,6	11,7	15,3	14,5	14,2	11,2	16,0	12,3	12,9	13,8	
Intern medicin: gastroenterologi og hepatologi	15,0	12,6	16,7	15,0	14,4	18,0	12,0	14,0	15,4	11,7	13,6	11,3	11,6	12,1	11,3	11,0	12,7	11,2	10,7	
Intern medicin: geriatri	24,0	16,0	.	.	14,0	19,5	14,3	12,7	17,0	8,0	10,5	9,5	17,0	12,0	15,7	9,3	9,2	9,4	9,5	
Intern medicin: hæmatologi	15,0	17,0	14,8	15,5	13,5	13,8	12,0	15,6	14,8	11,8	11,7	11,6	11,3	10,8	10,8	11,4	13,8	11,9	12,3	
Intern medicin: infektionsmedicin	13,0	14,0	15,7	15,0	16,0	20,0	16,2	15,8	18,3	14,0	14,5	14,5	14,0	12,9	14,3	11,3	13,8	11,9	13,7	
Intern medicin: kardiologi	13,9	13,8	14,7	14,4	13,8	14,5	13,9	15,0	13,8	12,6	14,0	12,9	13,8	13,1	11,6	12,4	12,5	13,6	12,2	
Intern medicin: lungesygdomme	13,0	15,0	14,5	15,3	14,0	12,7	15,5	13,0	11,0	11,3	12,0	14,0	12,3	10,7	11,1	10,8	11,1	11,0	10,6	
Intern medicin: nefrologi	13,5	12,5	.	17,0	14,0	15,7	15,0	14,5	12,3	10,8	11,7	11,3	9,8	8,8	12,1	11,1	11,9	11,3	11,7	
Intern medicin: reumatologi	12,0	16,3	15,8	14,3	17,5	17,0	16,5	15,2	17,0	14,9	14,4	11,0	12,0	10,0	12,4	11,1	10,5	10,8	11,0	
Karkirurgi	12,5	12,5	14,8	12,8	16,0	13,0	15,0	11,0	14,0	10,1	9,0	9,3	9,5	10,7	8,3	18,0	11,5	9,5	10,7	
Kirurgi	13,9	13,9	14,1	13,9	15,0	15,3	15,6	14,6	14,3	12,4	11,8	11,8	10,5	10,6	9,7	10,3	11,0	10,5	10,8	
Klinisk biokemi	11,0	12,7	18,0	14,7	12,8	14,5	19,0	11,0	13,0	.	11,0	14,0	9,5	11,0	11,5	11,0	12,5	11,7	11,0	
Klinisk farmakologi	10,0	11,2	11,7	11,0	11,7	12,3	10,0	14,5	9,5	.	11,5	10,7	10,0	17,0	14,6	10,4	11,0	10,7	8,0	
Klinisk fysiologi og nuklearmedicin	12,0	12,0	14,2	9,5	11,7	.	12,4	12,7	8,7	13,7	9,8	9,5	9,8	12,6	11,6	10,3	11,8	12,7	10,9	
Klinisk genetik	10,5	.	.	12,0	15,0	12,0	8,0	.	19,0	14,0	12,5	11,0	13,0	9,6	11,0	13,8	11,2	12,8	13,3	
Klinisk immunologi	14,0	15,0	15,0	12,7	12,0	10,7	16,0	15,5	18,0	9,0	9,3	12,5	12,3	11,5	12,0	11,0	11,0	9,5	11,0	
Klinisk mikrobiologi	15,6	.	16,2	12,5	13,8	16,0	13,7	12,7	9,3	13,0	12,0	11,3	10,3	12,0	.	12,2	10,8	12,5	12,7	
Klinisk onkologi	12,6	13,8	13,1	14,3	14,3	11,5	11,5	16,0	10,3	11,9	12,9	11,6	16,3	11,6	11,2	12,7	12,6	12,3	12,3	
Neurokirurgi	12,5	14,0	11,7	10,0	14,0	10,5	13,3	13,0	10,2	10,5	9,6	12,8	9,0	11,7	9,0	8,8	12,3	10,7	10,5	
Neurologi	14,1	12,9	12,8	12,4	15,1	11,8	12,0	9,8	11,1	14,3	12,8	10,5	8,4	11,7	10,2	11,1	10,3	10,2	10,1	
Oftalmologi	9,3	8,9	11,1	11,0	9,6	8,7	8,3	10,4	10,8	10,3	9,3	9,6	8,6	10,1	9,8	8,8	10,7	9,2	9,4	
Ortopædisk kirurgi	13,2	13,0	13,2	13,1	13,1	13,1	12,5	10,9	10,1	10,7	10,8	10,5	9,6	9,9	8,9	9,1	9,3	9,2	9,4	
Oto-rhino-laryngologi	10,8	10,9	11,4	10,2	10,1	11,5	10,7	11,3	10,3	9,9	10,9	10,2	9,9	10,1	10,7	9,9	10,8	9,8	10,2	
Patologisk anatomi og cytologi	13,0	13,4	13,6	10,7	11,8	11,7	11,6	9,1	9,9	9,0	11,8	10,5	13,7	10,1	11,2	10,8	10,9	10,1	12,6	
Plastikkirurgi	.	14,3	16,0	13,6	15,2	15,0	13,0	13,3	11,3	13,7	12,6	12,9	11,5	14,0	11,8	12,0	11,6	9,7	9,8	
Psykatri	15,7	15,0	13,6	15,2	12,2	17,7	13,5	12,7	14,7	16,1	12,4	15,2	9,4	13,3	11,0	11,0	11,4	10,4	11,0	
Pædiatri	12,6	13,9	13,9	12,9	12,4	13,1	12,6	14,9	11,8	12,8	13,0	12,2	13,0	12,8	11,4	12,3	12,4	11,3	11,9	
Radiologi	13,1	11,7	13,3	11,8	12,1	11,5	12,6	11,8	10,3	10,7	9,4	9,7	9,7	10,2	10,1	11,2	10,1	9,0	9,3	
Retsmedicin	.	.	.	.	.	.	.	.	.	8,0	15,0	10,3	7,0	11,7	11,0	9,5	12,0	12,5	.	
Samfundsmedicin	16,8	14,5	15,8	11,5	16,3	20,4	17,7	13,8	17,5	19,5	15,8	10,6	12,2	10,0	12,3	11,8	16,0	13,0	12,4	
Thoraxkirurgi	15,0	14,5	15,0	13,2	14,3	13,0	13,2	11,0	.	11,5	9,8	9,0	9,5	9,3	11,3	11,0	9,5	12,7	.	
Urologi	.	15,0	16,0	16,3	18,0	15,1	16,0	11,7	13,2	13,3	10,8	13,7	10,1	11,2	11,2	9,5	9,7	9,9	10,5	
Gennemsnitlig gennemførelstid	12,7	12	12,5	11,7	11,7	11,5	11,5	11,9	11,1	11	10,9	10,9	10,4	10,6	10,4	10	10,6	10,5	10,7	

Kilde: Sundhedsdatastyrelsens autorisationsregister

Bilag 3: Specialegrupperinger

Uændret, jf. Lægeprognose 2018-2040.

Bilag 4: Fordeling af hoveduddannelsesforløb – hovedscenariet

Uændret, jf. Lægeprognose 2018-2040.

Bilag 5: Fordeling af hoveduddannelsesforløb – scenarie 2 – status quo, besatte forløb som i perioden 2015-2017

Uændret, jf. Lægeprognose 2018-2040.

Bilag 6: Fordeling af hoveduddannelsesforløb – scenarie 3 – fuld dimensionering

Uændret, jf. Lægeprognose 2018-2040.

Bilag 7: Fordeling af hoveduddannelsesforløb – scenarie 4 – flere forløb end dimensionering

Uændret, jf. Lægeprognose 2018-2040.

Bilag 8: Fordeling af hoveduddannelsesforløb – scenarie 5 – færre forløb end dimensionering

Uændret, jf. Lægeprognose 2018-2040.

Bilag 9: Udvikling i antal læger og speciallæger i scenarie 1 – ændret pension

Uændret, jf. Lægeprognose 2018-2040.

Bilag 10: Udvikling i antal læger og specialelæger i scenarie 2 – status quo

Uændret, jf. Lægeprognose 2018-2040.

Bilag 11: Udvikling i antal læger og specialelæger i scenarie 3 – fuld dimensioneringsplan

Uændret, jf. Lægeprognose 2018-2040.

Bilag 12: Udvikling i antal læger og specialelæger i scenarie 4 – flere forløb end dimensioneringen

Uændret, jf. Lægeprognose 2018-2040.

Bilag 13: Udvikling i antal læger og specialelæger i scenarie 5 – færre forløb end dimensioneringen

Uændret, jf. Lægeprognose 2018-2040.

Bilag 14: Sammenligning af scenarier for specialefremskrivningerne

Uændret, jf. Lægeprognose 2018-2040.

Bilag 15: Estimer for akutmedicin

Uændret, jf. Lægeprognose 2018-2040.

**Sundhedsstyrelsen**  
Islands Brygge 67  
2300 København S

[www.sst.dk](http://www.sst.dk)

**Sundhed for alle** ♥ + ●